

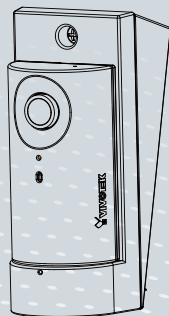


**CC8130** Compact Cube  
Network Camera

# Quick Installation Guide

English | 繁體中文 | 简体中文 | 日本語 | Français | Español | Deutsch | Português | Italiano | Türkçe | Polski | Русский | Česky | Svenska  
Nederlands | Dansk | Indonesia | العربية

1MP • Stylish Design • Panoramic View



## Avertissement avant installation

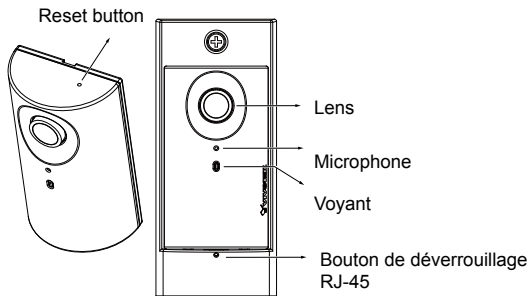
- Éteignez rapidement la caméra réseau si elle dégage de la fumée ou une odeur inhabituelle.
- Ne disposez pas la caméra réseau sur des surfaces instables.
- N'insérez pas d'objet dans la caméra réseau (p. ex. des aiguilles).
- Tenez le magnétoscope de réseau éloigné de l'eau. Si le magnétoscope de réseau est mouillé, éteignez le immédiatement.
- Ne touchez pas à la caméra réseau lors d'un orage.
- Ne placez pas le magnétoscope de réseau dans un environnement très humide.

## 1. Vérifier le contenu de l'emballage

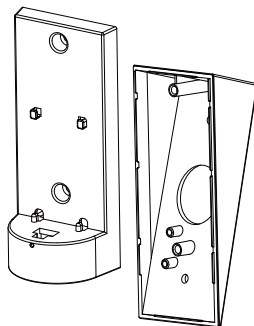
- CC8130
- Guide d'installation rapide / Carte de garantie
- Vis / Support de montage
- CD du logiciel

## 2. Description physique

### ● Vue extérieure

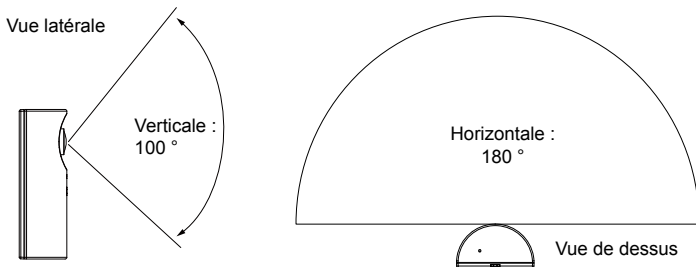


Support de la caméra

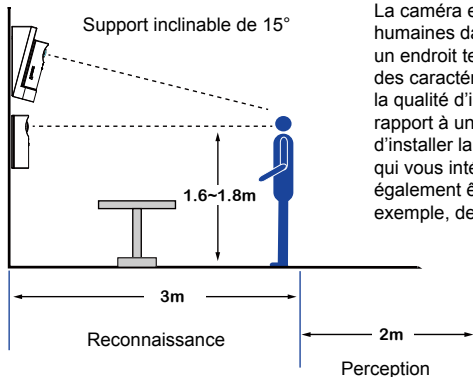


### 3. Considérations

#### Champ visuel de la caméra



#### Points importants concernant l'installation



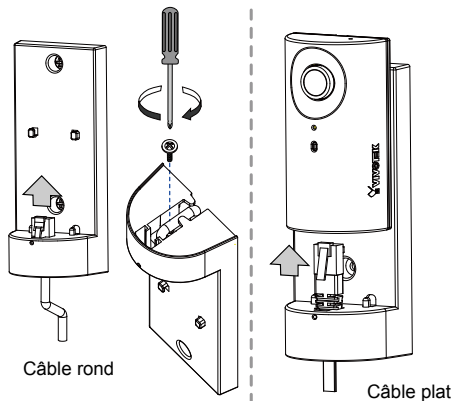
La caméra est conçue pour capturer les activités humaines dans un champ hémisphérique rapproché, à un endroit tel qu'une caisse ou un comptoir. En raison des caractéristiques optiques de l'objectif grand angle, la qualité d'image diminue à mesure que la distance par rapport à un objet augmente. Il est donc recommandé d'installer la caméra à 3 mètres au maximum des objets qui vous intéressent. Le centre de mise au point devrait également être aligné avec les objets d'importance, par exemple, des visages humains.

## 4. Hardware Installation

### Raccordement du câble Ethernet

1. Insérez votre câble Ethernet à travers l'ouverture au fond du support de la caméra.
2. Si vous utilisez un câble rond : Lorsque la fiche RJ-45 est entièrement insérée, utilisez la vis à tête ronde avec une rondelle pour la fixer en position à partir du bas du support.

Si vous utilisez un câble plat : Faites passer le câble à travers l'ouverture et fixez la caméra.



### IMPORTANT :

Notez l'adresse MAC avant d'installer la caméra.



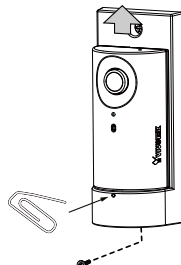
### REMARQUE :

Il est recommandé d'utiliser un câble Ethernet sans manchon. Vous pouvez enlever le manchon si votre câble en est équipé.



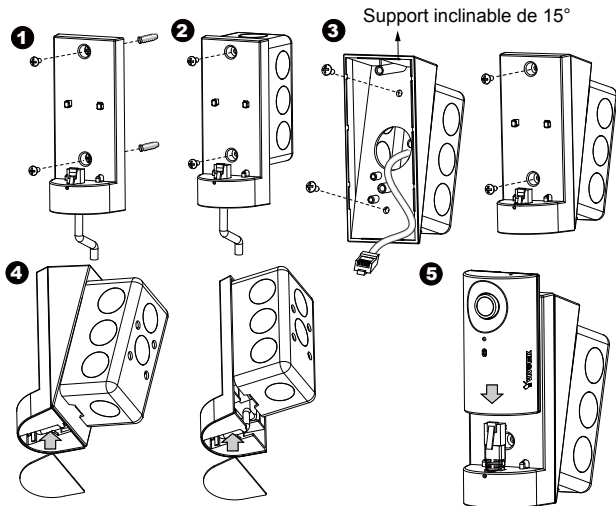
### REMARQUE :

Pour désinstaller une caméra, retirez la vis de fixation par le bas, et insérez un trombone déplié dans le bouton de déverrouillage pour appuyer sur l'onglet de verrouillage RJ-45.



## ● Fixation de la caméra réseau - Montage mural

1. Vous pouvez installer la caméra sur une surface verticale en vissant les vis à travers les trous indiqués ci-dessous.
2. Vous pouvez également installer le support sur un boîtier de 4" x 2" (comme une prise de courant ou une prise interrupteur).
3. Une autre possibilité consiste à utiliser le support inclinable de 15° de sorte que la caméra puisse être installée sur une position en surplomb. Fixez le support sur un boîtier, puis fixez le support de montage.
4. Placez une garniture d'étanchéité en caoutchouc sur la partie inférieure du support de montage.
5. Installez la caméra. Assurez-vous que le connecteur RJ-45 est correctement connecté.

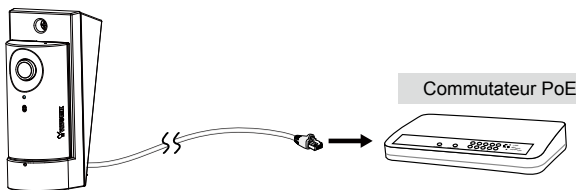


## 5. Déploiement du réseau

### Alimentation électrique par câble Ethernet (PoE)

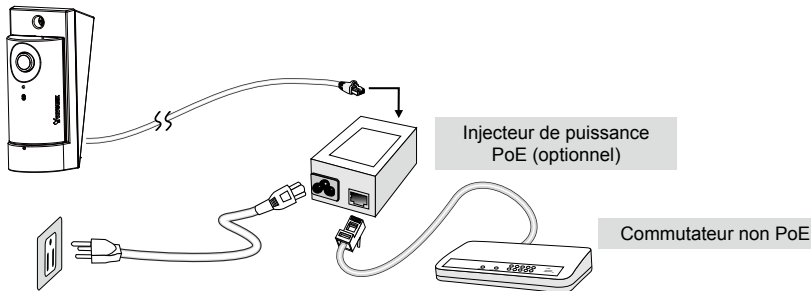
#### ● Lors de l'utilisation d'un commutateur PoE

La caméra est compatible PoE, ce qui permet la transmission d'électricité et de données par le même câble Ethernet. Consultez l'illustration suivante afin de brancher la caméra à un commutateur PoE par le biais d'un câble Ethernet.



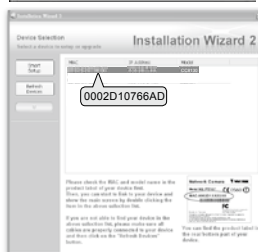
#### ● Lors de l'utilisation d'un commutateur non PoE

Utilisez un injecteur de puissance PoE (optionnel) pour faire le branchement entre la caméra et le commutateur non PoE.



## 6. Attribution d'une adresse IP

1. Exécutez « l'Assistant d'installation 2 » qui se trouve dans le répertoire Software Utility du CD du logiciel.
2. Le programme effectuera des analyses de votre environnement réseau. Après l'analyse de votre réseau, veuillez cliquer sur le bouton « Suivant » pour poursuivre.
3. Le programme recherchera des récepteurs vidéo VIVOTEK, des serveurs vidéo ou des caméras réseau sur ce même réseau local.
4. Après une brève recherche, la fenêtre principale de l'installateur va apparaître. Double-cliquez sur l'adresse MAC correspondant à celle inscrite sur la caméra ou le numéro de série indiqué sur la boîte pour ouvrir une session dans l'interface de gestion de la caméra réseau.



## 7. Prêt à l'emploi

1. L'interface de gestion de la caméra réseau se présente comme ci-dessous.
2. Vous pourrez voir en direct les images de votre caméra. Vous pouvez aussi installer le programme d'enregistrement sur 32 canaux disponible sur le CD dans le cas du déploiement d'une installation contenant plusieurs caméras. Pour plus de détails sur cette installation, veuillez consulter la documentation appropriée.

Pour une configuration plus avancée, veuillez consulter le guide d'utilisateur se trouvant sur le CD du logiciel.



P/N:625022000G Rev. 1.0

All specifications are subject to change without notice.

Copyright © 2013 VIVOTEK INC. All rights reserved.



---

**VIVOTEK INC.**

6F, No.192, Lien-Cheng Rd., Chung-Ho, New Taipei City, 235, Taiwan, R.O.C.  
| T: +886-2-82455282 | F: +886-2-82455532 | E: sales@vivotek.com

**VIVOTEK Netherlands B.V.**

Busplein 36, 1315KV, Almere, The Netherlands  
| T: +31 (0)36 5389 149 | F: +31 (0)36 5389 111 | E: saleseurope@vivotek.com

**VIVOTEK USA, INC.**

2050 Ringwood Avenue, San Jose, CA 95131  
| T: 408-773-8686 | F: 408-773-8298 | E: salesusa@vivotek.com