

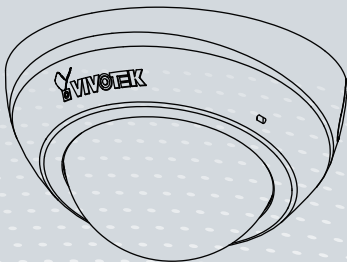


FD8136 Fixed Dome
Network Camera

Quick Installation Guide

English | 繁體中文 | 简体中文 | 日本語 | Français | Español | Deutsch | Português | Italiano | Türkçe | Polski | Русский | Česky | Svenska | العربية

1MP • Stylish Design • Easy Installation



تحذيرات قبل التركيب



أبعد كاميرا الشبكة عن الماء. إذا كانت كاميرا الشبكة رطبة، قم بفصل التيار الكهربائي فوراً.

قم بفصل التيار الكهربائي عن كاميرا الشبكة فوراً بمجرد ظهور الدخان أو انبعاث رائحة غريبة منها.

اتصل بالموزع الخاص بك عند حدوث مثل هذه الأشياء.



اتصل بالموزع الخاص بك عند حدوث مثل هذه الأشياء.



تجنب لمس كاميرا الشبكة حال حدوث البرق.

لا تضع كاميرا الشبكة على أسطح غير ثابتة.



لا تضع كاميرا الشبكة في بيئات عالية الرطوبة.

لا تقم بإدخال أي جسم في كاميرا الشبكة، مثل الإبر.



مكونات المجموعة

1

FD8136

الطرف الأرضي



القرص المضغوط للبرنامج



دليل التركيب السريع / بطاقة الضمان



ملاحظة:



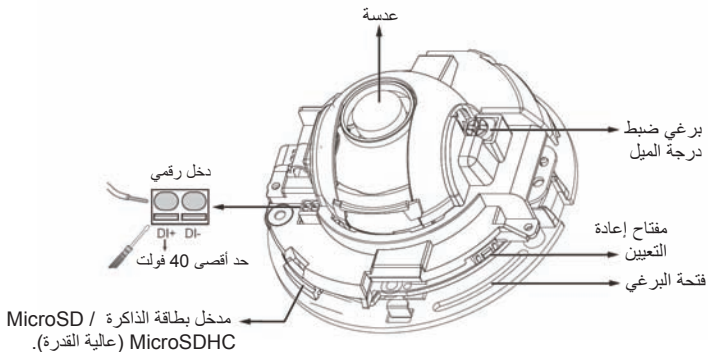
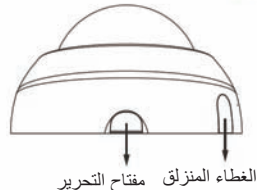
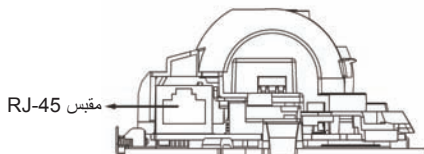
تعتبر كافة الكابلات متوفرة من أجل المستخدم. استخدم CAT5 القياسية UTP أو كبل بجودة أفضل. لكي تمرر كبل الإنترنت من خلال الممر المخصص له، فإن الحد الأقصى للكبل المسموح به 5.2 ملم.

أداة ضبط التركيب



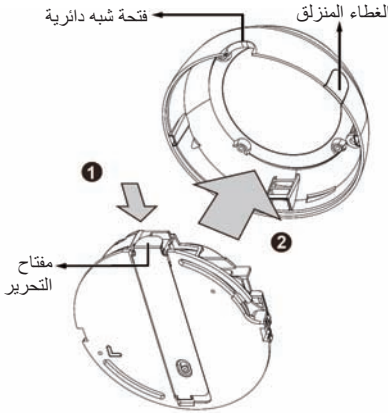
منظر للكاميرا من الخارج

منظر جانبی



إزالة غطاء القبة

1. استخدم إحدى يديك للمسك بالجزء السفلي للكاميرا والأخرى للمسك بغاء القبة. اضغط على زر التحرير.
2. قم بإزالة غطاء القبة.
3. قم ب إزالة الغطاء المنزلق إذا كنت تريد تمرير الكابلات من جانب الكاميرا بدلاً من فتحة بالسقف أو الحائط.



ملاحظة:

من الموصى به استخدام كبل إيثرنت الذي يتوفر دون حافظة لتخفيف الشد. يمكنك إزالة الحافظة إذا توفر لك الكبل مزوداً بوحدة منها.



هام!

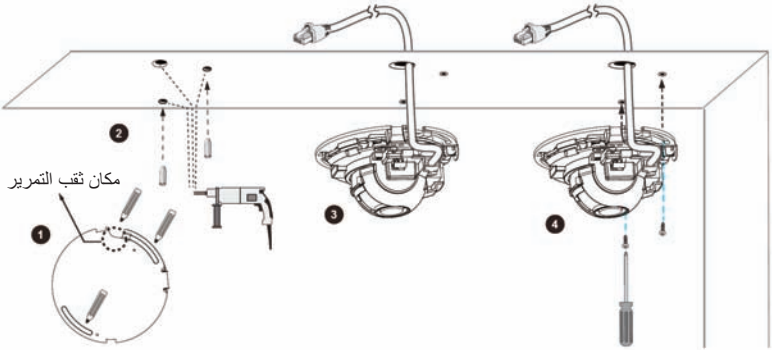
1. قم بتسجيل عنوان MAC قبل تركيب الكاميرا.



2. يمكنك التأكد من لواحق اسم الطراز لمعرفة نوع العدسة المثبتة بالكاميرا الخاصة بك. يمكن أن تكون العدسة المستخدمة:
F8: 8 ملم؛ F6: 6 ملم؛ F3: 3.6 ملم؛ F2: 2.5 ملم؛ F12: 12 ملم. فكلما كان طول البعد البؤري للعدسة قصير، زاد اتساع العرض.

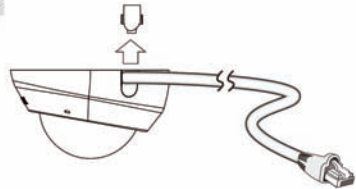
تثبيت كاميرا الشبكة – التثبيت في السقف أو الحائط

1. استخدم الفتحات المتعرجة الموجودة بالكاميرا كنموذج لوضع علامات على أماكن الفتحات التي سيتم ثقبها في السقف.
2. قم بثقب فتحتين في السقف؛ ثم قم بالطرق على المثبتات البلاستيكية.
3. وصل ومرر كبل الإيثرنت من خلال السقف أو الحائط.
4. قم بإرفاق كاميرا الشبكة بالسقف باستخدام البراغي المتوفرة.



ملاحظة:

1. لا تحكم براغي التثبيت تماماً في فتحات البراغي. فقد تحتاج إلى تدوير الكاميرا جهة اليسار أو اليمين لتحديد أفضل اتجاه للاتقاط فيما بعد.
2. يمكن تزويد الكاميرا بالطاقة بواسطة PoE. فلا يوجد موصل دخل تيار متردد أو تيار مستمر.
3. كما هو موضح على اليسار، ويجوز لك أيضاً كابل الطريق من الجانب.

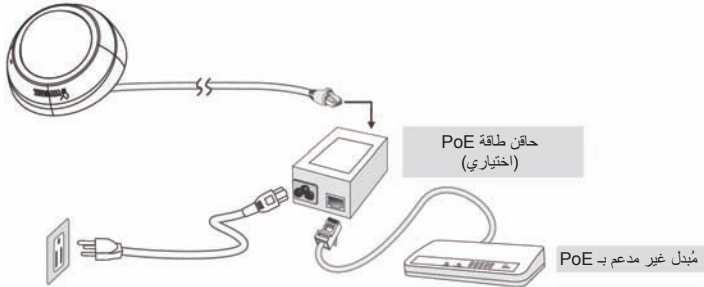


الطاقة على الإيثرنت (PoE)**عند استخدام مُبدل مدعم بـ PoE**

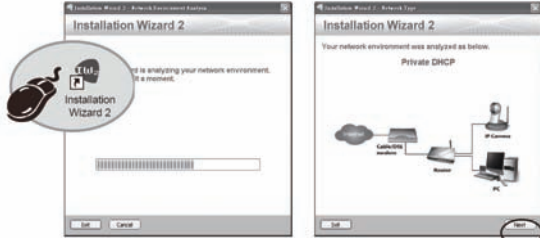
تتوافق كاميرا الشبكة مع PoE، مما يسمح بنقل الطاقة والبيانات عبر كبل إيثرنت واحد. راجع التوضيح التالي لتوصيل كاميرا الشبكة بمُبدل مدعم بـ PoE عبر كبل إيثرنت.

**عند استخدام مُبدل غير مدعم بـ PoE**

استخدم حاقن طاقة PoE (اختياري) للتوصيل بين كاميرا الشبكة والمُبدل غير المدعم بـ PoE.



1. قم بتثبيت برنامج "Installation Wizard 2" الموجود على دليل Software Utility (الأداة المساعدة للبرنامج) بالفرض المضغوط للبرنامج.
2. سوف يقوم البرنامج بعمل تحليلات للتعرف على بيئة الشبكة لديك. بعد إجراء التحليلات على الشبكة لديك، برجاء النقر فوق زر "Next" (التالي) لمتابعة البرنامج.

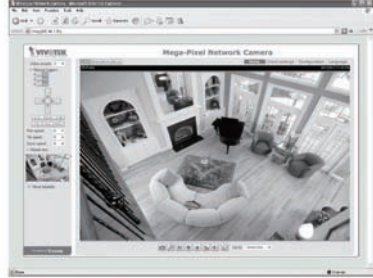


3. سوف يقوم البرنامج بالبحث عن أجهزة استقبال الفيديو VIVOTEK، وكذلك لمقاتم الفيديو أو كاميرات الشبكة (Network Cameras) الموجودة على نفس الشبكة المحلية.
4. بعد إجراء بحث مختصر، سوف تبتثق نافذة برنامج التثبيت. انقر نقراً مزدوجاً على عنوان MAC الذي يتوافق مع اللوحة المطبوعة على الكاميرا أو مع رقم S/N الموجود على لوحة صندوق الحزمة لفتح جلسة إدارة المتصفح من خلال كاميرا الشبكة.



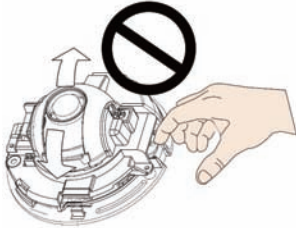
1. يجب أن تطبق جلسة المتصفح الخاص بكاميرا الشبكة كما هو مبين أدناه.
2. يجب أن تكون قادرًا على مشاهدة الفيديو المباشر من الكاميرا. وقد تقوم أيضًا بتثبيت برنامج تسجيل 32 قناة من أسطوانة البرامج في عملية نشر تتكون من كاميرات متعددة. لمعرفة تفاصيل تثبيتها، رجاء الرجوع إلى المستندات المتعلقة بذلك.

للمتابعة في التثبيت، رجاء الرجوع إلى دليل المستخدم الموجود على القرص المضغوط للبرنامج.



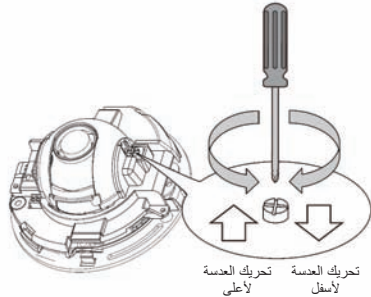
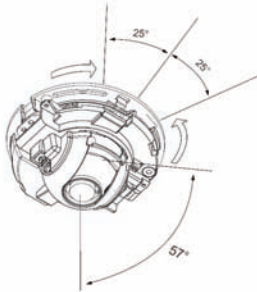
⚠ تحذير!

لا تستخدم يدك لضبط زاوية ميل وحدة العدسة. فإن القيام بذلك يؤدي إلى تلف آلية الميل الحساسة.



1. برغي ضبط الميل موجود بالقرب من وحدة العدسة. استخدم مفك فيليبس رقم صفر أو رقم 1 أو رقم 2 لتدوير البرغي وستتحرك العدسة لأعلى أو لأسفل.

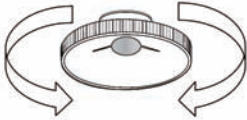
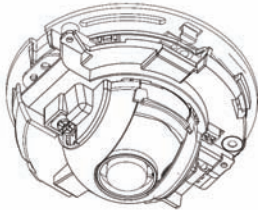
2. قد تقوم أيضاً بتدوير الاتجاه الأفقي للكاميرا عن طريق تدويره بطول فتحات البرغي المتعرجة.



3. أحكم براغي تثبيت الكاميرا بعد تغيير اتجاه الالتقاط الأفقي.

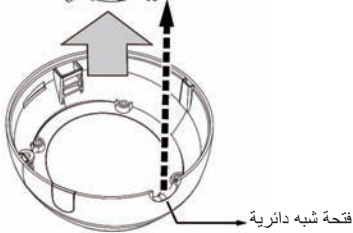
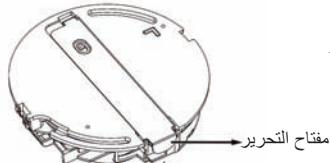
4. مع تغذية فيديو مباشرة، يمكنك وضع أداة ضبط التركيز المتوفرة بحرص على العدسة، واستخدامها لتدوير العدسة في اتجاه عقارب الساعة أو عكس عقارب الساعة للضغط بأفضل درجة تركيز للصورة.

كما يمكنك محاولة ضبط التركيز قريبًا قليلًا نتيجة للخوف من أن التركيز قد يتغير عند تثبيت غطاء القبة.



5. استخدم قطعة قماش قطنية نظيفة للقبض على غطاء القبة وتثبيته.

6. قم بتثبيت غطاء القبة عن طريق محاذاة الفتحة شبه الدائرية باستخدام مفتاح التحرير. اضغط على كل طرفي غطاء القبة ليستقر في مكانه. يجب سماع صوت "طقطقة" عند تثبيته جيدًا .



P/N:625017000G Rev. 1.0

All specifications are subject to change without notice.

Copyright © 2012 VIVOTEK INC. All rights reserved.



VIVOTEK INC.

6F, No.192, Lien-Cheng Rd., Chung-Ho, New Taipei City, 235, Taiwan, R.O.C.
|T: +886-2-82455282 | F: +886-2-82455532 | E: sales@vivotek.com

VIVOTEK USA, INC.

2050 Ringwood Avenue, San Jose, CA 95131
|T: 408-773-8686 | F: 408-773-8298 | E: salesusa@vivotek.com