



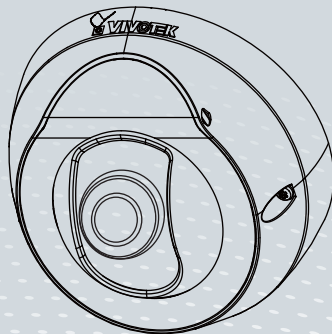
**FD8151V** Fixed Dome  
Network Camera

# Quick Installation Guide

English | 繁体中文 | 简体中文 | 日本語 | Français | Español | Deutsch | Português | Italiano | Türkçe | Polski | Русский | Česky | Svenska

Nederlands | Dansk | Indonesia | العربية

1.3MP • Vandal-Proof • Day & Night





## Avertissement avant installation

- Éteignez rapidement la caméra réseau si elle dégage de la fumée ou une odeur inhabituelle.
- Ne disposez pas la caméra réseau sur des surfaces instables.
- N'insérez pas d'objet dans la caméra réseau (p. ex. des aiguilles).
- Tenez la caméra réseau éloignée de l'eau. Si la caméra réseau est mouillée, éteignez la off immédiatement.
- Ne touchez pas à la caméra réseau lors d'un orage.
- Ne placez pas la caméra réseau dans un environnement très humide.

## 1 Vérifier le contenu de l'emballage

- FD8151V



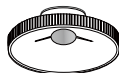
- Guide d'installation rapide / Carte de garantie



- Vis



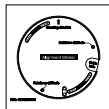
- Outil mise au point



- CD du logiciel



- Autocollant d'alignement



### NOTE:

Les câbles ne sont pas fournis. Utilisez un câble standard UTP CAT5 ou catégorie supérieure. Pour faire passer le câble Ethernet, il ne faut pas dépasser 5.2 mm de diamètre.

- Tournevis anti-sabotage

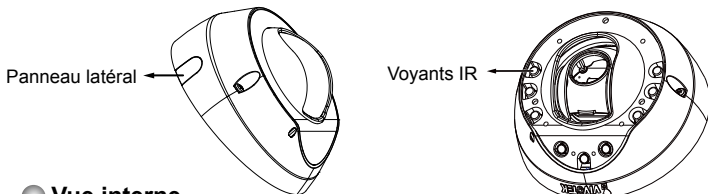


## 2

## Description physique

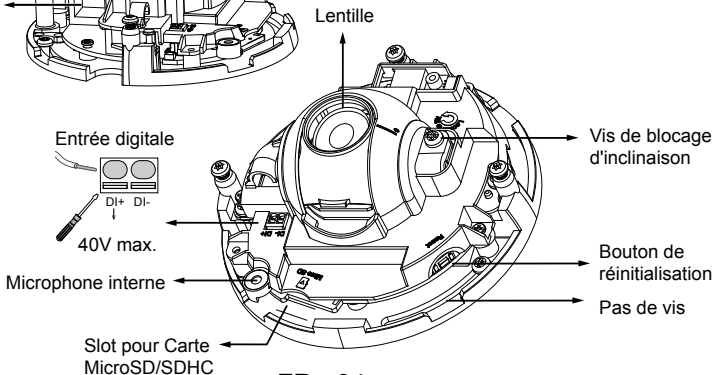
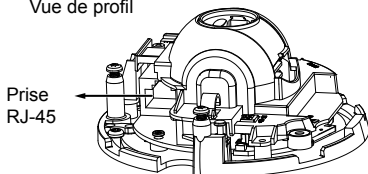
### ● Vue externe

Laissez le panneau de protection en place si vous faites passer les câbles par en dessous et par un trou dans le mur ou le plafond.



### ● Vue interne

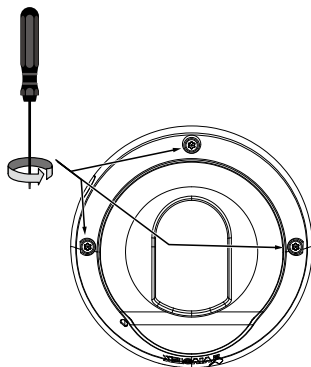
Vue de profil



## 3 Installation du matériel

### Enlever le dôme de couverture

1. Dévissez les vis anti-sabotage à l'aide du tournevis fourni.
2. Retirez le dôme.
3. Enlevez le panneau coulissant si vous voulez faire passer les câbles par le côté de la caméra plutôt que par un trou dans le mur ou le plafond.



### IMPORTANT

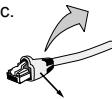
1. Enregistrer votre adresse MAC avant d'installer la caméra.



2. Vous pouvez vérifier le suffixe du nom de modèle de la lentille montée sur la caméra. Les lentilles compatibles sont : F2: 2.4mm; F4: 4mm; F8: 8mm. Plus courte sera la distance focale, plus large sera la vue.

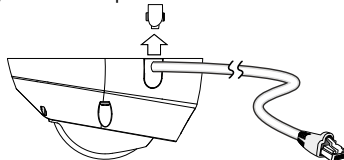
### NOTE :

1. Il est recommandé d'utiliser un câble Ethernet sans la souche de maintien du câble en plastique. Vous pouvez l'enlever si votre câble est fourni avec.



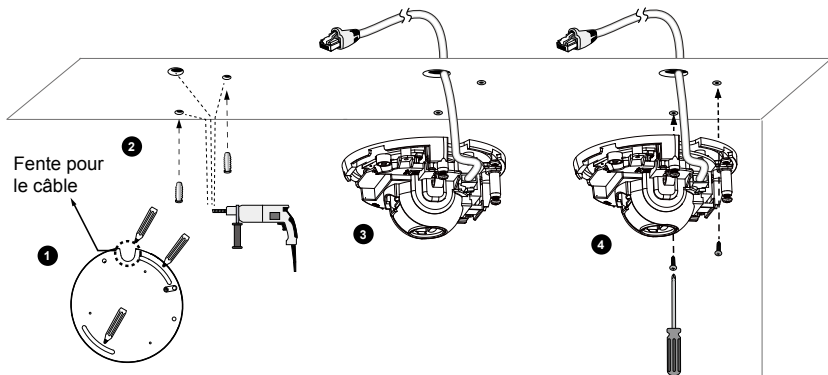
Souche de maintien

2. Comme indiqué ci-dessous, vous pouvez également faire passer le câble sur le côté.

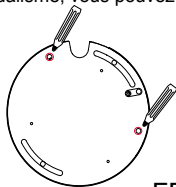


## ● Montage de la caméra réseau - Plafond ou murale

1. Utilisez l'autocollant d'alignement comme modèle pour marquer l'emplacement des trous à percer dans le plafond. Percez deux trous dans le plafond, et enfoncez les chevilles en plastique.
2. Percez un autre trou si vous voulez passer des câbles à travers le mur ou le plafond.
3. Connectez-vous et faites passer un câble Ethernet à travers le plafond ou le mur.
4. Fixez temporairement la caméra réseau au plafond à l'aide des deux vis fournies.



5. Après avoir réglé la direction de prise de vue de la caméra et l'angle d'inclinaison, vous pouvez retirer la caméra et percer 2 trous supplémentaires dans le plafond pour assurer une meilleure fixation. Pour les applications anti-vandalisme, vous pouvez fixer la caméra en utilisant les 4 trous de fixation.



### NOTE :

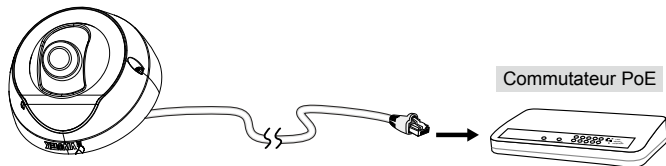
1. Ne pas serrer complètement les vis de montage dans les fentes de vis pour le moment. Vous devrez peut-être tourner vers la gauche ou la droite la caméra pour une meilleure orientation.
2. La caméra ne peut être alimentée que par PoE. Il n'y a pas de connecteur électrique DC ou AC.

## 4 Déploiement du réseau

### Alimentation électrique par câble Ethernet (PoE)

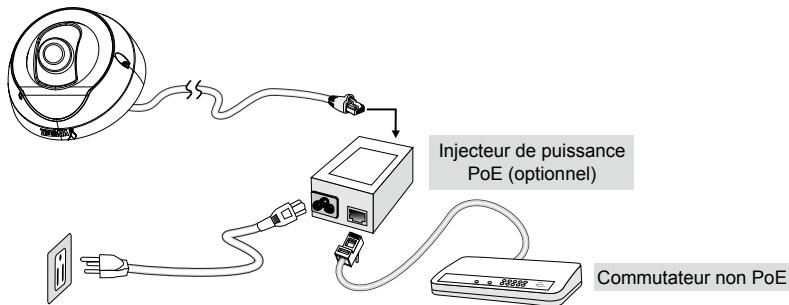
#### ● Lors de l'utilisation d'un commutateur PoE

La caméra est compatible PoE, ce qui permet la transmission d'électricité et de données par le même câble Ethernet. Consultez l'illustration suivante afin de brancher la caméra à un commutateur PoE par le biais d'un câble Ethernet.



#### ● Lors de l'utilisation d'un commutateur non PoE

Utilisez un injecteur de puissance PoE (optionnel) pour faire le branchement entre la caméra et le commutateur non PoE.

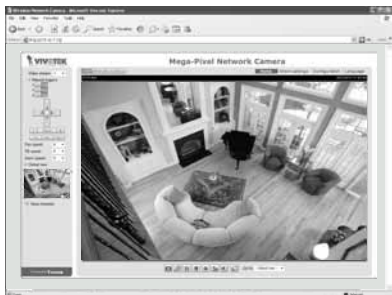


## 5 Attribution d'une adresse IP

1. Exécutez « l'Assistant d'installation 2 » qui se trouve dans le répertoire Software Utility du CD du logiciel.
2. Le programme effectuera des analyses de votre environnement réseau. Après l'analyse de votre réseau, veuillez cliquer sur le bouton « Suivant » pour poursuivre.
3. Le programme recherchera des récepteurs vidéo VIVOTEK, des serveurs vidéo ou des caméras réseau sur ce même réseau local.
4. Après une brève recherche, la fenêtre principale de l'installateur va apparaître. Double-cliquez sur l'adresse MAC correspondant à celle inscrite sur la caméra ou le numéro de série indiqué sur la boîte pour ouvrir une session dans l'interface de gestion de la caméra réseau.

## 6 Prêt à l'emploi

1. L'interface de gestion de la caméra réseau se présente comme ci-dessous.
2. Vous pourrez voir en direct les images de votre caméra. Vous pouvez aussi installer le programme d'enregistrement sur 32 canaux disponible sur le CD dans le cas du déploiement d'une installation contenant plusieurs caméras. Pour plus de détails sur cette installation, veuillez consulter la documentation appropriée.

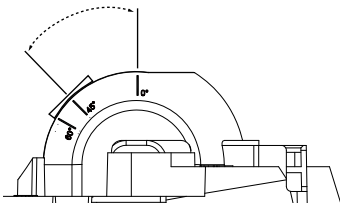


Pour une configuration plus avancée, veuillez consulter le guide d'utilisateur se trouvant sur le CD du logiciel.

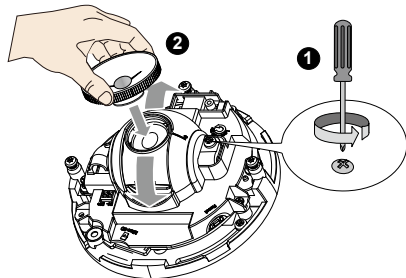
**IMPORTANT:**

Pour l'objectif F2 : l'angle d'inclinaison maximum est de 45°.

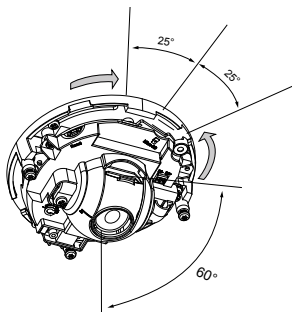
Pour l'autre objectif : l'angle d'inclinaison maximum est de 60°.



1. Une vis de blocage d'inclinaison est située près du module de l'objectif. Utilisez un tournevis cruciforme #0, #1, ou #2 pour desserrer la vis. Utilisez l'outil de réglage de l'objectif pour modifier l'angle d'inclinaison avec précaution.

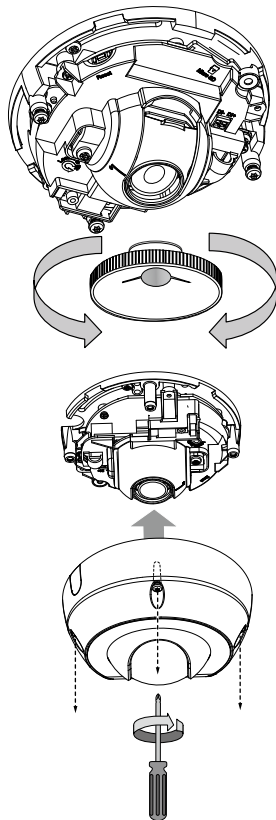


2. Vous pouvez également régler l'orientation horizontale de l'appareil en le tournant le long de ses fentes de vis courbes.



3. Serrez la vis de blocage d'inclinaison et les vis de fixation de la caméra après avoir changé la direction horizontale de prise de vue. Si vous êtes concerné par le vandalisme, retirez la caméra et percez 2 trous de fixation supplémentaires pour assurer une meilleure fixation comme mentionné précédemment.





4. Avec un flux vidéo en direct, vous pouvez placer l'outil de mise au point de la lentille, et l'utiliser pour tourner la lentille dans le sens horaire ou antihoraire pour l'adapter à la mise au point d'image optimale.

Vous pouvez essayer de régler la mise au point un peu plus proche car celle-ci peut changer quand le dôme sera installé.

5. Utilisez un morceau de chiffon en coton propre pour maintenir et installer le couvercle du dôme.
6. Installez le couvercle dôme en serrant les 3 vis anti-sabotage.

P/N:625020300G Rev. 1.0

All specifications are subject to change without notice.

Copyright © 2012 VIVOTEK INC. All rights reserved.

**VIVOTEK INC.**

6F, No.192, Lien-Cheng Rd., Chung-Ho, New Taipei City, 235, Taiwan, R.O.C.  
| T: +886-2-82455282 | F: +886-2-82455532 | E: sales@vivotek.com

**VIVOTEK USA, INC.**

2050 Ringwood Avenue, San Jose, CA 95131  
| T: 408-773-8686 | F: 408-773-8296 | E: salesusa@vivotek.com