



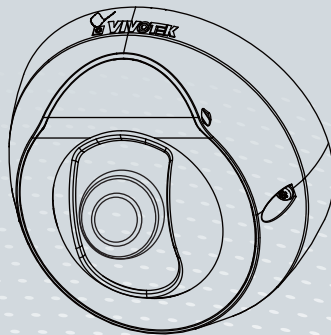
FD8151V Fixed Dome
Network Camera

Quick Installation Guide

English | 繁體中文 | 简体中文 | 日本語 | Français | Español | Deutsch | Português | Italiano | Türkçe | Polski | Русский | Český | Svenska

Nederlands | Dansk | Indonesia | العربية

1.3MP • Vandal-Proof • Day & Night





Avvertenza prima dell'installazione

- Spegnere immediatamente la videocamera di rete se questa presenta fumo o un odore insolito.
- Non collocare la videocamera di rete su superfici instabili.
- Non inserire alcun oggetto nella videocamera di rete.
- Tenere la telecamera di rete lontana dall'acqua. Spegnere immediatamente la telecamera di rete se si bagna.
- Non toccare la videocamera di rete durante i temporali.
- Non collocare la telecamera di rete in luoghi soggetti ad alta umidità.

1

Verificare il contenuto della confezione

● FD8151V



● Guida di installazione rapida / Scheda garanzia



● Viti



● Messa a fuoco



● CD software



● Adesivo di allineamento



● Cacciavite antieffrazione

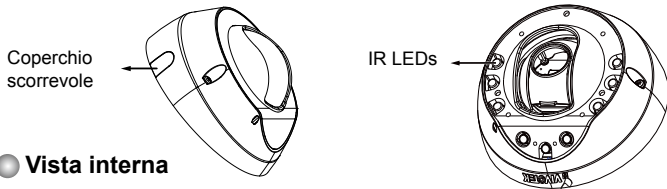


NOTE:

Non vengono forniti cavi. Usare un cavo CAT5 UTP standard o superiore. Per passare il cavo ethernet nell'apposito percorso, il diametro massimo del cavo deve essere di 5.2 mm.

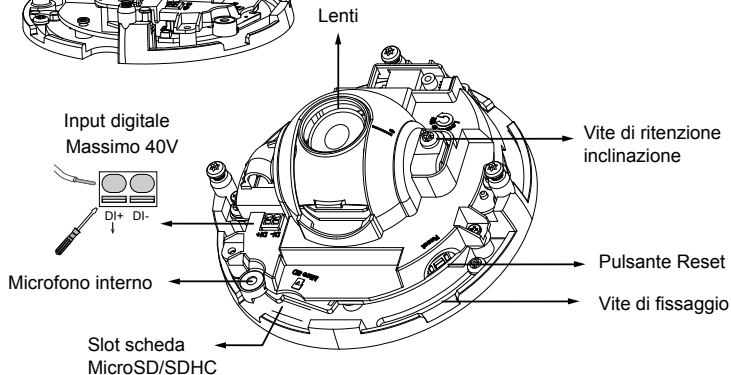
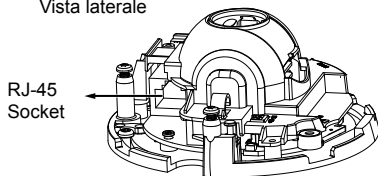
Lasciare il coperchio scorrevole in posizione se si vuole passare i cavi dal fondo e poi attraverso un buco sul soffitto o sulle parete.

Vista esterna



Vista interna

Vista laterale



Rimuovere il coperchio

1. Svitare le viti antieffrazione utilizzando il cacciavite fornito a corredo.
2. Rimuovere il coperchio.
3. Rimuovere il coperchio scorrevole per far passare i cavi a lato della videocamera anziché in un buco sul soffitto o sul muro.

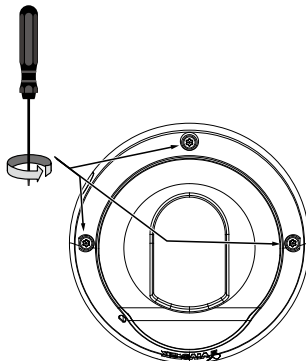


IMPORTANTE:

1. Registrare l'indirizzo MAC prima di installare la videocamera.

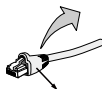


2. Si può controllare il nome del modello per il tipo di obiettivi montati sulla videocamera:
F2: 2.4mm; F4: 4mm; F8: 8mm. Tanto più sarà minore la lunghezza focale, maggiore sarà la visuale.



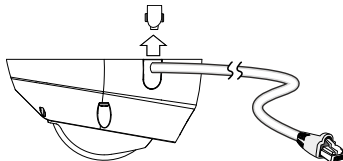
NOTE:

1. Si raccomanda di usare un cavo ethernet senza guaina di protezione. Si può rimuovere la protezione nel caso in cui il cavo ne sia dotato.



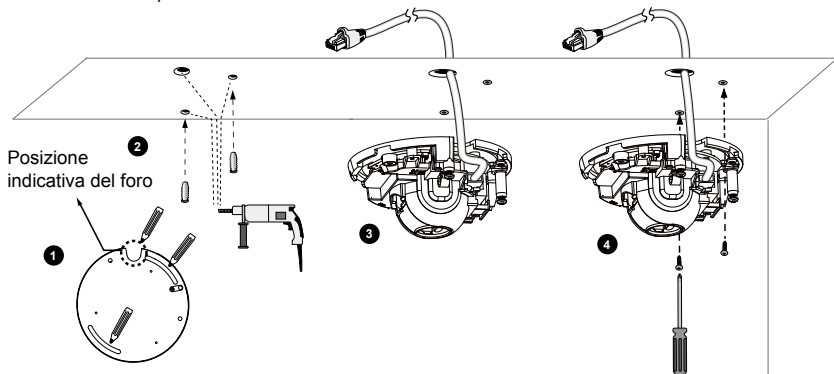
Guaina di protezione

2. Come si può vedere nella figura, è possibile passare il cavo anche lateralmente.

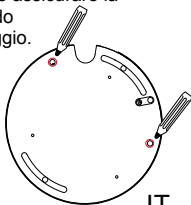


● Montaggio della videocamera di rete - su soffitto o parete

1. Utilizzare l'adesivo di allineamento come punto di riferimento per segnare la posizione dei fori da praticare nel soffitto con il trapano. Praticare due fori nel soffitto e inserire i tasselli di plastica aiutandosi con il martello.
2. Praticare un altro foro per fare passare i cavi dal soffitto o dal muro.
3. Collegare e far passare un cavo ethernet attraverso il soffitto o il muro.
4. Fissare temporaneamente la Videocamera di rete sul soffitto utilizzando due delle viti incluse.



5. Dopo aver impostato la direzione di ripresa e l'angolo di inclinazione della videocamera, è possibile rimuovere la videocamera e praticare altri 2 fori nel soffitto per ottenere un supporto maggiore. Nelle applicazioni antivandalo, è possibile assicurare la videocamera utilizzando tutti e 4 i fori di montaggio.

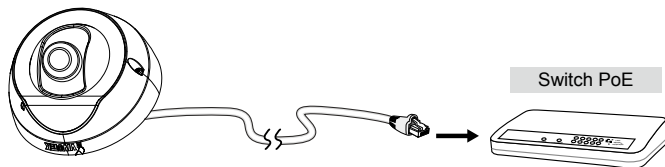


NOTE:

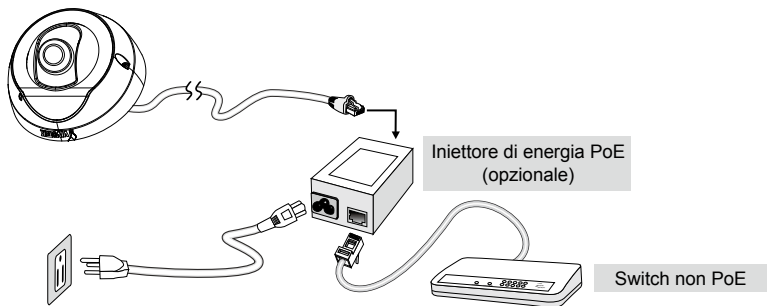
1. Non fissare completamente le viti adesso. Si potrebbe avere la necessità di dover girare la videocamera a destra o a sinistra per un migliore indirizzamento.
2. La videocamera può essere alimentata solo da PoE. Non c'è alcun connettore per un ingresso DC o AC.

Power over Ethernet (PoE)**Quando si utilizza uno switch compatibile PoE**

La videocamera è compatibile PoE, ossia consente la trasmissione di energia e dati attraverso un singolo cavo Ethernet. Consultare l'illustrazione seguente per collegare la videocamera a uno switch compatibile PoE tramite cavo Ethernet.

**Quando si utilizza uno switch non compatibile PoE**

Utilizzare un iniettore di energia PoE (opzionale) da collegare tra la videocamera e lo switch non compatibile PoE.



5

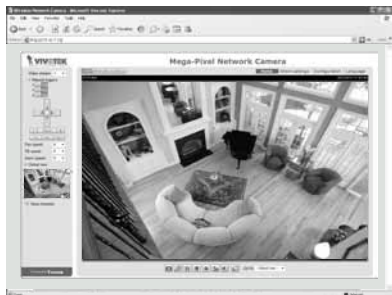
Assegnazione dell'indirizzo IP

1. Eseguire l'installazione guidata 2 nella directory Software Utility del CD software.
2. Il programma eseguirà l'analisi dell'ambiente di rete. Dopo aver analizzato la rete, fare clic sul pulsante "Avanti" per continuare il programma.
3. Il programma cercherà i ricevitori video, i server video o le videocamere di rete VIVOTEK sulla stessa LAN.
4. Dopo una breve ricerca, verrà visualizzata la finestra principale di installazione. Per aprire una sessione di gestione del browser con la telecamera di rete, fare doppio clic sull'indirizzo MAC corrispondente a quello stampato sull'etichetta della telecamera, o al numero seriale sull'etichetta della confezione.

6

La videocamera è pronta all'uso

1. Si deve aprire una sessione del browser con la telecamera di rete.
2. Deve essere possibile guardare il video in diretta dalla telecamera. È inoltre possibile installare il software di registrazione a 32 canali dal CD del software in una distribuzione di diverse telecamere. Per i dettagli dell'installazione, fare riferimento alla documentazione relativa.

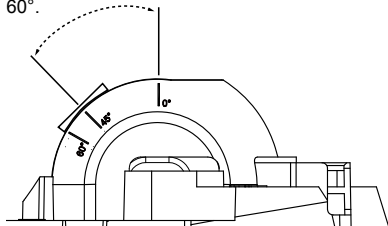


Per ulteriori informazioni sull'installazione, consultare il manuale dell'utente presente sul CD software.

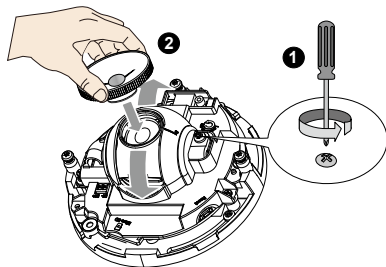
**IMPORTANTE:**

Per lenti F2: l'angolo di inclinazione massimo è 45°.

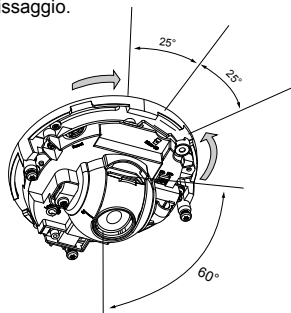
Per altre lenti: l'angolo di inclinazione massimo è 60°.



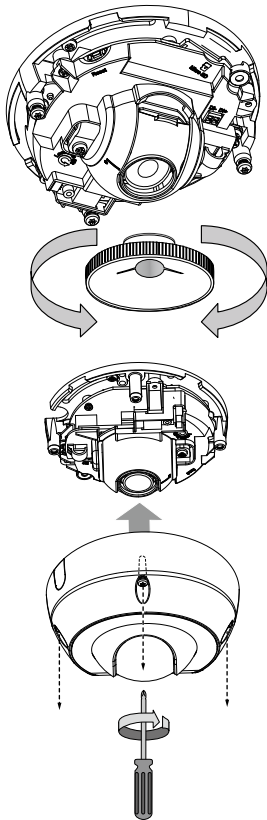
1. Accanto al modulo lenti è presente una vite di ritenzione inclinazione. Utilizzare un cacciavite a croce n. 0, 1 o 2 per svitare la vite. Utilizzare lo strumento di regolazione obiettivo per cambiare con precisione l'angolo di inclinazione.



2. E' possibile regolare l'orientamento orizzontale della videocamera grazie alle viti di fissaggio.



3. Serrare la vite di ritenzione e le viti di montaggio della videocamera dopo aver cambiato la direzione di ripresa orizzontale. In caso di problemi di carattere vandalico, rimuovere la videocamera e praticare altri due fori di montaggio per ottenere un supporto migliore, come illustrato precedentemente.



4. Con un feed di un video live, si può posizionare lo strumento per la messa a fuoco incluso nelle lenti e usarlo per girare le lenti in senso orario o anti orario per impostare al meglio la messa a fuoco.

Si può provare a impostare la messa a fuoco leggermente più vicino per via del fatto che, una volta installato il coperchio, la messa a fuoco può cambiare.

5. Usare un pezzo di cotone per tenere e installare il coperchio.
6. Installare il coperchio serrando le tre viti antieffrazione.

P/N:625020300G Rev. 1.0

All specifications are subject to change without notice.

Copyright © 2012 VIVOTEK INC. All rights reserved.

VIVOTEK INC.

6F, No.192, Lien-Cheng Rd., Chung-Ho, New Taipei City, 235, Taiwan, R.O.C.
| T: +886-2-82455282 | F: +886-2-82455532 | E: sales@vivotek.com

VIVOTEK USA, INC.

2050 Ringwood Avenue, San Jose, CA 95131
| T: 408-773-8686 | F: 408-773-8296 | E: salesusa@vivotek.com