



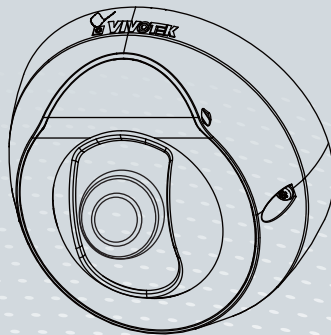
**FD8151V** Fixed Dome  
Network Camera

# Quick Installation Guide

English | 繁體中文 | 简体中文 | 日本語 | Français | Español | Deutsch | Português | Italiano | Türkçe | Polski | Русский | Český | Svenska

Nederlands | Dansk | Indonesia | العربية

1.3MP • Vandal-Proof • Day & Night





## Zanim zaczniesz — zalecenia dotyczące bezpieczeństwa

- W razie zauważenia dymu lub dziwnego zapachu wydobywającego się z kamery sieciowej, natychmiast odłącz zasilanie.
- Nie ustawiaj kamery sieciowej na niestabilnych powierzchniach.
- Nie wkładaj do wnętrza obudowy kamery sieciowej żadnych przedmiotów (np. igieł itp.).
- Kamerę sieciową należy trzymać z dala od wody. Jeśli kamera sieciowa zamoczy się należy natychmiast wyłączyć zasilanie.
- Nie dotykaj kamery sieciowej podczas burzy z wyładowaniami atmosferycznymi.
- Nie należy umieszczać kamery sieciowej w wilgotnych miejscach.

## 1 Sprawdź zawartość pakietu

### ● FD8151V



### ● Skrócona instrukcja instalacji / Karta gwarancyjna



### UWAGA:

Wszystkie kable dostarcza użytkownik. Użyj standardowego kabla CAT5 UTP lub lepszej jakości. W przypadku dołącza kabla Ethernet przez protokół trasowania, maksymalna średnica kabla wynosi 5.2 mm.

### ● Wkręty



### ● Narzędzie regulujące fokus



### ● Płyta CD z oprogramowaniem



### ● Naklejka montażowa

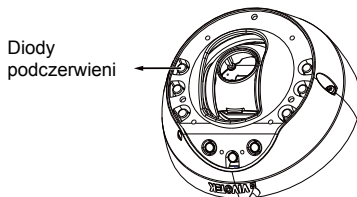
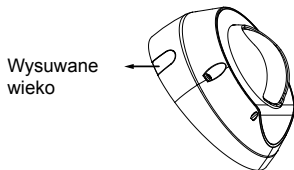


### ● Antysabotażowy śrubokręt



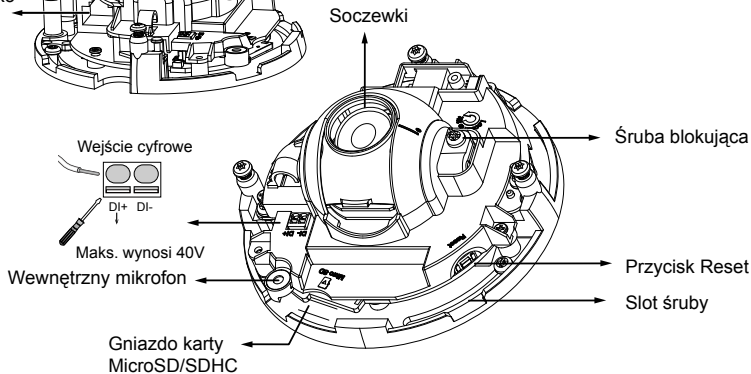
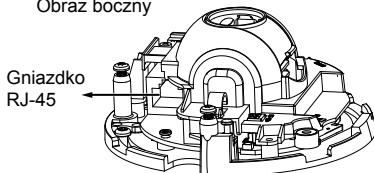
### Widok z zewnątrz

Opuść wysuwane wieko jeśli chcesz przeprowadzić kable od spodu a następnie poprzez otwór w suficie lub ścianie.



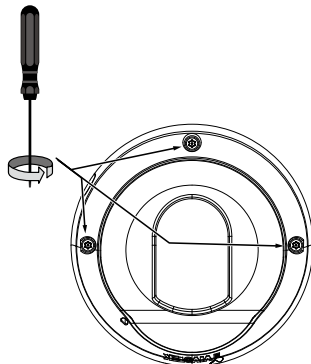
### Widok wewnątrz

Obraz boczny



## Usuwanie kopuły

1. Odkręć śruby antysabotażowe przy pomocy dołączonego śrubokrętu.
2. Usuń kopułę.
3. Usuń kopułę jeśli chcesz przeprowadzić kable z boku kamery zamiast z otworu przeznaczonego na sufit lub ścianę.



### WAŻNE:

1. Zanotuj adres MAC przed instalacją kamery.



2. Możesz sprawdzić przyrostek nazwy modelu dla rodzaju soczewek zamontowanych w twojej kamerze. Zastosowane soczewki mogą być:

F2: 2.4mm; F4: 4mm; F8: 8mm. Krótsza odległość ogniskowej wskazuje na szerszy obraz.



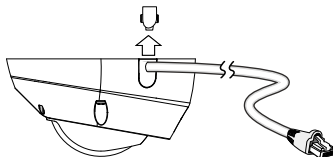
### UWAGA:

1. Rekomendowane jest użycie kabla Ethernet, który nie posiada zabezpieczenia kabla strain relief. Możesz usunąć zabezpieczenie jeśli twój kabel je posiada.



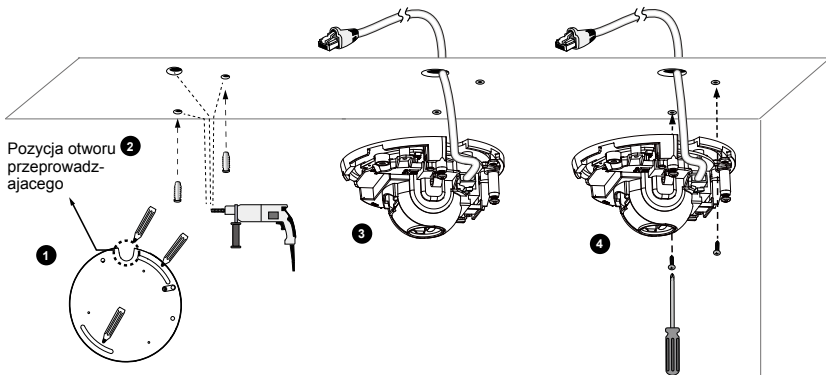
Zabezpieczenie kabla strain relief

2. Jak widać poniżej, kabel można poprowadzić także od tej strony,

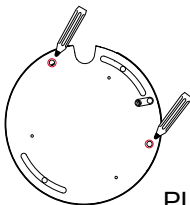


## ● Montaż kamery sieciowej- Montaż sufitowy lub ścienny

1. Użyj naklejki montażowej jako szablonu do zaznaczania, gdzie mają zostać wywiercone otwory w suficie. Wywierć dwa otwory w suficie i wbij w nie plastikowe kołki.
2. Wywierć kolejny otwór jeśli chcesz przeprowadzić kable przez sufit lub ścianę.
3. Podłącz i przeprowadź kabel Ethernet przez sufit lub ścianę.
4. Tymczasowo przymocuj kamerę sieciową do sufitu przy pomocy dołączonych śrub.



5. Po ustawieniu kierunku filmowania i kąta nachylenia, można zdjąć kamerę i wywiercić kolejne 2 otwory, by lepiej przymocować ją do sufitu. W celu uchronienia przed wandalizmem, można zabezpieczyć kamerę, używając wszystkich czterech otworów.

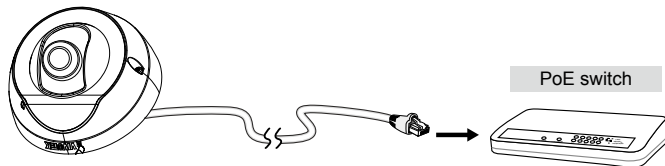


### UWAGA:

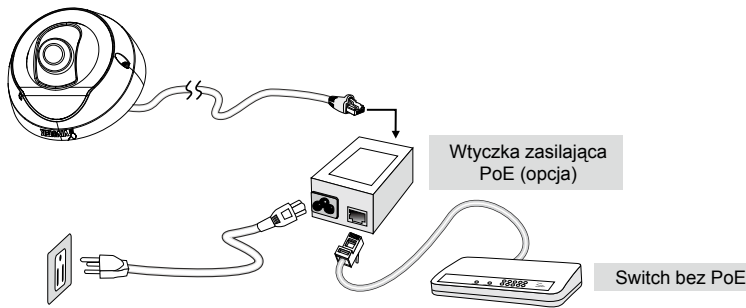
1. Nie przykręcaj całkowicie śrub montujących w otworach na śruby. Możesz w niedalekiej przyszłości chcieć przekręcić kamerę w prawo lub lewo dla regulacji kierunku kręcenia.
2. Kamera może być tylko zasilana przez PoE. Nie ma wejścia złącza DC lub AC.

**Zasilanie przez Ethernet (PoE)****Kiedy używasz switcha z włączonym PoE**

Kamera jest zgodna z PoE, i pozwala na dostarczanie zasilania i danych przez jeden kabel Ethernet. Zobacz ilustrację jak połączyć kamerę do switcha z PoE przy pomocy kabla Ethernet.

**Kiedy używasz switcha bez PoE**

Użyj wtyczki zasilającej PoE (opcja) aby połączyć kamerę ze switchem bez PoE.

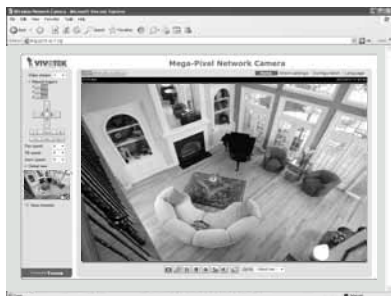


## 5 Przypisywanie adresu IP

1. Uruchom "kreatora instalacji 2" z katalogu Software Utility na płycie CD z oprogramowaniem.
2. Program przeprowadzi analizę otoczenia sieciowego. Po analizie sieci, kliknij "Dalej" aby kontynuować.
3. Program wyszuka odbiorniki video, videoserwery i kamery sieciowe firmy VIVOTEK dostępne w sieci LAN.
4. Po krótkim przeszukaniu, wyskoczy główne okno instalacyjne. Podwójnie kliknij na adres MAC, który pasuje do wydrukowanego adresu na etykiecie kamery lub na numer seryjny widniejący na opakowaniu, aby otworzyć sesję zarządzającą przeglądaniem kamery sieciowej.

## 6 Gotowy do użycia

1. Sesja przeglądająca z kamerą sieciową powinna przebiegać jak poniżej.
2. Powinieneś być zdolny do zobaczenia wideo na żywo ze swojej kamery. Możesz również zainstalować 32-kanalowe oprogramowanie nagrywające z CD, zawierającej oprogramowanie, we wdrożeniu składającym się z wielokrotnych kamer. Dla szczegółów instalacyjnych, proszę odnieść się do powiązanych dokumentów.

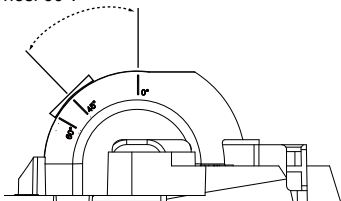


Instrukcje dotyczące dalszej konfiguracji zawiera podręcznik użytkownika na płycie CD z oprogramowaniem.

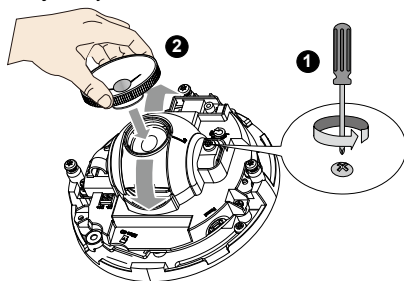
**WAŻNE:**

Dla obiektywu F2: maks. kąt nachylenia wynosi 45°.

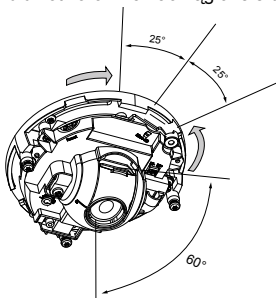
Dla innych obiektywów: maks. kąt nachylenia wynosi 60°.



1. Śruba blokująca znajduje się w pobliżu modułu obiektywu. Użyj śrubokręta krzyżakowego #0, #1 lub #2, by poluzować śrubę. Użyj narzędzia do regulacji obiektywu, by delikatnie zmienić kąt nachylenia.

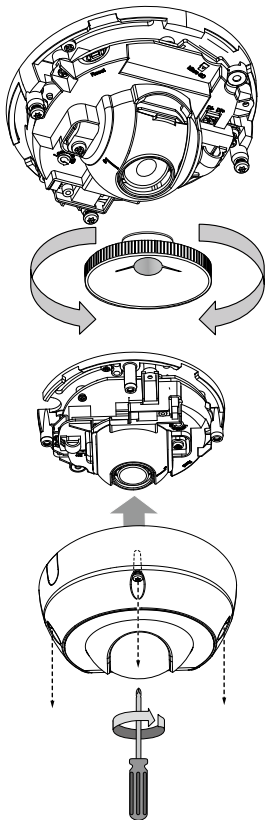


2. Możesz również wyregulować pionową pozycję kamery poprzez przekręcenie jej wzdłuż otworów na zaokrąglone śruby.



3. Po zmianie poziomego kierunku fotografowania, dokręć śrubę blokującą oraz śruby mocujące kamerę/ Jak już wspomniano, jeśli obawiasz się wandalizmu, zdejmij kamerę i wywierć dwa dodatkowe otwory montażowe w celu lepszego przymocowania urządzenia.





4. Wraz z zapotrzebowaniem na wideo na żywo, możesz ostrożnie umieścić załączone narzędzie regulujące fokus na obiektywie, i użyć go obracając soczewki zgodnie z ruchem wskazówek zegara lub na odwrót aby wyregulować najlepszą ostrość obrazu.

Możesz spróbować wyregulować fokus trochę ostrzej jako że w przypadku instalacji kopuły fokus może ulec zmianie.

5. Użyj czystej szmatki aby przytrzymać i zainstalować kopułę.
6. Przymocuj kopułę, wkręcając 3 śruby antysabotażowe.

P/N:625020300G Rev. 1.0

All specifications are subject to change without notice.

Copyright © 2012 VIVOTEK INC. All rights reserved.

**VIVOTEK INC.**

6F, No.192, Lien-Cheng Rd., Chung-Ho, New Taipei City, 235, Taiwan, R.O.C.  
| T: +886-2-82455282 | F: +886-2-82455532 | E: sales@vivotek.com

**VIVOTEK USA, INC.**

2050 Ringwood Avenue, San Jose, CA 95131  
| T: 408-773-8686 | F: 408-773-8296 | E: salesusa@vivotek.com