



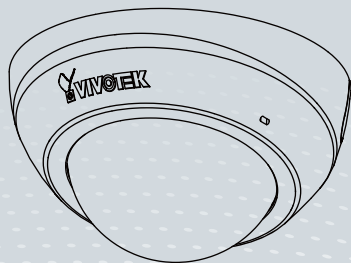
FD8166 Fixed Dome
Network Camera

Quick Installation Guide

English | 繁體中文 | 简体中文 | 日本語 | Français | Español | Deutsch | Português | Italiano | Türkçe | Polski | Русский | Česky | Svenska | Nederlands



Dansk | Indonesia | العربية

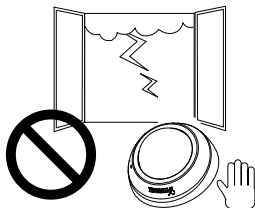
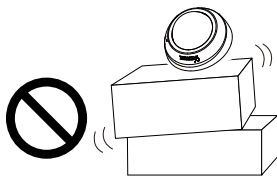
2MP • Stylish Design • Easy Installation



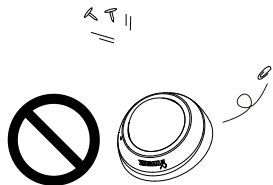


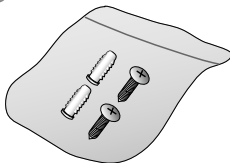
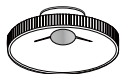
Avertissement avant installation

- **Éteignez rapidement la caméra réseau si elle dégage de la fumée ou une odeur inhabituelle.**
 -  Dans cette éventualité, contactez votre distributeur.
- **Tenez la caméra réseau éloignée de l'eau. Si la caméra réseau est mouillée, éteignez-la immédiatement.**
 -  Dans cette éventualité, contactez votre distributeur.
- **Ne disposez pas la caméra réseau sur des surfaces instables.**
- **Ne touchez pas à la caméra réseau lors d'un orage.**



- **N'insérez pas d'objet dans la caméra réseau (p. ex. des aiguilles).**
- **Ne placez pas la caméra réseau dans un environnement très humide.**



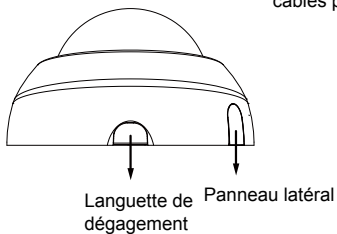
1**Vérifier le contenu de l'emballage**● **FD8166**● **Vis**● **Guide d'installation rapide /
Carte de garantie**● **CD du logiciel**● **Outil mise au point****NOTE :**

Les câbles ne sont pas fournis. Utilisez un câble standard UTP CAT5 ou catégorie supérieure. Pour faire passer le câble Ethernet, il ne faut pas dépasser 5.2 mm de diamètre.

2

Description physique

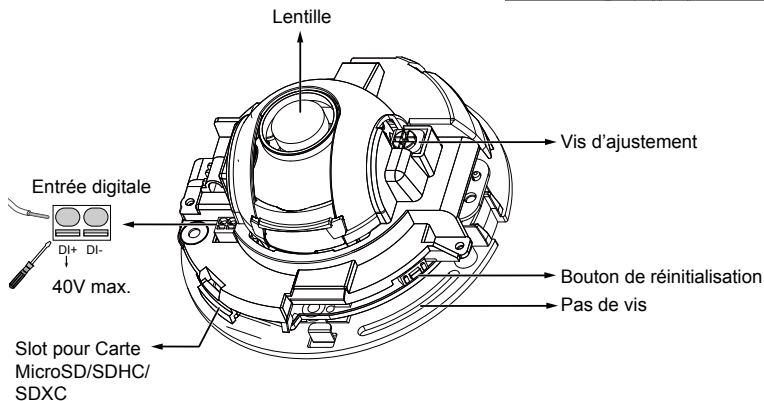
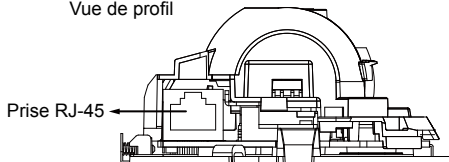
● Vue externe



Laissez le panneau de protection en place si vous faites passer les câbles par en dessous et par un trou dans le mur ou le plafond.

● Vue interne

Vue de profil



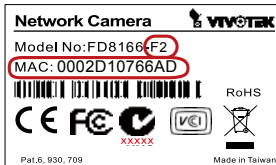
3 Installation du matériel

Enlever le dôme de couverture

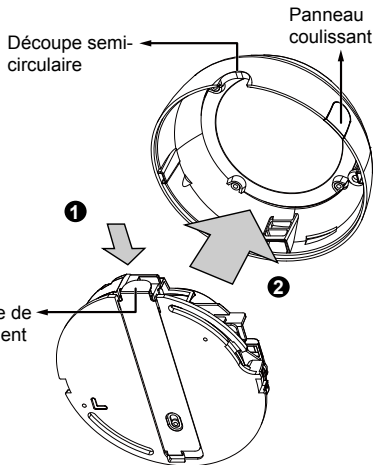
1. Utilisez une main pour maintenir la partie basse de la caméra et l'autre main pour enlever le dôme. Appuyez sur le bouton de relâchement.
2. Retirez le dôme.
3. Enlevez le panneau coulissant si vous voulez faire passer les câbles par le côté de la caméra plutôt que par un trou dans le mur ou le plafond.

IMPORTANT

1. Enregistrer votre adresse MAC avant d'installer la caméra.

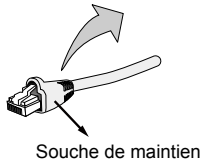


2. Vous pouvez vérifier le suffixe du nom de modèle de la lentille montée sur la caméra. Les lentilles compatibles sont :
F2: 2.8mm; F3: 3.6mm; F6: 6mm. Plus courte sera la distance focale, plus large sera la vue.



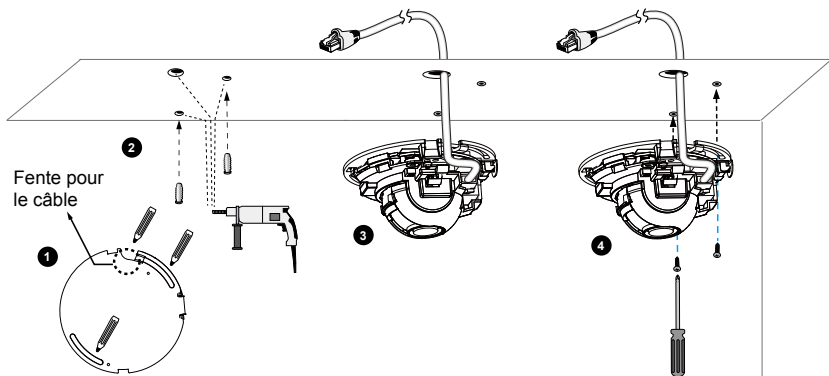
NOTE :

Il est recommandé d'utiliser un câble Ethernet sans la souche de maintien du câble en plastique. Vous pouvez l'enlever si votre câble est fourni avec.



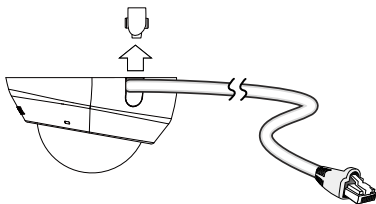
● Montage de la caméra réseau - Plafond ou murale

1. Utilisez les fentes courbes sur la caméra comme un repère pour marquer l'emplacement où les trous seront forés sur le plafond. Percez deux trous dans le plafond et enfoncez les chevilles en plastique.
2. Percez un autre trou si vous voulez passer des câbles à travers le mur ou le plafond.
3. Connectez-vous et faites passer un câble Ethernet à travers le plafond ou le mur.
4. Fixez la caméra réseau au plafond en utilisant les deux vis fournies.



NOTE :

1. Ne pas serrer complètement les vis de montage dans les fentes de vis pour le moment. Vous devrez peut-être tourner vers la gauche ou la droite la caméra pour une meilleure orientation.
2. La caméra ne peut être alimentée que par PoE. Il n'y a pas de connecteur électrique DC ou AC.
3. Comme montré sur la gauche, vous pouvez également passer le câble par le côté.

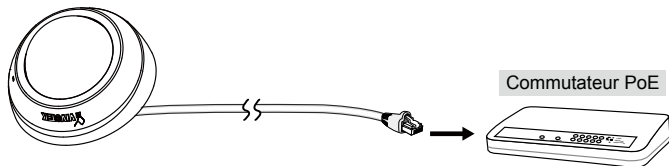


4 Déploiement du réseau

Alimentation électrique par câble Ethernet (PoE)

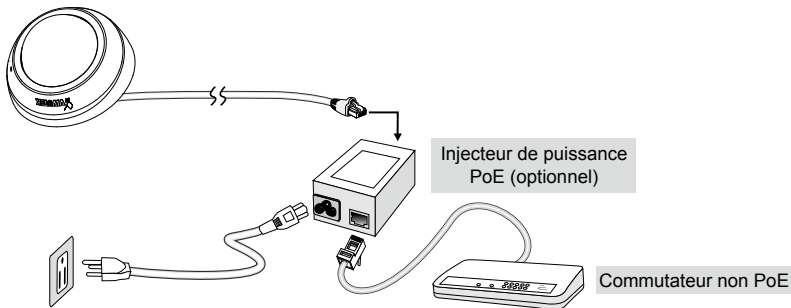
● Lors de l'utilisation d'un commutateur PoE

La caméra est compatible PoE, ce qui permet la transmission d'électricité et de données par le même câble Ethernet. Consultez l'illustration suivante afin de brancher la caméra à un commutateur PoE par le biais d'un câble Ethernet.



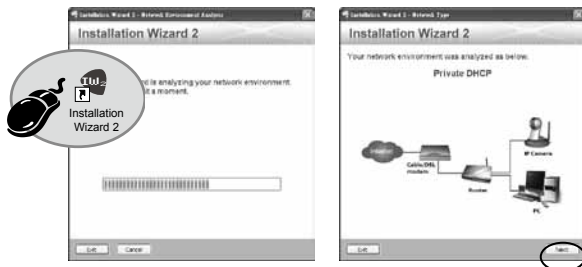
● Lors de l'utilisation d'un commutateur non PoE

Utilisez un injecteur de puissance PoE (optionnel) pour faire le branchement entre la caméra et le commutateur non PoE.



5 Attribution d'une adresse IP

1. Exécutez « l'Assistant d'installation 2 » qui se trouve dans le répertoire Software Utility du CD du logiciel.
2. Le programme effectuera des analyses de votre environnement réseau. Après l'analyse de votre réseau, veuillez cliquer sur le bouton « Suivant » pour poursuivre.



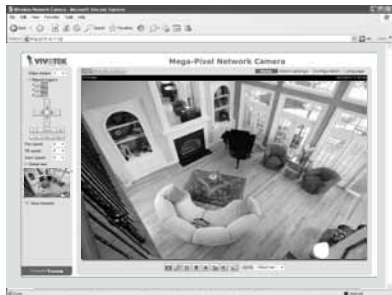
3. Le programme recherchera des récepteurs vidéo VIVOTEK, des serveurs vidéo ou des caméras réseau sur ce même réseau local.
4. Après une brève recherche, la fenêtre principale de l'installateur va apparaître. Double-cliquez sur l'adresse MAC correspondant à celle inscrite sur la caméra ou le numéro de série indiqué sur la boîte pour ouvrir une session dans l'interface de gestion de la caméra réseau.



6

Prêt à l'emploi

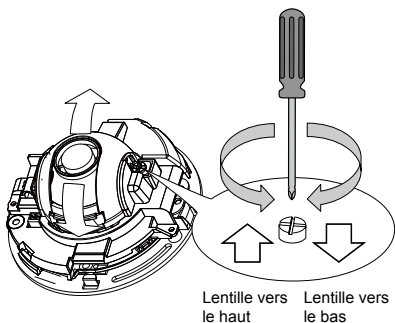
1. L'interface de gestion de la caméra réseau se présente comme ci-dessous.
2. Vous pourrez voir en direct les images de votre caméra. Vous pouvez aussi installer le programme d'enregistrement sur 32 canaux disponible sur le CD dans le cas du déploiement d'une installation contenant plusieurs caméras. Pour plus de détails sur cette installation, veuillez consulter la documentation appropriée.



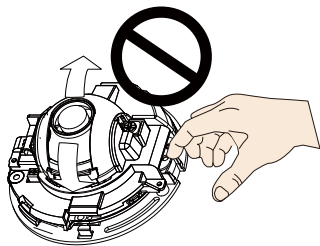
Pour une configuration plus avancée, veuillez consulter le guide d'utilisateur se trouvant sur le CD du logiciel.


AVERTISSEMENT

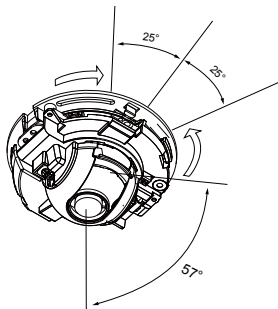
Ne pas utiliser vos mains pour régler l'angle d'inclinaison du module lentille. Cela pourrait endommager le délicat mécanisme d'inclinaison.

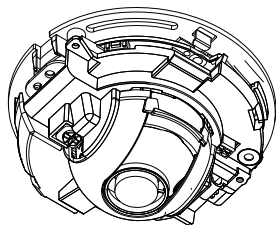


3. Serrer les vis de montage de la caméra après avoir modifié l'orientation horizontale.



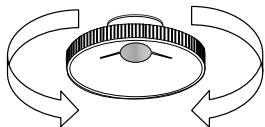
1. Il y a une vis d'ajustement près de la lentille. Utilisez un tournevis Phillips #0, #1 ou #2 pour tourner la vis afin de permettre à la lentille de se déplacer vers le haut ou vers le bas.
2. Vous pouvez également régler l'orientation horizontale de l'appareil en le tournant le long de ses fentes de vis courbes.



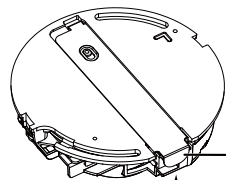


4. Avec un flux vidéo en direct, vous pouvez placer l'outil de mise au point de la lentille, et l'utiliser pour tourner la lentille dans le sens horaire ou antihoraire pour l'adapter à la mise au point d'image optimale.

Vous pouvez essayer de régler la mise au point un peu plus proche car celle-ci peut changer quand le dôme sera installé.

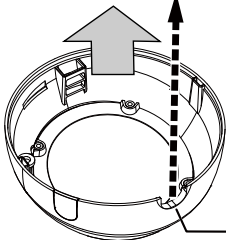


5. Utilisez un morceau de chiffon en coton propre pour maintenir et installer le couvercle du dôme.



Langue de dégagement

6. Installer le couvercle du dôme en alignant la découpe semi-circulaire avec la languette de dégagement. Appuyez sur les deux extrémités du capot du dôme pour qu'elle s'enclenche. Un « clic » sonore doit être entendu quand il est correctement installé.



Découpe semi-circulaire

P/N:625020901G Rev. 1.1

All specifications are subject to change without notice.

Copyright © 2013 VIVOTEK INC. All rights reserved.



VIVOTEK INC.

6F, No.192, Lien-Cheng Rd., Chung-Ho, New Taipei City, 235, Taiwan, R.O.C.
| T: +886-2-82455282 | F: +886-2-82455532 | E: sales@vivotek.com

VIVOTEK USA, INC.

2050 Ringwood Avenue, San Jose, CA 95131
| T: 408-773-8686 | F: 408-773-8298 | E: salesusa@vivotek.com