



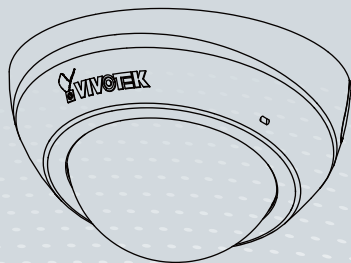
FD8166 Fixed Dome
Network Camera

Quick Installation Guide

English | 繁體中文 | 简体中文 | 日本語 | Français | Español | Deutsch | Português | Italiano | Türkçe | Polski | Русский | Česky | Svenska | Nederlands

Dansk | Indonesia | العربية

2MP • Stylish Design • Easy Installation





Varning innan installation

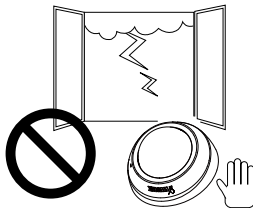
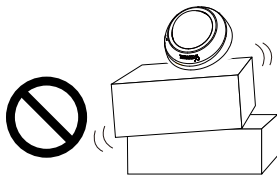
- Stäng av strömmen till nätverkskameran om det skulle ryka om den eller lukta konstigt.
- Håll nätverkskameran avskild från vatten. Stäng omedelbart av strömmen om nätverkskameran är våt.
- Placera inte nätverkskameran på ostadiga ytor.
- Rör inte nätverkskameran när den åskar.



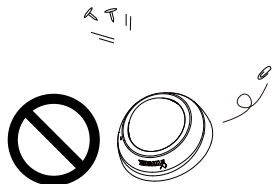
Kontakta din återförsäljare om sådan händelse inträffar.

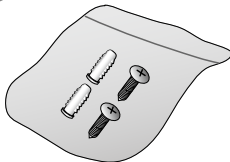


Kontakta din återförsäljare om sådan händelse inträffar.



- Sätt inte in några föremål i nätverkskameran såsom t.ex. nålar.
- Placera inte nätverkskameran i omgivningar med hög luftfuktighet.



1**Paketinnehåll**● **FD8166**● **Skruvor**● **Snabbinstallationsguide /
Garantikort**● **Programvaru-CD**● **Verktyg för fokusjustering****OBSERVERA:**

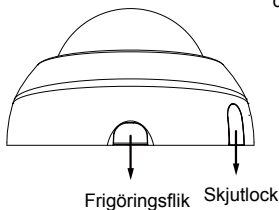
Användaren måste anskaffa samtliga kablar. Använd en CAT5 standard UTP kabel eller bättre kvalitet. Ethernet-kabelns största diameter får inte överstiga 5,2 mm längs förläggningvägen.

2

Fysisk beskrivning

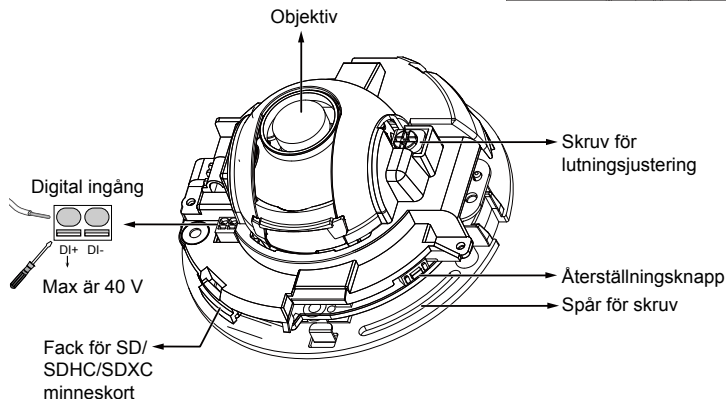
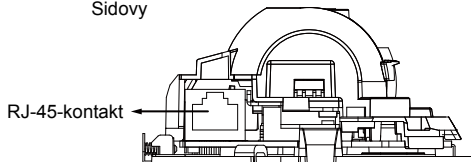
Sedd utifrån

Lämna skjutlocket monterat om du drar kablarna genom botten och därefter genom ett hål i taket eller väggen.



Sedd inifrån

Sidovy

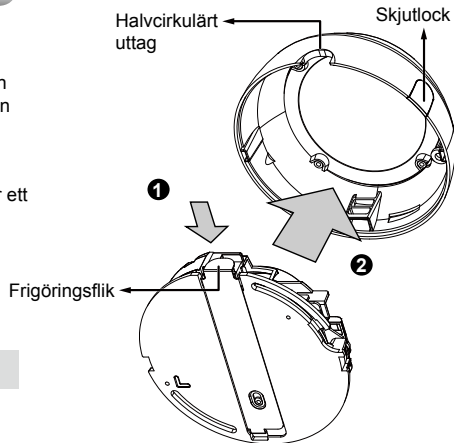


3

Installation av hårdvara

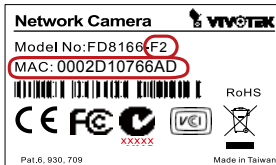
Att demontera kupollocket

1. Håll fast kamerabasen med ena handen och kupollocket med den andra. Tryck in frigöringsknappen.
2. Avlägsna kupollocket.
3. Avlägsna skjutlocket om du önskar dra kablar från kamerans sida i stället för ett hål i taket eller väggen.



VIKTIGT:

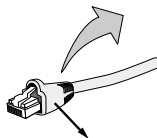
1. Notera MAC-adressen innan kameran installeras.



2. Modellnamnets suffix anger vilken typ av objektiv din kamera är försedd med. Tillämpliga objektiv är:
F2: 2.8mm; F3: 3.6mm; F6: 6 mm. Ju kortare brännvidd, desto vidare vy.

OBSERVERA:

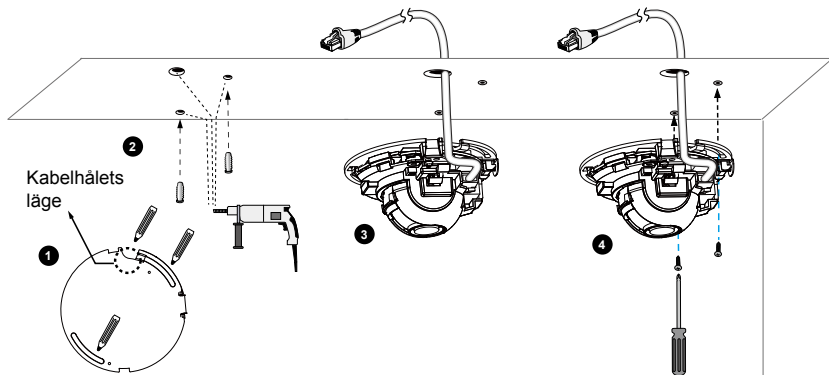
Vi rekommenderar att använda en Ethernet-kabel utan dragavlastning. Du kan avlägsna dragavlastningshylsan om din kabel har en sådan.



Dragavlastningshylsa

● Nätverkskamerans montering - Tak- eller väggmontering

1. Använd de böjda spåren på kameran som mall för markering av infästningshålen ska borras i taket. Borra två hål i taket, och hamra in plastpluggar.
2. Borra ytterligare ett hål om du önskar dra kablarna genom taket eller väggen.
3. Anslut och dra Ethernet-kabeln genom taket eller väggen.
4. Fäst nätverkskameran i taket med de två medföljande skruvarna.

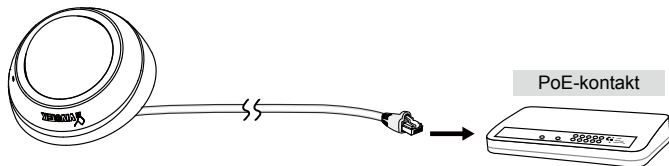


OBSERVERA:

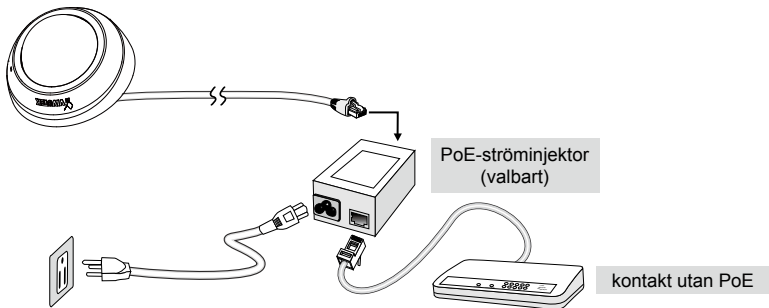
1. Dra inte fast fästskruvarna ännu. Du kan senare behöva vrida kameran åt vänster eller höger för att erhålla bästa bildriktning.
2. Kameran kan endast strömförsörjas via PoE. Den har ingen kontakt för anslutning av DC eller AC strömförsörjning.
3. Du kan också dra kabeln från sidan som visas till vänster.

Power over Ethernet (PoE)**● När du använder PoE-aktiverad kontakt**

Nätverkskameran är PoE-kompatibel och tillåter sändning av ström och data via en enda Ethernet-kabel. Se följande bild för att ansluta nätverkskameran till PoE-aktiverad kontakt via Ethernet-kabel.

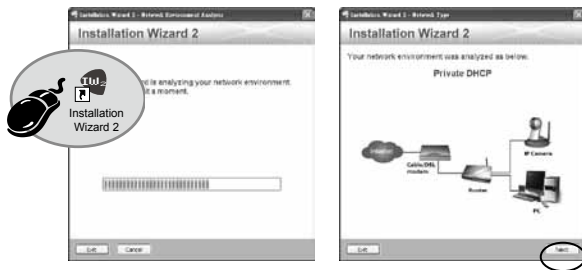
**● När du använder en kontakt utan PoE**

Använd en PoE-ströminjektor (valbart) för att ansluta mellan nätverkskameran och en kontakt utan PoE.



5 Tilldela IP-adress

1. Installera "Installation Wizard 2" från katalogen för programvarufunktion från CD-skivan.
2. Programmet kommer att utföra analyser på din nätverksomgivning. Efter att ditt nätverk har analyserats, klicka på knappen "Next" för att fortsätta programmet.



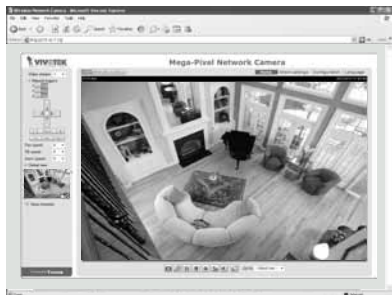
3. Programmet kommer att söka efter VIVOTEK videomottagare, videoservrar eller nätverkskameror på samma LAN.
4. Efter en kort sökning, kommer huvudfönstret för installationen att dyka upp. Dubbelklicka på MAC adressen som matchar den som är tryckt på kameraetiketten eller S/N numret på förpackningsetiketten för att öppna en webbläsarsession med nätverkskameran (Network Camera).



6

Klar att använda

1. En webbläsarsession med nätverkskameran bör föranleda enligt nedan.
2. Du bör kunna se live video från din kamera. Du kan också installera mjukvaran med 32-kanaler för inspelning från cd:n i en utbyggnad som består av flera kameror. För installationsdetaljer, se till dess relaterade dokument.



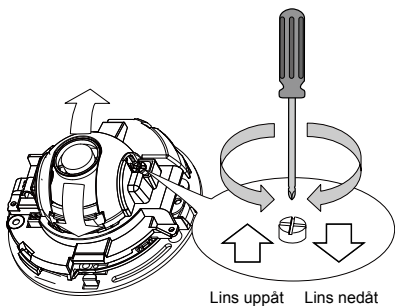
För vidare installation, se användarmanualen på CD-skivan.

7

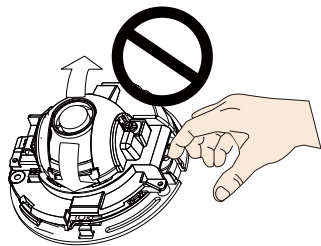
Justera linsen

 **VARNING**

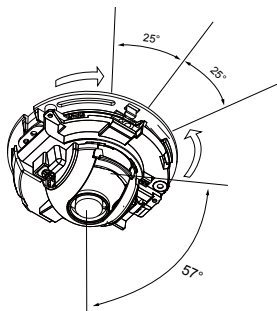
Justera inte objektivets lutningsvinkel med händerna. Att göra så kommer att skada den ömtåliga lutningsmekanismen.

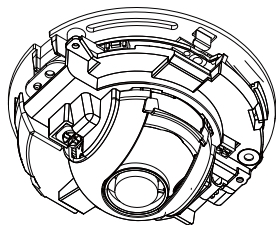


3. Dra fast kamerans fästskruvur när kamerans bildriktning ändrats.



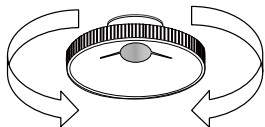
1. Det finns en lutningsjusterskruv nära linsenheten. Vrid skruven med stjärnskruvmejsel #0, #1 eller #2, så flyttas linsen uppåt eller nedåt.
2. Du kan också justera kamerans horisontala riktning genom att vrida den längs de böjda spåren.



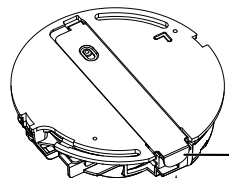


4. Med ett direkt videoflöde kan du försiktigt placera det medföljande verktyget för justering av fokus på objektivet och vrida det medurs eller moturs för att justera bilden till bästa fokus.

Försök ställa in fokus något närmare då läget kan rubbas när kupollocket monteras.

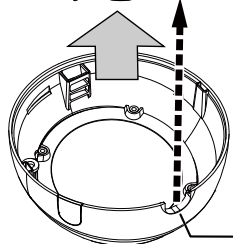


5. Använd en ren bomullstrasa för att hålla och installera kupollocket.



Frigöringsflik

6. Installera kupollocket genom att rikta in det halvcirkulära uttaget med frigöringsfliken. Tryck på kupollockets båda ändar så att det snäpper på plats. Ett "klick"-ljud ska höras när det är korrekt installerat.



Halvcirkulärt uttag

P/N:625020901G Rev. 1.1

All specifications are subject to change without notice.

Copyright © 2013 VIVOTEK INC. All rights reserved.



VIVOTEK INC.

6F, No.192, Lien-Cheng Rd., Chung-Ho, New Taipei City, 235, Taiwan, R.O.C.
| T: +886-2-82455282 | F: +886-2-82455532 | E: sales@vivotek.com

VIVOTEK USA, INC.

2050 Ringwood Avenue, San Jose, CA 95131
| T: 408-773-8686 | F: 408-773-8298 | E: salesusa@vivotek.com