

2-megapixel • Tamper Detection
NETWORK CAMERA
Quick Installation Guide

English | 繁體中文 | 簡體中文 | 日本語 | Français | Español | Deutsch | Português | Italiano | Türkçe | Polski | Русский | Česky | Svenska | العربية



IP7160

This guide describes the basic functions of IP7160.
All detailed information is described in the user's manual.



安装警告

- 如果网络摄像头冒烟或有异常气味，请立即关闭。

- 请将网络摄像头远离水源。如果弄湿网络摄像头，请立即关闭。



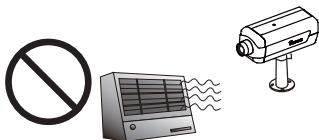
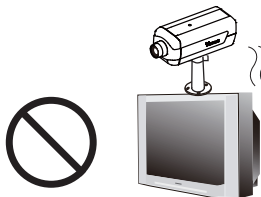
如果发生上述情况请联系您的经销商。



如果发生上述情况请联系您的经销商。

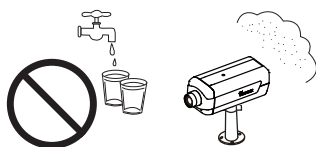
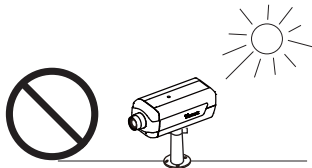
- 不要将网络摄像头放置在电视或烤箱等热源附近。

- 工作温度请参考用户手册。

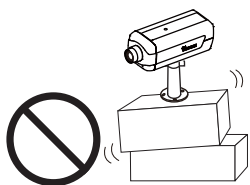


- 不要将网络摄像头暴露于阳光直射的地方。

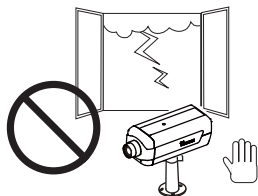
- 切勿将网络摄像头放在高温环境中。



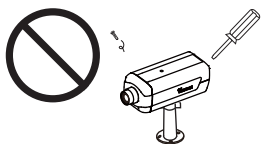
● 切勿将网络摄像头放置在不稳定的表面上。



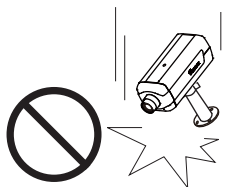
● 闪电时不要接触网络摄像头。



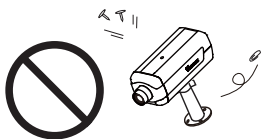
● 切勿自行拆解网络摄像头。



● 切勿使网络摄像头坠落。



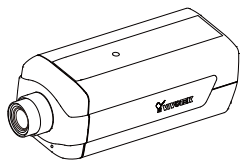
● 切勿在网络摄像头中插入任何物体，如针状物等。



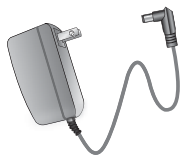
1

检查包装内容

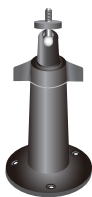
● IP7160



● 电源适配器



● 相机底座



● 软件 CD



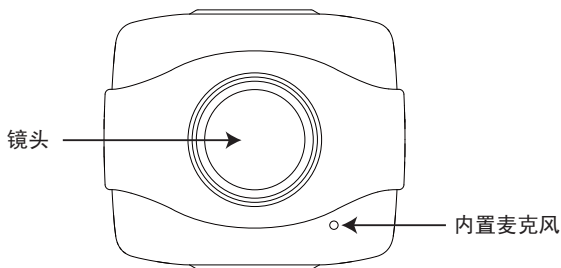
● 快速安装向导 / 保修卡



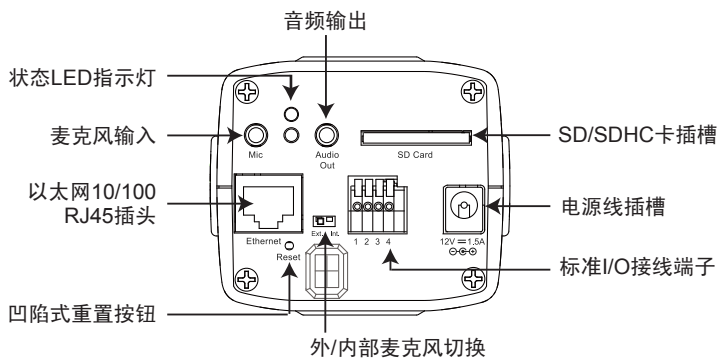
● L-型内六角扳手



● 前面板

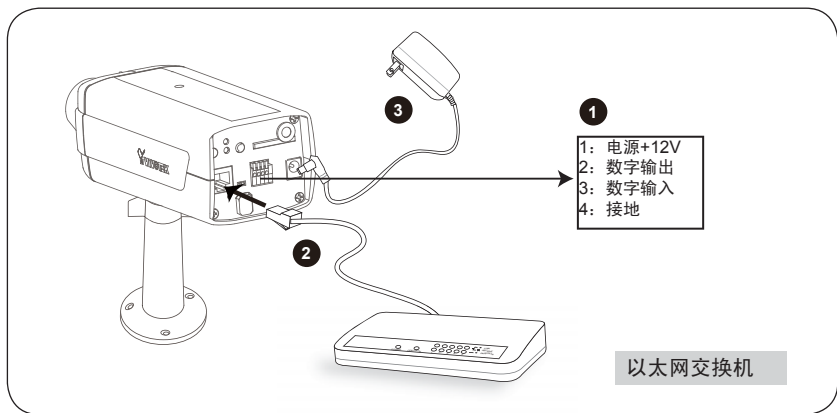


● 后面板



标准连接(不使用PoE)

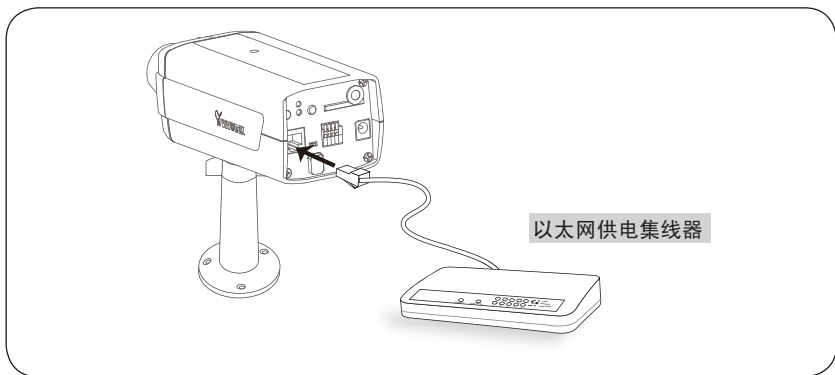
1. 如果您有传感器和警报器之类的外部设备，请通过标准 I/O 接线端子进行连接。
2. 通过以太网线将摄像头连接到集线器。
3. 将摄像头随附的电源线连接至电源插座。



以太网供电 (PoE)

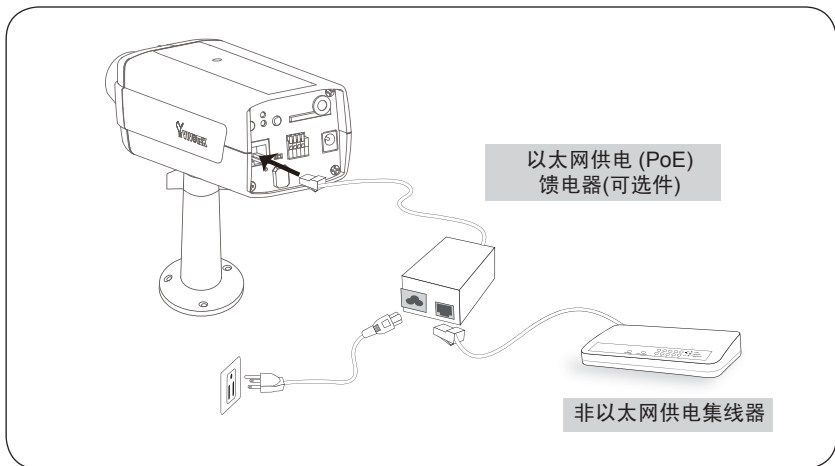
● 使用以太网供电 (PoE) 的集线器

此摄像头符合以太网供电 (PoE) 标准, 可通过以太网线传送电能和数据。请参见下图, 通过以太网线连接摄像头与以太网供电的集线器。

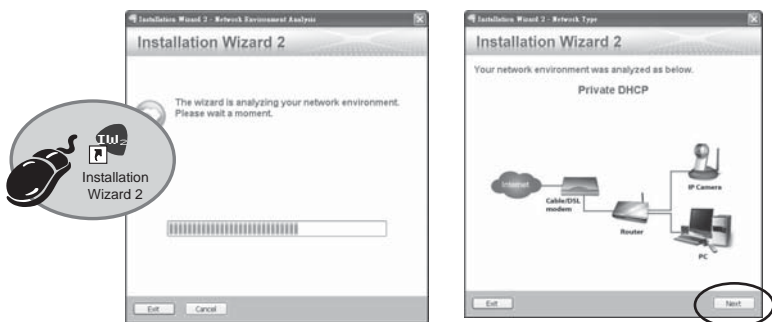


● 使用非以太网供电 (PoE) 的集线器

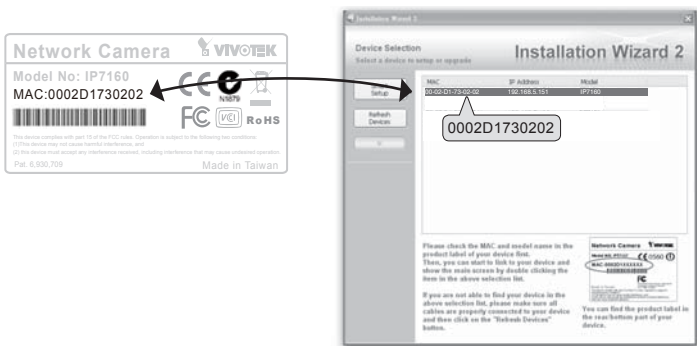
使用以太网供电 (PoE) 馈电器(可选件)连接摄像头和非以太网供电集线器。



1. 运行软件 CD 中 Software Utility (软件实用工具) 目录下的“安装向导 2”。
2. 程序将会对您的网络环境进行分析。分析完网络后，请单击“下一步”按钮以继续运行程序。

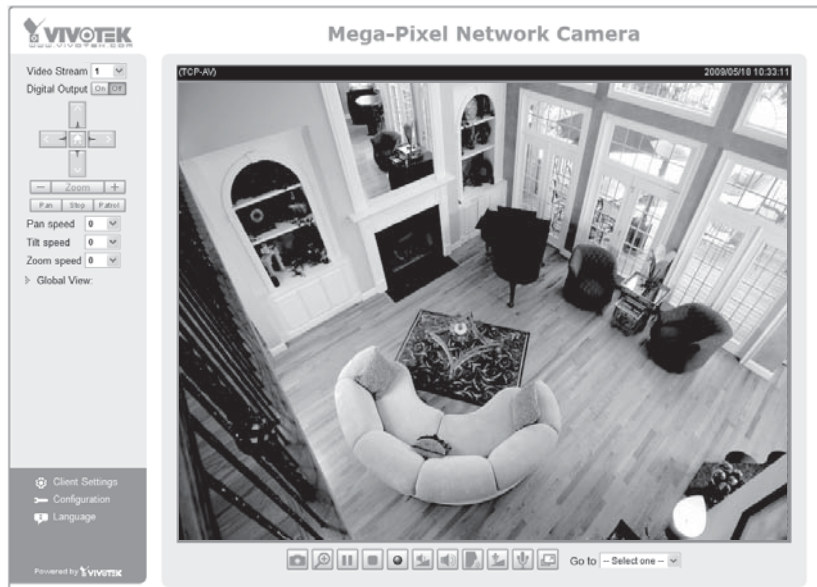


3. 程序将搜索同一局域网中的VIVOTEK视频接收器、视频服务器或网络摄像头。
4. 搜索完毕后将弹出主安装窗口。单击与产品底部卷标相对应的MAC序号，将 Internet Explorer 连接至网络摄像头。



5 准备使用

1. 从网上访问该网络摄像头。
2. 通过网络浏览器或录制软件摄取视频。



有关摄像头配置的更多信息，请参阅软件 CD 上的用户指南。



P/N: 625008400G Ver.1.01
Copyright © 2009 VIVOTEK INC. All right reserved.