

2-megapixel • Tamper Detection
NETWORK CAMERA
Quick Installation Guide

English | 繁體中文 | 簡體中文 | 日本語 | Français | Español | Deutsch | Português | Italiano | Türkçe | Polski | Русский | Česky | Svenska | العربية



IP7160

This guide describes the basic functions of IP7160.

All detailed information is described in the user's manual.



Wichtig: Vor der Installation beachten

- Schalten Sie Netzwerkkamera sofort aus, falls Rauch oder ein ungewöhnlicher Geruch auftreten sollte.



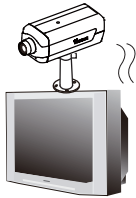
Wenden Sie sich in solchen Fällen an Ihren Händler.

- Halten Sie die Netzwerkkamera von Wasser und sonstiger Feuchtigkeit fern. Falls die Netzwerkkamera nass oder feucht geworden sein sollte, schalten Sie sie sofort aus.



Wenden Sie sich in solchen Fällen an Ihren Händler.

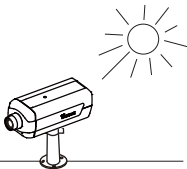
- Stellen Sie die Netzwerkkamera nicht in der Nähe von Wärmequellen (z. B. Fernsehgeräte, Heizgeräte, etc.) auf.



- Lesen Sie die zulässigen Umgebungstemperaturen in der Bedienungsanleitung nach.



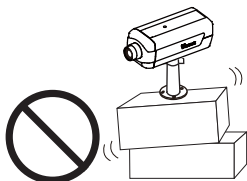
- Setzen Sie die Netzwerkkamera keiner direkten Sonneneinstrahlung aus.



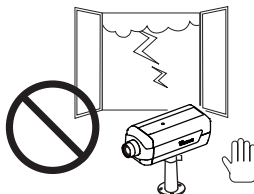
- Stellen Sie die Netzwerkkamera nicht in feuchter Umgebung auf.



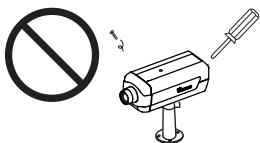
- Platzieren Sie die Netzwerkkamera nicht auf instabilen Unterlagen.



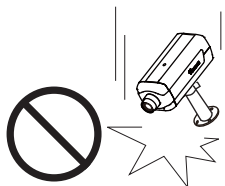
- Berühren Sie die Netzwerkkamera nicht bei Gewittern.



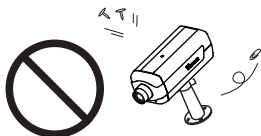
- Zerlegen Sie die Netzwerkkamera nicht.



- Lassen Sie die Netzwerkkamera nicht fallen.



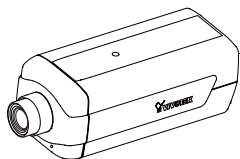
- Schieben Sie keinerlei Gegenstände (z. B. Nadeln) in die Netzwerkkamera.



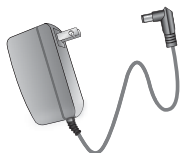
1

Lieferumfang

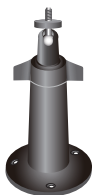
● IP7160



● Netzteil



● Kameraständer



● Software-CD



● Schnell-Installationsanleitung / Garantiekarte



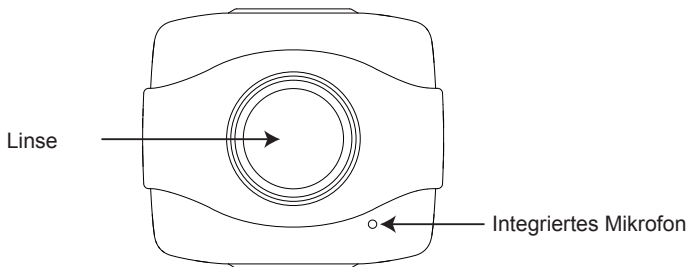
● L-Inbusschlüssel



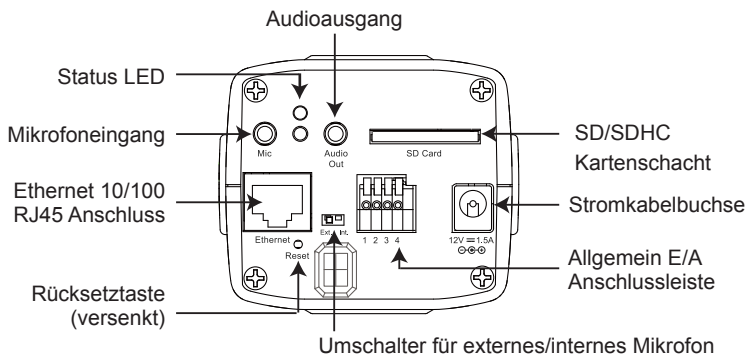
2

Beschreibung der Teile

Vorderseite

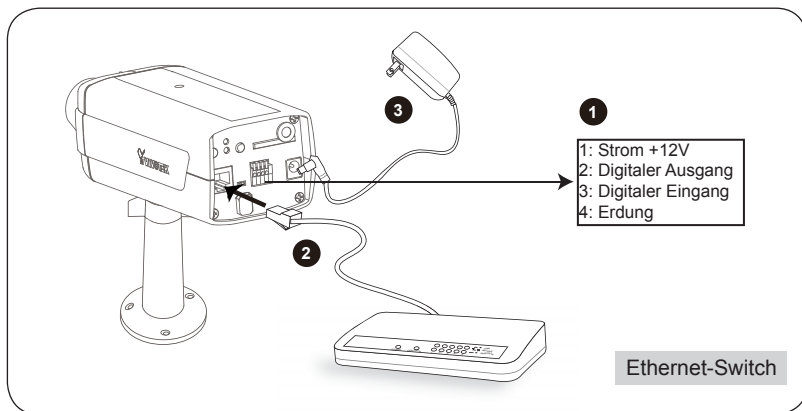


Rückseite



Allgemeine Verbindung (ohne PoE)

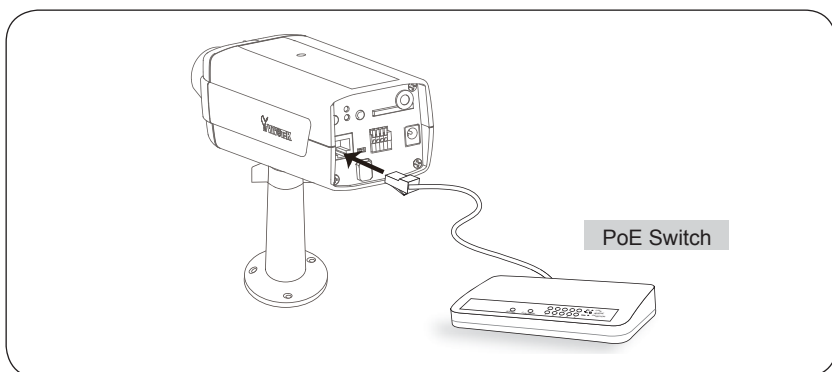
1. Falls Sie externe Geräte, wie Sensoren und Alarmanlagen haben, so stellen Sie eine Verbindung mit der Allgemeinen E/A Anschlussleiste her.
2. Schließen Sie die Kamera über ein Ethernetkabel an einen Hub an.
3. Verbinden Sie das Netzkabel der Netzwerkkamera mit einer Steckdose.



Power over Ethernet (PoE)

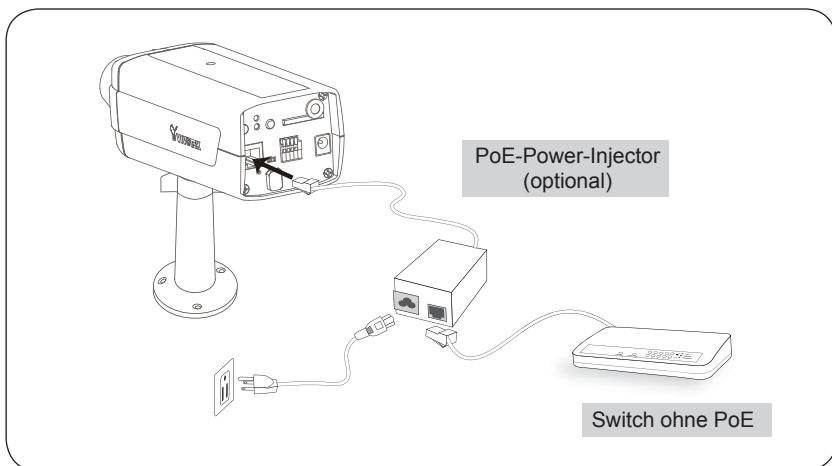
● **Beim Einsatz eines PoE-fähigen Hubs**

Ihre Kamera ist PoE-kompatibel, kann also über ein einzelnes Ethernetkabel mit Daten und Strom versorgt werden. Zum Anschluss der Kamera an einen PoE-kompatiblen Hub per Ethernetkabel schauen Sie sich bitte die folgende Illustration an.



● **Beim Einsatz eines nicht PoE-fähigen Hubs**

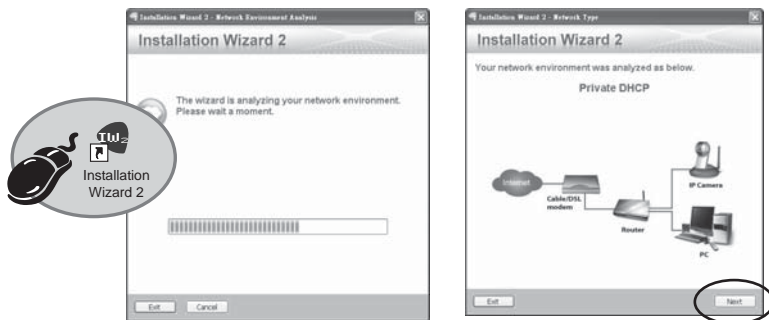
Nutzen Sie einen (optionalen) PoE-Injektor, den Sie zwischen Kamera und einem nicht PoE-fähigen Hub anschließen.



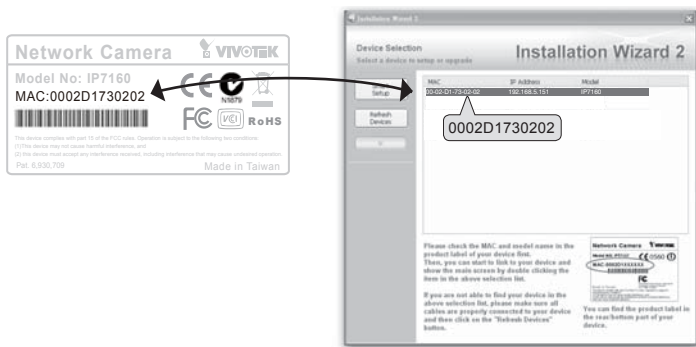
4

IP-Adresse zuweisen

1. Starten Sie den Installationsassistenten („Installation Wizards 2“); Sie finden ihn im Software-Ordner der mitgelieferten CD.
2. Dieses Programm analysiert Ihre aktuelle Netzwerkumgebung. Nach Abschluss der Analyse klicken Sie zum Fortfahren bitte auf die Weiter-Schaltfläche.



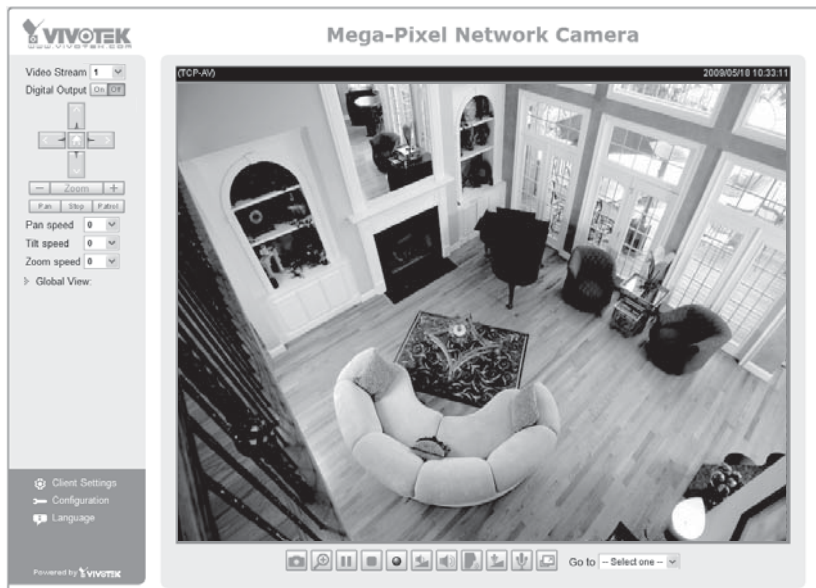
3. Das Programm sucht nach VIVOTEK Video-Empfängern, Video-Servern und Netzwerkkameras im selben LAN.
4. Nach der Suche erscheint das Haupt-Installationsfenster. Klicken Sie auf die MAC-Adresse, die mit der Adresse am Boden des Gerätes übereinstimmt, um den Internet Explorer mit der Netzwerkkamera zu verbinden.



5

Betriebsfertig

1. Zugriff auf die Netzwerkkamera aus dem Internet.
2. Erhalten Sie Live - Videoaufnahmen mittels Internet Browsern oder durch Aufnahmeprogramme.



Beachten Sie für das weitere Setup die Benutzeranleitung auf der Software-CD.



P/N: 625008400G Ver.1.01
Copyright © 2009 VIVOTEK INC. All right reserved.