

2-megapixel • Tamper Detection

# NETWORK CAMERA

# Quick Installation Guide

English | 繁体中文 | 简体中文 | 日本語 | Français | Español | Deutsch | Português | Italiano | Türkçe | Polski | Русский | Česky | Svenska | العربية



## IP7160

This guide describes the basic functions of IP7160.

All detailed information is described in the user's manual.



## Advertencia antes de la instalación

- **Apague la cámara para conexión en red tan pronto como detecte humo o un olor inusual.**
- **Mantenga la cámara para conexión en red alejada del agua. Si la cámara para conexión en red se moja, apáguela inmediatamente.**

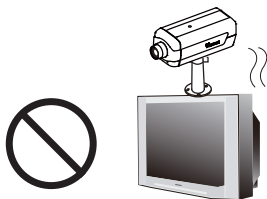


Póngase en contacto con su distribuidor cuando se den estos casos.

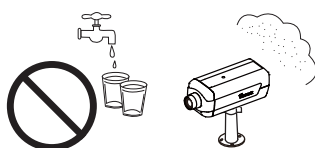
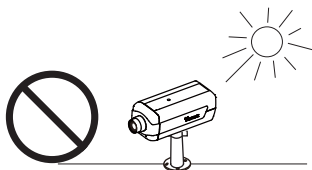


Póngase en contacto con su distribuidor cuando se den estos casos.

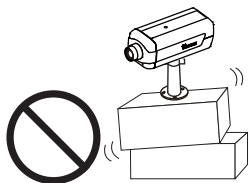
- **No coloque la cámara para conexión en red junto a fuentes de calor, como por ejemplo televisores u hornos.**
- **Consulte el manual del usuario para conocer la temperatura de funcionamiento.**



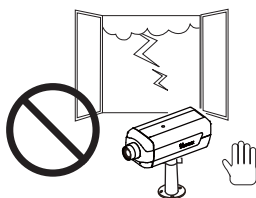
- **Mantenga la cámara para conexión en red alejada de la luz directa del sol.**
- **No coloque la cámara para conexión en red en entornos con mucha humedad.**



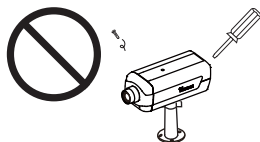
● No coloque la cámara para conexión en red en superficies inestables.



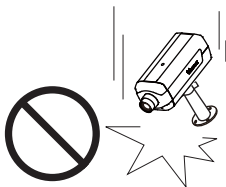
● No toque la cámara para conexión en red si hay tormenta.



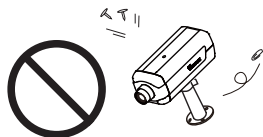
● No desmonte la cámara para conexión en red.



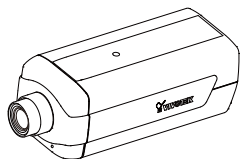
● No deje caer la cámara para conexión en red.



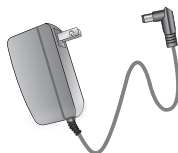
● No inserte ningún objeto en la cámara para conexión en red, como por ejemplo agujas.



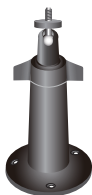
## ● IP7160



## ● Adaptador de alimentación



## ● Base de la cámara



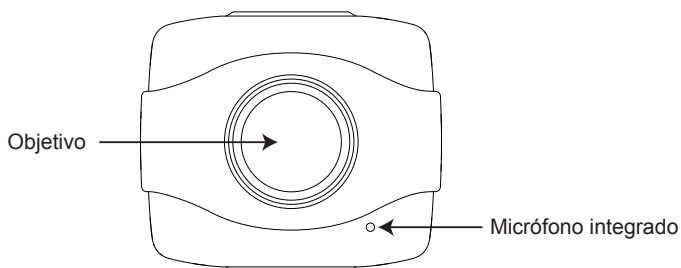
## ● CD de software

● Guía de instalación rápida /  
Tarjeta de garantía

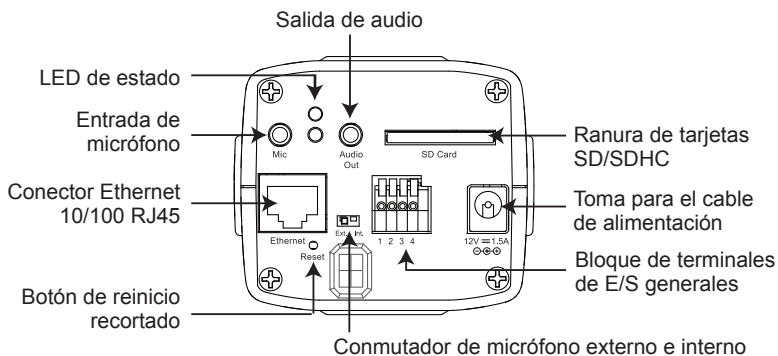
## ● Llave Allen



## ● Panel frontal

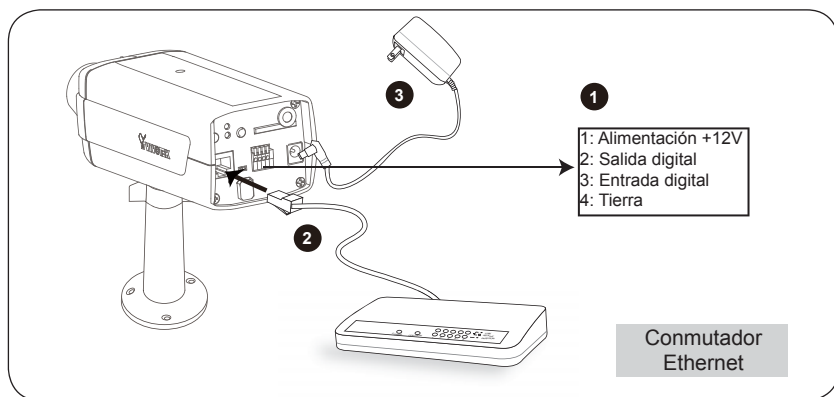


## ● Panel posterior



**Conexión general (sin PoE)**

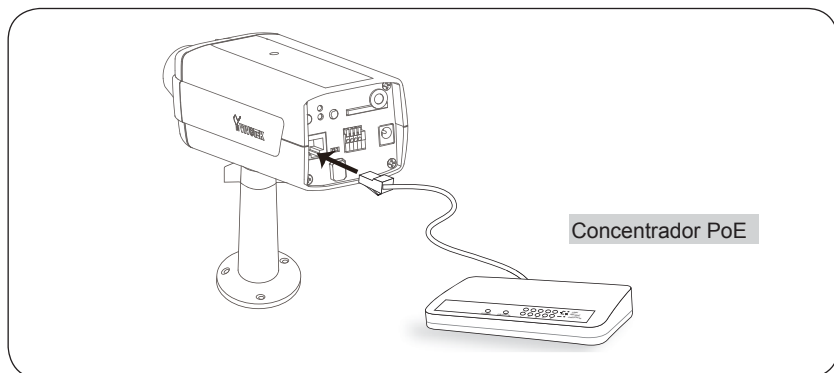
1. Si dispone de dispositivos externos, como sensores y alarmas, realice la conexión desde el bloque de terminales de E/S generales.
2. Conecte la cámara a un concentrador a través del cable Ethernet.
3. Conecte el cable de alimentación desde la cámara de red a una toma de alimentación.



## **Alimentación a través de Ethernet (PoE)**

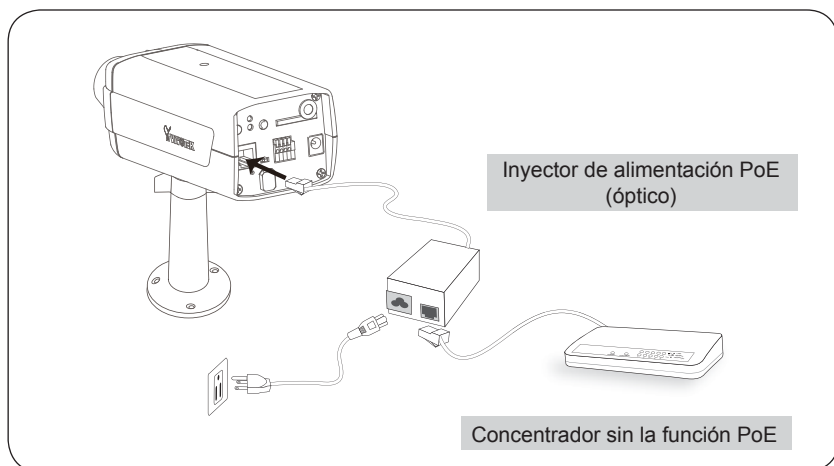
### **● Cuando se usa un concentrador con la función PoE**

La cámara es compatible con la función PoE, lo que permite la transmisión de la energía y los datos a través de un solo cable Ethernet. Consulte la siguiente ilustración para conectar la cámara a un concentrador PoE a través del cable Ethernet.

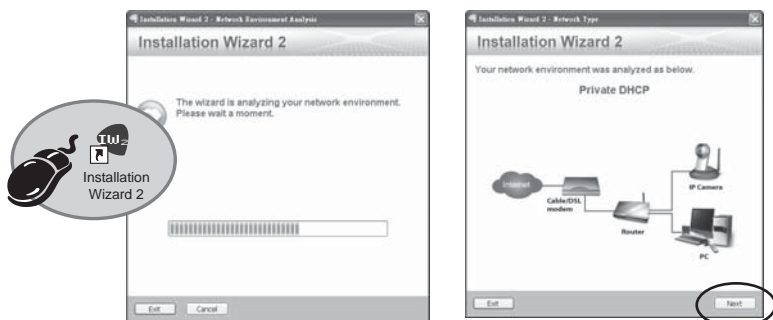


### **● Cuando se usa un concentrador sin la función PoE**

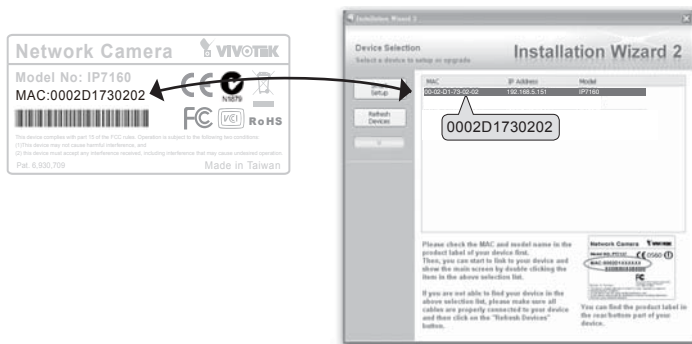
Use un inyector de alimentación PoE (óptico) conectado entre la cámara y el concentrador PoE.



1. Ejecute el “Asistente de instalación 2” en el directorio Software Utility del CD de software.
2. El programa realizará un análisis de su entorno de red. Una vez analizada la red, haga clic en el botón “Siguiente” para continuar el programa.

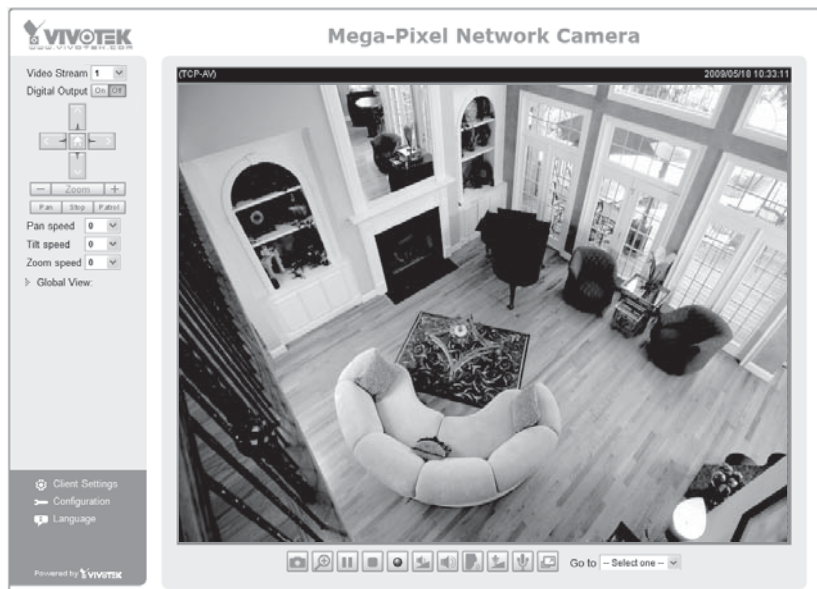


3. El programa buscará los receptores de vídeo, los servidores de vídeo o las cámaras de red de VIVOTEK situados en la misma red local.
4. Después de la búsqueda, aparecerá la ventana del instalador principal. Haga clic en la dirección MAC que coincida con la de la etiqueta situada en la parte inferior del dispositivo para conectar la aplicación Internet Explorer a la cámara para conexión en red.





1. Acceda a la cámara de red desde Internet.
2. Recupere vídeo en directo mediante exploradores web o software de grabación.



Recupere vídeo en directo mediante exploradores web o software de grabación.



P/N: 625008400G Ver.1.01  
Copyright © 2009 VIVOTEK INC. All right reserved.

6F, No.192, Lien-Cheng Rd., Chung-Ho, Taipei County, Taiwan | T: +886 2 82455282 | F: +886 2 82455532 | E: sales@vivotek.com