

2-megapixel • Tamper Detection

NETWORK CAMERA

Quick Installation Guide

English | 繁体中文 | 简体中文 | 日本語 | Français | Español | Deutsch | Português | Italiano | Türkçe | Polski | Русский | Česky | Svenska | العربية



IP7160

This guide describes the basic functions of IP7160.

All detailed information is described in the user's manual.



Avertissement avant installation

- Éteignez la caméra réseau dès que vous trouvez qu'elle fume ou émet une odeur inhabituelle.



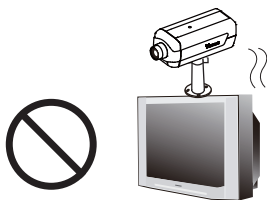
Contactez votre distributeur si de tels cas surviennent.

- Tenez la caméra réseau éloignée de l'eau. Si la caméra réseau est mouillée, éteignez la off immédiatement.



Contactez votre distributeur si de tels cas surviennent.

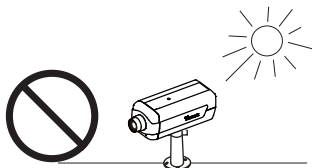
- Ne placez pas la caméra réseau à proximité de sources de chaleur, comme un téléviseur ou un four.



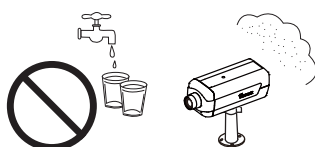
- Référez-vous au manuel d'utilisation pour les températures d'utilisation.



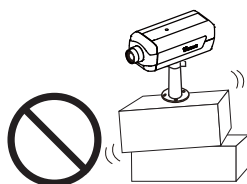
- Tenez la caméra réseau éloignée de la lumière directe du soleil.



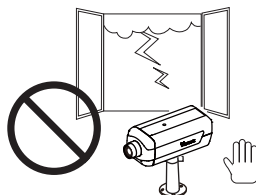
- Ne placez pas la caméra réseau dans un environnement très humide.



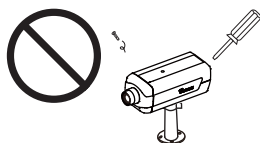
● Ne placez pas la caméra réseau sur des surfaces instables.



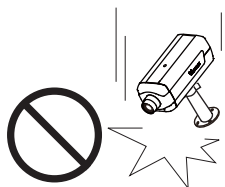
● Ne touchez pas la caméra réseau en cas de foudre.



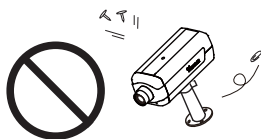
● Ne démontez pas la caméra réseau.



● Ne faites pas tomber la caméra réseau.



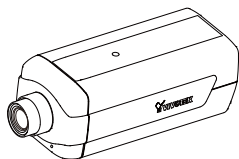
● N'insérez pas d'objet dans la caméra réseau, par exemple des aiguilles.



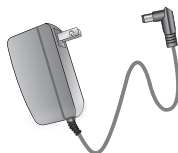
1

Vérifiez le contenu de l'emballage

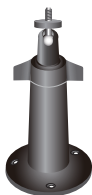
● IP7160



● Adaptateur d'alimentation



● Support de caméra



● CD de logiciels

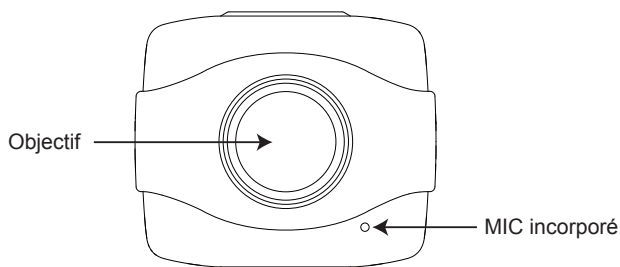
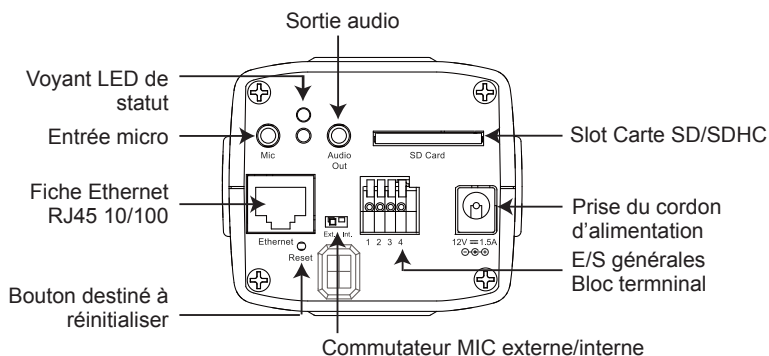


● Guide d'installation rapide / Carte de garantie



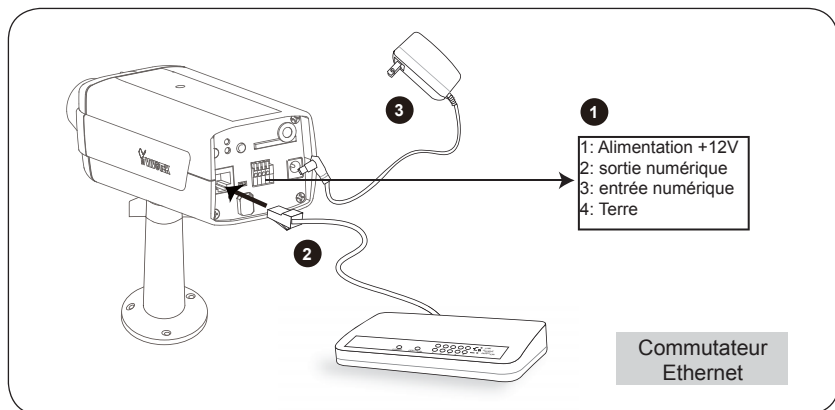
● Clé hexagonale type L



● **Panneau Frontal**● **Face arrière**

Branchements généraux (sans PoE)

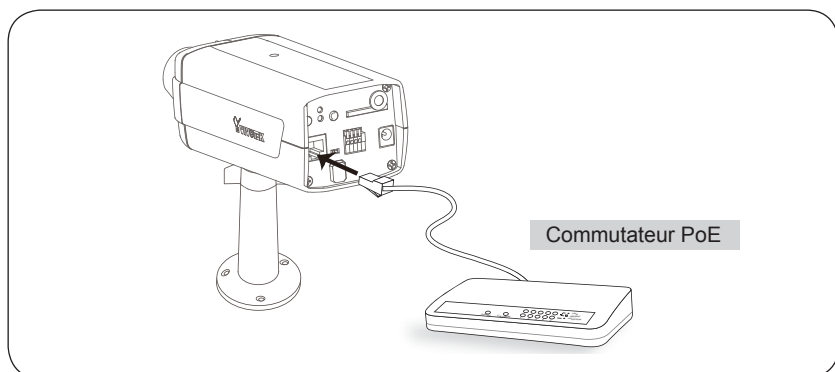
1. Si vous disposez de périphériques externes, comme des capteurs et des alarmes, connectez-les au bloc de connexion E/S général.
2. Branchez la caméra sur un hub via le câble Ethernet.
3. Connectez le câble d'alimentation de la caméra réseau à une prise d'alimentation.



Alimentation via Ethernet (PoE)

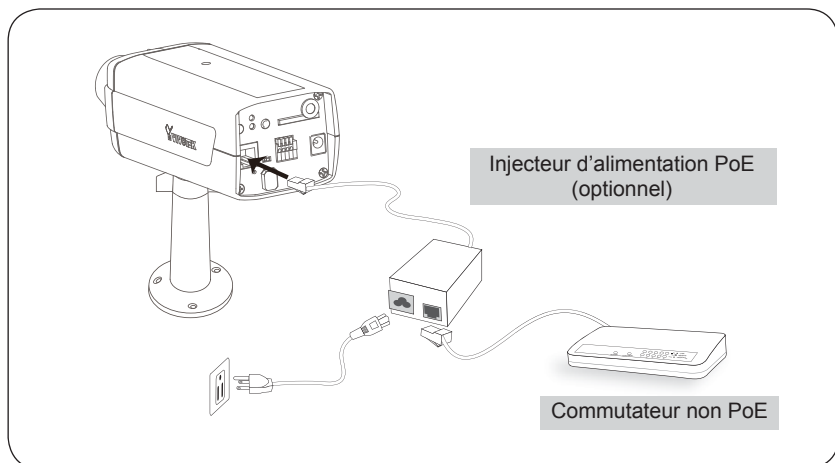
● Lorsque vous utilisez un hub équipé PoE

La caméra est compatible PoE, permettant la transmission de l'alimentation et des données via un câble de Puissance Ethernet unique. Consultez les illustrations suivantes pour brancher la caméra sur un hub équipé PoE via le câble Ethernet.

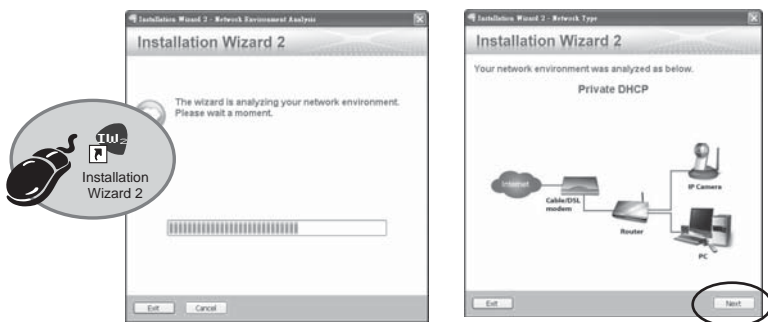


● Lorsque vous utilisez un hub non équipé PoE

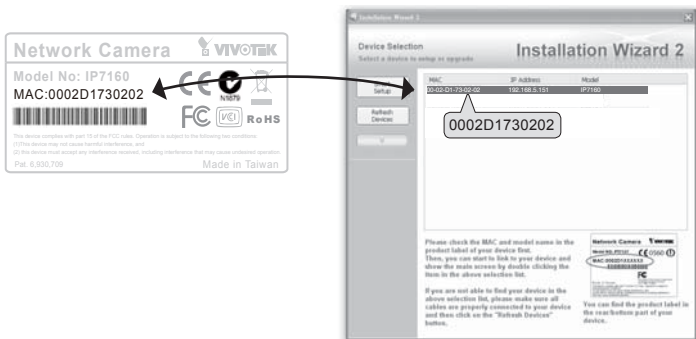
Utilisez un injecteur d'alimentation PoE (optionnel) pour relier la caméra et un hub non PoE.



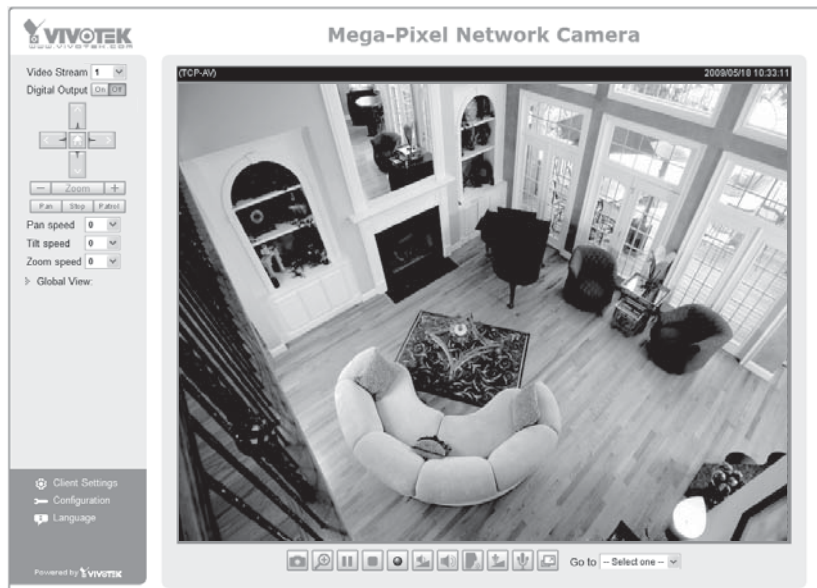
1. Exécutez « l'Assistant d'installation 2 » qui se trouve dans le répertoire Software Utility du CD du logiciel.
2. Le programme effectuera des analyses de votre environnement réseau. Après l'analyse de votre réseau, veuillez cliquer sur le bouton « Suivant » pour poursuivre.



3. Le programme recherchera des récepteurs vidéo VIVOTEK, des serveurs vidéo ou des caméras réseau sur ce même réseau local.
4. Après la recherche, la fenêtre principale de l'installateur apparaît. Cliquez sur l'adresse MAC qui correspond à celle étiquetée au dessous de votre périphérique afin de connecter Internet Explorer à la caméra réseau.



1. Accédez à la caméra réseau depuis Internet.
2. Recevez la vidéo en direct sur un navigateur web ou un logiciel d'enregistrement.



Pour une configuration plus avancée, veuillez consulter le guide d'utilisateur se trouvant sur le CD du logiciel.



P/N: 625008400G Ver.1.01
Copyright © 2009 VIVOTEK INC. All right reserved.

6F, No.192, Lien-Cheng Rd., Chung-Ho, Taipei County, Taiwan | T: +886 2 82455282 | F: +886 2 82455532 | E: sales@vivotek.com