

2-megapixel • Tamper Detection

NETWORK CAMERA

Quick Installation Guide

English | 繁體中文 | 簡體中文 | 日本語 | Français | Español | Deutsch | Português | Italiano | Türkçe | Polski | Русский | Česky | Svenska | العربية



IP7160

This guide describes the basic functions of IP7160.

All detailed information is described in the user's manual.



Aviso antes de instalar

- **Desligue imediatamente a câmara de rede se esta começar a deitar fumo ou emitir um cheiro estranho.**
- **Mantenha a câmara de rede afastada da água. Se a câmara de rede se molhar, desligue-a imediatamente.**

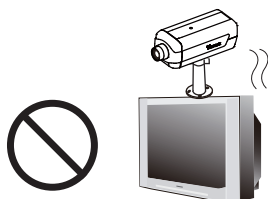


Contacte o distribuidor quando tal acontecer.

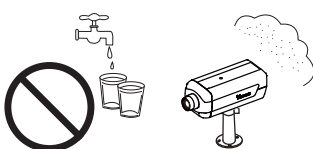
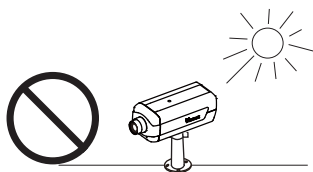


Contacte o distribuidor quando tal acontecer.

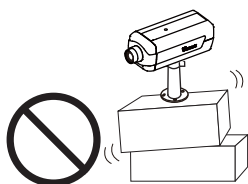
- **Não coloque a câmara de rede próximo de fontes de calor como, por exemplo, um televisor ou um forno.**
- **Consulte o manual do utilizador para mais informações sobre a temperatura de funcionamento.**



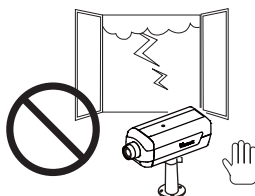
- **Mantenha a câmara de rede afastada da luz solar directa.**
- **Não utilize a câmara de rede em locais onde haja muita humidade.**



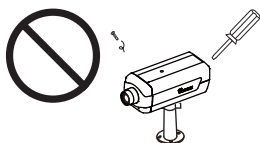
● Não coloque a câmara de rede sobre superfícies instáveis.



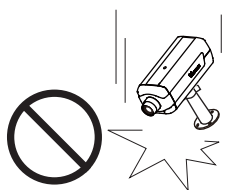
● Não toque na câmara de rede durante tempestades de trovoadas.



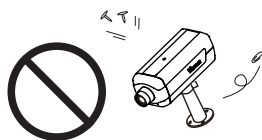
● Não desmonte a câmara de rede.



● Não deixe a câmara de rede cair.



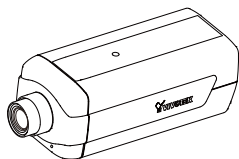
● Não introduza quaisquer objectos na câmara de rede como, por exemplo, agulhas.



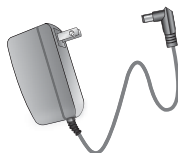
1

Verifique o conteúdo da embalagem

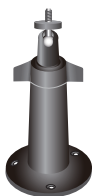
● IP7160



● Transformador



● Suporte da câmera



● CD com o software



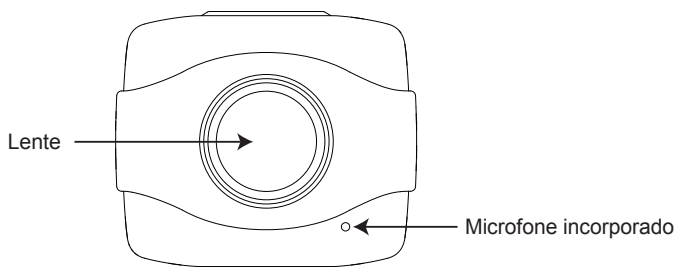
● Guia de instalação rápida / Certificado de garantia



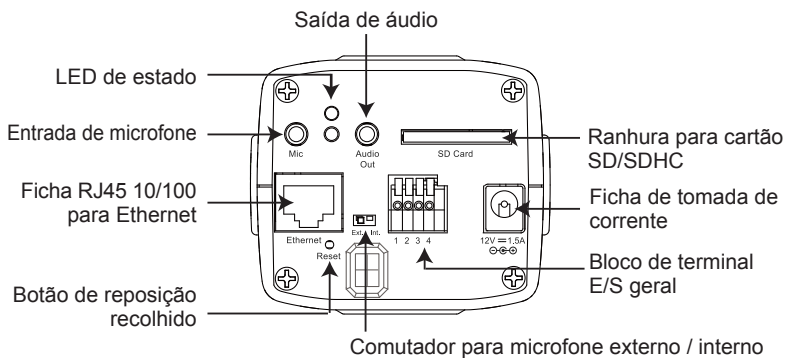
● Chave hexagonal em L



● Painel frontal

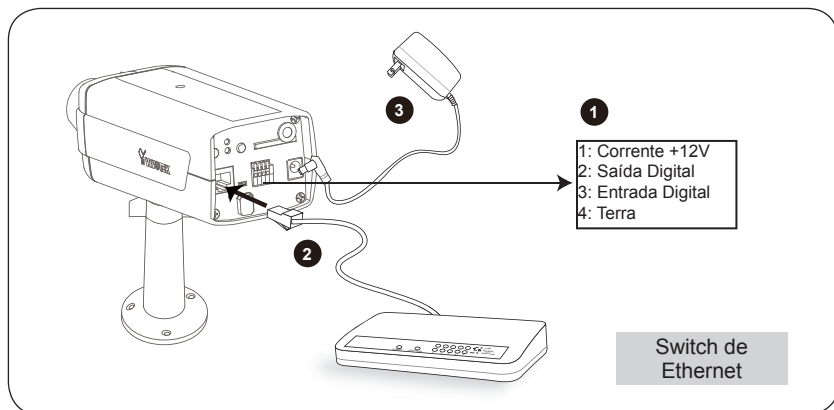


● Painel traseiro



Ligação Geral (sem PoE)

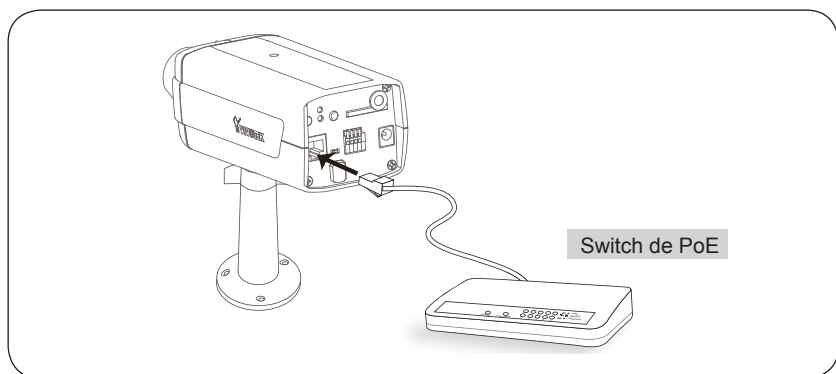
1. Se possuir dispositivos externos tais como sensores e alarmes, faça a ligação da E/S geral ao bloco terminal.
2. Ligue a câmara a um hub utilizando o cabo Ethernet.
3. Ligue o cabo de corrente da Câmara de Rede a uma tomada de parede.



O protocolo PoE (Power over Ethernet)

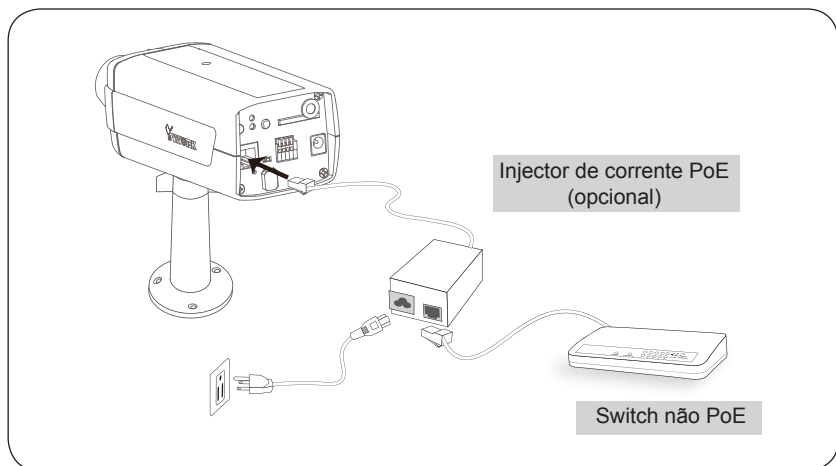
● Ao utilizar um hub PoE

Esta câmara é compatível com o protocolo PoE o que permite a alimentação e a transmissão de dados utilizando um único cabo Ethernet. Consulte a imagem seguinte para ligar a câmara a um hub PoE utilizando o cabo Ethernet.

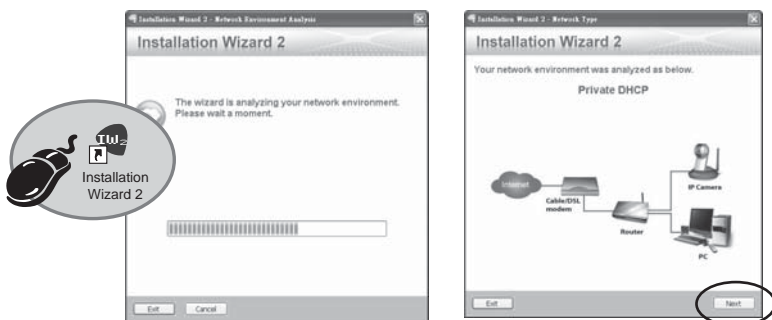


● Ao utilizar um hub não PoE

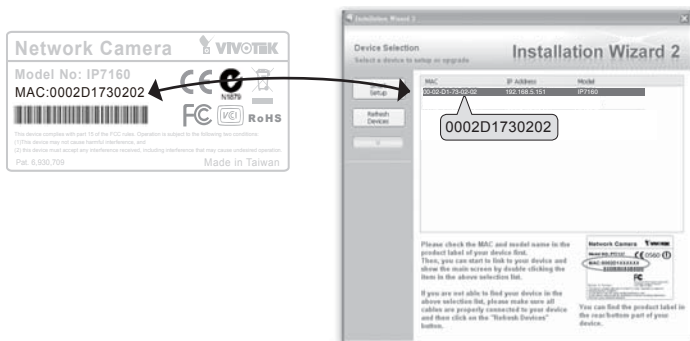
Use um adaptador PoE (opcional) para fazer a ligação entre a câmara e o hub não PoE.



1. Execute o “Assistente de instalação 2” que se encontra no directório Utilitários de Software no CD de software.
2. O programa procederá à análise do seu ambiente de rede. Após a análise da rede, clique no botão “Next” (“Seguinte”) para continuar o programa.



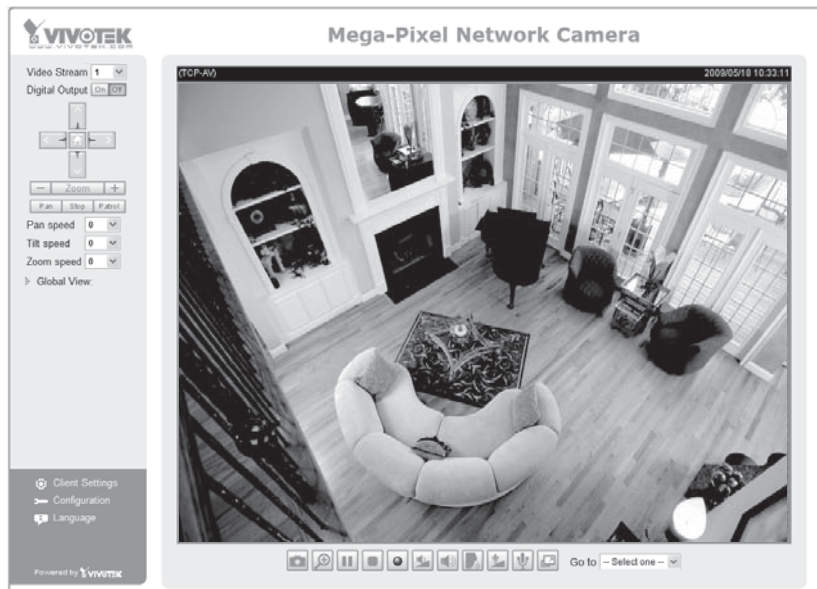
3. O programa procura os Receptores de Vídeo VIVOTEK, os Servidores de Vídeo ou as Câmaras de Rede na mesma LAN.
4. Após concluída a pesquisa, a janela principal do programa de instalação é apresentada. Clique no endereço MAC que corresponde ao afixado na parte inferior do dispositivo para ligar o Internet Explorer à câmara de rede.



5

Pronto a Utilizar

1. Aceder à Câmara de Rede através da Internet.
2. Disponibilizar vídeo em tempo real através de navegadores de Internet ou software de gravação.



Para outras opções de configuração, consulte o Manual do Utilizador no CD do software.



P/N: 625008400G Ver.1.01
Copyright © 2009 VIVOTEK INC. All right reserved.