



IP8130/8131

IP8130W/8131W Cube Network Camera

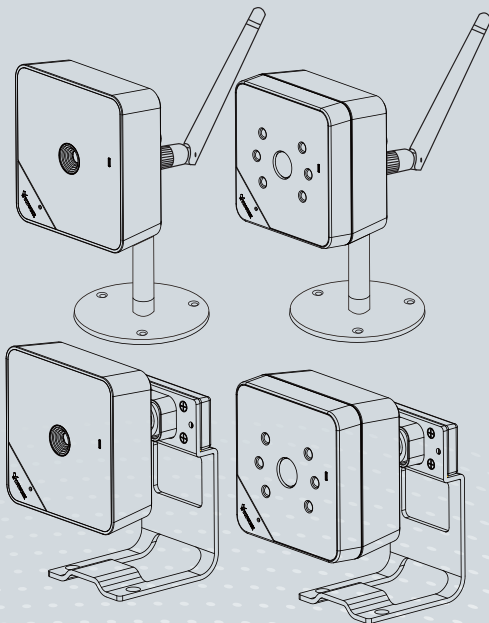
Quick Installation Guide

English | 繁體中文 | 簡體中文 | 日本語 | Français | Español | Deutsch | Português | Italiano | Türkçe | Polski | Русский | Česky | Svenska | Nederlands

Dansk | Indonesia | العربية

IP8130/8131: 1MP • Compact Size

IP8130W/8131W: 1MP • 802.11n WLAN • WPS





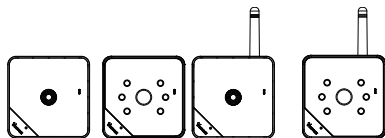
Avertissement avant installation

- Éteignez rapidement la caméra réseau si elle dégage de la fumée ou une odeur inhabituelle.
- Ne placez pas la caméra réseau à proximité de sources de chaleur, comme un téléviseur ou un four.
- Tenez la caméra réseau éloignée de la lumière directe du soleil.
- Ne disposez pas la caméra réseau sur des surfaces instables.
- Ne démontez pas la caméra réseau.
- N'insérez pas d'objet dans la caméra réseau (p. ex. des aiguilles).
- Tenez la caméra réseau éloignée de l'eau. Si la caméra réseau est mouillée, éteignez-la immédiatement.
- Consultez le guide d'utilisateur pour obtenir la température de fonctionnement.
- Ne placez pas la caméra réseau dans un environnement très humide.
- Ne touchez pas à la caméra réseau lors d'un orage.
- Ne laissez pas tomber la caméra réseau.

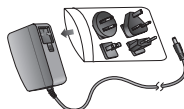
1

Vérifier le contenu de l'emballage

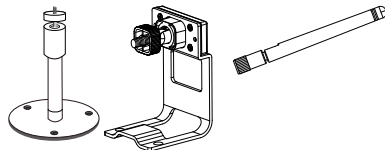
● IP8130 IP8131 IP8130W IP8131W



● Adaptateur secteur (+12V, 1A)



● Support de caméra ● Antenne



● CD du logiciel



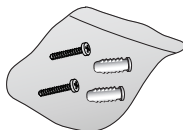
● Carte de garantie



● Guide d'installation rapide



● Vis

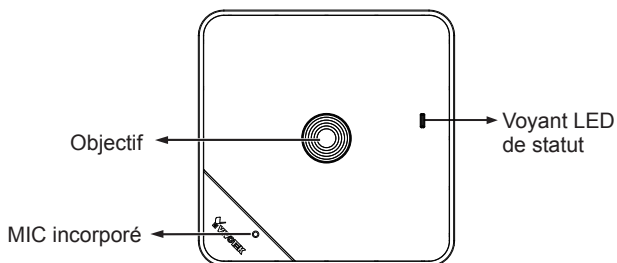


● Câble Ethernet

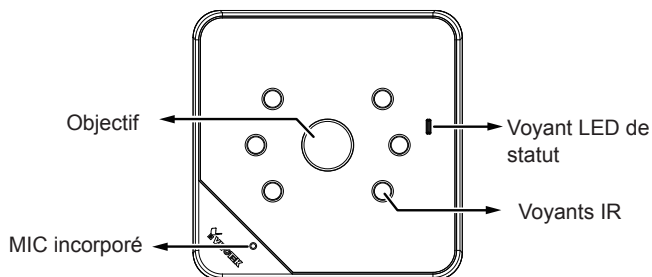


● Panneau Frontal

IP8130/8130W



IP8131/8131W

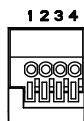
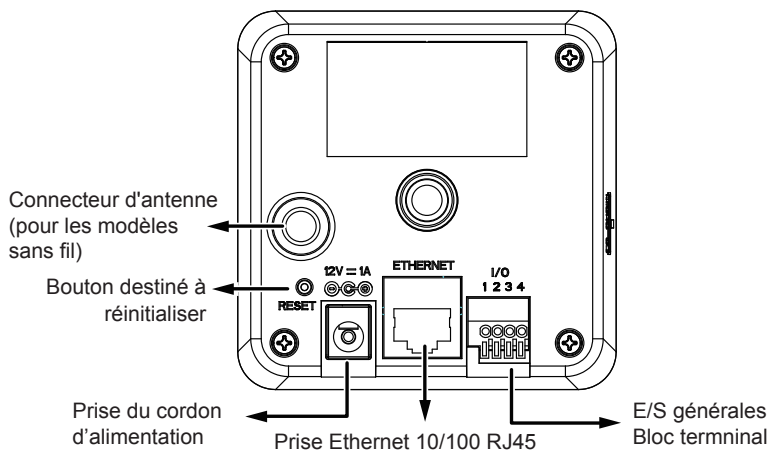
Socket MicroSD/
SDHC/SDXC

Bouton WPS

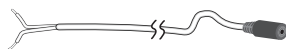
	Élément	LED Statut	Description
LED Définitions	1	Rouge fixe	Mise sous tension, pendant le démarrage du système, ou indique l'absence de connexion réseau
		Toutes les diodes sont éteintes	Hors tension
	2	Bleu clignotant toutes les 0,15 s	Recherche de WPS
	3	Vert clignote toute les sec.	Réseau connecté (filaire ou sans fil)
		Rouge régulier	Échec réseau
	4	Clignote en vert et rouge par intermittence	Mise à niveau progiciels
	5	Orange clignote toute les 0.15 sec.	Réinitialisation

● Face arrière

Les panneaux arrière sont identiques pour tous les modèles



1	DI-
2	DI+
3	Masse audio
4	Sortie audio



Le câble de sortie audio est fourni par l'utilisateur.

3

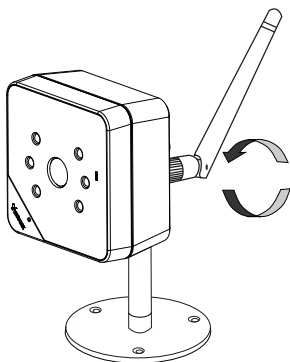
Installez la caméra sur le support

Fixez la caméra au support et orientez l'angle de prise. Si vous préférez, utilisez les vis fournies pour fixer la caméra au support sur une surface de montage.

4

Installez l'antenne (modèles sans fil)

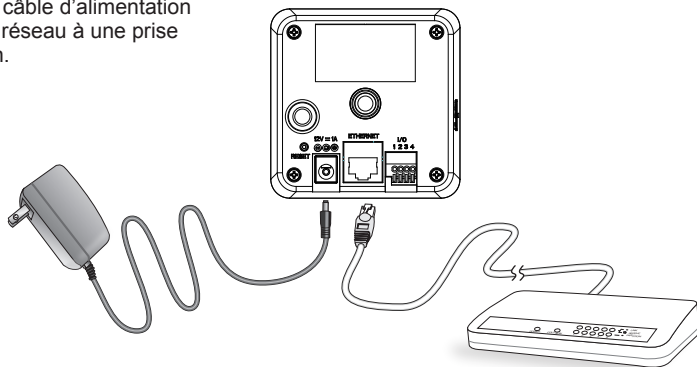
Une antenne est livrée avec la caméra. Installez-la en tournant dans le sens horaire pour la fixer au connecteur.



5

Déploiement du réseau**Connexion LAN**

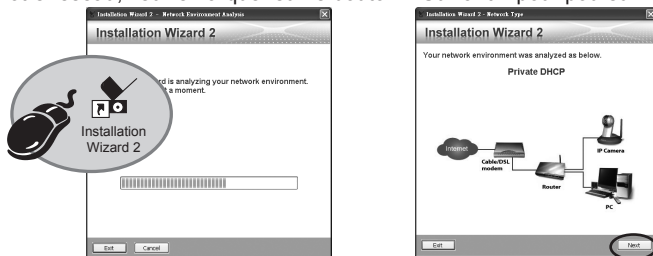
1. Si vous disposez de périphériques externes, comme des capteurs et des alarmes, connectez-les au bloc de connexion E/S général.
2. Branchez la caméra à un commutateur via un câble Ethernet ou directement à un ordinateur. Ethernet doit être connecté avant la mise sous tension.
3. Connectez le câble d'alimentation de la caméra réseau à une prise d'alimentation.



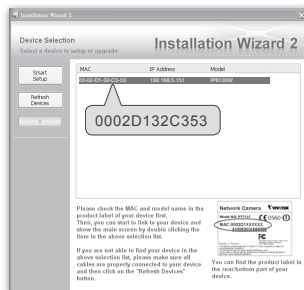
6 Attribution d'une adresse IP

Ce qui suit est effectué sur un ordinateur connecté au même domaine par l'intermédiaire d'une connexion filaire ou sans fil.

1. Exécutez « l'Assistant d'installation 2 » qui se trouve dans le répertoire Software Utility du CD du logiciel.
2. Le programme effectuera des analyses de votre environnement réseau. Après l'analyse de votre réseau, veuillez cliquer sur le bouton « Suivant » pour poursuivre.



3. Le programme recherchera des récepteurs vidéo VIVOTEK, des serveurs vidéo ou des caméras réseau sur ce même réseau local.
4. Après une brève recherche, la fenêtre principale de l'installateur va apparaître. Double-cliquez sur l'adresse MAC correspondant à celle inscrite sur la caméra ou le numéro de série indiqué sur la boîte pour ouvrir une session dans l'interface de gestion de la caméra réseau.

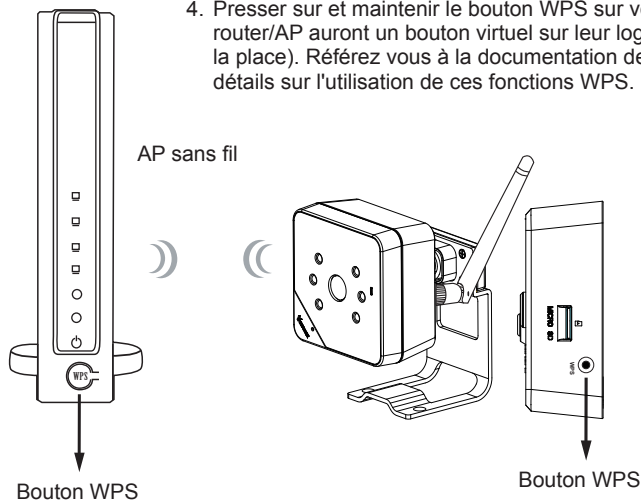


5. L'interface de gestion de la caméra réseau se présente comme ci-dessous.

6. Vous pourrez voir en direct les images de votre caméra. Vous pouvez aussi installer le programme d'enregistrement sur 32 canaux disponible sur le CD dans le cas du déploiement d'une installation contenant plusieurs caméras. Pour plus de détails sur cette installation, veuillez consulter la documentation appropriée.



1. S'assurer que votre AP (point d'accès) et les fonctions du système d'exploitation soutiennent WPS (installation Wi-Fi protégée). WPS permet l'installation facile avec des AP compatibles.
2. Débranchez votre câble LAN, et branchez le cordon d'alimentation.
3. Attendre 1 minute que la caméra démarre. Appuyez sur le bouton WPS pendant 1 seconde. La diode du panneau avant devrait clignoter en bleu.
4. Presser sur et maintenir le bouton WPS sur votre AP (certain router/AP auront un bouton virtuel sur leur logiciel de gestion à la place). Référez vous à la documentation de votre AP pour les détails sur l'utilisation de ces fonctions WPS.



Lorsque la configuration WPS est fait, la connectivité sans fil sera établie et le cryptage de sécurité, telles que WEP ou WPA-PSK, seront synchronisés avec l'AP. Utilisez l'utilitaire EW2 pour trouver la caméra. Comme pour le réglage IP, l'utilisation de la caméra DHCP ou IP statique est déterminé par la configuration de votre caméra de réseau via la configuration du progiciel basée sur le Web. La caméra par défaut est DHCP.



NOTE :

1. Il est fortement recommandé d'appliquer le cryptage WPA2/AES pour la sécurité d'accès.
2. WPS peut ne pas fonctionner si votre AP est configuré avec un SSID « caché ».
3. Si aucun point d'accès WPS n'est détecté, et si la caméra ne détecte toujours pas de point d'accès au bout de 2 minutes, la configuration sans fil sera annulée. Si la configuration WPS échoue, la configuration sans fil sera effacée. Vous pouvez alors réessayer d'effectuer le processus ci-dessus ou utiliser une connexion filaire pour établir une console Web et configurer manuellement les paramètres sans fil.
4. Si une caméra est assignée avec un IP fixe en dehors du segment du réseau AP, l'installation sans fil échouera.
5. Une connexion câblée a toujours une priorité plus élevée, et par conséquent l'installation sans fil ne prendra pas effet quand le port LAN RJ45 est connecté.

1. En plus de l'utilisation de la fonction WPS, vous pouvez également utiliser une connexion filaire pour paramétrer manuellement votre configuration sans fil.
2. Allez à la page Configuration > Sans fil > WLAN. Saisissez les mêmes paramètres sans fil que ceux de votre routeur/PA (SSID, le type de cryptage et la clé pré-partagée).
3. Lorsque vous avez terminé, cliquez sur le bouton Enregistrer, débranchez le câble Ethernet, puis redémarrez la caméra (en débranchant puis en rebranchant le cordon d'alimentation). La caméra doit ensuite être branchée au réseau sans fil. Si elle est correctement configurée, la diode de la caméra devrait devenir verte au bout de 1 minute. Si la diode de la caméra ne devient pas verte dans les 2 minutes, vérifiez si votre configuration sans fil comporte des erreurs.

VIVOTEK
www.vivotek.com

Home Client settings **Configuration**

Wireless > WLAN

WLAN configuration

SSID: 4CE876CC068C

Security: WPA2-PSK

Algorithm: AES

Pre-shared key: A4CF90E8AA

Save

P/N:625021700G Rev. 1.0

All specifications are subject to change without notice.
Copyright © 2013 VIVOTEK INC. All rights reserved.



VIVOTEK INC.

6F, No.192, Lien-Cheng Rd., Chung-Ho, New Taipei City, 235, Taiwan, R.O.C.
| T: +886-2-82455282 | F: +886-2-82455532 | E: sales@vivotek.com

VIVOTEK USA, INC.

2050 Ringwood Avenue, San Jose, CA 95131
| T: 408-773-8686 | F: 408-773-8298 | E: salesusa@vivotek.com