



IP8130/8131

IP8130W/8131W Cube Network Camera

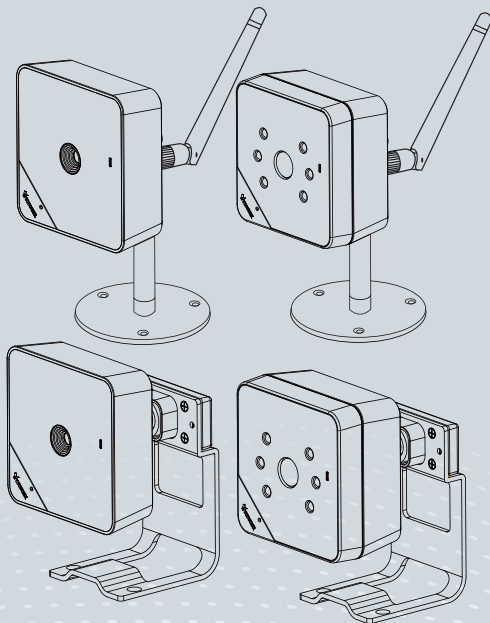
Quick Installation Guide

English | 繁體中文 | 簡體中文 | 日本語 | Français | Español | Deutsch | Português | Italiano | Türkçe | Polski | Русский | Česky | Svenska | Nederlands

Dansk | Indonesia | العربية

IP8130/8131: 1MP • Compact Size

IP8130W/8131W: 1MP • 802.11n WLAN • WPS





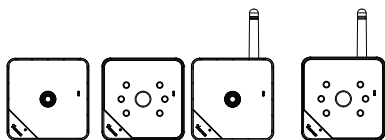
Aviso antes da instalação

- Desligue a Câmara de Rede se vir fumo ou sentir cheiros estranhos.
- Não coloque a câmara de rede próximo de fontes de calor como, por exemplo, um televisor ou um forno.
- Mantenha a câmara de rede afastada da luz solar directa.
- Não coloque a Câmara de Rede em superfícies instáveis.
- Não desmonte a câmara de rede.
- Não introduza nenhum objecto dentro da Câmara de Rede, como agulhas.
- Mantenha a câmara de rede afastada da água. Se a câmara de rede se molhar, desligue-a imediatamente.
- Consulte o manual do utilizador para obter informações sobre a temperatura de funcionamento.
- Não utilize a câmara de rede em locais onde haja muita humidade.
- Não toque na Câmara de Rede quando houver trovoadas.
- Não deixe cair a Câmara de Rede.

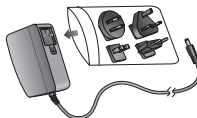
1

Verifi que o conteúdo da embalagem

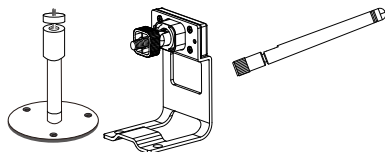
● IP8130 IP8131 IP8130W IP8131W



● Adaptador de Energia (+12V, 1A)



● Suporte da câmara ● Antena



● CD do software ● Cartão de garantia



● Guia de Instalação Rápida



● Parafusos

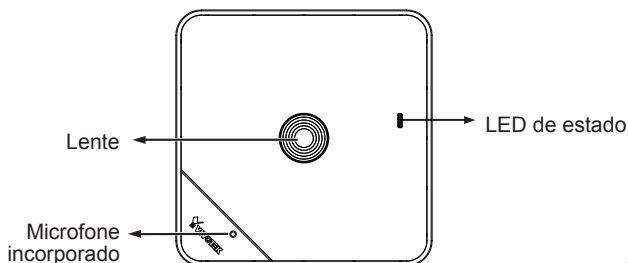


● Cabo Ethernet



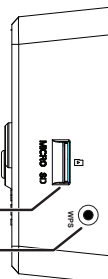
● Painel frontal

IP8130/8130W

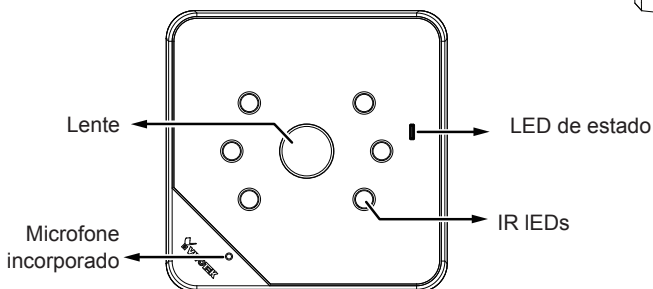


Entrada
MicroSD/SDHC/
SDXC

botão WPS



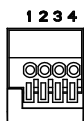
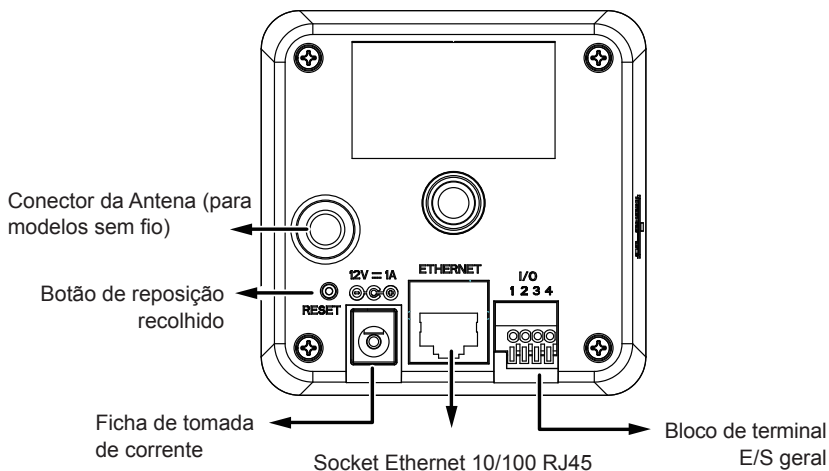
IP8131/8131W



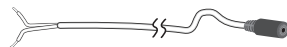
	Item	LED de status	Descrição
Definições do LED	1	Vermelho Constante	Ligado, durante a inicialização do sistema ou na conexão com a rede
		Todos os LEDs apagados	Desligar
	2	Luz azul piscando a cada 0,15 seg.	Pesquisando WPS
	3	Verde piscando a cada 1 seg.	Rede conectada (com fio ou sem fio)
		Vermelho Constante	Falha da Rede
	4	luzes verdes e vermelhas piscando intermitentemente	Atualizando firmware
	5	Laranja piscando a cada 0.15 seg.	Restaurando o padrão

● Painel traseiro

Os painéis traseiros são idênticos em todos os modelos



1	DI-
2	DI+
3	Audio GND
4	Saída de Áudio



O cabo de saída de áudio é fornecido pelo usuário.

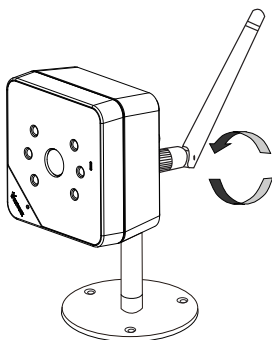
3 Instale a câmera no suporte

Prenda a câmera ao suporte e ajuste o ângulo de filmagem. Se preferir, use os parafusos incluídos para prender o suporte da câmera a uma superfície de montagem.

4

Instale a Antena (modelos sem fio)

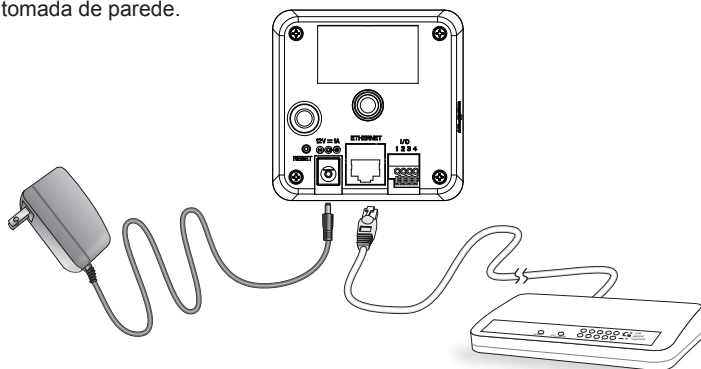
A antena acompanha a câmera. Instale-a girando no sentido horário para fixá-la no conector.



5

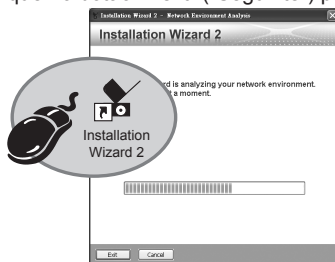
Utilização da Rede**Conexão LAN**

1. Se possuir dispositivos externos tais como sensores e alarmes, faça a ligação da E/S geral ao bloco terminal.
2. Conecte a câmera a uma entrada via cabo Ethernet ou diretamente a um computador. Ethernet deve estar conectado antes de ligar.
3. Ligue o cabo de corrente da Câmera de Rede a uma tomada de parede.



O seguinte é realizado em um computador conectado ao mesmo domínio via conexão com e sem fio.

1. Execute o “Assistente de instalação 2” que se encontra no directório Utilitários de Software no CD de software.
2. O programa procederá à análise do seu ambiente de rede. Após a análise da rede, clique no botão “Next” (“Seguinte”) para continuar o programa.



3. O programa procura os Receptores de Vídeo VIVOTEK, os Servidores de Vídeo ou as Câmaras de Rede na mesma LAN.
4. Depois de uma busca breve, a janela do instalador principal aparecerá. Faça um clique duplo no endereço MAC que corresponde ao endereço impresso na etiqueta da câmera ou no número S/N na etiqueta da caixa do pacote para abrir uma sessão de gerenciamento do navegador com a Câmera de Rede.

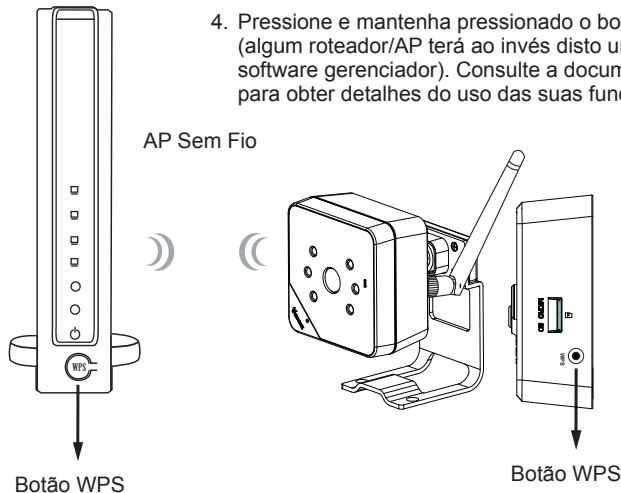


5. Uma sessão do navegador com a Câmera de Rede aparecerá como mostrado abaixo.
6. Você poderá ver o vídeo ao vivo a partir da sua câmera. Você poderá instalar também o software de gravação para 32 canais a partir do CD de software em uma aplicação consistindo de múltiplas câmeras. Para os detalhes da sua instalação, consulte aos seus documentos relacionados.



1. Assegure-se de que o seu AP (Ponto de Acesso) e o Sistema Operacional suportem as funções WPS (Configuração Protegida Wi-Fi). WPS permite configuração fácil com Aps compatíveis.
2. Desconecte seu cabo LAN, e conecte o cabo de energia.
3. Aguarde 1 minuto para que a câmera religue. Pressione o botão WPS por 1 segundo. O painel de LED frontal deve ter uma luz azul piscante.

4. Pressione e mantenha pressionado o botão WPS no seu AP (algum roteador/AP terá ao invés disto um botão virtual no seu software gerenciador). Consulte a documentação do seu AP para obter detalhes do uso das suas funções WPS.



Quando a configuração WPS estiver feita, a conectividade sem fio será estabelecida e a codificação de segurança, tal como WEP ou WPA-PSK, estará sincronizada com o AP. Use o utilitário IW2 para encontrar a câmera. Quanto à configuração IP, o uso de DHCP da câmera ou IP estático é determinado pela sua configuração na câmera de rede através da configuração baseada na rede ou firmware. O padrão da câmera é DHCP.



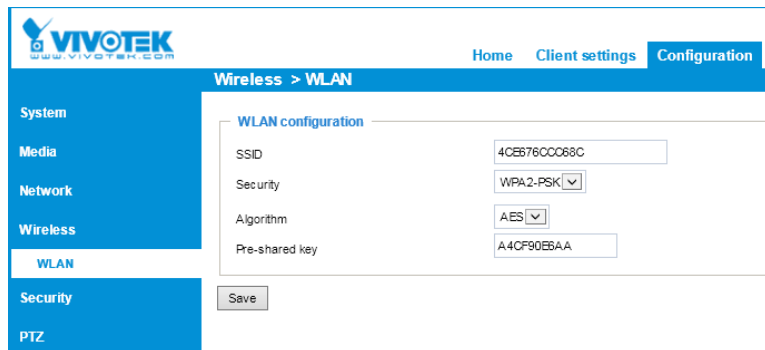
NOTA:

1. É altamente recomendado que se aplique a codificação WPA2/AES para acesso com segurança.
2. WPS pode não funcionar se o seu AP estiver configurado com SSID "oculto".
3. Se nenhum AP com WPS habilitado for detectado, e a câmera ainda não puder detectar um AP após 2 minutos, a instalação sem fio será cancelada. Se a configuração WPS falhar, a configuração sem fio deve ser apagada. Você poderá, então, tentar novamente o processo acima ou usar uma conexão com fio para estabelecer um console web e manualmente configurar as configurações sem fio.
4. Se a câmera está atribuída com um IP fixo fora do segmento da rede AP, a configuração sem fio falhará.

5. Uma conexão com fio sempre tem prioridade mais alta, e por isso a configuração sem fio não terá efeito quando a porta RJ45 LAN estiver conectada.

8 Conexão Sem Fio: Configuração Manual

1. Além do uso da função WPS, você também pode usar uma conexão com fio para manualmente configurar seus dados sem fio.
2. Entre na página Configuração > Sem Fio > WLAN. Insira as mesmas configurações sem fio do seu roteador/AP (SSID, tipo de Codificação e chave pré-compartilhada).
3. Ao fim, clique no botão Salvar, desconecte o cabo Ethernet e reinicialize a câmera (desconectando e reconectando o cabo de energia). A câmera deve, então, ser conectada à rede sem fio. Caso seja configurado com sucesso, o LED da câmera deve ficar Verde após 1 minuto. Caso o LED da câmera não fique Verde em 2 minutos, verifique se não há erros em sua conexão sem fio.



The screenshot displays the Vivotek web management interface. At the top left is the Vivotek logo with the URL www.vivotek.com. Navigation tabs at the top include 'Home', 'Client settings', and 'Configuration'. A sidebar on the left contains menu items: 'System', 'Media', 'Network', 'Wireless', 'WLAN' (highlighted), 'Security', and 'PTZ'. The main content area is titled 'Wireless > WLAN' and contains a 'WLAN configuration' section. This section includes four fields: 'SSID' with the value '4CEB76CCC68C', 'Security' set to 'WPA2-PSK' via a dropdown, 'Algorithm' set to 'AES' via a dropdown, and 'Pre-shared key' with the value 'A4CF90EBAA'. A 'Save' button is located at the bottom of the configuration area.

P/N:625021700G Rev. 1.0

All specifications are subject to change without notice.
Copyright © 2013 VIVOTEK INC. All rights reserved.



VIVOTEK INC.

6F, No.192, Lien-Cheng Rd., Chung-Ho, New Taipei City, 235, Taiwan, R.O.C.
| T: +886-2-82455282 | F: +886-2-82455532 | E: sales@vivotek.com

VIVOTEK USA, INC.

2050 Ringwood Avenue, San Jose, CA 95131
| T: 408-773-8686 | F: 408-773-8298 | E: salesusa@vivotek.com