

1MP • Privacy Button • Compact Design

NETWORK CAMERA

Quick Installation Guide

English | 繁體中文 | 簡體中文 | 日本語 | Français | Español | Deutsch | Português | Italiano | Türkçe | Polski | Русский | Česky | Svenska | العربية



IP8132
Wired



IP8133W
Wireless



IP8133
Wired PoE

This guide describes the basic functions of IP8132, IP8133, and IP8133W. More details can be found in the User Manual.



Advertencia antes de la instalación

- Apague la cámara de red si aparece humo o algún olor no habitual.

- Mantenga la cámara para conexión en red alejada del agua. Si la cámara para conexión en red se moja, apáguela inmediatamente.



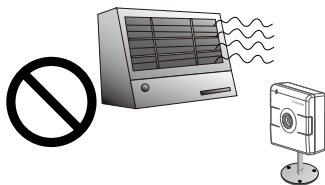
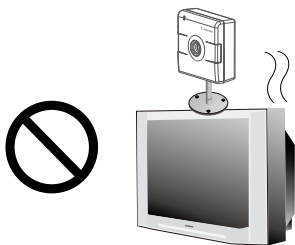
Póngase en contacto con su distribuidor si ocurriera esto.



Póngase en contacto con su distribuidor si ocurriera esto.

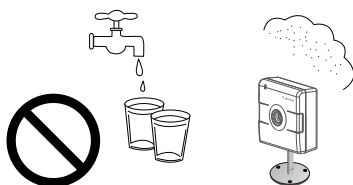
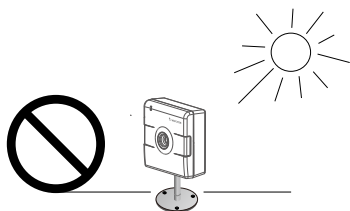
- No coloque la cámara para conexión en red junto a fuentes de calor, como por ejemplo televisores u hornos.

- Consulte el manual del usuario para ver la temperatura de funcionamiento.

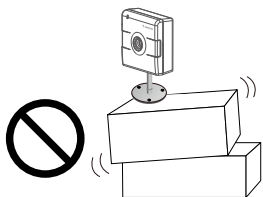


- Mantenga la cámara para conexión en red alejada de la luz directa del sol.

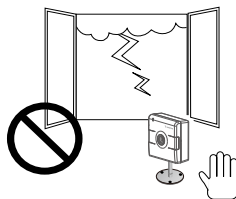
- No coloque la cámara para conexión en red en entornos con mucha humedad.



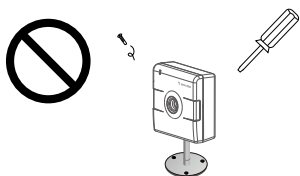
● No coloque la cámara de red sobre superficies que no sean firmes.



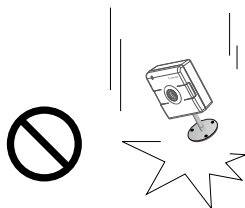
● No toque la cámara de red si hubiera tormentas.



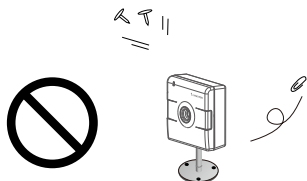
● No desmonte la cámara para conexión en red.

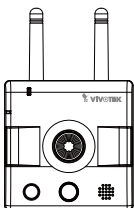
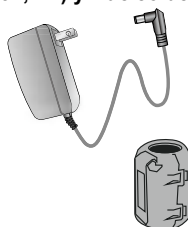
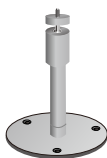
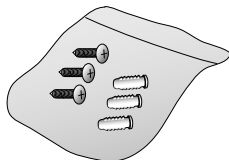


● No deje caer la cámara de red.



● No inserte ningún objeto en la cámara de red, como agujas.



1**Compruebe el contenido del embalaje**● **IP8132**● **IP8133**● **IP8133W**● **Adaptador de la fuente de alimentación (+5V, 2A) y Núcleo de ferrita**● **Base de la cámara**● **CD de software**● **Tarjeta de garantía**● **Guía rápida de instalación**● **Tornillos**● **Antenas (IP8133W)**

2 Descripción física

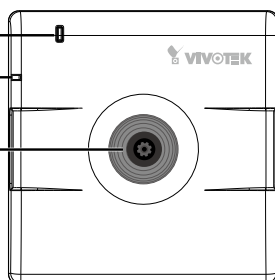
Panel frontal

IP8132

LED de estado

Micrófono
integrado

Objetivo



NOTA:

La vista frontal de IP8133 es idéntica a la de IP8133W a excepción de la antena inalámbrica.

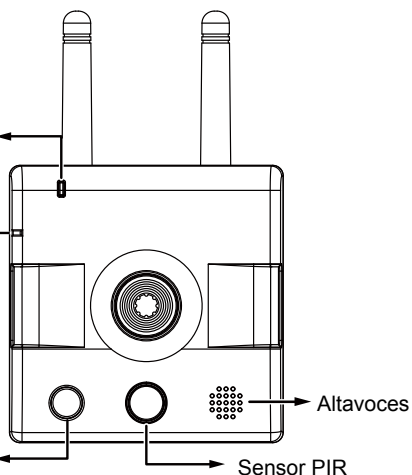
IP8133W

LED de estado

Micrófono integrado

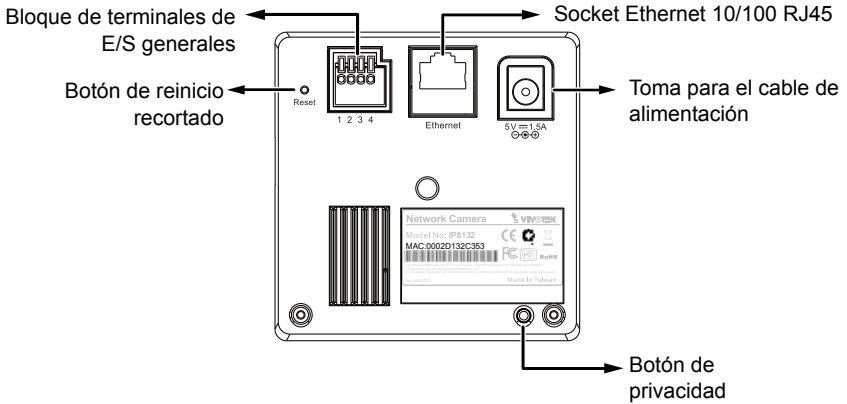
LED de luz blanca

Sensor PIR

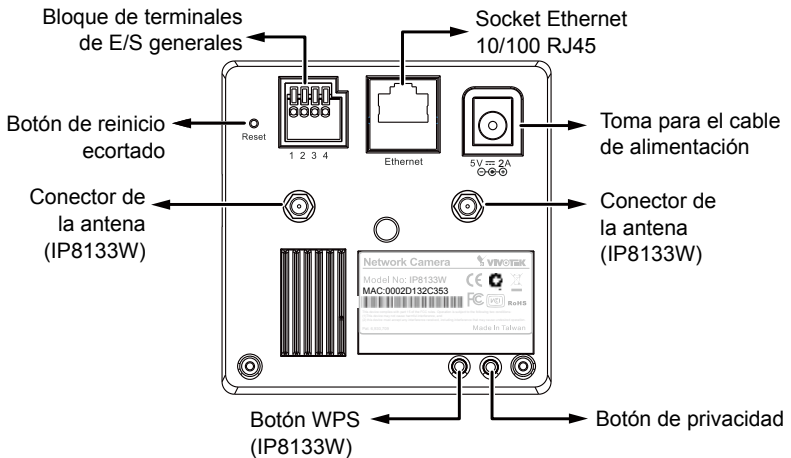


	Elemento	Estado de la LED	Descripción
Definiciones de la LED	1	Rojo permanente	Encendido e inicio del sistema
		LED rojo apagada	Apagado
	2	Verde parpadeante cada 1 seg.	Red conectada
		Rojo permanente	Fallo en la red
	3	Verde parpadeante cada 2 seg.	Audio silenciado
	4	Naranja Parpadeante cada 2 seg.	Botón de privacidad pulsado
5	Verde, Rojo y naranja parpadeando intermitente	Actualizando el firmware	
6	Naranja parpadeante cada 0,15 seg.	Restaurando la conf. predet.	

● Panel posterior IP8132

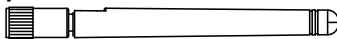


IP8133 & 8133W



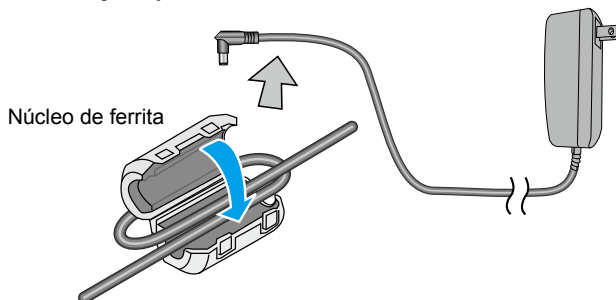
NOTA:

Dos antenas vienen con el IP8133W. Los usuarios podrán instalar las antenas girándolas en el sentido de las agujas del reloj para fijarlas en los conectores.



3 Instalar el núcleo de ferrita

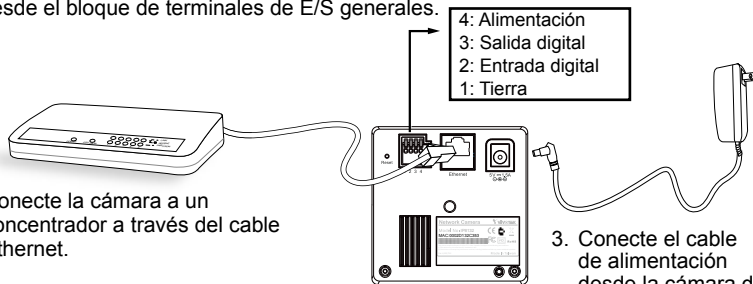
1. Separe las dos mitades del núcleo de ferrita.
2. Fije el núcleo de ferrita tan cerca del conector CC como sea posible. Doble el núcleo de ferrita sobre el cable de la fuente de alimentación, envuelva el cable una vez y cierre los seguros juntos.



4 Implementación de la red

Conexión LAN

1. Si dispone de dispositivos externos, como sensores y alarmas, realice la conexión desde el bloque de terminales de E/S generales.



2. Conecte la cámara a un concentrador a través del cable Ethernet.

3. Conecte el cable de alimentación desde la cámara de red a una toma de alimentación.

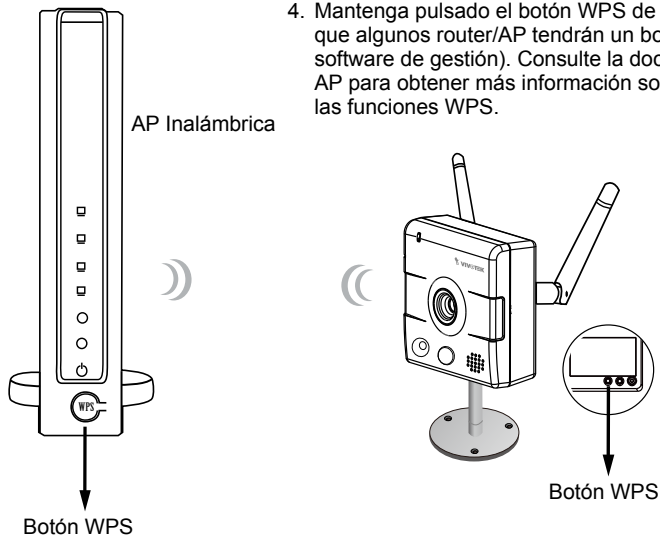


NOTA:

1. Utilice un cable cruzado de categoría 5 cuando la cámara de red esté directamente conectada al ordenador.
2. El IP8133 puede adquirir la electricidad a través de la conexión del cable con el interruptor PoE. Sin embargo, cuando esté así conectado la cámara solo se podrá conectar a redes PoE sin cablearlo a plantas exteriores.

Conexión Inalámbrica: Utilizando el botón WPS

1. Asegúrese de que su AP (Punto de acceso) y su sistema operativo admitan las funciones WPS (Configuración de Wi-Fi Protegida). WPS facilita la instalación con APs compatibles.
2. Desconecte su cable LAN y espere a que la LED se ponga de color rojo.
3. Pulse el botón WPS durante 1 segundo. Podrá escuchar las instrucciones (en inglés) a través de los altavoces de la cámara.
4. Mantenga pulsado el botón WPS de su AP (es posible que algunos router/AP tendrán un botón virtual en su software de gestión). Consulte la documentación de su AP para obtener más información sobre cómo utilizar las funciones WPS.



Cuando haya realizado la configuración WPS, se habrá establecido la conectividad inalámbrica y la encriptación de seguridad, como WEP o WPA-PSK, será sincronizada con la AP. Utilice la utilidad IW2 para encontrar la cámara. En cuanto a la configuración IP, el uso de la cámara de DHCP o IP estática se determina por la configuración de la cámara de red a través de la configuración basada en web del firmware. La configuración predeterminada de la cámara es DHCP.



NOTA:

1. Es posible que la WPS no funcione si su AP está configurada con una SSID "oculta".
2. Si no se detectase una AP con WPS, la cámara repetirá las instrucciones vocales cada 20 segundos. Si la cámara no puede detectar la AP después de 2 minutos, la configuración inalámbrica será cancelada.
3. Si se le asigna a la cámara una IP fija fuera del segmento de red de la AP, la instalación inalámbrica no se realizará correctamente.
4. Una conexión por cable siempre tendrá una mayor prioridad, por lo que la instalación inalámbrica no se hará efectiva cuando esté conectado el puerto LAN RJ45.

4 Asignación de la dirección IP

1. Ejecute el "Asistente de instalación 2" en el directorio Software Utility del CD de software.
2. El programa realizará un análisis de su entorno de red. Una vez analizada la red, haga clic en el botón "Siguiente" para continuar el programa.



3. El programa buscará los receptores de vídeo, los servidores de vídeo o las cámaras de red de VIVOTEK situados en la misma red local.
4. Tras una breve búsqueda, aparecerá la ventana del instalador principal. Haga doble clic sobre la dirección MAC que coincida con la que está impresa en la etiqueta de la cámara o con el número de serie impreso en la etiqueta del paquete para abrir una sesión de gestión de la navegación con la cámara de red.



5. Una sesión de navegación con la cámara de red debería aparecer como se muestra a continuación.
6. Debería visualizar el vídeo en directo proveniente de su cámara. También puede instalar el software de grabación de 32 canales que viene en el CD del software si realiza un despliegue de múltiples cámaras. Para más información sobre los detalles de la instalación, consulte los documentos relacionados.



