

1MP • Privacy Button • Compact Design

NETWORK CAMERA

Quick Installation Guide

English | 繁體中文 | 簡體中文 | 日本語 | Français | Español | Deutsch | Português | Italiano | Türkçe | Polski | Русский | Česky | Svenska | العربية



IP8132
Wired



IP8133W
Wireless



IP8133
Wired PoE

This guide describes the basic functions of IP8132, IP8133, and IP8133W. More details can be found in the User Manual.



Avvertenza prima dell'installazione

- **Spegnere immediatamente la videocamera di rete se questa presenta fumo o un odore insolito.**



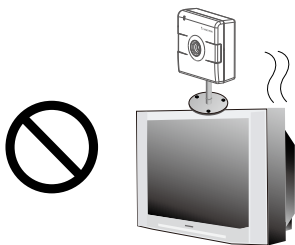
Rivolgersi al distributore se ciò dovesse verificarsi.

- **Tenere la telecamera di rete lontana dall'acqua. Spegnere immediatamente la telecamera di rete se si bagna.**

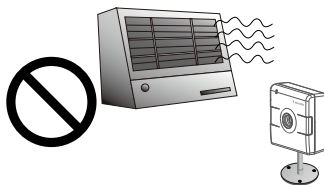


Rivolgersi al distributore se ciò dovesse verificarsi.

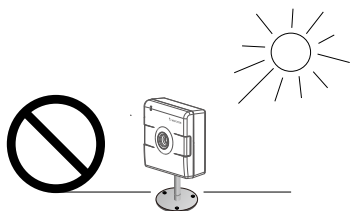
- **Non collocare la telecamera di rete vicino a sorgenti di calore come televisori o forni.**



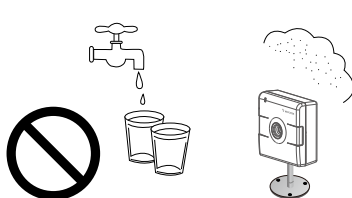
- **Consultare il manuale dell'utente per le temperature di esercizio.**



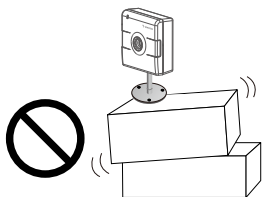
- **Tenere la telecamera di rete lontana dalla luce diretta del sole.**



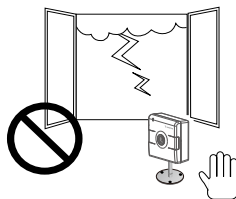
- **Non collocare la telecamera di rete in luoghi soggetti ad alta umidità.**



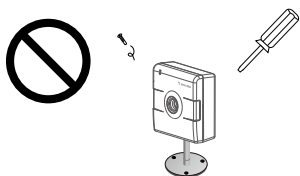
● **Non collocare la videocamera di rete su superfici instabili.**



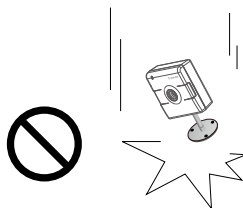
● **Non toccare la videocamera di rete durante i temporali.**



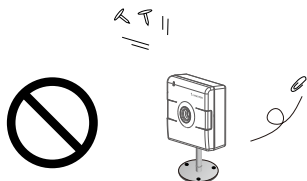
● **Non smontare la telecamera di rete.**

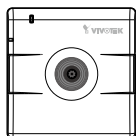
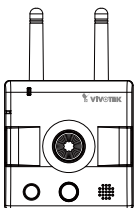
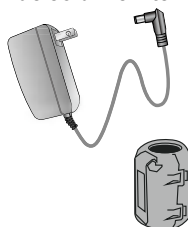
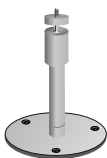
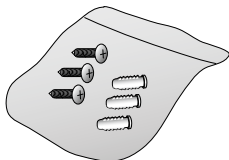


● **Non far cadere la videocamera di rete.**



● **Non inserire alcun oggetto nella videocamera di rete.**



1**Verificare il contenuto della confezione**● **IP8132**● **IP8133**● **IP8133W**● **Adattatore di Alimentazione (+5V, 2A) & Nucleo di Ferrite**● **Base della telecamera**● **CD software**● **Scheda garanzia**● **Guida di installazione rapida**● **Viti**● **Antenne (IP8133W)**

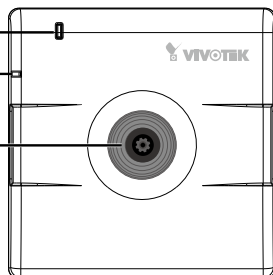
Pannello frontale

IP8132

LED di stato

Microfono
incorporato

Obiettivo



NOTA:

la vista frontale di IP8133 è identica a quella di IP8133W, a eccezione dell'antenna wireless.

IP8133W

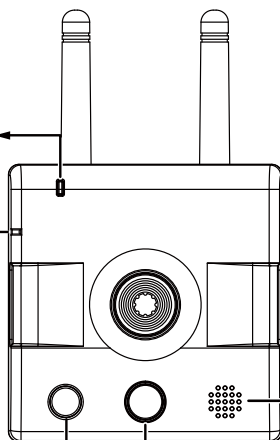
LED di stato

Microfono
incorporato

LED bianco

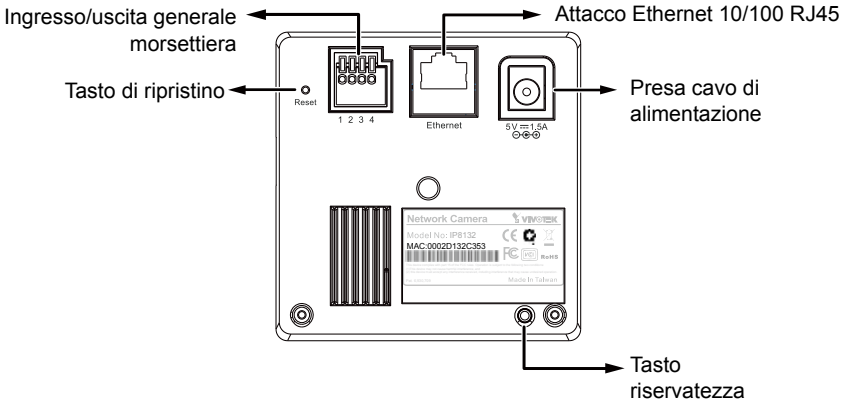
Altoparlante

Sensore PIR

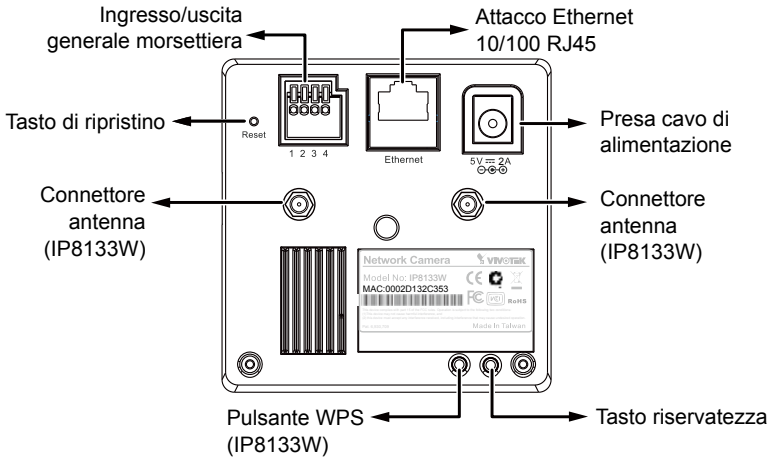


	Pos.	Stato LED	Descrizione
Definizioni LED	1	Luce fissa rossa	Accensione e avvio sistema
		LED rosso spento	Dispositivo spento
	2	Lampeggi con luce verde ogni sec.	Rete collegata
		Luce rossa fissa	Errore di rete
	3	Lampeggi con luce verde ogni 2 sec.	Rete disattivata
	4	Lampeggi con luce arancione ogni 2 sec.	Pulsante Privacy premuto
5	lampeggi con luce verde, rossa e arancione a intermittenza	Aggiornamento firmware in corso	
6	Lampeggi con luce arancione ogni 0,15 sec.	Ripristino da errore	

● Pannello posteriore IP8132

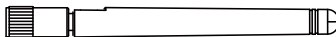


IP8133 & 8133W



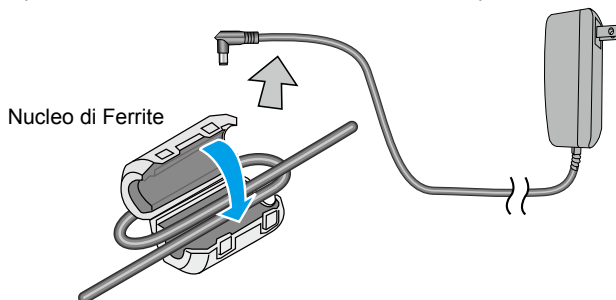
NOTA:

La dotazione del dispositivo IP8133W comprende due antenne, installabili a cura dell'utente ruotando in senso orario per fissarle ai connettori.



3 Installare il Nucleo di Ferrite

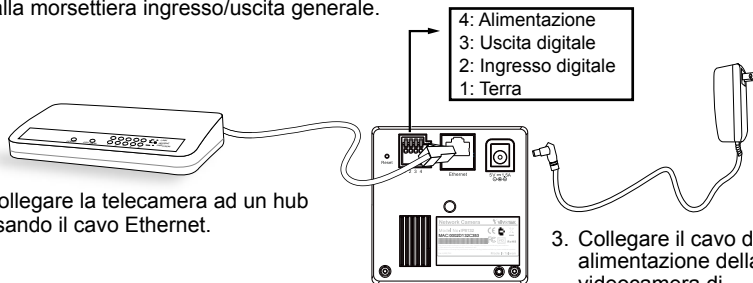
1. Dischiudere le due metà del nucleo di ferrite.
2. Fissare il nucleo di ferrite al cavo di alimentazione il più vicino possibile al connettore DC. Piegare il nucleo di ferrite in ogni parte del cavo di alimentazione, involgere completamente il cavo di alimentazione e chiudere i piccoli chiavistelli.



4 Implementazione in rete

Connessione LAN

1. Se si dispone di dispositivi esterni, quali sensori e allarmi, eseguirne la connessione dalla morsettiera ingresso/uscita generale.



2. Collegare la telecamera ad un hub usando il cavo Ethernet.

3. Collegare il cavo di alimentazione della videocamera di rete a una presa di corrente.

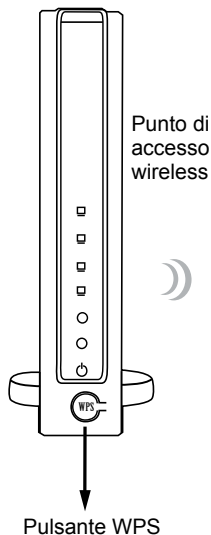


NOTA:

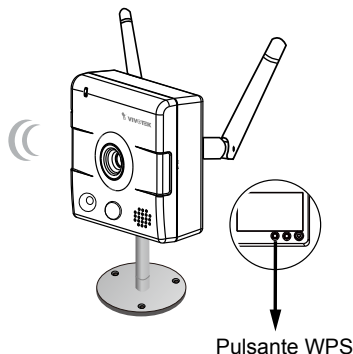
1. Se la videocamera di rete è collegata direttamente a un PC, utilizzare un cavo incrociato Categoria 5.
2. Il modello IP8133 può essere alimentato attraverso una connessione con interruttore PoE. Tuttavia, se collegato in questo modo, la videocamera può essere connessa solo a reti PoE, senza istradamento verso impianti esterni.

Collegamento wireless: mediante il pulsante WPS

1. Assicurarsi che il proprio punto di accesso (AP) e il WPS supporto del sistema operativo (setup protetto Wi-Fi) siano funzionanti. WPS consente di configurare in modo facile i punti di accesso compatibili.
2. Sconnettere suo cavo LAN ed aspettare fino a che il LED si accenda in rosso.
3. Premere il pulsante WPS per 1 secondo. È possibile ascoltare le istruzioni vocali (in inglese) dall'altoparlante della videocamera.



4. Tenere premuto il pulsante WPS sul punto di accesso (alcuni router/punti di accesso avranno un pulsante virtuale nel software di gestione). Per maggiori dettagli sull'uso della funzione WPS, fare riferimento alla documentazione del punto di accesso.



Una volta eseguita la configurazione WPS, viene stabilita la connettività wireless e la crittografia sicura, ad esempio WEP o WPA-PSK, viene sincronizzata la punto di accesso. Utilizzare l'utilità IW2 per rilevare la videocamera. Per le impostazioni IP, l'uso di DHCP o IP statico da parte della videocamera è determinato dalle impostazioni della videocamera di rete, definite nella configurazione Web del firmware. L'impostazione predefinita della videocamera è DHCP.



NOTA:

1. WPS potrebbe non funzionare se il punto di accesso è configurato con SSID "nascosto".
2. Se non viene rilevato alcun punto di accesso compatibile WPS, la videocamera ripeterà le istruzioni vocali ogni 20 secondi e se la videocamera non rileva un punto di accesso dopo 2 minuti, la configurazione wireless verrà annullata.
3. Se a una videocamera viene assegnato un IP fisso esterno al segmento di rete del punto di accesso, la configurazione wireless non riuscirà.
4. Una connessione cablata ha sempre una priorità maggiore, quindi la configurazione wireless non avrà effetto se è collegata la porta RJ45 LAN.

4 Assegnazione dell'indirizzo IP

1. Eseguire l'Installazione guidata 2 nella directory Software Utility del CD software.
2. Il programma eseguirà l'analisi dell'ambiente di rete. Dopo aver analizzato la rete, fare clic sul pulsante "Avanti" per continuare il programma.



3. Il programma cercherà i ricevitori video, i server video o le videocamere di rete VIVOTEK sulla stessa LAN.
4. Dopo una breve ricerca, verrà visualizzata la finestra principale di installazione. Per aprire una sessione di gestione del browser con la telecamera di rete, fare doppio clic sull'indirizzo MAC corrispondente a quello stampato sull'etichetta della telecamera, o al numero seriale sull'etichetta della confezione.



5. Si deve aprire una sessione del browser con la telecamera di rete.
6. Deve essere possibile guardare il video in diretta dalla telecamera. È inoltre possibile installare il software di registrazione a 32 canali dal CD del software in una distribuzione di diverse telecamere. Per i dettagli dell'installazione, fare riferimento alla documentazione relativa.



