

Quick Installation Guide

English | 繁中 | 簡中 | 日本語 | Français | Español | Deutsch | Português | Italiano | Türkçe | Polski | Русский | Česky | Svenska | العربية

IP8161

2 MP • H.264 • Day & Night

Network Camera





Avertissement avant installation

- **Éteignez la caméra réseau dès que vous trouvez qu'elle fume ou émet une odeur inhabituelle.**
- **Tenez la caméra réseau éloignée de l'eau. Si la caméra réseau est mouillée, éteignez-la immédiatement.**

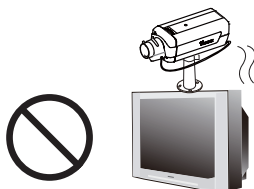


Contactez votre distributeur si de tels cas surviennent.

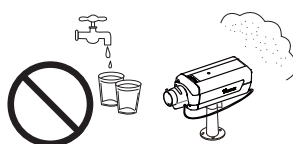
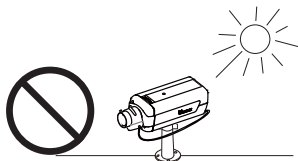


Contactez votre distributeur si de tels cas surviennent.

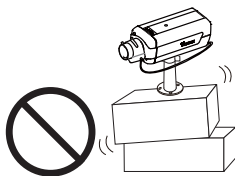
- **Ne placez pas la caméra réseau à proximité de sources de chaleur, comme un téléviseur ou un four.**
- **Référez-vous au manuel d'utilisation pour les températures d'utilisation.**



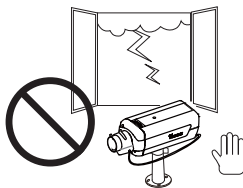
- **Tenez la caméra réseau éloignée de la lumière directe du soleil.**
- **Ne placez pas la caméra réseau dans un environnement très humide.**



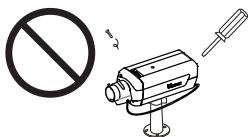
- Ne placez pas la caméra réseau sur des surfaces instables.



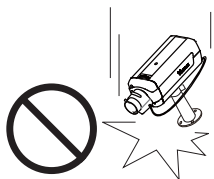
- Ne touchez pas la caméra réseau en cas de foudre.



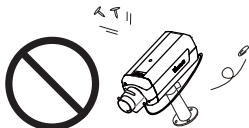
- Ne démontez pas la caméra réseau.



- Ne faites pas tomber la caméra réseau.

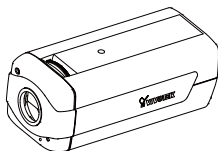


- N'insérez pas d'objet dans la caméra réseau, par exemple des aiguilles.

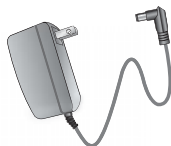


1**Vérifiez le contenu de l'emballage**

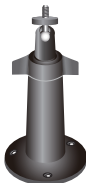
- IP8161



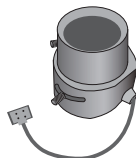
- Adaptateur d'alimentation



- Support de caméra



- Objectif à monture CS



- Guide d'installation rapide



- CD de logiciels



- Carte de garantie



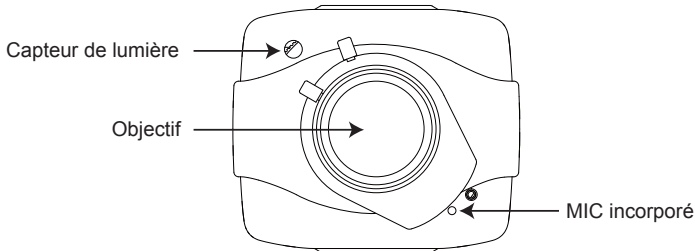
- Clé hexagonale type L



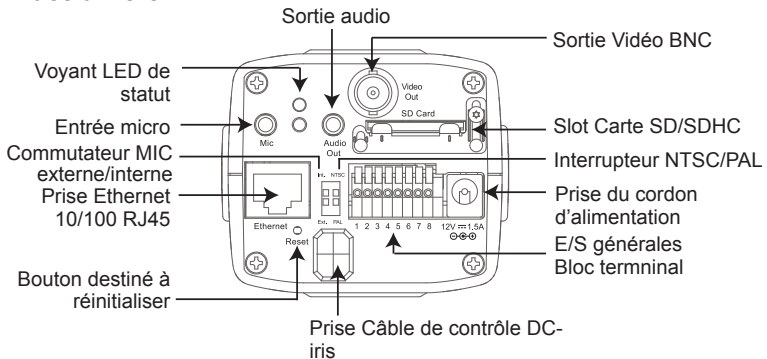
2

Description physique

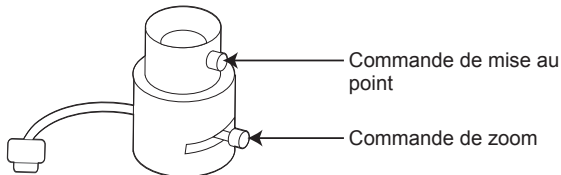
Panneau Frontal



Face arrière

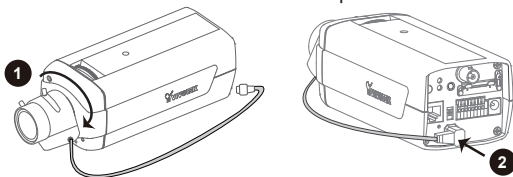


Objectif



3 Montage de l'objectif sur la caméra

1. Montez l'objectif sur la monture de la caméra en le faisant tourner dans le sens des aiguilles d'une montre jusqu'à ce qu'il s'arrête. Si nécessaire, tournez l'objectif lentement dans le sens contraire des aiguilles d'une montre jusqu'à ce qu'il soit dans la meilleure position.
2. Branchement du câble de contrôle DC-iris à la prise.

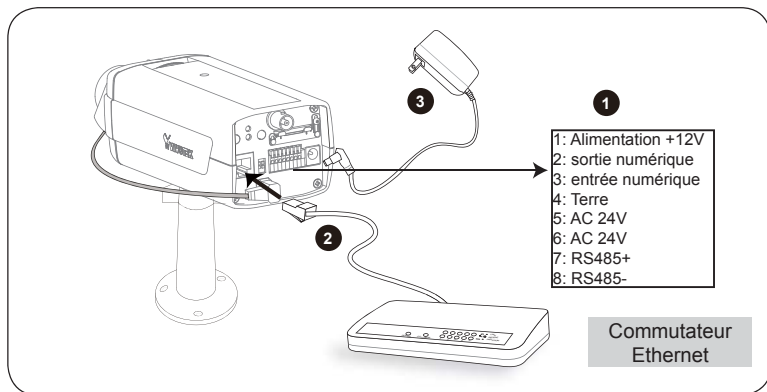


Pour une configuration avancée, veuillez vous référer au manuel d'instructions de l'objectif à l'intérieur de l'emballage de l'objectif.

4 Déploiement du réseau

Branchements généraux (sans PoE)

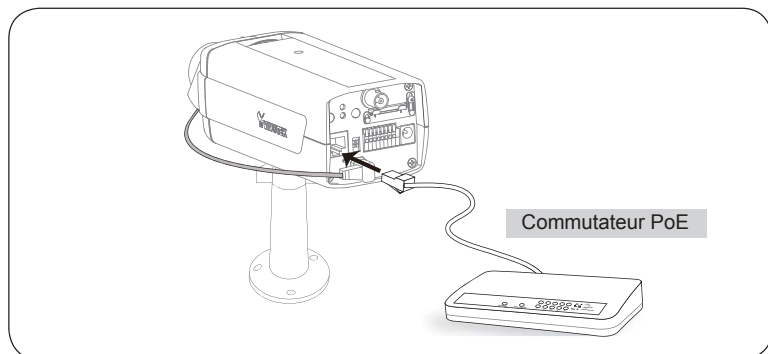
1. Si vous disposez de périphériques externes, comme des capteurs et des alarmes, connectez-les au bloc de connexion E/S général.
2. Branchez la caméra sur un hub via le câble Ethernet.
3. Connectez le câble d'alimentation de la caméra réseau à une prise d'alimentation.



Alimentation via Ethernet (PoE)

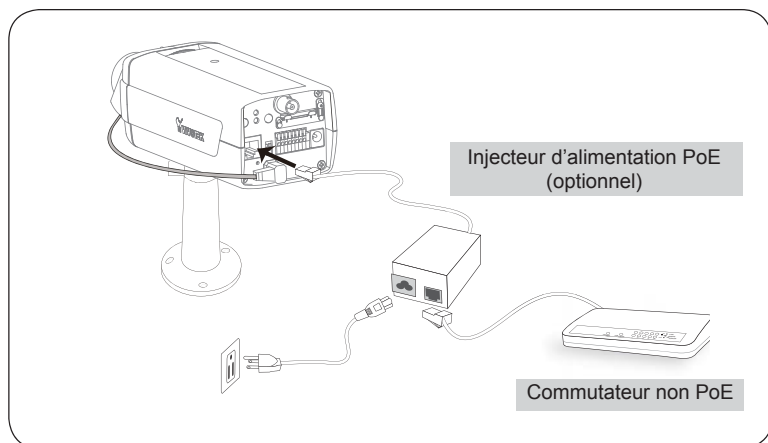
● Lorsque vous utilisez un hub équipé PoE

La caméra est compatible PoE, permettant la transmission de l'alimentation et des données via un câble of Puissance Ethernet unique. Consultez les illustrations suivantes pour brancher la caméra sur un hub équipé PoE via le câble Ethernet.



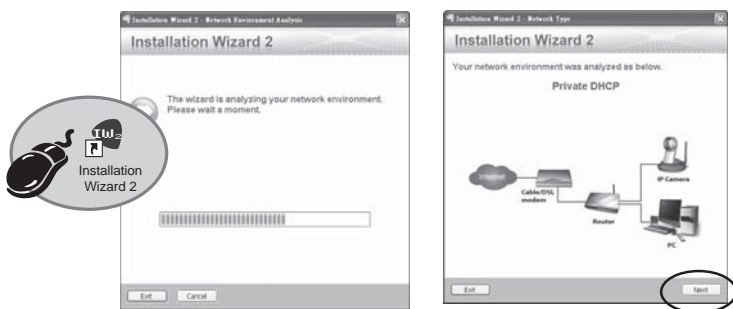
● Lorsque vous utilisez un hub non équipé PoE

Utilisez un injecteur d'alimentation PoE (optionnel) pour relier la caméra et un hub non PoE.

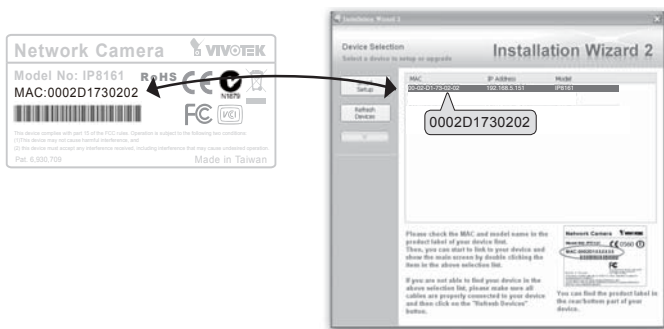


5 Allouer une adresse IP

1. Exécutez « l'Assistant d'installation 2 » qui se trouve dans le répertoire Software Utility du CD du logiciel.
2. Le programme effectuera des analyses de votre environnement réseau. Après l'analyse de votre réseau, veuillez cliquer sur le bouton « Suivant » pour poursuivre.

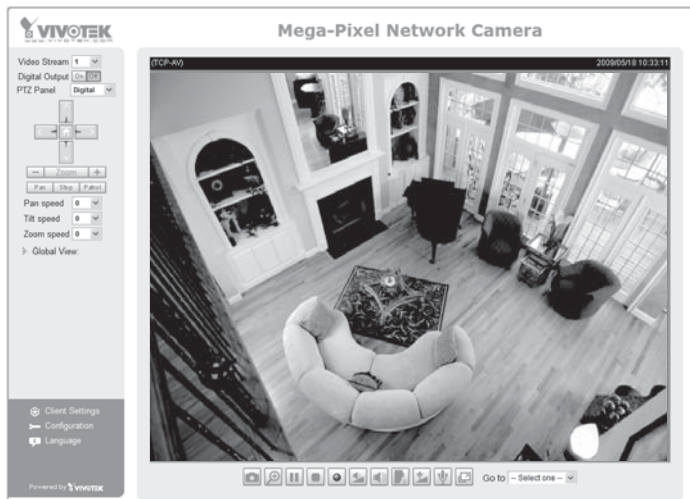


3. Le programme recherchera des récepteurs vidéo VIVOTEK, des serveurs vidéo ou des caméras réseau sur ce même réseau local.
4. Après la recherche, la fenêtre principale de l'installateur apparaît. Cliquez sur l'adresse MAC qui correspond à celle étiquetée au dessous de votre périphérique afin de connecter Internet Explorer à la caméra réseau.

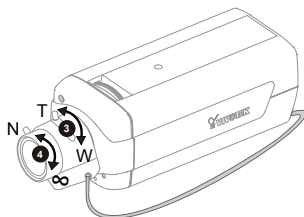


6 Prêt à l'emploi

1. Accédez à la caméra réseau depuis Internet.
2. Recevez la vidéo en direct sur un navigateur web ou un logiciel d'enregistrement.



3. Dévissez le contrôleur de zoom pour régler le facteur de zoom. Une fois terminé, serrez le contrôleur de zoom.
4. Dévissez la commande de mise au point pour régler la plage de mise au point. Une fois terminé, serrez la commande de mise au point.



Pour une configuration plus avancée, veuillez consulter le guide d'utilisateur se trouvant sur le CD du logiciel.

7

Réglage fin de la mise au point

Suivez les étapes ci-dessous afin de régler avec précision la mise au point de la caméra :

1. Utilisez la clé six pans en L afin de déserrer la vis de l'anneau ; l'anneau de réglage peut alors tourner.
2. Faites tourner l'anneau de réglage afin de régler la distance entre le capteur et l'objectif ; le filtre de coupe IR et le capteur d'image se déplacent alors vers l'avant ou l'arrière comme l'illustration ci-dessous.
3. Lorsque vous avez terminé, serrez l'anneau à l'aide de la vis.

