

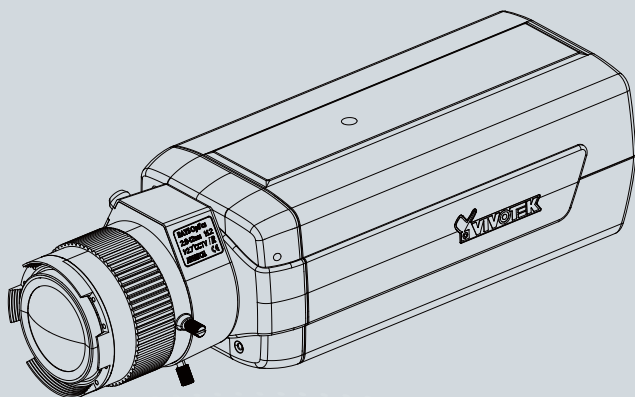


IP8172/72P Fixed Network Camera

# Quick Installation Guide

English | 繁体中文 | 简体中文 | 日本語 | Français | Español | Deutsch | Português | Italiano | Türkçe | Polski | Русский | Česky | Svenska | العربية

5MP • Full HD • Focus Assist





## Wichtig: Vor der Installation beachten

- Schalten Sie Netzwerkkamera sofort aus, falls Rauch oder ein ungewöhnlicher Geruch auftreten sollte.
- Halten Sie die Netzwerkkamera von Wasser und sonstiger Feuchtigkeit fern. Falls die Netzwerkkamera nass oder feucht geworden sein sollte, schalten Sie sie sofort aus.
- Stellen Sie die Netzwerkkamera nicht in der Nähe von Wärmequellen (z. B. Fernsehgeräte, Heizgeräte, etc.) auf.
- Lesen Sie die zulässigen Umgebungstemperaturen in der Bedienungsanleitung nach.
- Setzen Sie die Netzwerkkamera keiner direkten Sonneneinstrahlung aus.
- Stellen Sie die Netzwerkkamera nicht in feuchter Umgebung auf.
- Platzieren Sie die Netzwerkkamera nicht auf instabilen Unterlagen.
- Berühren Sie die Netzwerkkamera nicht bei Gewittern.
- Zerlegen Sie die Netzwerkkamera nicht.
- Lassen Sie die Netzwerkkamera nicht fallen.
- Schieben Sie keinerlei Gegenstände (z. B. Nadeln) in die Netzwerkkamera.



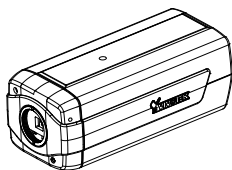
### WICHTIG:

Bringen Sie kein Objektiv mit P-Blende an der IP8172 an. Bringen Sie auch kein Objektiv mit DC-Blende an der IP8172P an. Die an Objektivmodule mit DC- und P-Blenden gelieferten Spannungen sind unterschiedlich.

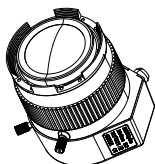
# 1

## Lieferumfang

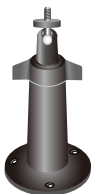
● IP8172/72P



● CS-Objektiv



● Kameraständer



● Software-CD



● Schnell-Installationsanleitung



● L-Inbusschlüssel



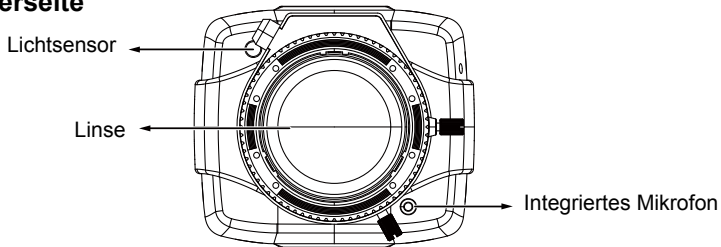
● Garantiekarte



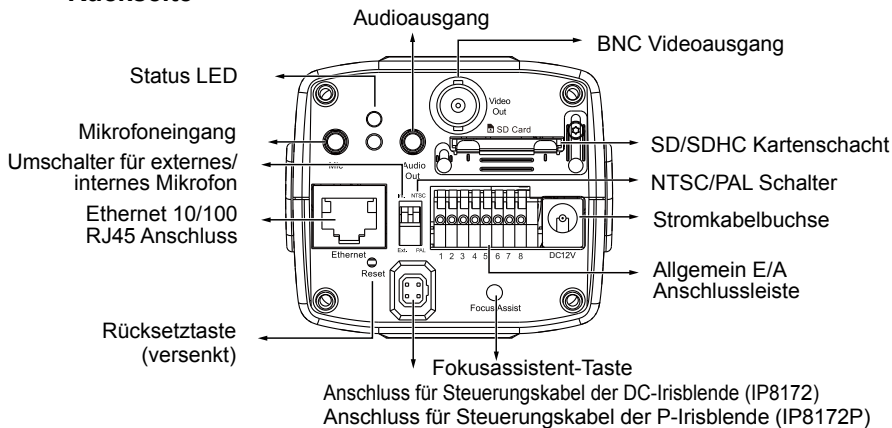
## 2

## Beschreibung der Teile

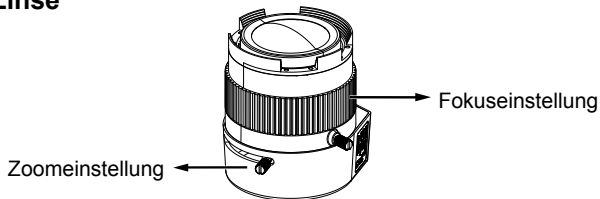
### Vorderseite



### Rückseite



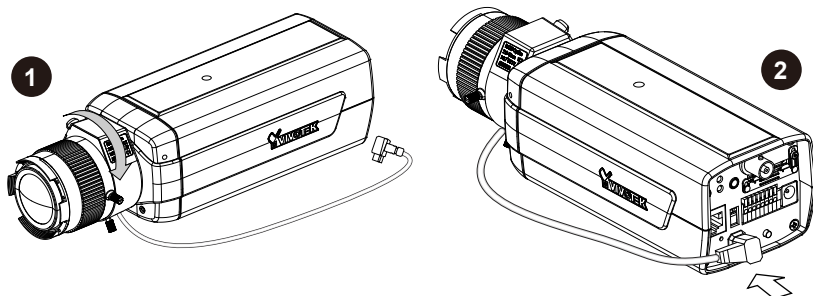
### Linse



### 3

## Objektiv an der Kamera anbringen

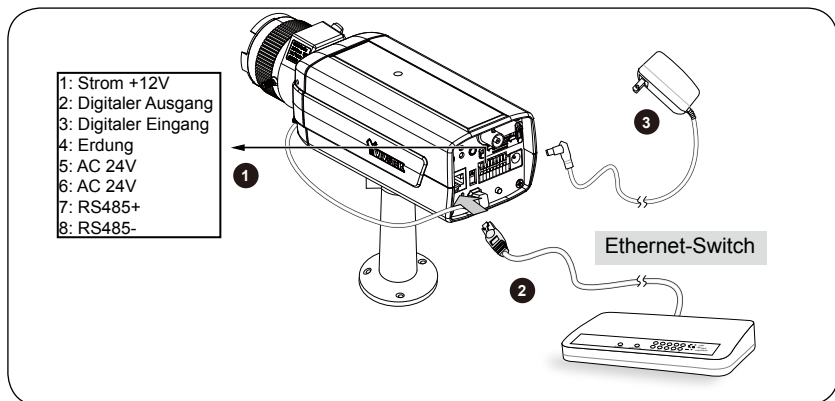
1. Bringen Sie das Objektiv an, indem Sie es im Uhrzeigersinn an die Kamerahalterung anschrauben. Drehen Sie das Objektiv ggf. langsam entgegen dem Uhrzeigersinn, **bis die flache Seite des Objektivmoduls mit der oberen Seite der Kamera bündig ist**. Wenn beide Teile nicht bündig sind, könnte der Abdeckungskranz des Objektivmoduls die Ecken des Bildes blockieren.
2. Schließen Sie das Steuerungskabel der DC-Irisblende an den Anschluss an. (IP8172)  
Schließen Sie das Steuerungskabel der P-Irisblende an den Anschluss an. (IP8172P)



## 4 Netzwerkverwendung

### Allgemeine Verbindung (ohne PoE)

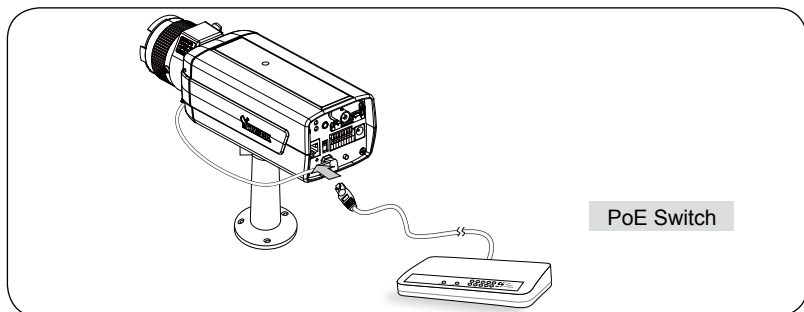
1. Falls Sie externe Geräte, wie Sensoren und Alarmanlagen haben, so stellen Sie eine Verbindung mit der Allgemeinen E/A Anschlussleiste her.
2. Schließen Sie die Kamera über ein Ethernetkabel an einen Hub an.
3. Verbinden Sie das Netzkabel der Netzwerkkamera mit einer Steckdose.



### Power over Ethernet (PoE)

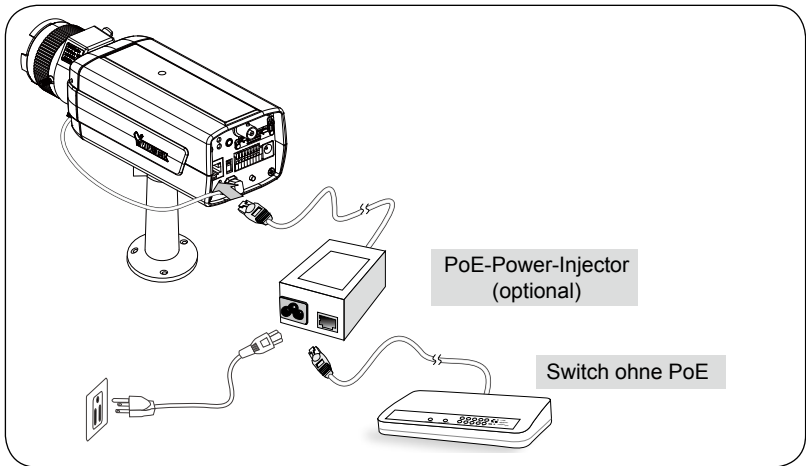
#### ● Beim Einsatz eines PoE-fähigen Hubs

Ihre Kamera ist PoE-kompatibel, kann also über ein einzelnes Ethernetkabel mit Daten und Strom versorgt werden. Zum Anschluss der Kamera an einen PoE-kompatiblen Hub per Ethernetkabel schauen Sie sich bitte die folgende Illustration an.



## ● Beim Einsatz eines nicht PoE-fähigen Hubs

Nutzen Sie einen (optionalen) PoE-Injektor, den Sie zwischen Kamera und einem nicht PoE-fähigen Hub anschließen.

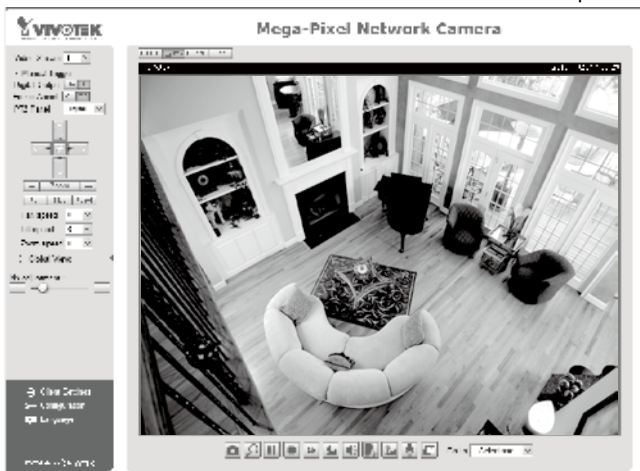


## 5 IP-Adresse zuweisen

1. Starten Sie den Installationsassistenten („Installation Wizards 2“); Sie finden ihn im Software-Ordner der mitgelieferten CD.
2. Dieses Programm analysiert Ihre aktuelle Netzwerkumgebung. Nach Abschluss der Analyse klicken Sie zum Fortfahren bitte auf die Weiter-Schaltfläche.
3. Das Programm sucht nach Vivotek Video-Empfängern, Video-Servern und Netzwerkkameras im selben LAN.
4. Nach einer kurzen Suche wird das Hauptinstallationsfenster erscheinen. Klicken Sie doppelt auf die MAC-Adresse, die der auf dem Kameraetikett entspricht oder auf die Seriennummer auf dem Verpackungsetikett, um eine Verwaltungssitzung mit der Netzwerkkamera im Browser zu öffnen.

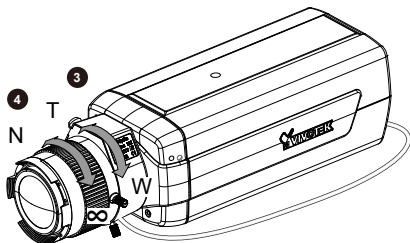
## 6 Betriebsfertig

1. Eine Browsersitzung mit der Netzwerkkamera sollte wie unten abgebildet angezeigt werden.
2. Sie sollten das Live-Video der Kamera sehen. In einer Umgebung mit mehreren Kameras können Sie auch die 32-Kanal Aufnahmesoftware von der Software-CD installieren. Weitere Informationen zur Installation erhalten Sie in den entsprechenden Dokumenten.



Beachten Sie für das weitere Setup die Benutzeranleitung auf der Software-CD.

3. Zum Anpassen der Vergrößerung (Zoom) lösen Sie die Zoomeinstellung. Nach der Einstellung ziehen Sie die Zoomeinstellung wieder an.
4. Zum Anpassen des Fokus (Schärfe) lösen Sie die Fokuseinstellung. Nach der Einstellung ziehen Sie die Fokuseinstellung wieder an.



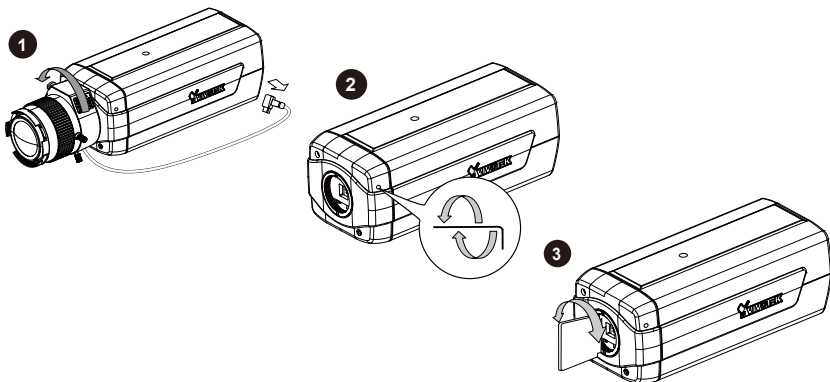
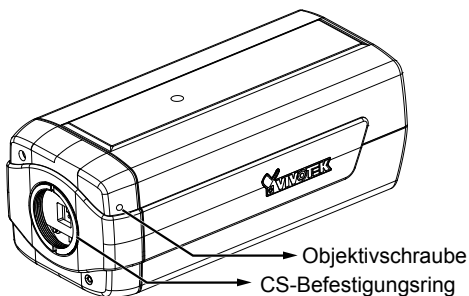


## 7

## CS-Befestigung feineinstellen

Das Folgende gilt nur, wenn Sie Probleme beim Scharfstellen der Bilder mit bestimmten Objektiven haben:

1. Entfernen Sie die CS-Befestigung vom Kameragehäuse.
2. Verwenden Sie den Inbusschlüssel, um die Objektivschraube zu lösen; der CS-Montagering wird drehbar.
3. Verwenden Sie ein Ausbauerwerkzeug, um den CS-Montage Adapterring zu drehen. Stellen Sie die Brennweite zwischen dem Sensor und dem Objektiv ein.
4. Ziehen Sie die Objektivschraube nach Abschluss wieder an den CS-Montagering an.
5. Bringen Sie die CS-Befestigung wieder am Kameragehäuse an.

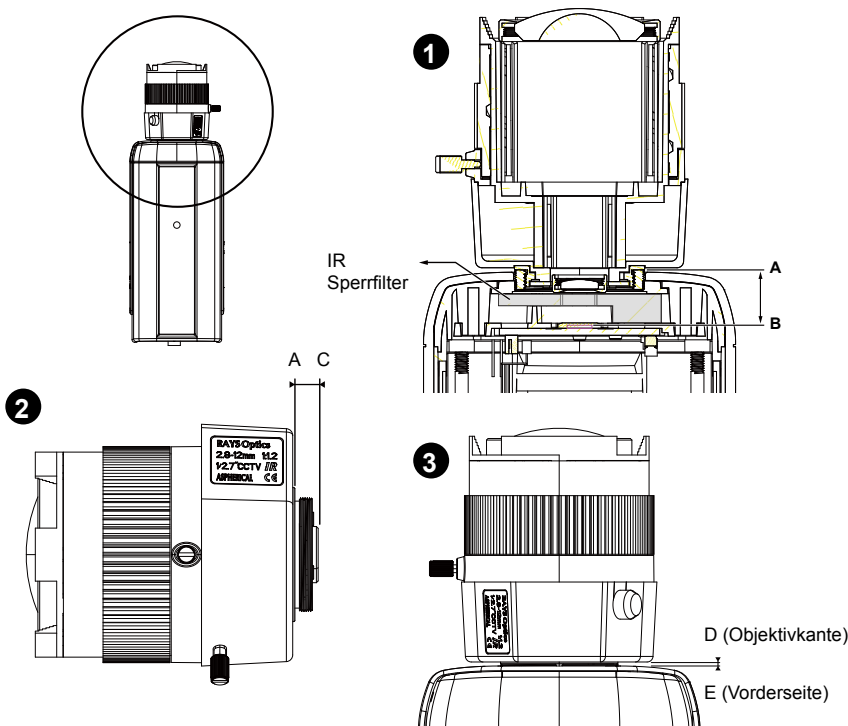




## Hinweis:

Wenn Sie das Objektiv für IP8172/72P wählen, beachten Sie bitte die folgenden Daten.

1. Das Auflagemaß [Abstand A-B (CMOS Sensor)] muss länger als 12,5mm betragen.  
Wenn das Auflagemaß zu kurz ist, könnte die Unterseite der Schraubenhalterung den IR Sperrfilter treffen oder beim Einstellen des Fokus Controllers zur Unschärfe führen.
2. Die Schraubenhalterung (Abstand A-C) muss kürzer als 5,2mm sein, falls die Unterseite der Schraubenhalterung den IR Sperrfilter trifft.
3. Der Abstand zwischen den Kanten des Objektivs (D) und der Vorderseite (E) darf NICHT länger als 0,5 mm sein, da Sie sonst bei der Einstellung des Fokus die Vorderseite treffen könnten oder es bei der Einstellung der Fokussierung zu einem verschwommenen Bild kommen könnte.





## Aviso antes de instalar

- Desligue imediatamente a câmara de rede se esta começar a deitar fumo ou emitir um cheiro estranho.
- Não coloque a câmara de rede próximo de fontes de calor como, por exemplo, um televisor ou um forno.
- Mantenha a câmara de rede afastada da luz solar directa.
- Não coloque a câmara de rede sobre superfícies instáveis.
- Não desmonte a câmara de rede.
- Não introduza quaisquer objectos na câmara de rede como, por exemplo, agulhas.
- Mantenha a câmara de rede afastada da água. Se a câmara de rede se molhar, desligue-a imediatamente.
- Consulte o manual do utilizador para mais informações sobre a temperatura de funcionamento.
- Não utilize a câmara de rede em locais onde haja muita humidade.
- Não toque na câmara de rede durante tempestades de trovoadas.
- Não deixe a câmara de rede cair.



### IMPORTANTE:

Não instale uma lente P-Íris ao IP8172. Nem deverá instalar uma lente DC-Íris ao IP8172P. As voltagens fornecidas aos módulos de lente DC-e P-Íris são diferentes.

P/N:625018400G Rev. 1.0

All specifications are subject to change without notice.

Copyright © 2012 VIVOTEK INC. All rights reserved.



**VIVOTEK INC.**

6F, No.192, Lien-Cheng Rd., Chung-Ho, New Taipei City, 235, Taiwan, R.O.C.  
| T: +886-2-82455282 | F: +886-2-82455532 | E: sales@vivotek.com

**VIVOTEK USA, INC.**

2050 Ringwood Avenue, San Jose, CA 95131  
| T: 408-773-8686 | F: 408-773-8298 | E: salesusa@vivotek.com