

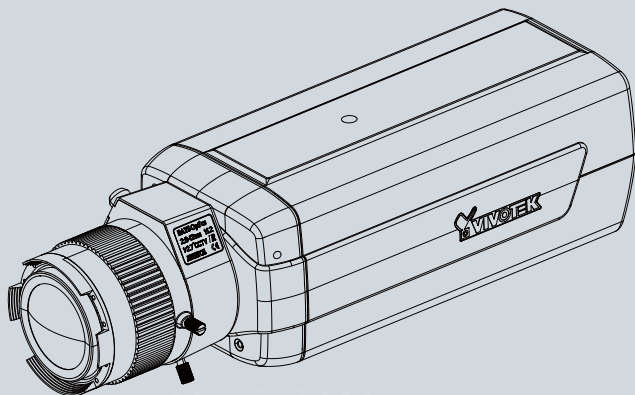


IP8172/72P Fixed Network Camera

Quick Installation Guide

English | 繁体中文 | 简体中文 | 日本語 | Français | Español | Deutsch | Português | Italiano | Türkçe | Polski | Русский | Česky | Svenska | العربية

5MP • Full HD • Focus Assist





Avviso pre-installazione

- Spegnerne immediatamente la telecamera di rete se emette fumo o strani odori.
- Non collocare la telecamera di rete vicino a sorgenti di calore come televisori o forni.
- Tenere la telecamera di rete lontana dalla luce diretta del sole.
- Non collocare la telecamera di rete su superfici instabili.
- Non smontare la telecamera di rete.
- Non inserire alcun tipo di oggetti, come aghi, nella telecamera di rete.
- Tenere la telecamera di rete lontana dall'acqua. Spegnerne immediatamente la telecamera di rete se si bagna.
- Fare riferimento al Manuale d'uso per le temperature operative.
- Non collocare la telecamera di rete in luoghi soggetti ad alta umidità.
- Non toccare la telecamera di rete durante i temporali.
- Non far cadere la telecamera di rete.



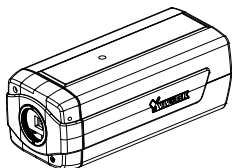
IMPORTANTE:

Non installare un obiettivo P-Iris nel IP8172 né installare un obiettivo DC-Iris nel IP8172P. I voltaggi forniti agli obiettivi DC- e P-Iris sono differenti.

1

Controllo dei contenuti della confezione

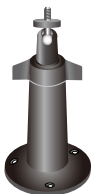
- IP8172/72P



- Obiettivo a montaggio CS



- Base della telecamera



- CD software



- Guida all'installazione rapida



- Chiave esagonale tipo L



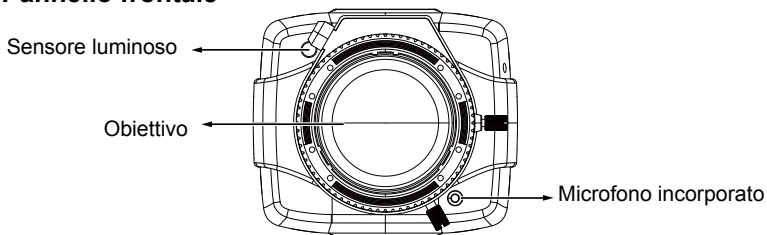
- Scheda garanzia



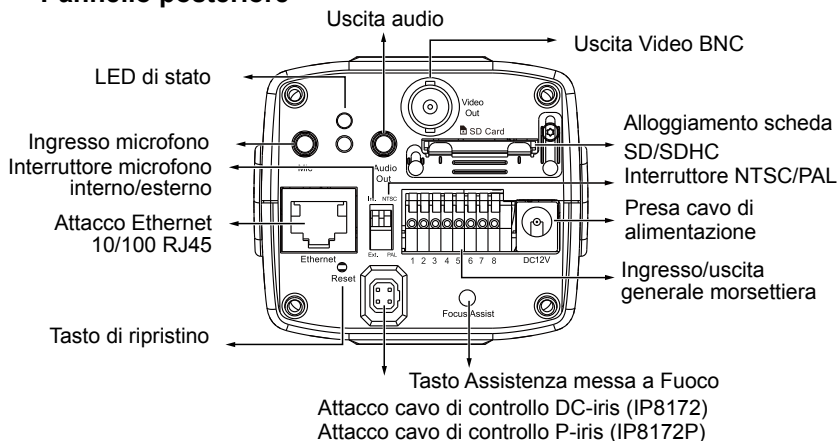
2

Descrizione caratteristiche fisiche

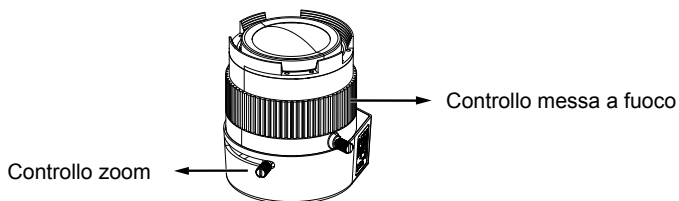
Pannello frontale



Pannello posteriore



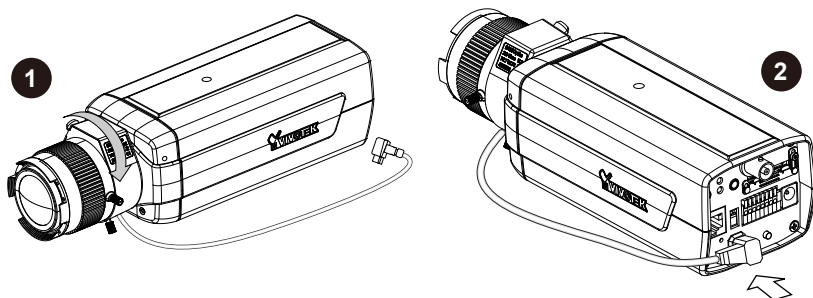
Obiettivo



3

Installazione dell'obiettivo sulla telecamera

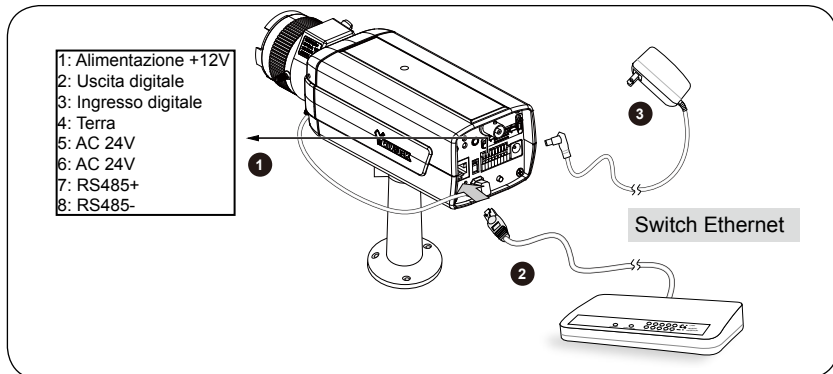
1. Montare l'obiettivo in senso orario nella telecamera fino a che non si ferma. Se necessario, girare l'obiettivo lentamente **fino a che la parte piatta del modulo dell'obiettivo non si allinea con la parte superiore della telecamera**. Se non allineato correttamente, la lente paraluce a petalo potrebbe bloccare gli angoli dell'immagine.
2. Collagere il cavo di controllo DC-iris all'attacco. (IP8172)
Collagere il cavo di controllo P-iris all'attacco. (IP8172P)



4 Implementazione in rete

Connessione generale (senza PoE)

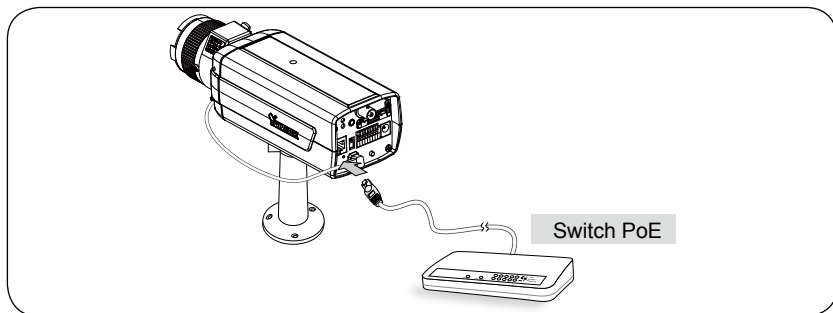
1. Se si dispone di dispositivi esterni, quali sensori e allarmi, eseguirne la connessione dalla morsettiera ingresso/uscita generale.
2. Collegare la telecamera ad un hub usando il cavo Ethernet.
3. Collegare il cavo di alimentazione della videocamera di rete a una presa di corrente.



PoE (Power over Ethernet)

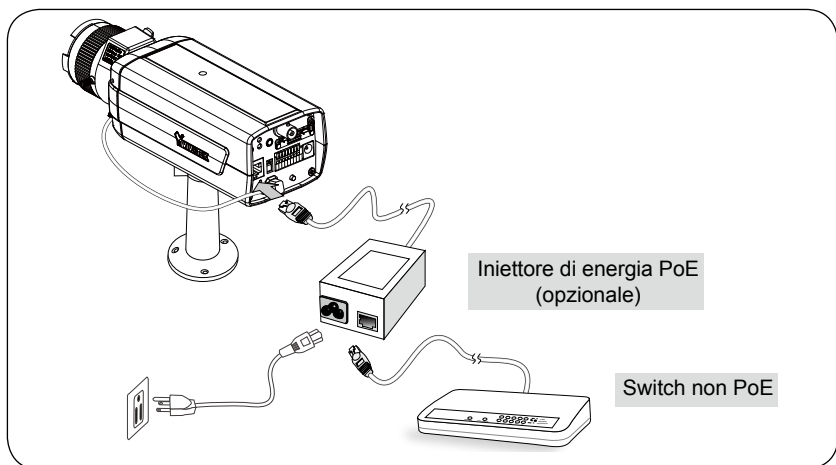
● Quando si usa un hub abilitato PoE

La telecamera è compatibile PoE e consente la trasmissione di corrente e dati usando un singolo cavo Ethernet. Fare riferimento all'illustrazione che segue per collegare la telecamera ad un hub abilitato PoE usando un cavo Ethernet.



● Quando si usa un hub non PoE

Usare un iniettore di potenza PoE (optional) per eseguire il collegamento tra la telecamera e l'hub non PoE.



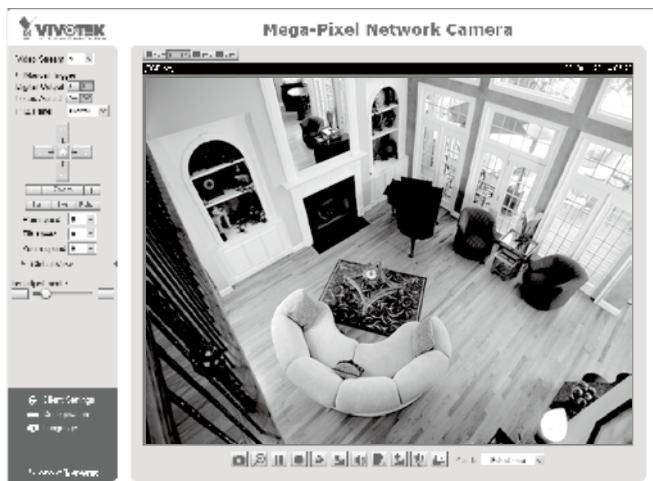
5 Assegnazione dell'indirizzo IP

1. Eseguire l'Installazione guidata 2 nella directory Software Utility del CD software.
2. Il programma eseguirà l'analisi dell'ambiente di rete. Dopo aver analizzato la rete, fare clic sul pulsante "Avanti" per continuare il programma.
3. Il programma cercherà i ricevitori video, i server video o le videocamere di rete VIVOTEK sulla stessa LAN.
4. Dopo una breve ricerca, verrà visualizzata la finestra principale di installazione. Per aprire una sessione di gestione del browser con la telecamera di rete, fare doppio clic sull'indirizzo MAC corrispondente a quello stampato sull'etichetta della telecamera, o al numero seriale sull'etichetta della confezione.

6

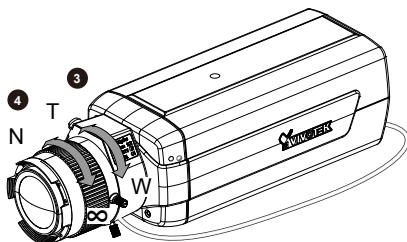
La videocamera è pronta all'uso

1. Accedere alla videocamera di rete da Internet.
2. Deve essere possibile guardare il video in diretta dalla telecamera. È inoltre possibile installare il software di registrazione a 32 canali dal CD del software in una distribuzione di diverse telecamere. Per i dettagli dell'installazione, fare riferimento alla documentazione relativa.



Per ulteriori informazioni sull'installazione, consultare il manuale dell'utente presente sul CD software.

3. Svitare il controllo zoom per regolare lo zoom. Al termine, stringere il controllo zoom.
4. Svitare il controllo messa a fuoco per regolare la portata di fuoco. Al termine, stringere il controllo messa a fuoco.

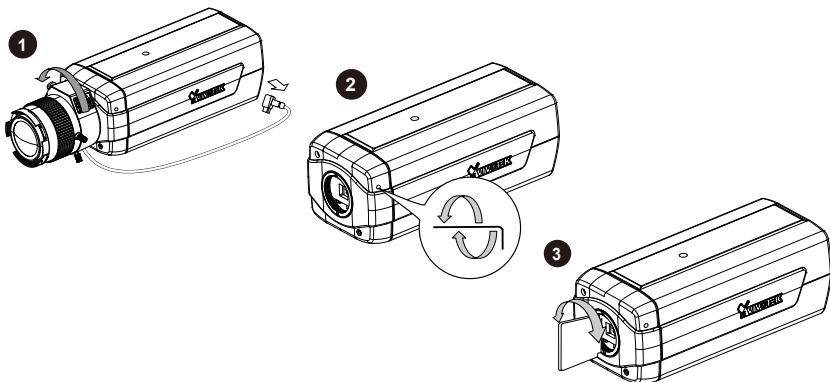
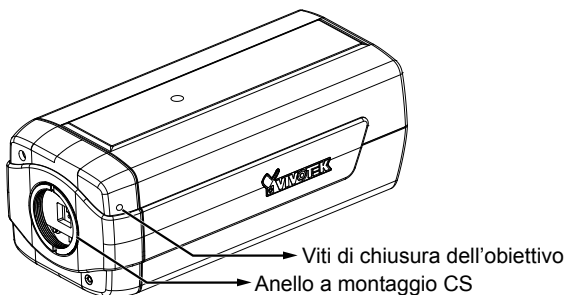


7

Regolazione CS

Quanto segue vale solo in caso di problemi per ottenere immagini nitide con obiettivi particolari:

1. Staccare le lenti CS dal corpo della telecamera.
2. Usare la chiave di tipo L in dotazione per allentare la tensione delle viti; l'anello di sostegno CS potrà girare.
3. Usare uno strumento rimovibile per girare l'anello CS adattatore di sostegno; ottimizzare la lunghezza focale tra il sensore e gli obiettivi.
4. Una volta finito, serrare le viti di sostegno dell'obiettivo per fissare l'anello di sostegno CS.
5. Reinscrivere le lenti CS sul corpo della telecamera.

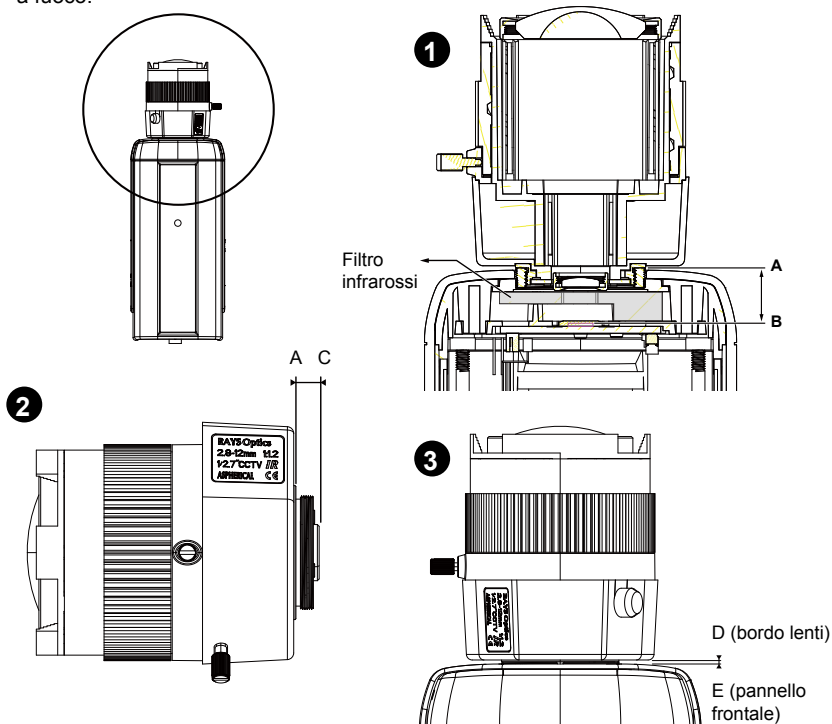




Nota:

Quando si scelgono le lenti per la IP8172/72P, fare attenzione alle specifiche seguenti.

1. La flangia posteriore [distanza A-B (sensore CMOS)] deve essere maggiore di 12-5mm. Se la lunghezza della flangia posteriore è troppo corta, la parte superiore del montaggio delle viti potrebbe colpire il filtro infrarossi o portare a focalizzazioni errate.
2. Il sostegno delle viti (distanza A-C) deve essere inferiore di 5.2mm, nel caso in cui che la parte superiore del sostegno colpisca il filtro infrarossi.
3. La distanza tra il bordo delle lenti (D) e il pannello frontale (E) NON deve essere superiore a 0,5 mm; altrimenti il pannello frontale potrebbe venir colpito durante la regolazione dell'unità di controllo per messa a fuoco, o causare un errore nella messa a fuoco.





Kurulum Öncesi Uyarılar

- Network Kameradan duman çıkıyor ya da anormal bir koku geliyorsa derhal kamerayı kapatın.
- Network Kamerayı sudan uzak tutun. Network Kamera ıslanırsa hemen kapatın.
- Network Kamerayı televizyon ya da fırın gibi ısı kaynaklarının çevresine yerleştirmeyin.
- Çalıştırma sıcaklığı için kullanıcı kılavuzuna müracaat edin.
- Network Kamerayı doğrudan güneş ışığına maruz bırakmayın.
- Network Kamerayı yüksek neme sahip ortamlara yerleştirmeyin.
- Network Kamerayı sabit olmayan yüzeylere yerleştirmeyin.
- Şimşek çakarken Network Kamerasına dokunmayın.
- Network Kamerayı demonte etmeyin.
- Network Kamerayı düşürmeyin.
- Network Kamerasına iğne gibi nesnelere sokmayın.



ÖNEMLİ:

IP8172'ye P-Iris mercek takmayın.
IP81172P'ye bir DC-Iris mercek de monte etmeye kalkışmayın. DC- ve Iris mercek modüllerinin voltajları farklıdır.

P/N:625018400G Rev. 1.0

All specifications are subject to change without notice.

Copyright © 2012 VIVOTEK INC. All rights reserved.



VIVOTEK INC.

6F, No.192, Lien-Cheng Rd., Chung-Ho, New Taipei City, 235, Taiwan, R.O.C.
| T: +886-2-82455282 | F: +886-2-82455532 | E: sales@vivotek.com

VIVOTEK USA, INC.

2050 Ringwood Avenue, San Jose, CA 95131
| T: 408-773-8686 | F: 408-773-8298 | E: salesusa@vivotek.com