

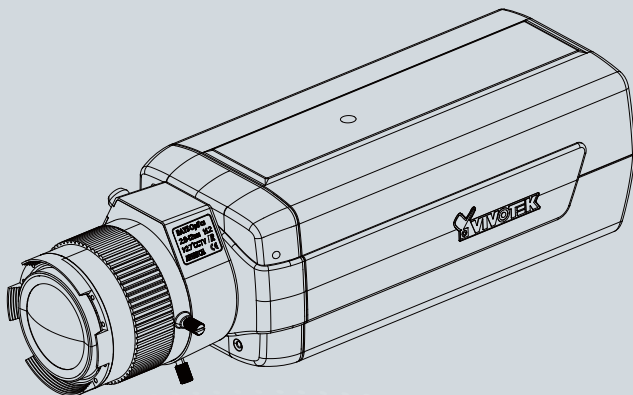


IP8172/72P Fixed Network Camera

# Quick Installation Guide

English | 繁體中文 | 簡體中文 | 日本語 | Français | Español | Deutsch | Português | Italiano | Türkçe | Polski | Русский | Česky | Svenska | العربية

5MP • Full HD • Focus Assist





## Перед установкой

- При появлении дыма или необычного запаха немедленно отключите питание сетевой видеокамеры.
- Не размещайте сетевую видеокамеру рядом с такими источниками тепла, как телевизор или духовка.
- Не подвергайте сетевую видеокамеру воздействию прямых солнечных лучей.
- Не размещайте сетевую видеокамеру на неустойчивой поверхности.
- Не разбирайте сетевую видеокамеру.
- Не вставляйте в сетевую видеокамеру посторонние предметы, например, иголки.
- Не допускайте контакта сетевой видеокамеры с водой. При попадании воды немедленно отключите питание сетевой видеокамеры.
- Диапазон рабочих температур приведен в руководстве пользователя.
- Не используйте сетевую видеокамеру в средах с повышенной влажностью.
- Не прикасайтесь к сетевой видеокамере во время грозы.
- Не роняйте сетевую видеокамеру.



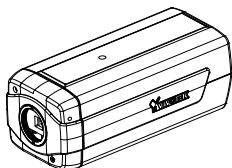
## ВАЖНО:

Объектив P-Iris нельзя устанавливать на камере IP8172. Также нельзя устанавливать объектив P-Iris на камере IP8172P. К модулю объектива P-iris и к блоку питания пост.тока подаются разные напряжения.

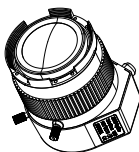
## 1

## Проверка комплектации

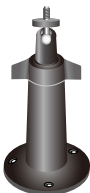
● IP8172/72P



● Объектив с типом крепления CS



● Штатив



● Компакт-диск с ПО



● Краткое руководство по установке



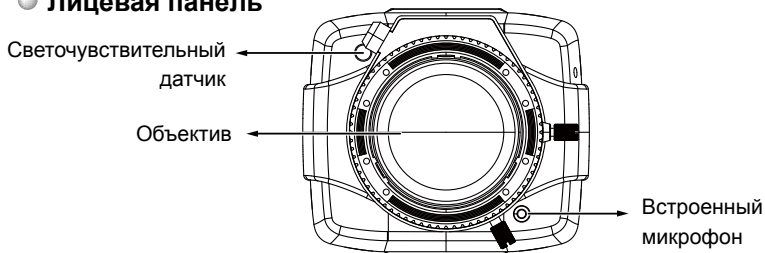
● Г-образный шестигранный ключ



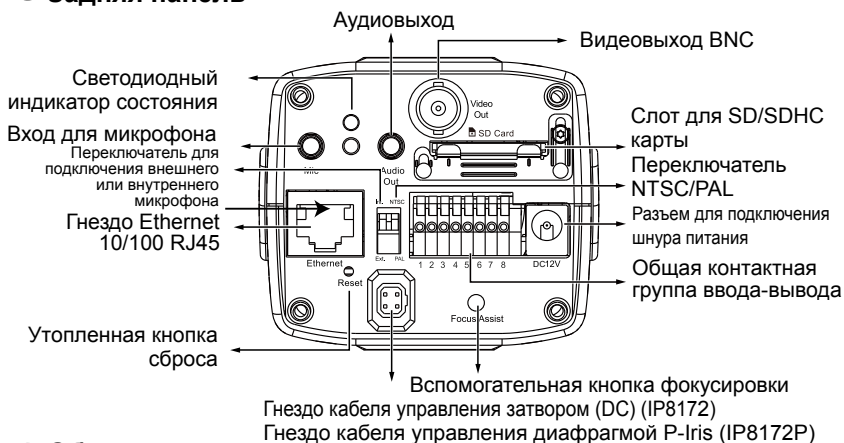
● Гарантийный талон



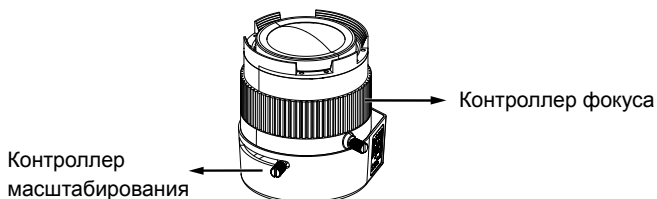
### Лицевая панель



### Задняя панель



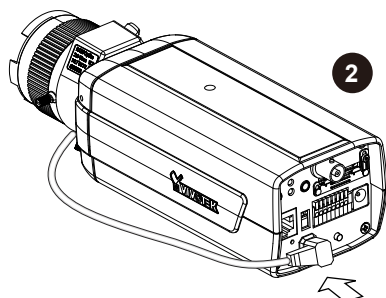
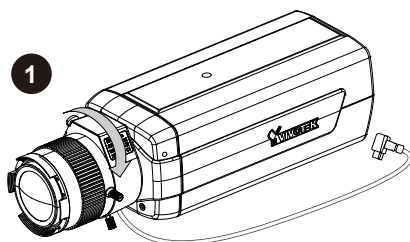
### Объектив



## 3

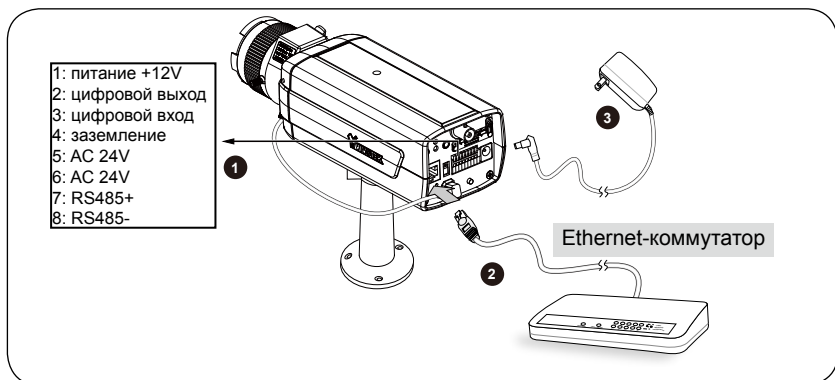
## Установка объектива

1. Прикрепите объектив к камере, повернув его по часовой стрелке до останова. Если необходимо, медленно поверните объектив против часовой стрелки, **так чтобы выровнять плоскую сторону модуля объектива с верхней стороной камеры.** Если не выровнять объектив правильно, лепестки бленды на объективе могут закрывать углы изображения.
2. Подключите к гнезду кабель управления затвором (DC). (IP8172)  
Подсоедините к гнезду кабель управления диафрагмой P-Iris. (IP8172P)



**Обычное подключение (без PoE)**

1. При использовании внешних устройств, таких как датчики и сигнализации, соединение можно установить из общей контактной группы ввода-вывода.
2. Подключите камеру к концентратору по кабелю Ethernet.
3. Подсоедините шнур питания от сетевой видеокамеры к розетке.

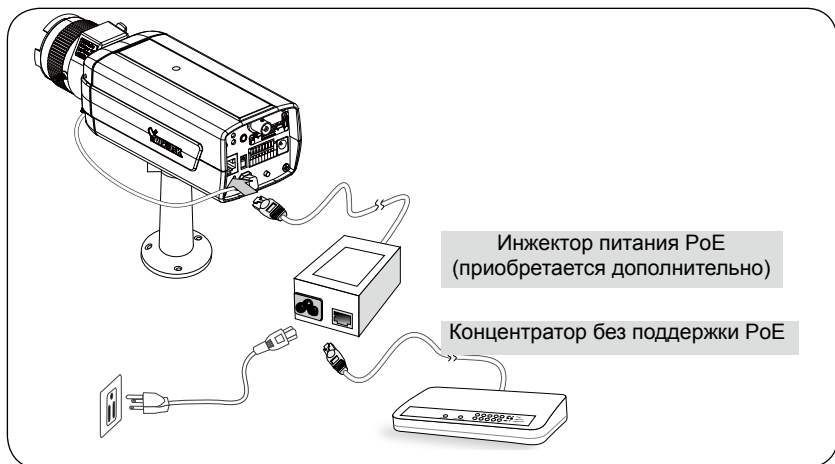
**Питание через Ethernet (PoE)****При использовании концентратора с поддержкой PoE**

Данная видеокамера совместима с технологией PoE, что позволяет передавать электроэнергию и данные через один и тот же кабель Ethernet. На рисунке ниже приведена схема подключения видеокамеры к концентратору с поддержкой PoE через кабель Ethernet.



## ● При использовании концентратора без поддержки PoE

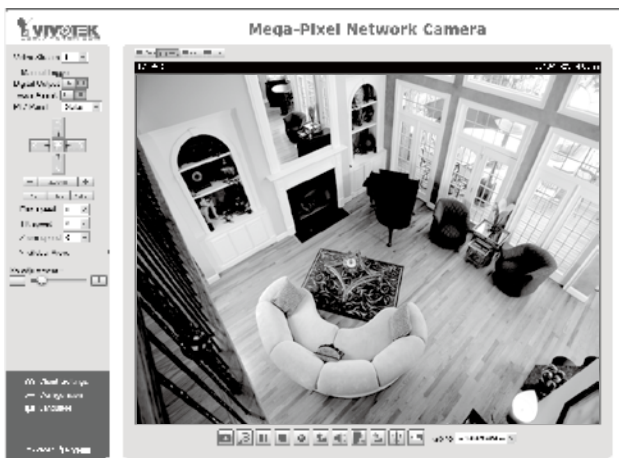
Для подключения видеокамеры к концентратору без поддержки PoE используйте инжектор питания PoE (приобретается дополнительно).



## 5 Назначение IP-адреса

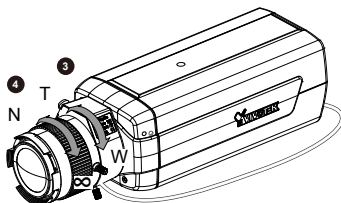
1. Запустите мастер установки 2 (Installation Wizard 2), который находится в каталоге Software Utility на компакт-диске с программным обеспечением.
2. Программа выполнит анализ сетевого окружения. Чтобы продолжить работу с программой, после завершения анализа нажмите кнопку Next (Далее).
3. Программа выполнит поиск видеоресиверов, видеосерверов, а также сетевых камер VIVOTEK, расположенных в пределах одной и той же локальной сети.
4. После короткого поиска появится главное окно программы установки. Дважды щелкните на MAC-адресе, который совпадает с адресом, указанным на ярлыке камеры, или с серийным номером на упаковочной этикетке, чтобы начать сеанс веб-управления сетевой камерой.

1. При запуске сеанса связи с сетевой камерой через веб-браузер появится следующее окно.
2. Вы должны увидеть видеоизображение с камеры. При развертывании системы, включающей несколько камер, вы можете также установить с программного компакт-диска программу 32-канальной записи. Сведения по ее установке см. в соответствующей документации.



Для получения информации о дальнейшей настройке обратитесь к руководству пользователя, содержащемуся на компакт-диске с программным обеспечением.

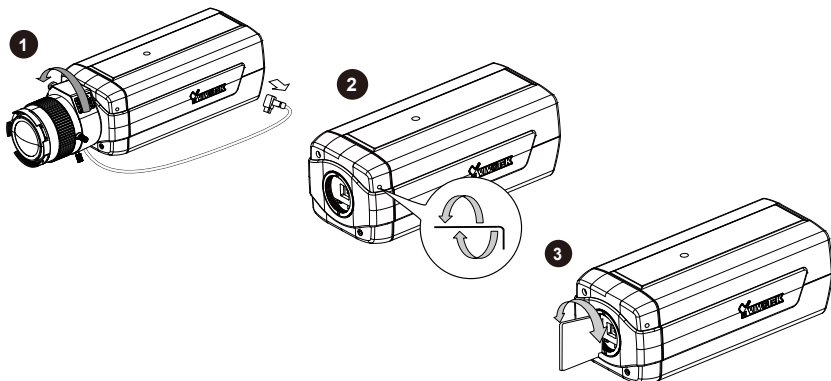
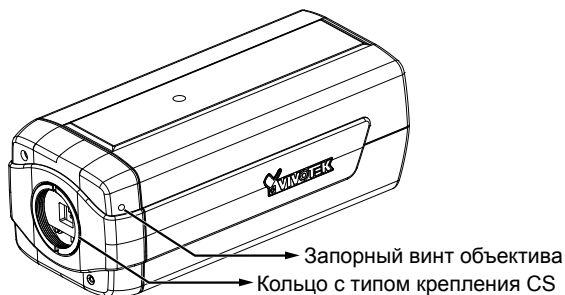
3. Ослабьте винт контроллера масштабирования для регулировки коэффициента масштабирования. По завершении затяните винт контроллера масштабирования.
4. Ослабьте винт контроллера фокуса для регулировки диапазона фокусировки. По завершении затяните винт контроллера фокуса.





Следующее применимо только при наличии проблем с получением четкого изображения с использованием конкретного объектива:

1. Отсоедините крепление CS от корпуса камеры.
2. Прилагаемым Г-образным шестигранным ключом ослабьте запорный винт объектива, — кольцо крепления CS станет вращаемым.
3. С помощью съёмника проверните кольцо крепления CS, чтобы выставить точное расстояние между датчиком и объективом.
4. После регулировки затяните винт крепления объектива, чтобы зафиксировать кольцо крепления CS.
5. Снова присоедините объектив с креплением CS к корпусу камеры.

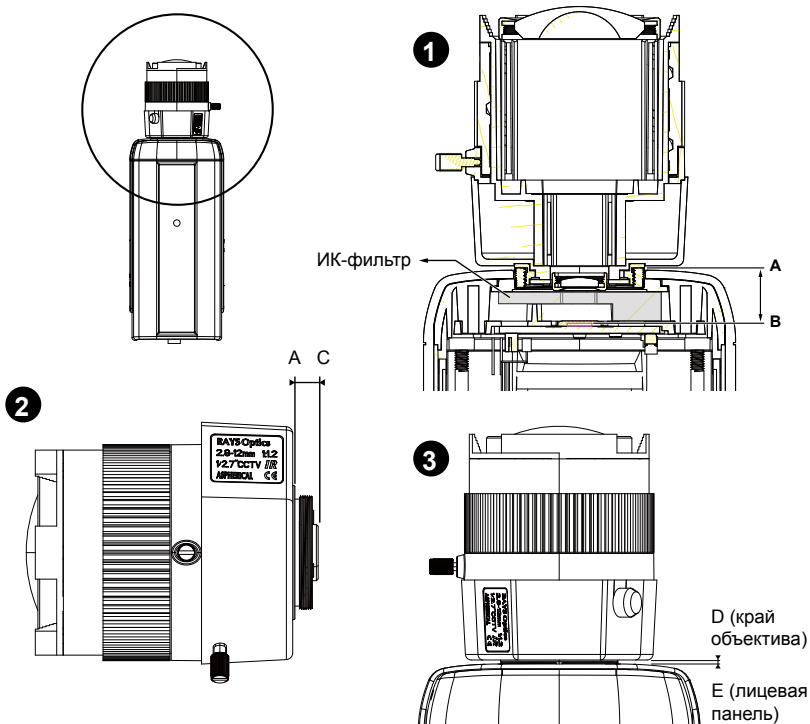




### Примечание:

При выборе объектива для камер IP8172/72P следует учитывать следующие характеристики.

1. Расстояние до заднего фланца [расстояние A-B (от КМОП-датчика)] должно быть больше 12,5 мм. Если «расстояние до заднего фланца» слишком короткое, низ винтового крепления может задевать ИК-фильтр; также это может привести к нарушению фокусировки при настройке регулятора фокуса.
2. Винтовое крепление (расстояние A-C) должно быть короче 5,2 мм, иначе низ винтового крепления может задевать ИК-фильтр.
3. Расстояние от края объектива (D) до лицевой панели (E) НЕ должно превышать 0,5 мм, иначе объектив может задевать лицевую панель при настройке регулятора фокуса, также это может привести к расфокусировке объектива.





## Upozornění před instalací

- Když bude ze síťové kamery vycházet kouř nebo neobvyklý zápach, okamžitě ji vypněte.
- Chraňte síťovou kameru před vodou. Když se síťová kamera namočí, okamžitě ji vypněte.
- Neumísťujte síťovou kameru do blízkosti zdrojů tepla, například televizoru nebo trouby.
- Informace o provozní teplotě naleznete v uživatelské příručce.
- Chraňte síťovou kameru před přímým slunečním světlem.
- Neumísťujte síťovou kameru do prostředí s vysokou vlhkostí.
- Neumísťujte síťovou kameru na nestabilní povrchy.
- Nedotýkejte se síťové kamery za bouřky.
- Nerozebírejte síťovou kameru.
- Nenechte síťovou kameru spadnout.
- Nevkládejte do síťové kamery žádné předměty, například jehly.



## DŮLEŽITÉ:

nepřipojujte objektiv typu P-Iris ke kameře IP8172 ani objektiv typu DC-Drive ke kameře IP8172P. Oba typy objektivů vyžadují odlišné napájecí napětí.

P/N:625018400G Rev. 1.0

All specifications are subject to change without notice.

Copyright © 2012 VIVOTEK INC. All rights reserved.



**VIVOTEK INC.**

6F, No.192, Lien-Cheng Rd., Chung-Ho, New Taipei City, 235, Taiwan, R.O.C.  
| T: +886-2-82455282 | F: +886-2-82455532 | E: sales@vivotek.com

**VIVOTEK USA, INC.**

2050 Ringwood Avenue, San Jose, CA 95131  
| T: 408-773-8686 | F: 408-773-8298 | E: salesusa@vivotek.com