

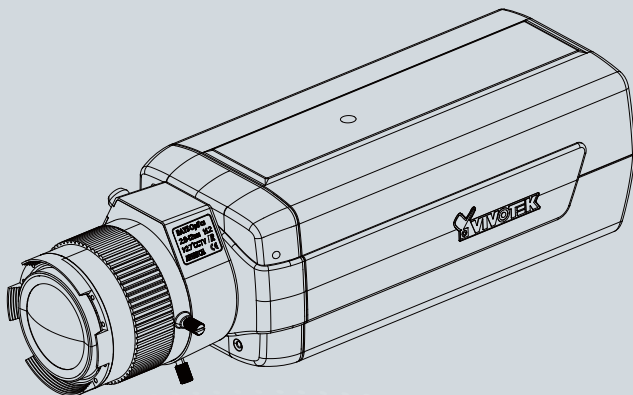


IP8172/72P Fixed Network Camera

Quick Installation Guide

English | 繁體中文 | 簡體中文 | 日本語 | Français | Español | Deutsch | Português | Italiano | Türkçe | Polski | Русский | Česky | Svenska | العربية

5MP • Full HD • Focus Assist





Varning innan installation

- Stäng av strömmen till nätverkskameran om det skulle ryka om den eller lukta konstigt.
- Håll nätverkskameran avskild från vatten. Stäng omedelbart av strömmen om nätverkskameran är våt.
- Placera inte nätverkskameran nära värmekällor såsom tv eller ugn.
- Se din användarmanual för drifttemperatur.
- Håll nätverkskameran avskild från direkt solljus.
- Placera inte nätverkskameran i omgivningar med hög luftfuktighet.
- Placera inte nätverkskameran på ostadiga ytor.
- Rör inte nätverkskameran när den åskar.
- Demontera inte nätverkskameran.
- Tappa inte nätverkskameran.
- Sätt inte in några föremål i nätverkskameran såsom t.ex. nålar.



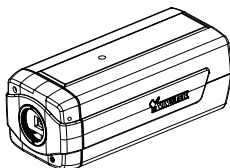
VIKTIGT:

Montera inte ett P-Iris objektiv på IP8172. Montera heller inte ett DC-Iris objektiv på IP8172P. Spänningen till DC- och P-Irisobjektiven är olika.

1

Paketinnehåll

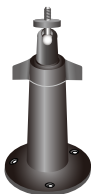
● IP8172/72P



● CS-objektiv



● Kameraställ



● Programvaru-CD



● Snabbinstallationsguide



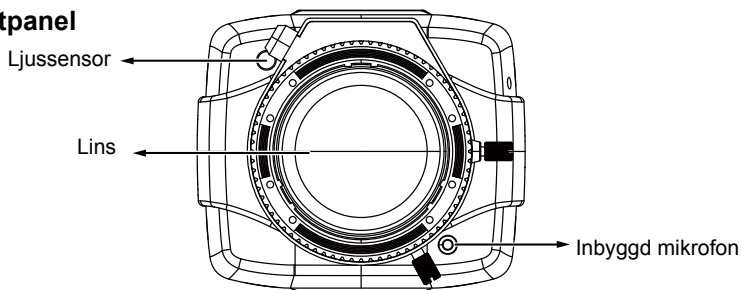
● L-typ sexkantsnyckel



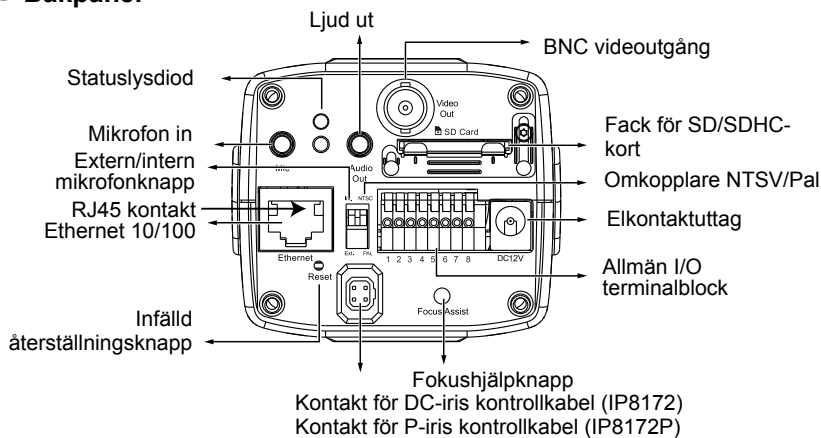
● Garantikort



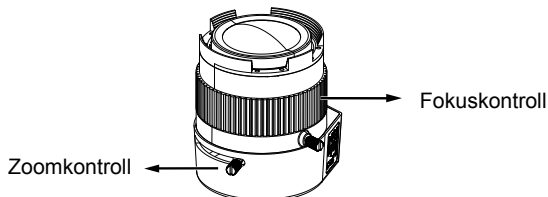
● Frontpanel



● Bakpanel



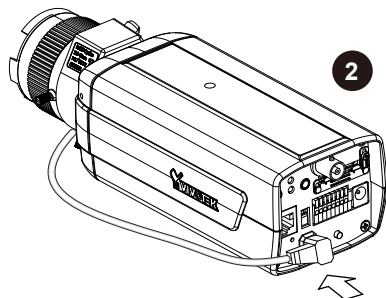
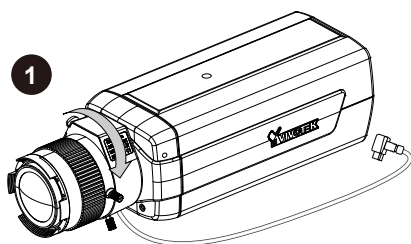
● Lins



3

Fästa objektivet till kameran

1. Montera objektivet genom att vrida det medurs i fästet tills det tar emot. Om så erfordras, vrid objektivet sakta moturs **tills objektivets plana sida riktas in mot kamerans ovansida**. Vid fel inriktning kan ljusskyddets flikar att blockera bildens hörn.
2. Anslut DC-iris kontrollkabel till kontakten. (IP8172)
Anslut P-iris kontrollkabel till kontakten. (IP8172P)

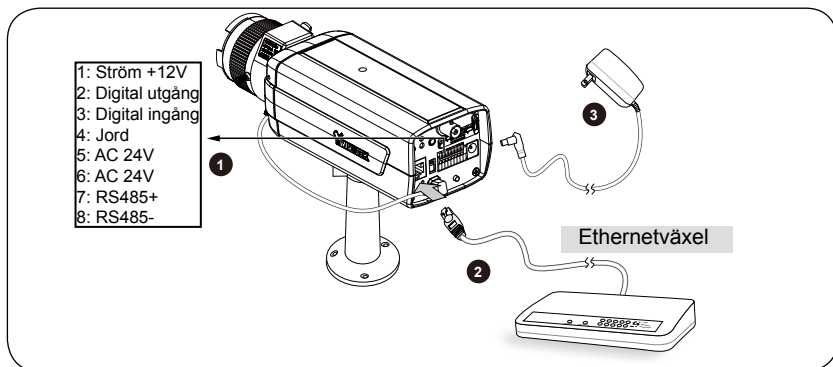


4

Nätverksplacering

Allmän anslutning (utan PoE)

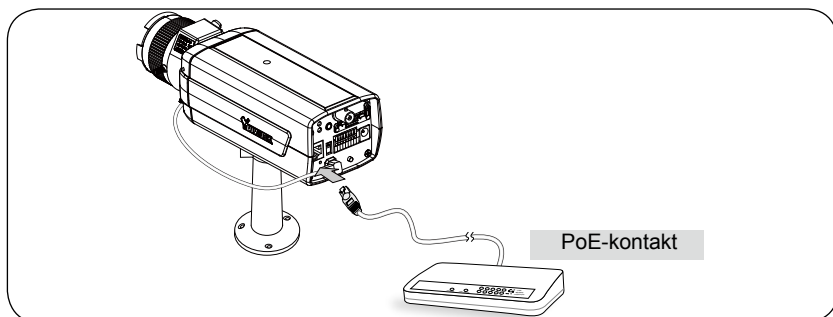
1. Om du har externa enheter såsom sensorer och alarm, gör du kopplingen från det allmänna I/O-terminalblocket.
2. Ansluta kameran till en växel via ethernetkabel.
3. Anslut elkontakten från nätverkskameran till ett eluttag.



Power over Ethernet (PoE)

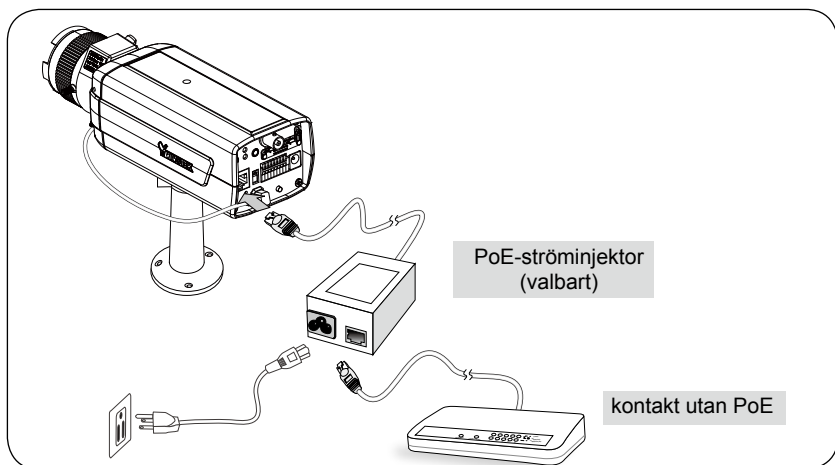
● När du använder PoE-aktiverad kontakt

Nätverkskameran är PoE-kompatibel och tillåter sändning av ström och data via en enda Ethernet-kabel. Se följande bild för att ansluta nätverkskameran till PoE-aktiverad kontakt via Ethernet-kabel.



● När du använder en kontakt utan PoE

Använd en PoE-ströminjektor (valbart) för att ansluta mellan nätverkskameran och en kontakt utan PoE.



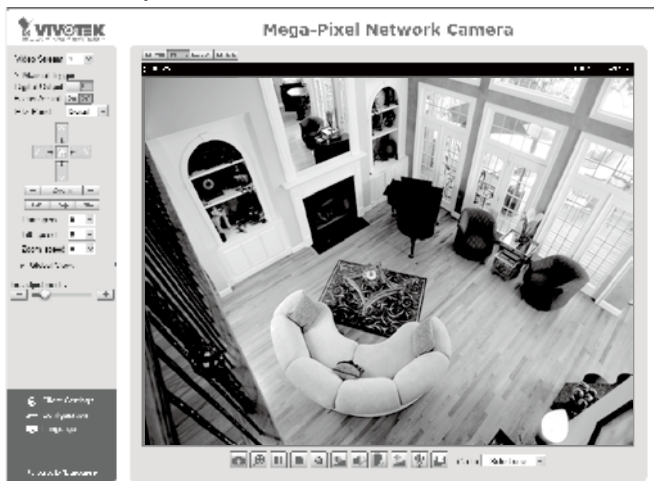
5 Tilldela IP-adress

1. Installera "Installation Wizard 2" från katalogen för programvarufunktion från CD-skivan.
2. Programmet kommer att utföra analyser på din nätverksomgivning. Efter att ditt nätverk har analyserats, klicka på knappen "Next" för att fortsätta programmet.
3. Programmet kommer att söka efter VIVOTEK videomottagare, videoservrar eller nätverkskameror på samma LAN.
4. Efter en kort sökning, kommer huvudfönstret för installationen att dyka upp. Dubbelklicka på MAC adressen som matchar den som är tryckt på kameraetiketten eller S/N numret på förpackningsetiketten för att öppna en webbläsarsession med nätverkskameran (Network Camera).

6

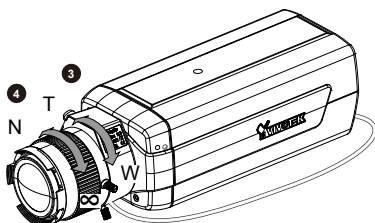
Klar att använda

1. En webbläsarsession med nätverkskameran bör föranleda enligt nedan.
2. Du bör kunna se live video från din kamera. Du kan också installera mjukvaran med 32-kanaler för inspelning från cd:n i en utbyggnad som består av flera kameror. För installationsdetaljer, se till dess relaterade dokument.



För vidare installation, se användarmanualen på CD-skivan.

3. Skruva loss zoomkontrollen för att justera zoomfaktorn. Dra åt zoomkontrollen igen då du är färdig.
4. Skruva loss fokuskontrollen för att justera fokusområdet. Dra åt fokuskontrollen igen då du är färdig.

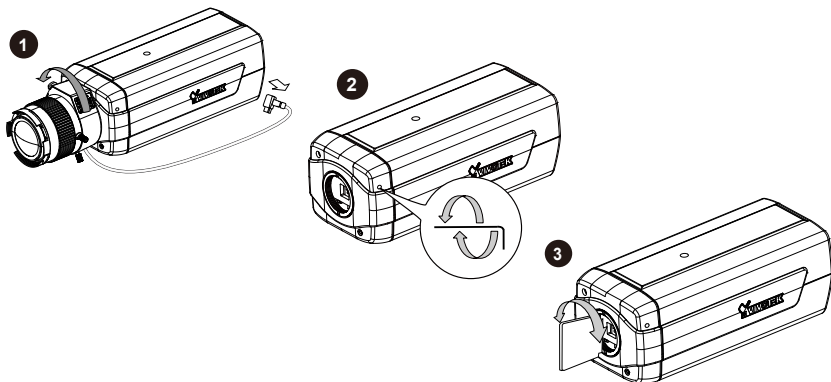
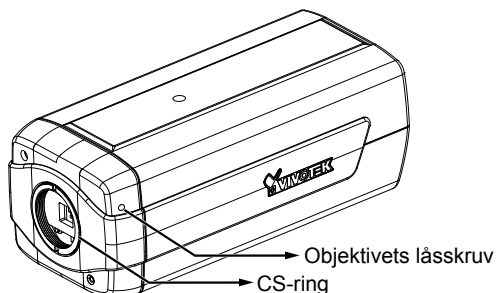


7

Finjustering av CS-fästet

Följande gäller endast om du har svårt att få skarpa bilder med ett visst objektiv:

1. Demontera CS-objektivet från kamerahuset.
2. Använd den medföljande L-formade nyckeln till att lossa objektivets låsskruv. CS-fästningen kan då vridas.
3. Använd ett demonteringsverktyg för att vrida CS-fästningen. Finjustera brännvidden mellan sensorn och objektivet.
4. Efter justering, dra fast fästskruvarna för att låsa CS-fästningen.
5. Montera tillbaka CS-objektivet på kamerahuset.

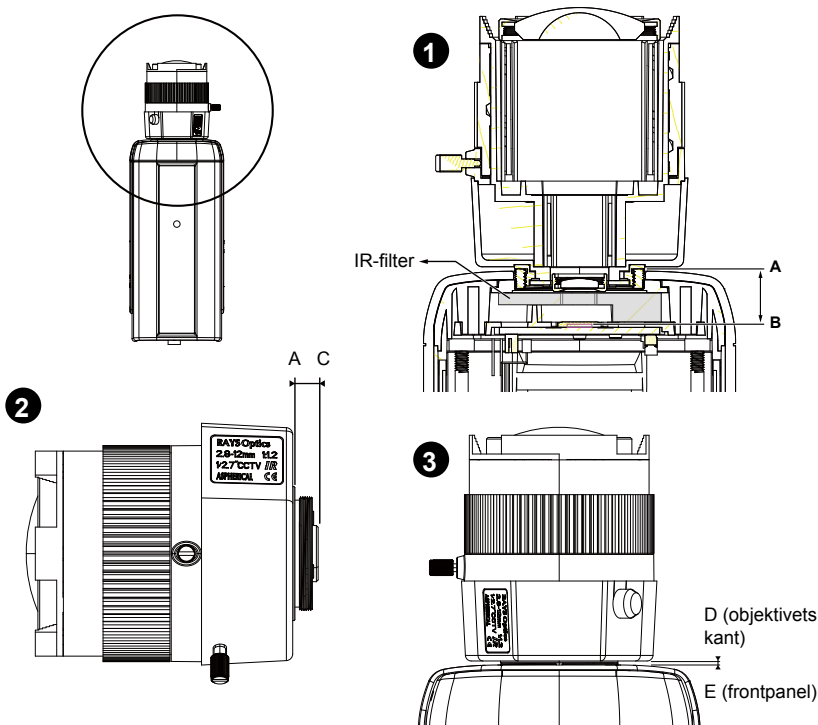




Obs:

Var god observera nedanstående specifikationer vid val av objektiv till din IP8172/72P.

1. Flänsens bakavstånd [avståndet A-B (CMOS-sensor)] måste överstiga 12,5 mm. Om flänsens bakavstånd är för litet kan skruvfästets underkant vidröra IR-filtret eller leda till ofokusering när fokusen justeras.
2. Skruvfästet (avståndet A-C) måste vara kortare än 5,2 mm. I annat fall kan den undre skruven vidröra IR-filtret.
3. Avståndet mellan objektivets kant (D) och frontpanelen (E) får INTE överstiga 0,5 mm då det annars kan vidröra frontpanelen när fokuskontrollen justeras eller förorsaka ofokusering.



تحذيرات قبل الترابيب



- قم بفصل التيار الكهربائي عن آاميرا الشبكة فوراً بمجرد ظهور الدخان أو انبعاث رائحة غريبة منها.
- أبعد آاميرا الشبكة عن الماء. إذا آانت آاميرا الشبكة رطبة، قم بفصل التيار الكهربائي فوراً.
- لا تضع آاميرا الشبكة حول مصادر ساخنة، مثل التلغاز أو الفرن.
- أبعد آاميرا الشبكة عن ضوء الشمس المباشر.
- لا تضع آاميرا الشبكة على أسطح غير ثابتة.
- تجنب لمس آاميرا الشبكة حال حدوث البرق.
- لا تقم بفك جميع مكونات آاميرا الشبكة.
- تجنب سقوط آاميرا الشبكة على الأرض.
- لا تقم بإدخال أي جسم في آاميرا الشبكة، مثل الإبر.

هام:



لا تقم بتثبيت العدسة P-Iris على IP8172. ولا يجب عليك تثبيت العدسة DC-Iris على IP8172P. يختلف الجهد الكهربائي المتوفر لوحدة العدسة P-Iris عن الجهد الكهربائي المتوفر لوحدة العدسة DC-Iris.

P/N:625018400G Rev. 1.0

All specifications are subject to change without notice.

Copyright © 2012 VIVOTEK INC. All rights reserved.



VIVOTEK INC.

6F, No.192, Lien-Cheng Rd., Chung-Ho, New Taipei City, 235, Taiwan, R.O.C.
| T: +886-2-82455282 | F: +886-2-82455532 | E: sales@vivotek.com

VIVOTEK USA, INC.

2050 Ringwood Avenue, San Jose, CA 95131
| T: 408-773-8686 | F: 408-773-8298 | E: salesusa@vivotek.com