

H.264 • Weather-proof • Day & Night

# NETWORK CAMERA

# Quick Installation Guide

English | 繁體中文 | 簡體中文 | 日本語 | Français | Español | Deutsch | Português | Italiano | Türkçe | Polski | Русский | Česky | Svenska | العربية



This guide describes the basic functions of IP8331.  
All detailed information is described in the user's manual.



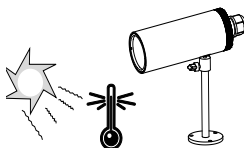
## Avertissement avant installation

- Éteignez rapidement la caméra réseau si elle dégage de la fumée ou une odeur inhabituelle.

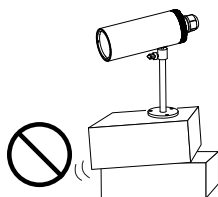


Dans cette éventualité, contactez votre distributeur.

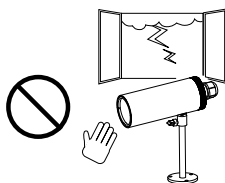
- Consultez le guide d'utilisateur pour obtenir la température de fonctionnement.



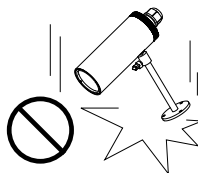
- Ne disposez pas la caméra réseau sur des surfaces instables.



- Ne touchez pas à la caméra réseau lors d'un orage.



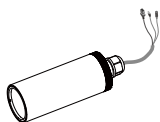
- N'insérez pas d'objet dans la caméra réseau (p. ex. des aiguilles).
- Ne laissez pas tomber la caméra réseau.



# 1

## Vérifier le contenu de l'emballage

### ● IP8331



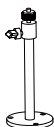
### ● Écrou d'étanchéité (3 trous, en réserve)



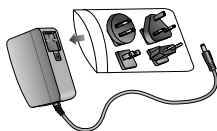
### ● Gel de Silicate



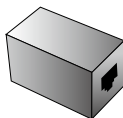
### ● Support de caméra



### ● Adaptateur d'alimentation



### ● Prise femelle/femelle RJ45

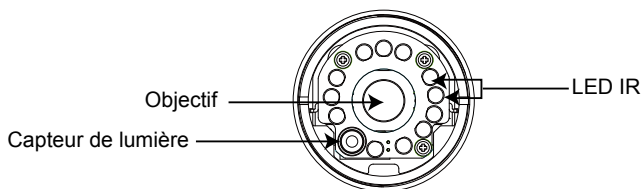
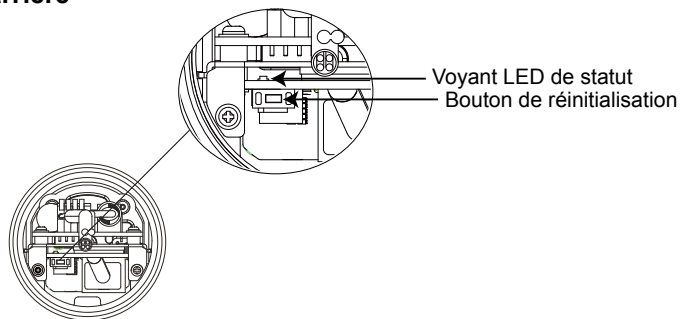
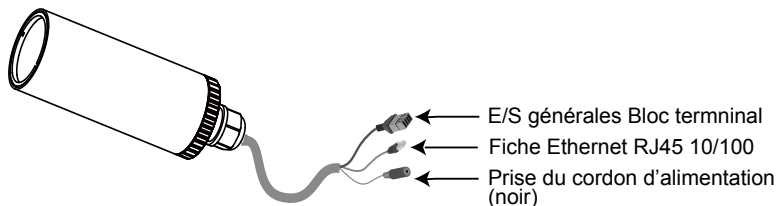


### ● Guide d'installation rapide / Carte de garantie



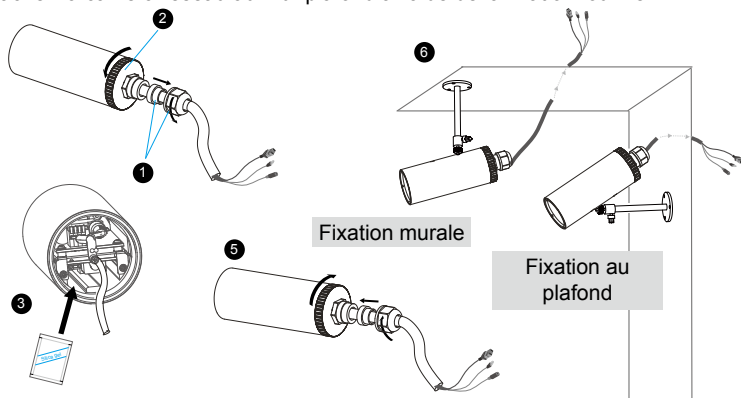
### ● CD du logiciel



● **Panneau Frontal**● **Face arrière**● **Connecteurs**

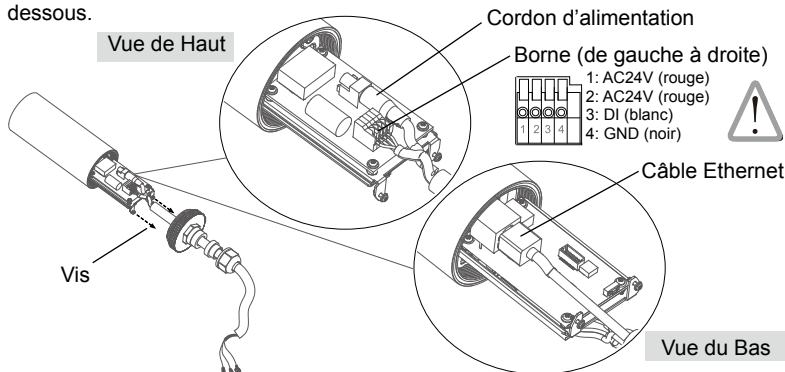
### 3 Installation du matériel

1. Desserrez l'écrou d'étanchéité, et retirez le caoutchouc.
2. Retirez le couvercle arrière.
3. Tirez le sachet d'aspiration en aluminium et retirez le gel de Silicate. Placez le gel de Silicate fourni à l'intérieur de la caméra réseau. (Veuillez remplacer le gel de Silicate par le nouveau lorsque vous ouvrez le couvercle arrière après l'installation).
4. Vérifiez que tous les câbles soient correctement connectés.
5. Fixez le couvercle arrière, le caoutchouc et l'écrou d'étanchéité.
6. Attachez la caméra réseau au mur/plafond à l'aide de la fixation fournie.



#### Remarque

Si vous souhaitez utiliser vos propres câbles, desserrez les deux vis fournies et retirez le bloc d'alimentation. Ensuite, veuillez respecter le schéma de connexion illustré ci-dessous.



## Branchements généraux (sans PoE)

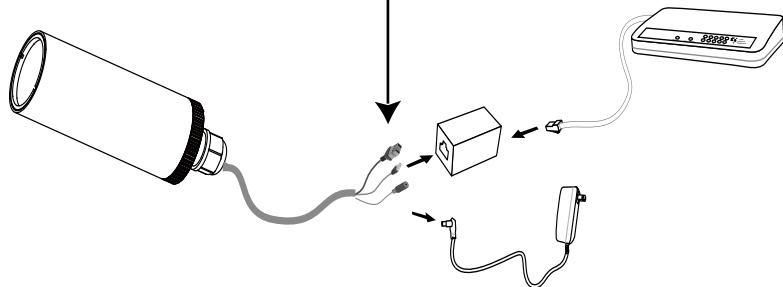
1. Si vous disposez de périphériques externes, comme des capteurs et des alarmes, connectez-les au bloc de connexion E/S général.



AC24V: 24V+  
AC24V: 24V-  
D I : entrée numérique  
G N D : Terre

2. Utilisez la prise femelle/femelle RJ45 pour connecter la caméra réseau à un switch.

Utilisez un câble croisé de catégorie 5 pour connecter la caméra directement à votre PC.

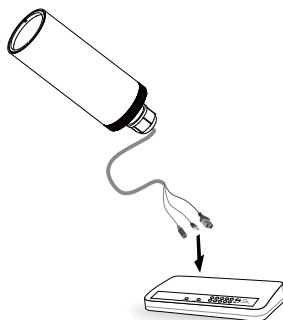


3. Connectez le câble d'alimentation de la caméra réseau à une prise d'alimentation.

## **Alimentation électrique par câble Ethernet (PoE)**

### **● Lors de l'utilisation d'un commutateur PoE**

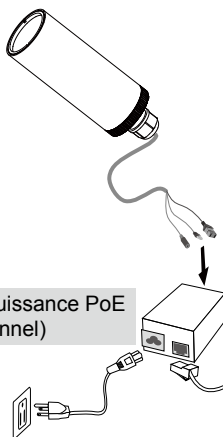
La caméra est compatible PoE, ce qui permet la transmission d'électricité et de données par le même câble Ethernet. Consultez l'illustration suivante afin de brancher la caméra à un commutateur PoE par le biais d'un câble Ethernet.



Commutateur PoE

### **● Lors de l'utilisation d'un commutateur non PoE**

Utilisez un injecteur de puissance PoE (optionnel) pour faire le branchement entre la caméra et le commutateur non PoE.

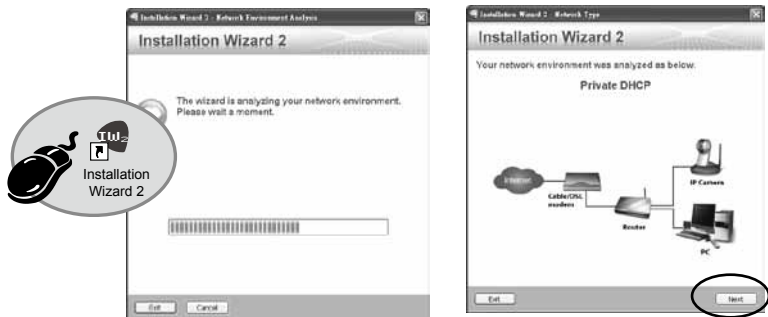


Injecteur de puissance PoE  
(optionnel)

Commutateur non PoE

## 5 Attribution d'une adresse IP

1. Exécutez « l'Assistant d'installation 2 » qui se trouve dans le répertoire Software Utility du CD du logiciel.
2. Le programme effectuera des analyses de votre environnement réseau. Après l'analyse de votre réseau, veuillez cliquer sur le bouton « Suivant » pour poursuivre.



3. Le programme recherchera des récepteurs vidéo VIVOTEK, des serveurs vidéo ou des caméras réseau sur ce même réseau local.
4. Après une brève recherche, la fenêtre principale de l'installateur va apparaître. Double-cliquez sur l'adresse MAC correspondant à celle inscrite sur la caméra ou le numéro de série indiqué sur la boîte pour ouvrir une session dans l'interface de gestion de la caméra réseau.





1. L'interface de gestion de la caméra réseau se présente comme ci-dessous.
2. Vous pourrez voir en direct les images de votre caméra. Vous pouvez aussi installer le programme d'enregistrement sur 32 canaux disponible sur le CD dans le cas du déploiement d'une installation contenant plusieurs caméras. Pour plus de détails sur cette installation, veuillez consulter la documentation appropriée.



Pour une configuration plus avancée, veuillez consulter le guide d'utilisateur se trouvant sur le CD du logiciel.

