

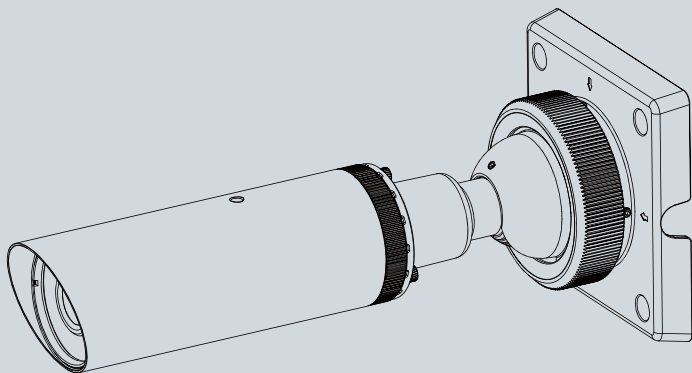


IP8332-C Bullet  
Network Camera

# Quick Installation Guide

English | 繁體中文 | 简体中文 | 日本語 | Français | Español | Deutsch | Português | Italiano | Türkçe | Polski | Русский | Česky | Svenska | العربية

Outdoor • Day & Night • Weather-proof • Cable Management





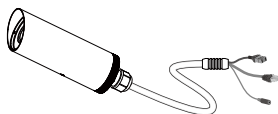
## Avvertenza prima dell'installazione

- Spegnere immediatamente la videocamera di rete se questa presenta fumo o un odore insolito.
- Consultare il manuale dell'utente per le temperature di esercizio.
- Non collocare la videocamera di rete su superfici instabili.
- Non toccare la videocamera di rete durante i temporali.
- Non inserire alcun oggetto nella videocamera di rete.
- Non far cadere la videocamera di rete.
- La sostituzione o l'installazione non corretta di componenti a tenuta stagna, ad esempio cavi o premistoppa, determineranno l'annullamento della garanzia IP65/66/67.

## 1

## Verifi care il contenuto della confezione

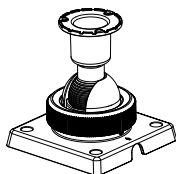
- IP8332-C



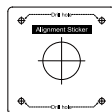
- CD software



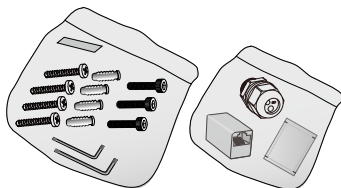
- Sfera girevole staffa di montaggio

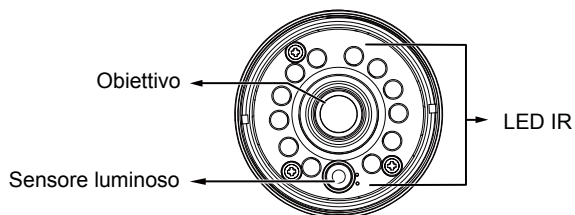
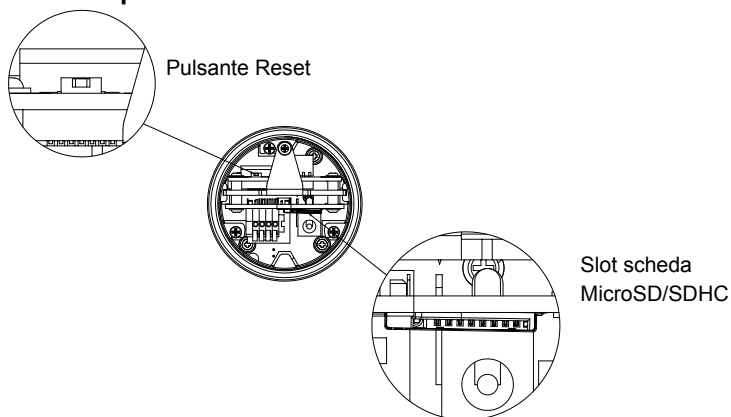
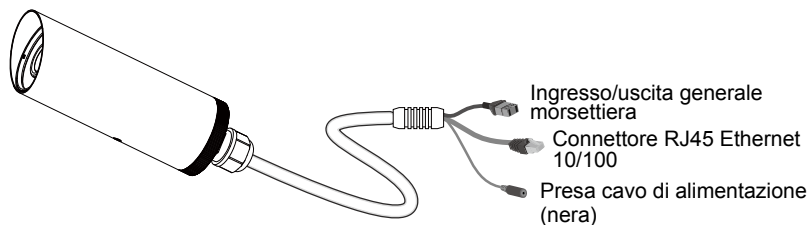


- Guida di installazione rapida / Scheda garanzia / Adesivo di allineamento



- Chiave esagonale di tipo L / Borsa essiccante / Viti / Adattatore Femmina-Femmina RJ45 / Connettore Waterproof



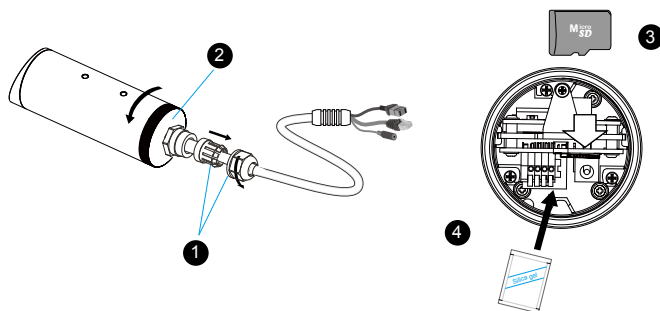
● **Pannello frontale**● **Pannello posteriore**● **Connettori**

## 3

## Installazione hardware

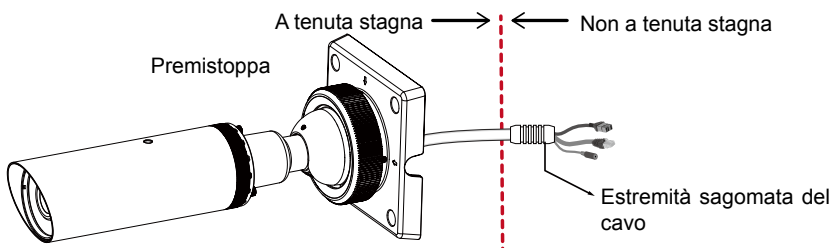
Se preferite installare un scheda microSD come archiviazione diretta:

1. Allentare il connettore waterproof e quindi rimuovere il sigillo in gomma e il connettore waterproof.
2. Allentare e aprire il coperchio posteriore.
3. Installare un MicroSD / SDHC card.
4. Strappare la busta sottovuoto in alluminio e prendere la borsa essiccante. Attaccarlo quindi nel retro della telecamera di rete. (Sostituire la borsa con una nuova ogni volta che si apre il coperchio posteriore.)
5. Verificare che tutti i cavi di alimentazione siano ben connessi.

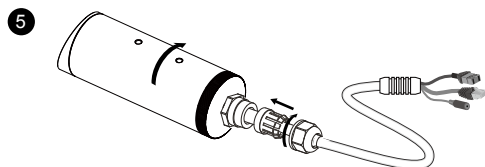
**IMPORTANTE:**

Sebbene la videocamera e il premistoppa sull'estremità della videocamera siano a tenuta stagna, la sagomatura del cavo all'altra estremità non è a tenuta stagna.

Occorre adottare misure opportune per prevenire l'infiltrazione di acqua attraverso l'estremità non a tenuta del cavo, ad esempio l'uso di sigillante in materiale espanso, stucco, ecc. Occorre notare che il premistoppa sulla videocamera deve essere saldamente fissato per assicurare la tenuta.

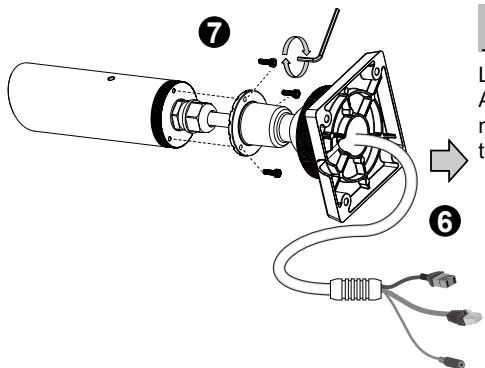


5. Stringere il coperchio posteriore, il sigillo in gomma e il connettore waterproof.



6. Far passare i cavi attraverso il centro della sfera girevole della staffa di montaggio, uno alla volta.

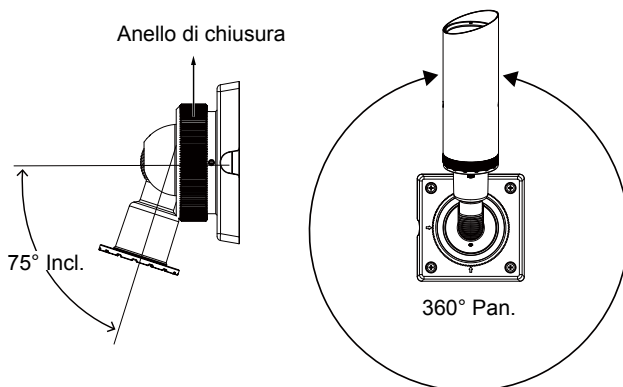
7. Stringere la staffa alla telecamera usando 3 viti esagonali.



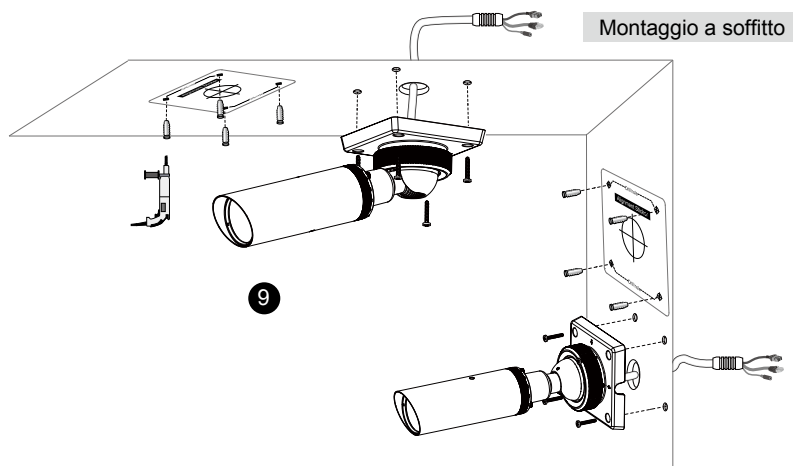
**NOTA:**

La telecamera pesa 1.28 Kg. Assicurarsi che la superficie di montaggio possa supportare questa telecamera.

8. Allentare l'anello sulla staffa di montaggio e puntare la telecamera sull'area interessata. Una volta fatto, stringere l'anello di chiusura.



9. Assicurare la telecamera di rete al muro o al soffitto.



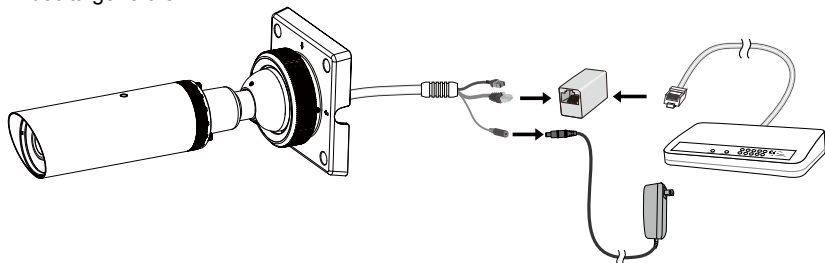
## 4 Implementazione in rete

### Connessione generale (senza PoE)

1. Se si dispone di dispositivi esterni, quali sensori e allarmi, eseguirne la connessione dalla morsettiera ingresso/uscita generale.



GND : Terra  
DI : Ingresso digitale  
AC24V : 24V-  
AC24V : 24V+



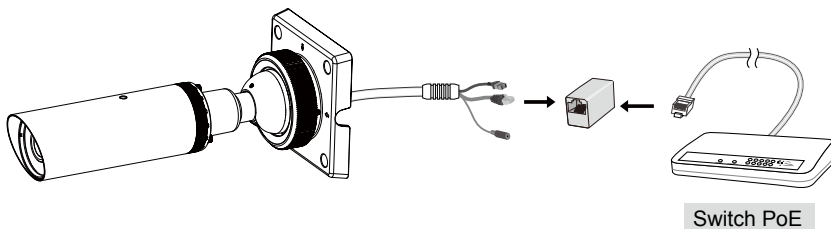
2. Utilizzare l'accoppiatore RJ45 femmina/femmina in dotazione per collegare la videocamera di rete a uno switch.

3. Collegare il cavo di alimentazione della videocamera di rete a una presa di corrente.

## Power over Ethernet (PoE)

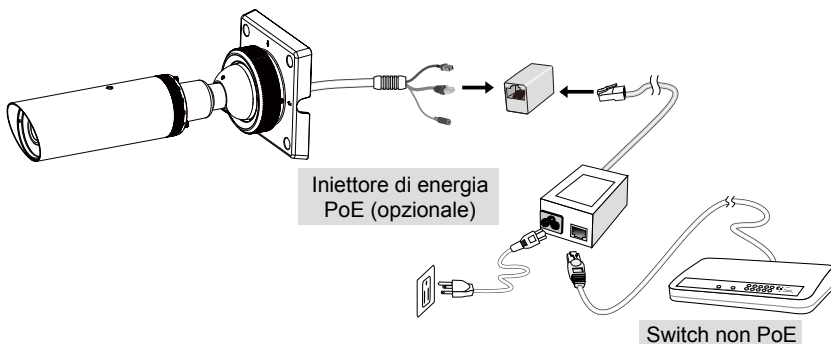
### ● Quando si utilizza uno switch compatibile PoE

La videocamera è compatibile PoE, ossia consente la trasmissione di energia e dati attraverso un singolo cavo Ethernet. Consultare l'illustrazione seguente per collegare la videocamera a uno switch compatibile PoE tramite cavo Ethernet.



### ● Quando si utilizza uno switch non compatibile PoE

Utilizzare un iniettore di energia PoE (opzionale) da collegare tra la videocamera e lo switch non compatibile PoE.



## 5

**Assegnazione dell'indirizzo IP**

1. Eseguire l'Installazione guidata 2 nella directory Software Utility del CD software.
2. Il programma eseguirà l'analisi dell'ambiente di rete. Dopo aver analizzato la rete, fare clic sul pulsante "Avanti" per continuare il programma.
3. Il programma cercherà i ricevitori video, i server video o le videocamere di rete VIVOTEK sulla stessa LAN.
4. Dopo una breve ricerca, verrà visualizzata la finestra principale di installazione. Per aprire una sessione di gestione del browser con la telecamera di rete, fare doppio clic sull'indirizzo MAC corrispondente a quello stampato sull'etichetta della telecamera, o al numero seriale sull'etichetta della confezione.

## 6

**La videocamera è pronta all'uso**

1. Si deve aprire una sessione del browser con la telecamera di rete.
2. Deve essere possibile guardare il video in diretta dalla telecamera. È inoltre possibile installare il software di registrazione a 32 canali dal CD del software in una distribuzione di diverse telecamere. Per i dettagli dell'installazione, fare riferimento alla documentazione relativa.



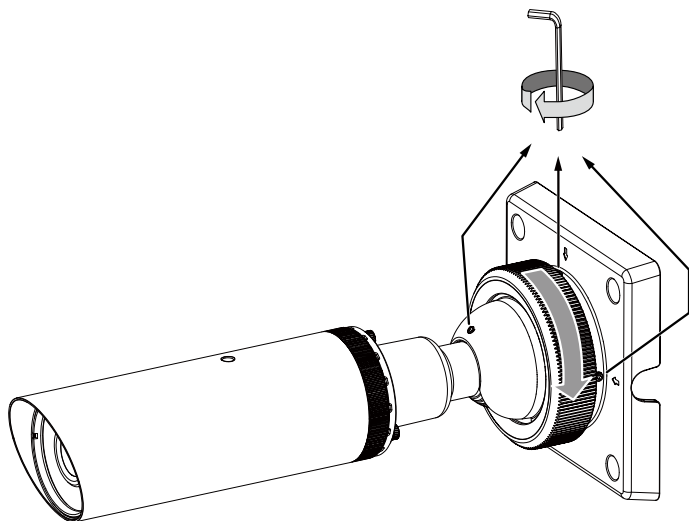
Per ulteriori informazioni sull'installazione, consultare il manuale dell'utente presente sul CD software.



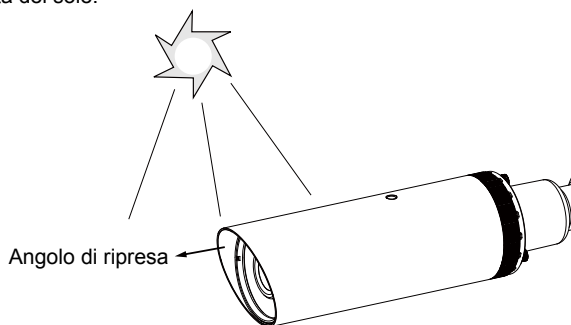
## 6

**Assicurare l'angolo di ripresa**

Una volta sistemata la visuale e avuto una immagine soddisfacente, stringere l'anello di chiusura e le 3 piccole viti esagonali sulla sfera girevole della staffa.

**NOTA:**

Orientare la telecamera in modo tale che l'angolo di ripresa sia posizionato contro la luce diretta del sole.



P/N:625018500G Rev. 1.0

All specifications are subject to change without notice.  
Copyright © 2012 VIVOTEK INC. All rights reserved.



**VIVOTEK INC.**

6F, No.192, Lien-Cheng Rd., Chung-Ho, New Taipei City, 235, Taiwan, R.O.C.  
| T: +886-2-82455282 | F: +886-2-82455532 | E: sales@vivotek.com

**VIVOTEK USA, INC.**

2050 Ringwood Avenue, San Jose, CA 95131  
| T: 408-773-8686 | F: 408-773-8298 | E: salesusa@vivotek.com