

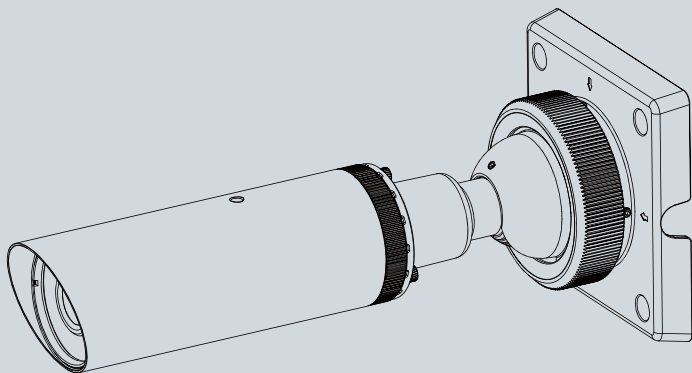


IP8332-C Bullet
Network Camera

Quick Installation Guide

English | 繁體中文 | 简体中文 | 日本語 | Français | Español | Deutsch | Português | Italiano | Türkçe | Polski | Русский | Česky | Svenska | العربية

Outdoor • Day & Night • Weather-proof • Cable Management





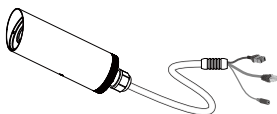
Aviso antes da instalação

- Desligue a Câmara de Rede se vir fumo ou sentir cheiros estranhos.
- Não coloque a Câmara de Rede em superfícies instáveis.
- Não introduza nenhum objecto dentro da Câmara de Rede, como agulhas.
- Substituição ou falha ao instalar corretamente os componentes impermeáveis, por exemplo, cabos os receptáculos de cabos, anularão nossa garantia IP65/66/67.
- Consulte o manual do utilizador para obter informações sobre a temperatura de funcionamento.
- Não toque na Câmara de Rede quando houver trovoadas.
- Não deixe cair a Câmara de Rede.

1

Verifi que o conteúdo da embalagem

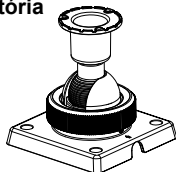
- IP8332-C



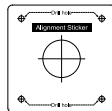
- CD do software



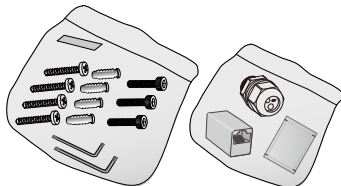
- Suporte de Montagem com Bola Giratória



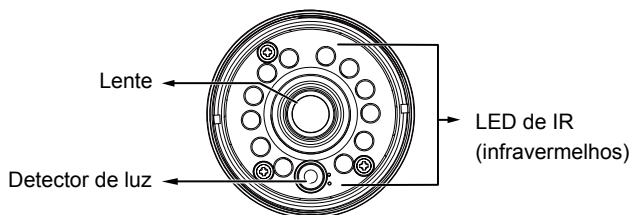
- Guia de Instalação Rápida / Cartão de garantia / Autocolante de alinhamento



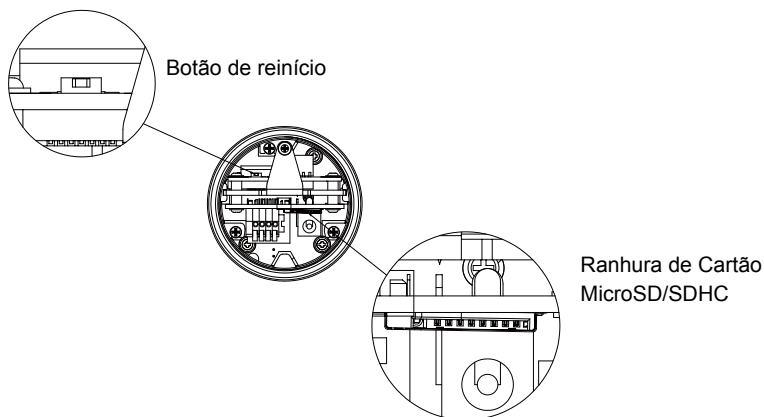
- Chave de Fenda Hex tipo-L / Saco Dessecante / Parafusos / Acoplador Fêmea-Fêmea RJ45 / Conector Impermeável



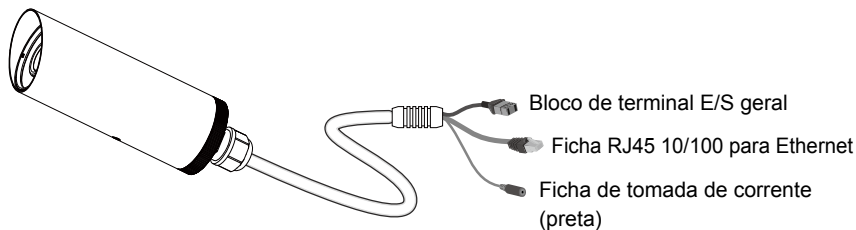
Painel frontal



Painél Traseiro



Conectores

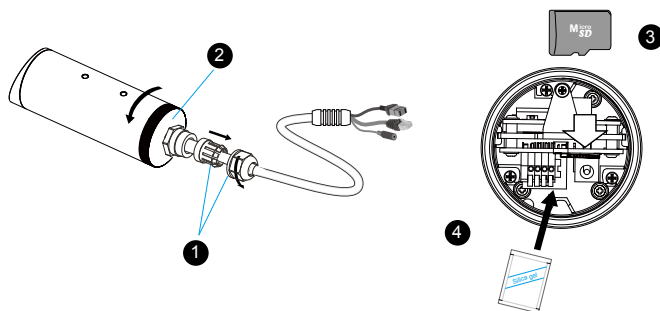


3

Instalacao de Hardware

Se preferir instalar um cartão Micro SD como armazenamento incorporado:

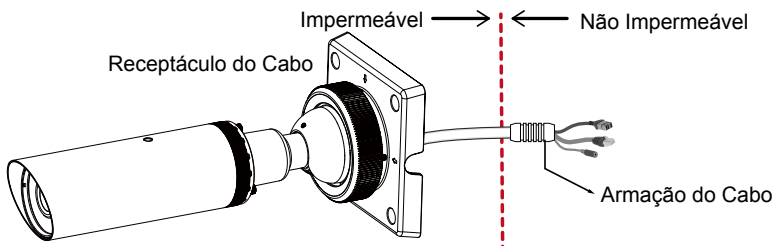
1. Afrouxe o conector impermeável, e em seguida remova a vedação de borracha, e o conector impermeável.
2. Afrouxe e abra a tampa traseira.
3. Instale um cartão MicroSD / SDHC.
4. Rasgue o saco de alumínio a vácuo e retire o saco dessecante. Fixe o saco dessecante fornecido no lado interno da Câmera de Rede. (Substitua o saco dessecante por um novo toda vez que abrir a tampa traseira.)
5. Certifique-se de que as linhas do cabo estejam firmemente ligadas.



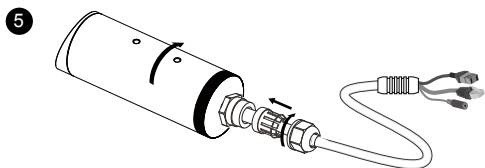
IMPORTANTE:

Embora a câmera e o receptáculo do cabo na extremidade da câmera sejam impermeáveis, a armação do cabo na outra extremidade não é impermeável.

Medidas devem ser tomadas para prevenir vazamento de água pela armação na extremidade do cabo, tal como o uso de vedação de espuma expansível, pastas aderentes, e assim por diante. Note que o receptáculo do cabo na câmera deve ser fixado também para obter sua funcionalidade impermeável.

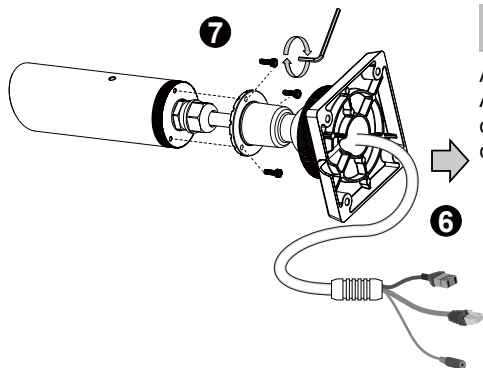


5. Aperte a tampa traseira, a vedação de borracha, e o conector impermeável.



6. Passe os cabos através do centro do suporte de montagem da bola giratória, um por vez.

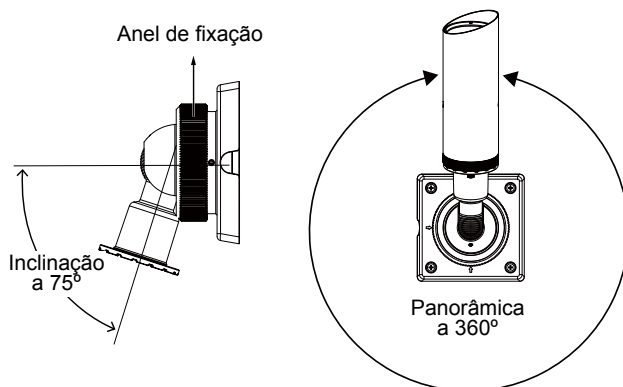
7. Fixe o suporte na câmera usando 3 parafusos de soquete hex.



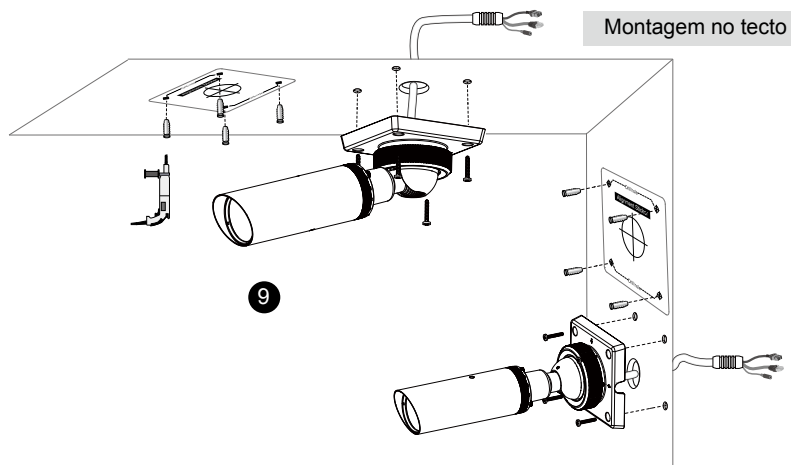
 **NOTA:**

A câmera pesa até 1.28 kgs.
Assegure-se de que a superfície
de montagem possa suportar esta
câmera.

8. Afrouxe o anel de fixação no suporte de montagem, e Aponte a câmera para a área do seu interesse. Ao terminar, aperte o anel de fixação.



9. Fixe a Câmera de Rede a uma parede ou teto.



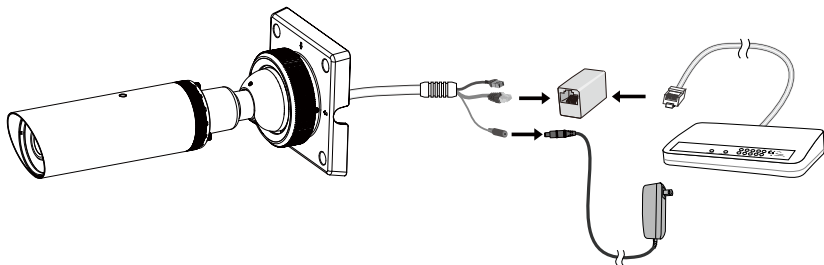
4 Utilização da Rede

Ligação Geral (sem PoE)

1. Se possuir dispositivos externos tais como sensores e alarmes, faça a ligação da E/S geral ao bloco terminal.



GND : Terra
DI : Entrada Digital
AC24V : 24V-
AC24V : 24V+

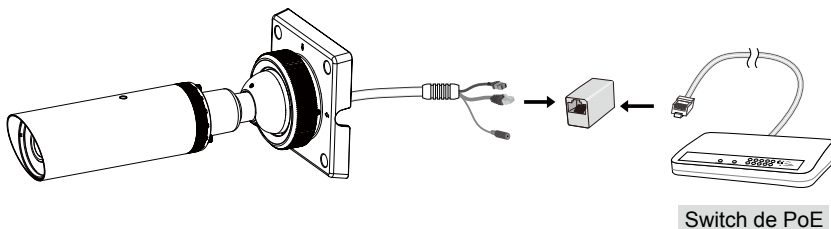


2. Utilize o adaptador RJ45 fêmea/fêmea fornecido para ligar a Câmera de Rede a um switch.
3. Ligue o cabo de corrente da Câmera de Rede a uma tomada de parede.

Alimentação através da Ethernet (Power over Ethernet - PoE)

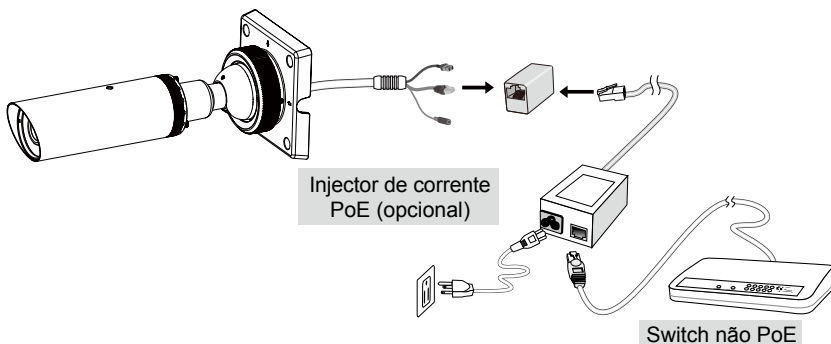
● Quando utilizar um switch activado por PoE

A câmara é compatível com PoE, permitindo a transmissão de energia e de dados através de um único cabo de Ethernet. Consulte a ilustração seguinte para ligar a câmara a um switch activado por PoE, através de um cabo de Ethernet.



● Quando utilizar um switch não PoE

Utilize um injetor de corrente PoE (opcional) para ligar a câmara e o switch não PoE.



5

Atribuição de um endereço de IP

1. Execute o "Assistente de instalação 2" que se encontra no directório Utilitários de Software no CD de software.
2. O programa procederá à análise do seu ambiente de rede. Após a análise da rede, clique no botão "Next" ("Seguinte") para continuar o programa.
3. O programa procura os Receptores de Vídeo VIVOTEK, os Servidores de Vídeo ou as Câmaras de Rede na mesma LAN.
4. Depois de uma busca breve, a janela do instalador principal aparecerá. Faça um clique duplo no endereço MAC que corresponde ao endereço impresso na etiqueta da câmara ou no número S/N na etiqueta da caixa do pacote para abrir uma sessão de gerenciamento do navegador com a Câmera de Rede.

6

Pronto a Utilizar

1. Uma sessão do navegador com a Câmera de Rede aparecerá como mostrado abaixo.
2. Você poderá ver o vídeo ao vivo a partir da sua câmara. Você poderá instalar também o software de gravação para 32 canais a partir do CD de software em uma aplicação consistindo de múltiplas câmaras. Para os detalhes da sua instalação, consulte aos seus documentos relacionados.

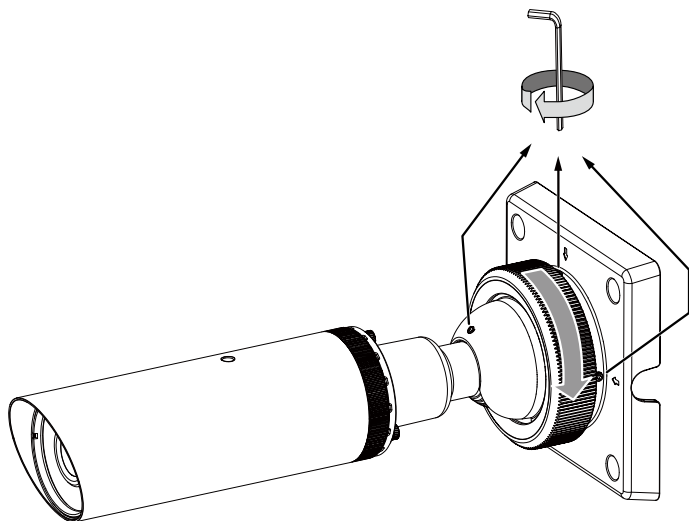


Para outras opções de configuração, consulte o Manual do Utilizador no CD do software.

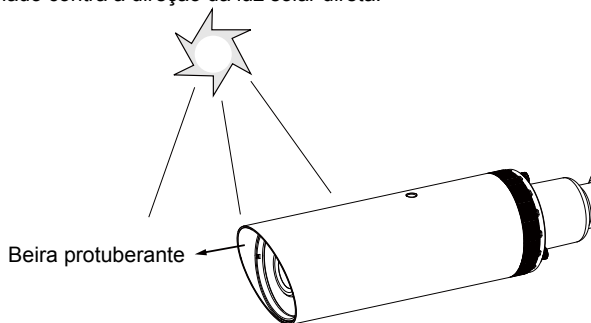
6

Fixe o Ângulo de Filmagem

Ao terminar o ajuste do campo de visão e ao obter uma imagem satisfatória, aperte o anel de fixação e os 3 pequenos parafusos hex no suporte de bola giratória.

**NOTA:**

Direcione a camera de modo que a beira protuberante do seu escudo solar esteja posicionado contra a direção da luz solar direta.



P/N:625018500G Rev. 1.0

All specifications are subject to change without notice.
Copyright © 2012 VIVOTEK INC. All rights reserved.



VIVOTEK INC.

6F, No.192, Lien-Cheng Rd., Chung-Ho, New Taipei City, 235, Taiwan, R.O.C.
| T: +886-2-82455282 | F: +886-2-82455532 | E: sales@vivotek.com

VIVOTEK USA, INC.

2050 Ringwood Avenue, San Jose, CA 95131
| T: 408-773-8686 | F: 408-773-8298 | E: salesusa@vivotek.com