



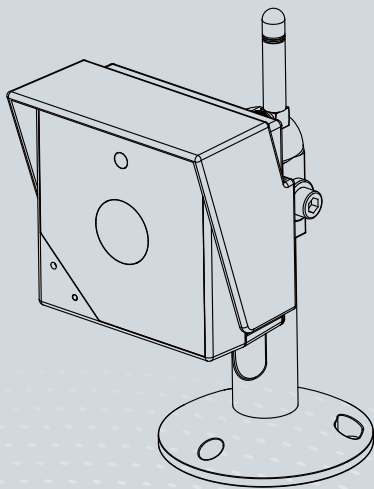
IP8336W Wireless Cube
Network Camera

Quick Installation Guide

English | 繁体中文 | 简体中文 | 日本語 | Français | Español | Deutsch | Português | Italiano | Türkçe | Polski | Русский | Český | Svenska | Nederlands

Dansk | Indonesia | العربية

1MP • Day & Night • Weather-proof • 802.11n WLAN



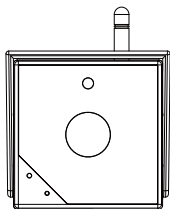


Перед установкой

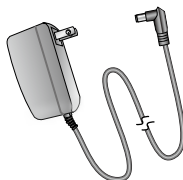
- Отключите питание сетевой видеокамеры, если появился дым или произошло сильное нагревание устройства.
- Не размещайте сетевую видеокамеру рядом с такими источниками тепла, как телевизор или духовка.
- Не подвергайте сетевую видеокамеру воздействию прямых солнечных лучей.
- Запрещается устанавливать сетевую видеокамеру на неровных поверхностях.
- Не разбирайте сетевую видеокамеру.
- Запрещается вставлять в сетевую видеокамеру какие-либо объекты, например иголки.
- Не допускайте контакта сетевой видеокамеры с водой. При попадании воды немедленно отключите питание сетевой видеокамеры.
- Допустимый для эксплуатации диапазон температур указан в руководстве пользователя.
- Не используйте сетевую видеокамеру в средах с повышенной влажностью.
- Не дотрагивайтесь до сетевой видеокамеры во время грозы.
- Не допускайте падения сетевой видеокамеры.

1 Проверка комплекта поставки

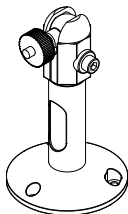
● IP8336W



● Адаптер питания (+12V, 2A)



● Штатив камеры



● Компакт-диск с ПО



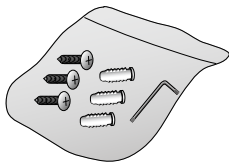
● Гарантийный талон



● Руководство по быстрой установке



● Винты

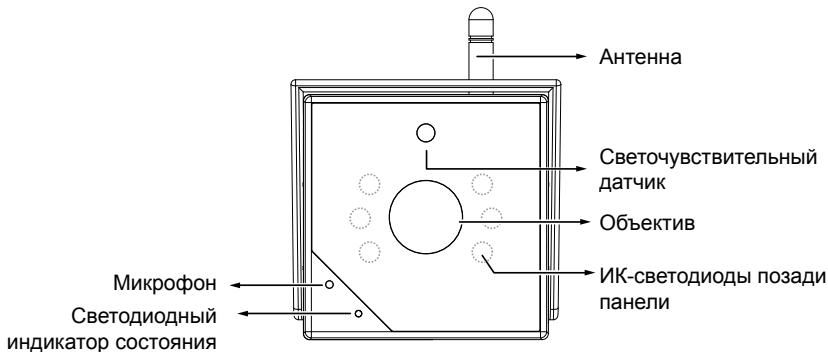


● Антенна



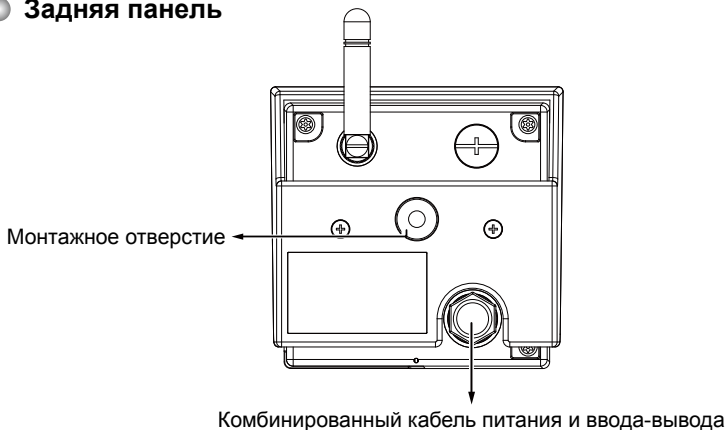
2 Описание подсоединений

● Лицевая панель

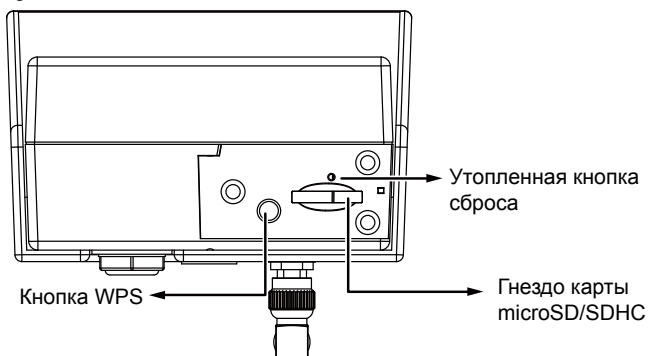


	Пункт	Состояние индикатора	Описание
Показаны индикаторов	1	Красный светодиод горит постоянно	включено питание и система загружается или ошибка сети.
	2	Синий светодиод мигает с интервалом 0,15 с	поиск WPS.
	3	Зеленый светодиод мигает с интервалом 1 с	сеть подключена к точке доступа.
	4	Зеленый и красный светодиоды мигают последовательно с интервалом 0,15 с	обновление встроенного ПО
	5	Синий светодиод горит постоянно	работа камеры в режиме точки доступа по умолчанию
	6	Оранжевый светодиод мигает с интервалом 0,15 с	восстановление настроек по умолчанию
	7	Все светодиоды отключены	питание выключено

● Задняя панель



● Вид снизу



ПРИМЕЧАНИЕ.

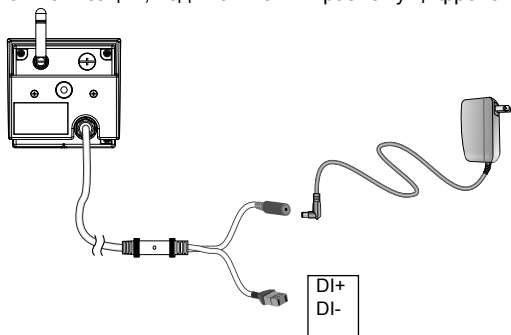
Антенна входит в комплект поставки камеры. Установите ее, вращая по часовой стрелке, чтобы прикрепить к разъему.



3 Развертывание в сети

Подключение к источнику питания

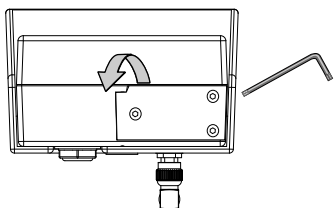
1. Если у вас имеются внешние устройства, такие как датчики и устройство тревожной сигнализации, подключите их к разъему цифрового ввода.



2. Подключите провод питания к сетевому адаптеру.

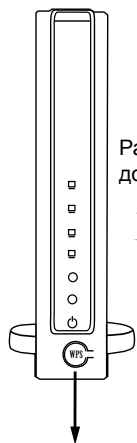
Подключение к беспроводной сети 1: с помощью кнопки WPS.

1. Убедитесь, что ТД (точка доступа) и операционная система поддерживают функции WPS (защищенного радиодоступа Wi-Fi). WPS обеспечивает удобную установку связи с совместимыми ТД.
2. Откройте нижнюю крышку с помощью шестигранного ключа из комплекта поставки.



При включении светодиод камеры должен загореться красным на минуту, а затем изменить цвет на синий. Постоянно горящий синий светодиод указывает на то, что камера работает в **режиме точки доступа**.

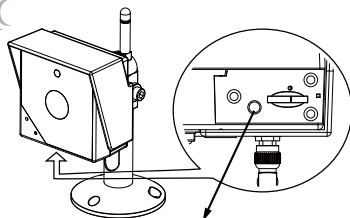
3. С помощью шестигранного ключа нажмите кнопку WPS на 1 секунду.



Кнопка WPS

4. Прижмите обе кнопки WPS (на камере и на точке доступа) по крайней мере на 1 секунду. (В некоторых маршрутизаторах/точках доступа вместо этой кнопки используется виртуальная кнопка в интерфейсе программы управления). Сведения об использовании функции WPS приведены в документации к точке доступа.

Радиоточка доступа



Кнопка WPS

Светодиод камеры начнет мигать зеленым. После настройки параметров WPS устанавливается радиосоединение и синхронизируется метод безопасного шифрования соединения с ТД, например WEP или WPA-PSK. С помощью утилиты IW2 выполните обнаружение камеры. Как и при настройке протокола IP, использование камерой динамического (DHCP) или статического IP-адреса определяется настройкой параметров сетевой камеры через веб-консоль. По умолчанию используется метод DHCP.



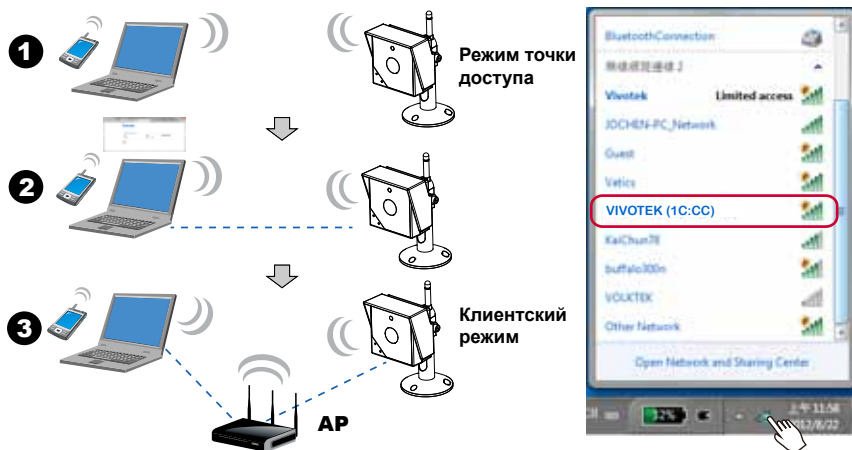
ПРИМЕЧАНИЕ:

1. Если для ТД включен режим «скрытого» имени сети (Hidden SSID), функция WPS может не работать.
2. Если в течение 2 минут точка доступа не будет обнаружена, установка радиосвязи будет отменена.

Подключение к беспроводной сети 2: без WPS.

Если вы не хотите использовать метод WPS, можно сконфигурировать камеру вручную.

1. Подайте питание на камеру. По умолчанию камера работает в режиме точки доступа. Подключитесь к камере, используя ноутбук с функцией Wi-Fi или компьютер с адаптером беспроводной связи. Откройте диалоговое окно, нажав на значок беспроводных сетей в системном лотке.



2. Дважды щелкните или щелкните правой кнопкой на значке VIVOTEK (MAC-адрес). Имя камеры выглядит следующим образом: "VIVOTEK: (последние 4 цифры MAC-адреса камеры)."

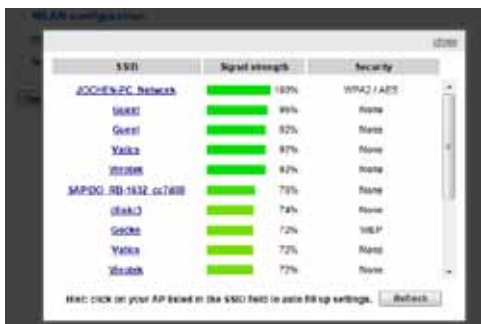
Откройте сеанс в браузере, используя IP-адрес камеры по умолчанию "192.168.1.1"





Получить доступ к камере также можно с помощью утилиты IW2. Установите утилиту IW2 с компакт-диска из комплекта поставки изделия.

- Введите сетевой идентификатор (SSID) и защитный пароль вашей беспроводной точки доступа, чтобы подключиться к существующей точке доступа. Также можно воспользоваться кнопкой **"Поиск точки доступа"**, чтобы найти предпочтительную для себя точку доступа. Дважды щелкните на точке доступа, чтобы подключиться к ней.



Выберите защитное шифрование (WEP или WPA-PSK), алгоритм и введите ключ общего доступа. Для продолжения нажмите **"Сохранить"**.

Камера начнет работать в клиентском режиме.

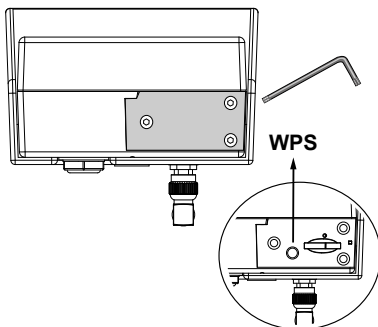


- Откройте утилиту IW2. Камере будет назначен новый IP-адрес. Дважды щелкните на нем, чтобы начать веб-сеанс связи. Светодиод камеры начнет мигать зеленым с интервалом 1 секунда.



 **ПРИМЕЧАНИЕ.**

При возникновении ошибок конфигурирования можно нажать кнопку **WPS** на 5 секунд, чтобы восстановить настройки сети. Камера вернется в **режим точки доступа**, а светодиод загорится синим.



- При запуске сеанса связи с сетевой камерой через веб-браузер появится следующее окно.
- Вы должны увидеть видеозображение с камеры. При развертывании системы, включающей несколько камер, вы можете также установить с программного компакт-диска программу 32-канальной записи. Сведения по ее установке см. в соответствующей документации.



Подключение к беспроводной сети 3: первоначальная настройка с помощью сотового телефона

1. Подайте питание на камеру. Найдите камеру в списке сетей Wi-Fi. Изначально камера работает в **режиме точки доступа**. Снимки экрана сделаны с использованием iPhone®.



2. После подключения следует подключить камеру к другой точке доступа. Для этого откройте браузер и введите в поле адреса IP-адрес камеры по умолчанию (192.168.1.1). После подключения введите вручную сетевой идентификатор (SSID) и защитный пароль для подключения к другой точке доступа либо воспользуйтесь функцией **"Поиск точки доступа"** для поиска точек доступа в зоне досягаемости.



Поиск может занять несколько секунд.



3. Выберите предпочтительную точку доступа и подключитесь к ней.

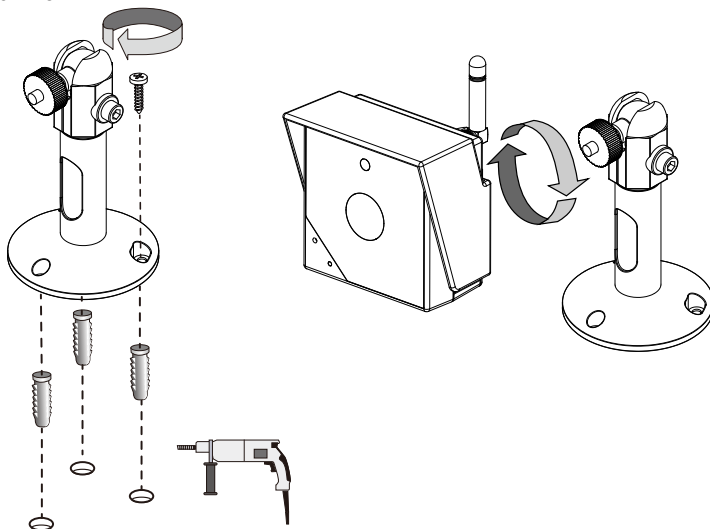


4. На ПК или ноутбуке, находящемся в одной подсети с камерой, откройте утилиту IW2. Точкой доступа камере будет назначен новый IP-адрес. Дважды щелкните на нем, чтобы начать веб-сеанс связи.



4 Монтаж оборудования

1. Просверлите отверстия в стене или потолке.
2. Вставьте пластиковые дюбели и прикрепите штатив камеры с помощью винтов из комплекта поставки.
3. Закройте и зафиксируйте нижнюю крышку, если вы открывали ее.
4. Прикрепите камеру, накрутив ее на резьбовую кронштейн.
5. Отрегулируйте угол съемки камеры и закрепите ее на штативе.



P/N:625019200G Rev. 1.0

All specifications are subject to change without notice.
Copyright © 2013 VIVOTEK INC. All rights reserved.



VIVOTEK INC.

6F, No.192, Lien-Cheng Rd., Chung-Ho, New Taipei City, 235, Taiwan, R.O.C.
| T: +886-2-82455282 | F: +886-2-82455532 | E: sales@vivotek.com

VIVOTEK USA, INC.

2050 Ringwood Avenue, San Jose, CA 95131
| T: 408-773-8686 | F: 408-773-8298 | E: salesusa@vivotek.com