

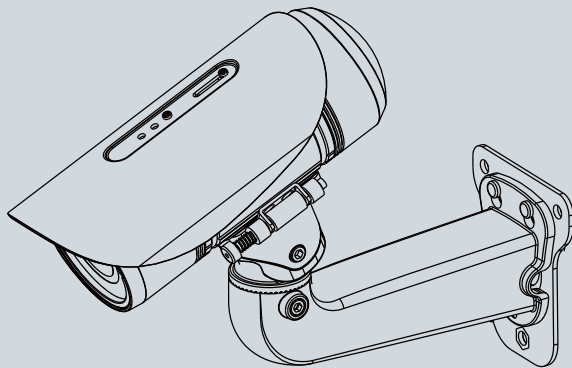


IP8361 Bullet Network Camera

# Quick Installation Guide

English | 繁體中文 | 简体中文 | 日本語 | Français | Español | Deutsch | Português | Italiano | Türkçe | Polski | Русский | Česky | Svenska | العربية

2MP • Outdoor • Day & Night  
Cable Management



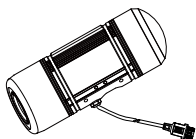


## Advertencia antes de la instalación

- Apague la cámara de red si aparece humo o algún olor no habitual.
- No coloque la cámara de red sobre superficies que no sean firmes.
- No inserte ningún objeto en la cámara de red, como agujas.
- Consulte el manual del usuario para ver la temperatura de funcionamiento.
- No toque la cámara de red si hubiera tormentas.
- No deje caer la cámara de red.

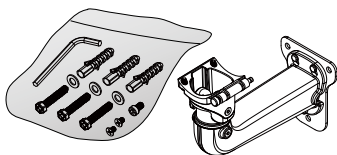
## 1 Compruebe el contenido del embalaje

- IP8361 con el cable RJ45



RJ45

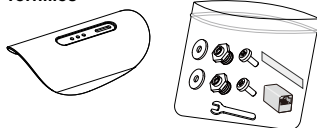
- Soporte de montaje en la pared



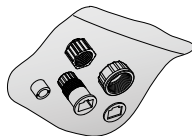
- Conector impermeable (para copia de seguridad)



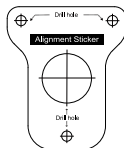
- Visera Llave inglesa / Conector hembra RJ45 / Conector hembra / Cinta de doble cara / Tornillos



- Conector impermeable para la carcasa del RJ45 Ethernet



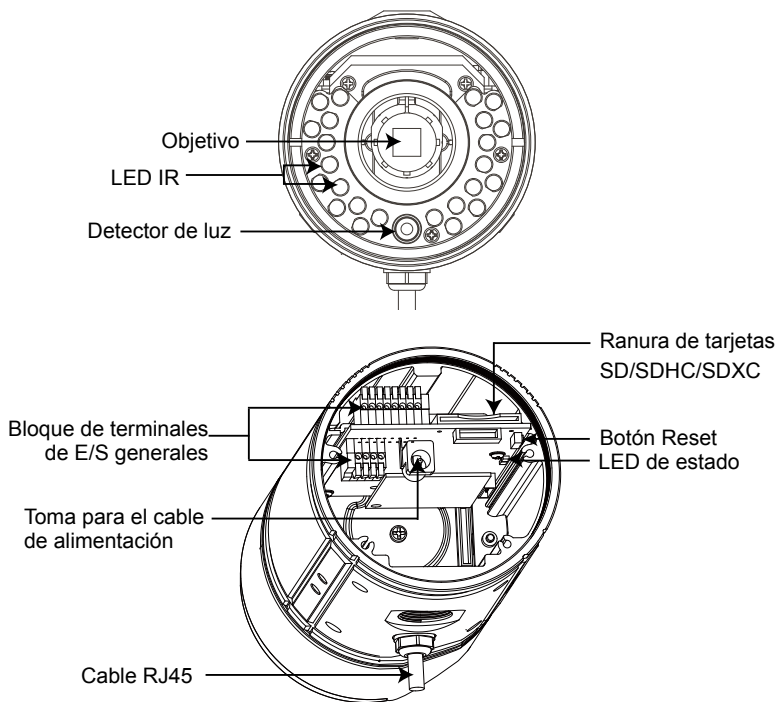
- Adhesivo de alineación / Gel de sílice



- Guía rápida de instalación / Tarjeta de garantía
- CD de software



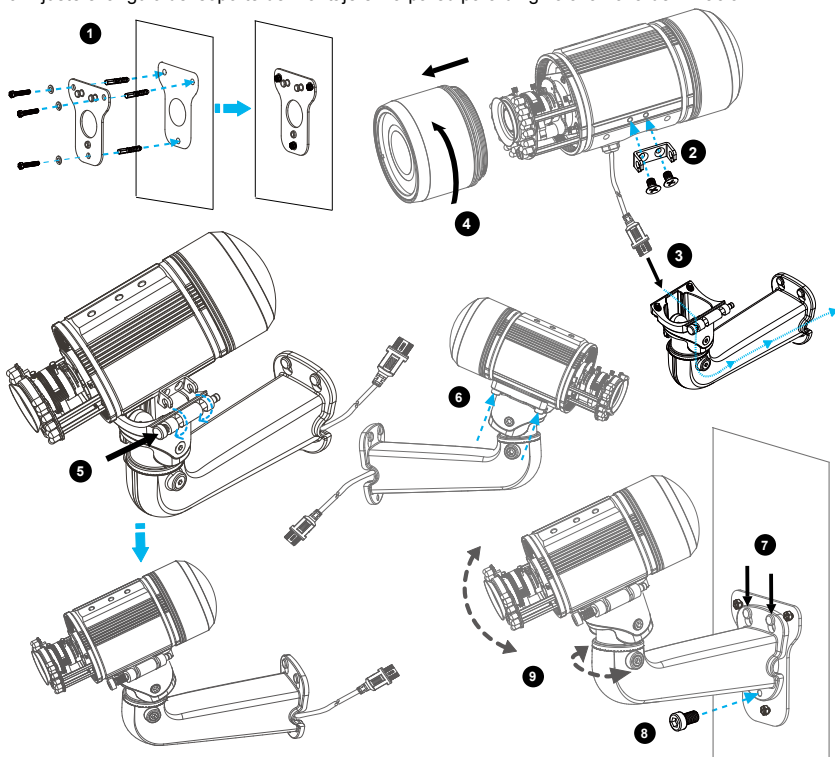
## 2 Descripción física



## 3

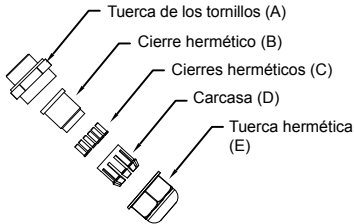
## Instalación del hardware

1. Fije a la pared el adhesivo de alineación. Taladre cuatro orificios en la pared. Introduzca a continuación los tacos de plástico suministrados en los orificios y asegure la placa con los tornillos suministrados.
2. Fije el soporte  $\Gamma$  en el lateral de la cámara de red con dos tornillos.
3. Inserte el cable RJ45 a través de la abertura frontal del soporte para el montaje en la pared. (Si desea utilizar dispositivos externos, como sensores y alarmas, consulte los pasos de montaje en la siguiente página).
4. Abra la tapa del objetivo.
5. Empuje el cierre y coloque el soporte en la ranura del soporte de montaje en la pared.
6. Asegure los dos tornillos ubicados en el otro lado del soporte para el montaje en la pared.
7. Coloque el soporte de montaje en la pared en la placa.
8. Fije el soporte de montaje en la pared con el tornillo suministrado.
9. Ajuste el ángulo del soporte de montaje en la pared para dirigirlo a la zona de filmación.

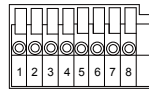


## Conector impermeable

### ● Componentes del conector impermeable



### ● Definición de las clavijas (Pin)

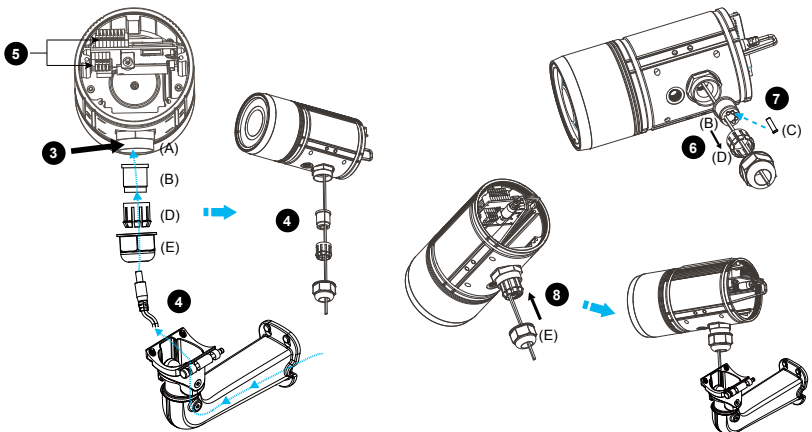


1	Alimentación +12V
2	Salida digital
3	Entrada digital
4	Tierra
5	AC 24V
6	AC 24V
7	RS485 +
8	RS485 -

1	Entrada de Micrófono Externo
2	Tierra
3	Salida de audio
4	Tierra

### ● Pasos de ensamblaje

1. Desmonte los componentes del conector impermeable en la parte (A) – (E), tal y como se muestra en la imagen superior.
2. Abra la cubierta posterior de la Cámara de Red.
3. Extraiga el tapón de goma de la parte inferior de la Cámara de Red y asegure firmemente la tuerca del tornillo (A).
4. Si necesita una fuente de alimentación adicional para dispositivos externos, inserte el cable de alimentación a través del soporte de montaje en la pared y el conector impermeable (E a D a B a A), tal y como se muestra en la imagen inferior. Conecte el cable de alimentación a la toma de corriente. Nota: Hay 7 orificios en el cierre hermético (B). El orificio más ancho con una rendija en el lateral es específicamente para el cable de alimentación.
5. Si tiene dispositivos externos, como sensores y alarmas, introduzca los cables a través del soporte de montaje en la pared y el conector impermeable (E → D → B → A), tal y como se muestra en la siguiente ilustración. Consulte la definición de clavijas (Pin) para conectarlos al panel general de terminal I/O. Nota: El calibre recomendado del cable es 2.0 ~ 2.8mm.
6. Presione el cierre hermético (B) en la carcasa (D).
7. Introduzca los precintos (C) en los orificios vacíos del cierre hermético (B) para evitar la humedad.
8. Asegure firmemente la tuerca de cierre (E).

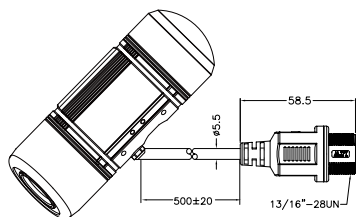


## 4

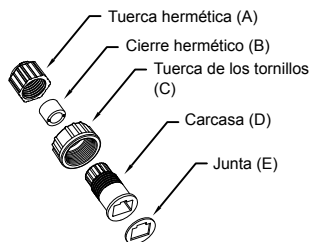
## Ensamblaje de los cables

**Conector del cable RJ45**

● Dimensiones del cable RJ45 (unidad: mm)



● Componentes del conector impermeable

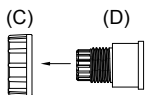


## ● Pasos de ensamblaje

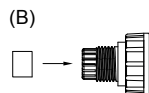
- 1** Prepare el cable Ethernet y la parte alargada de la cubierta.



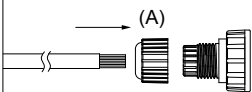
- 2** Introduzca en la carcasa las tuercas de los tornillos.



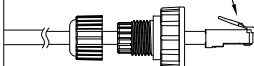
- 3** Inserte el cierre hermético en la carcasa.



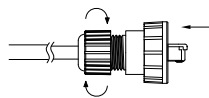
- 4** Inserte el cable pelado Ethernet a través de la tuerca hermética y la carcasa.



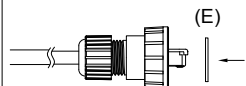
- 5** Sujete el cable con un conector RJ45.



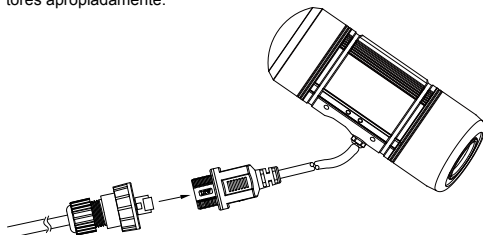
- 6** Presione el conector RJ45 en la carcasa y asegure fuertemente la tuerca hermética.



- 7** Fije la junta en la parte frontal de la carcasa.



- 8** Conecte el cable Ethernet al cable RJ45 y asegure los conectores apropiadamente.

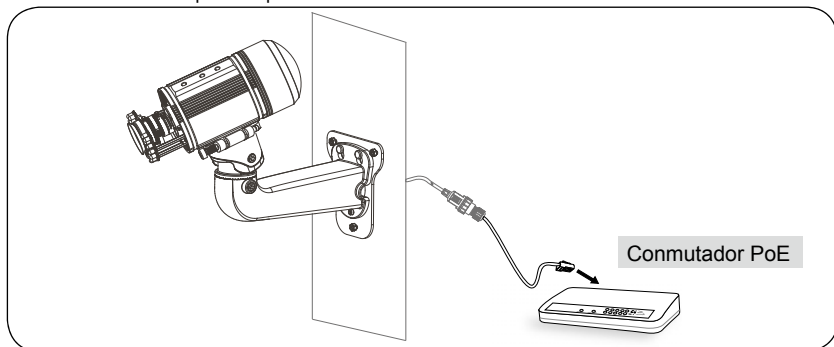


## 5 Implementación de la red

### Power over Ethernet (PoE)

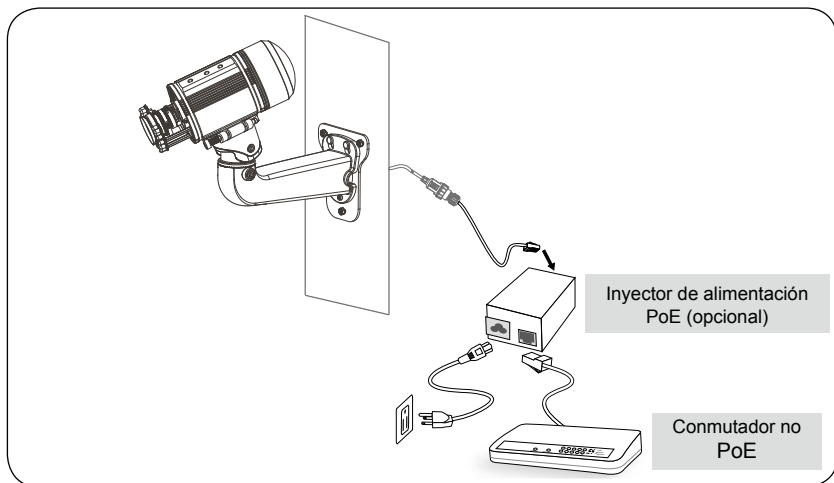
#### ● Si se utiliza un conmutador con capacidad para PoE

La cámara es compatible con PoE, lo que permite la transmisión de alimentación y datos a través de un único cable de Ethernet. Consulte la siguiente ilustración para conectar la cámara a un conmutador con capacidad para PoE mediante un cable de Ethernet.



#### ● Si se utiliza un conmutador no PoE

Utilice un inyector de alimentación PoE (opcional) para conectar la cámara con el conmutador no PoE.



## 6 Asignación de la dirección IP

1. Ejecute el "Asistente de instalación 2" en el directorio Software Utility del CD de software.
2. El programa realizará un análisis de su entorno de red. Una vez analizada la red, haga clic en el botón "Siguiente" para continuar el programa.
3. El programa buscará los receptores de vídeo, los servidores de vídeo o las cámaras de red de VIVOTEK situados en la misma red local.
4. Tras una breve búsqueda, aparecerá la ventana del instalador principal. Haga doble clic sobre la dirección MAC que coincida con la que está impresa en la etiqueta de la cámara o con el número de serie impreso en la etiqueta del paquete para abrir una sesión de gestión de la navegación con la cámara de red.

## 7 Listo para su uso

1. Una sesión de navegación con la cámara de red debería aparecer como se muestra a continuación.
2. Debería visualizar el vídeo en directo proveniente de su cámara. También puede instalar el software de grabación de 32 canales que viene en el CD del software si realiza un despliegue de múltiples cámaras. Para más información sobre los detalles de la instalación, consulte los documentos relacionados.



Recupere vídeo en directo mediante exploradores web o software de grabación.



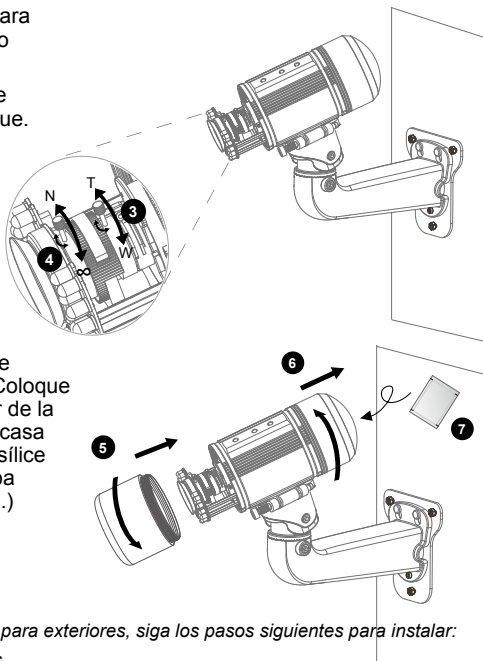
3. Desatornille el control de zoom para ajustar el factor de zoom. Cuando termine, fije el control de zoom.

4. Desatornille el control de enfoque para ajustar el intervalo de enfoque. Cuando termine, fije el control de enfoque.

5. Ajuste la carcasa de las lentes.

6. Abra la carcasa posterior.

7. Rasgar la bolsa de recolección de aluminio y quitar el gel de sílice. Coloque el gel de sílice en la parte interior de la cubierta posterior y apriete la carcasa posterior. (Reemplazar el gel de sílice con un nuevo si usted abre la tapa trasera después de la instalación.)



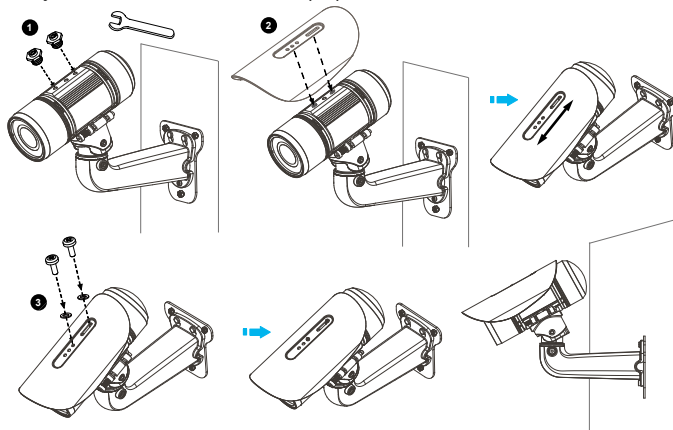
### **Nota**

*Si desea utilizar la visera proporcionada para exteriores, siga los pasos siguientes para instalar:*

1. *Apriete los dos tornillos suministrados.*

2. *Coloque la visera proporcionada en la Cámara de red y deslícela hasta la posición deseada.*

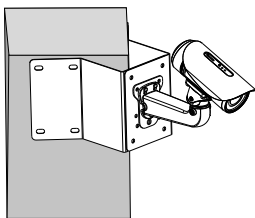
3. *Fije la visera con los dos tornillos proporcionados.*



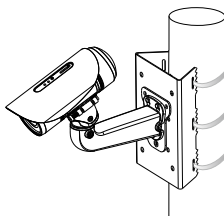
## 8 Accesorios

VIVOTEK también ofrece otros accesorios para aplicaciones versátiles, tal y como se puede observar en las ilustraciones siguientes. Visite la página web oficial de VIVOTEK para obtener más información sobre adquisición de accesorios.

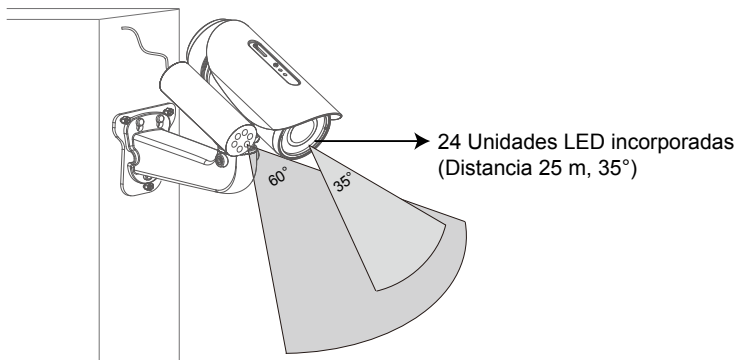
Soporte de montaje para esquinas



Soporte de montaje postes



Iluminador IR (Distancia 30 m, 60°)



El iluminador IR de 30 m y 60° amplía la cobertura de la cámara de red y reduce el efecto halo que rodea a las imágenes capturadas.



P/N:625018001G Rev. 1.1

All specifications are subject to change without notice.  
Copyright © 2012 VIVOTEK INC. All rights reserved.



**VIVOTEK INC.**

6F, No.192, Lien-Cheng Rd., Chung-Ho, New Taipei City, 235, Taiwan, R.O.C.  
| T: +886-2-82455282 | F: +886-2-82455532 | E: sales@vivotek.com

**VIVOTEK USA, INC.**

2050 Ringwood Avenue, San Jose, CA 95131  
| T: 408-773-8686 | F: 408-773-8298 | E: salesusa@vivotek.com