



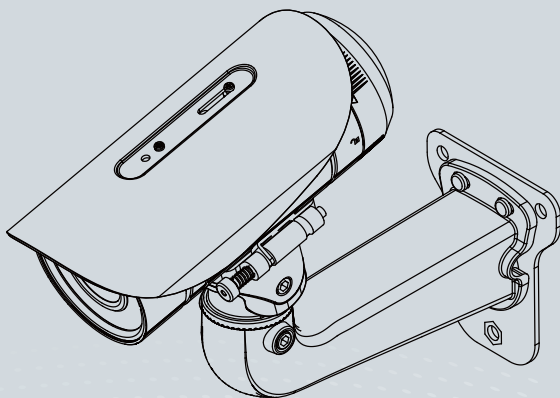
IP8371E Bullet
Network Camera

Quick Installation Guide

English | 繁體中文 | 簡體中文 | 日本語 | Français | Español | Deutsch | Português | Italiano | Türkçe | Polski | Русский | Český | Svenska | Nederlands

Dansk | Indonesia | العربية

3MP • 30M IR • Smart Focus System • IP67 •
Cable Management





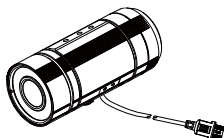
Avvertenza prima dell'installazione

- Spegnerne immediatamente la videocamera di rete se questa presenta fumo o un odore insolito.
- Consultare il manuale dell'utente per le temperature di esercizio.
- Non collocare la videocamera di rete su superfici instabili.
- Non toccare la videocamera di rete durante i temporali.
- Non inserire alcun oggetto nella videocamera di rete.
- Non far cadere la videocamera di rete.

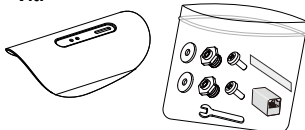
1

Verifi care il contenuto della confezione

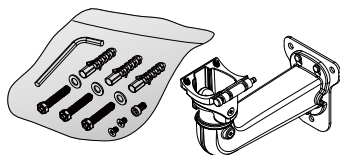
- IP8371E con un cavo Rj45



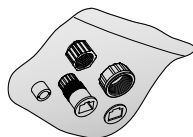
- Schermo solare / Chiave / Femmina RJ45 / Adattatore femmina / Nastro biadesivo / Viti



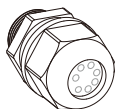
- Staffa per montaggio a parete



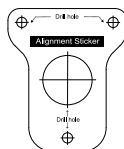
- Connettore impermeabile RJ45 per alloggiamento Ethernet



- Connettore impermeabile (di scorta)



- Adesivo di allineamento / Essiccante



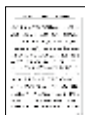
● Guida di installazione rapida



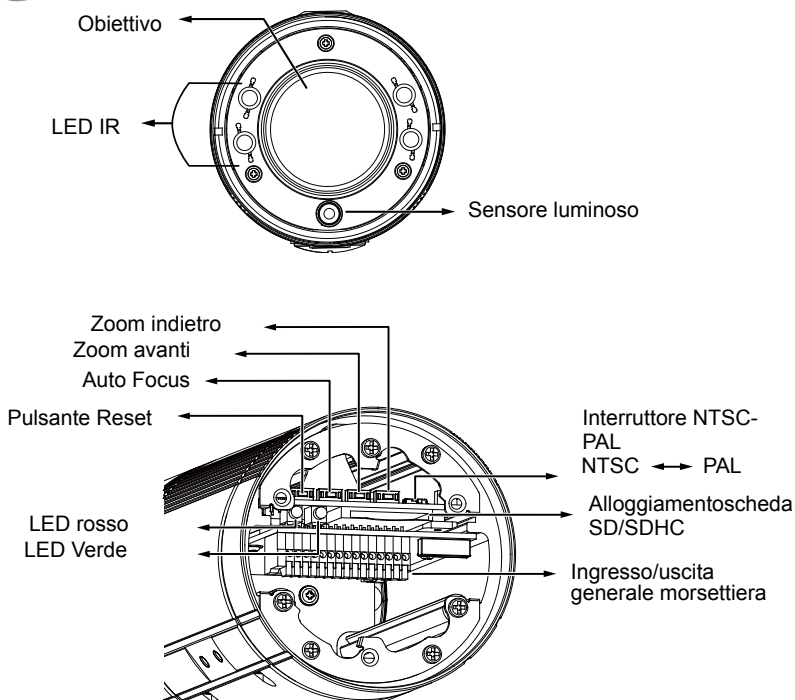
● CD software



● Scheda garanzia



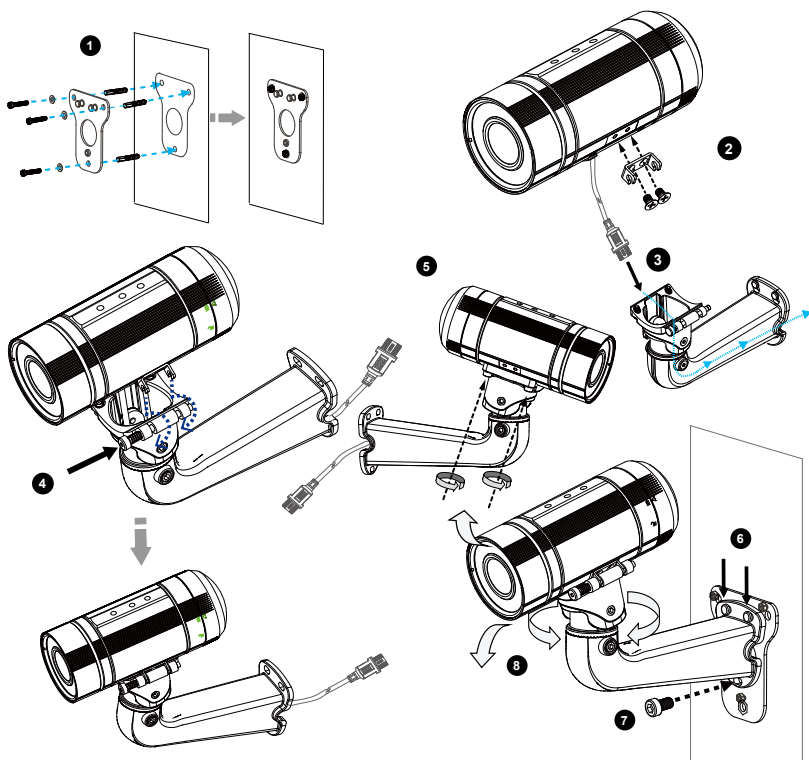
2 Descrizione caratteristiche fisiche



3

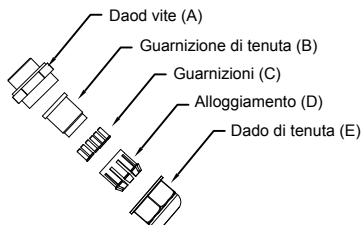
Installazione hardware

1. Fissare alla parete l'autoadesivo di allineamento. Praticare quattro fori nel muro. Inserire nei fori, usando il martello, i quattro tasselli in plastica in dotazione, e fissare la piastra utilizzando le viti fornite.
2. Fissare i supporti al lato della telecamera di rete con due viti.
3. Inserire il cavo RJ45 attraverso l'apertura anteriore della staffa per montaggio a parete. (Se si vogliono utilizzare dispositivi esterni come sensori o allarmi, vedere la procedura di installazione riportata nelle pagine che seguono.)
4. Inserire la morsa a molla e agganciarla all'apertura della staffa per il montaggio a parete.
5. Fissare le due viti sull'altro lato della staffa per il montaggio a parete.
6. Fissare la staffa per il montaggio a parete sulla piastra.
7. Fissare la staffa per il montaggio a parete utilizzando la vite fornita in dotazione.
8. Regolare l'angolazione della staffa per il montaggio a parete in modo che punti verso l'area interessata.

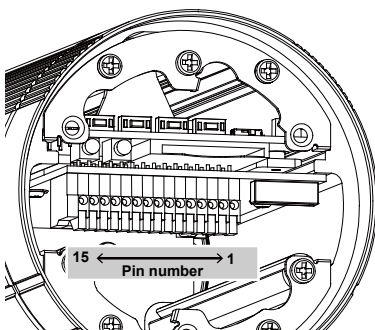
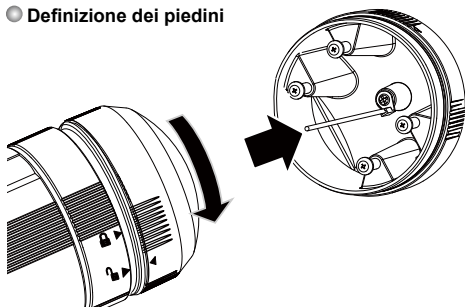


Connettore stagno

● Componenti del connettore impermeabile

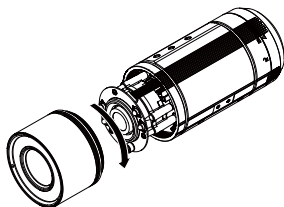


● Definizione dei piedini



IMPORTANTE:

Se si ha necessità di aprire il coperchio anteriore, accertarsi di serrarlo bene successivamente in modo da garantire l'impermeabilità della telecamera.

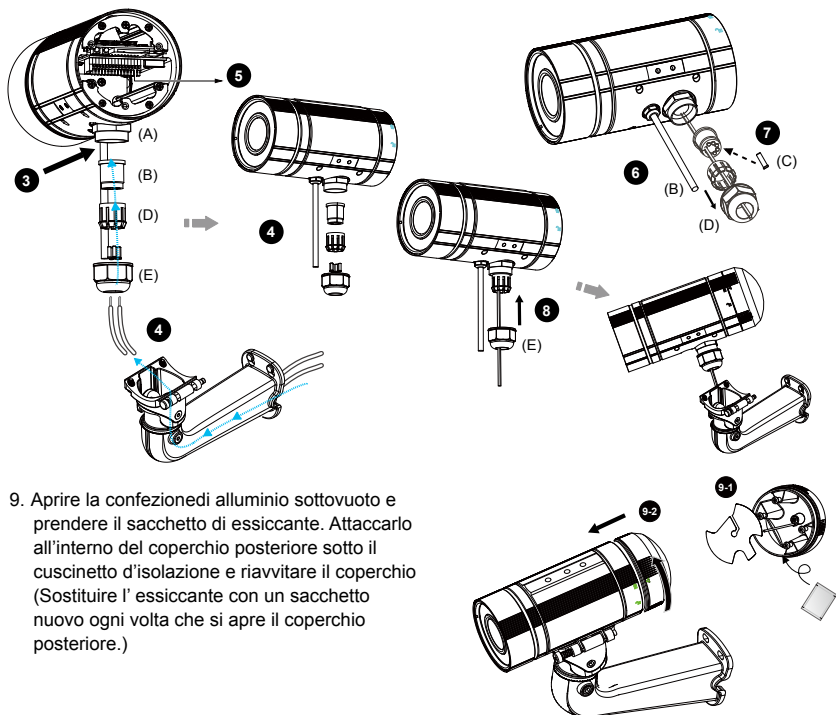


Definizione dei piedini

1	CA 24V IN
2	CA 24V IN
3	CC12V+ IN
4	CC12V- IN
5	DI-
6	DI+
7	DO-
8	DO+
9	N/C
10	N/C
11	EXT_MIC
12	Audio Out
13	Audio Massa
14	Uscita TV
15	GND

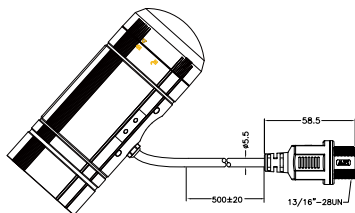
● Procedure di montaggio

1. Smontare i componenti del connettore stagno nelle parti da (A) a (E) come mostrato sopra.
2. Aprire il coperchio posteriore della Telecamera di rete.
3. Togliere il tappo in gomma dalla parte inferiore della Telecamera di rete e serrare bene il bullone (A).
4. Potete scegliere di usare degli ingressi CA24V o CC12V come sorgente di alimentazione, fare passare i conduttori di tensione attraverso la staffa per il montaggio alla parete e il connettore impermeabile (E → D → B → A) come mostrato nell'illustrazione riportata sotto. Quindi fare riferimento alla definizione dei piedini per collegarli al blocco generale del terminale di I/O. Nota: il diametro consigliato dei cavi è da 2,0 a 2,8 mm.
5. Se si dispone di dispositivi esterni quali sensori e allarmi, far passare i cavi attraverso la staffa per il montaggio a parete e il connettore impermeabile (E → D → B → A) come mostrato nell'illustrazione riportata sotto. Quindi fare riferimento alla definizione dei piedini per collegarli al blocco generale del terminale di I/O. Nota: il diametro consigliato dei cavi è da 2,0 a 2,8 mm.
6. Inserire la guarnizione (B) nell'alloggiamento (D).
7. Inserire le guarnizioni (C) nei fori della guarnizione (B) per evitare umidità.
8. Serrare bene il dado di chiusura (E).

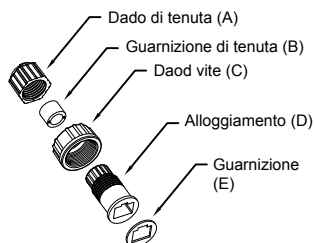


Connettore cavo RJ45

● Dimensioni cavo RJ45 (unità: mm)

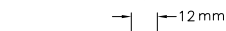


● Componenti del connettore impermeabile



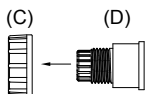
● Procedure di montaggio

- 1** Preparare il cavo Ethernet e rimuovere parte della guaina.

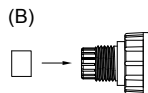


Diametro consigliato del cavo: O.D. 5.5~7

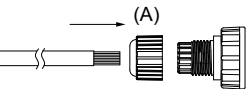
- 2** Inserire l'alloggiamento nel dado della vite.



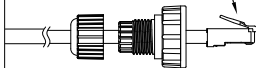
- 3** Inserire la guarnizione di tenuta nell'alloggiamento.



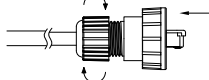
- 4** Far passare il cavo Ethernet senza guaina attraverso il dado di tenuta e l'alloggiamento.



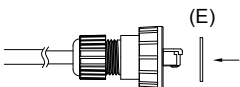
- 5** Bloccare il cavo utilizzando una presa RJ45.



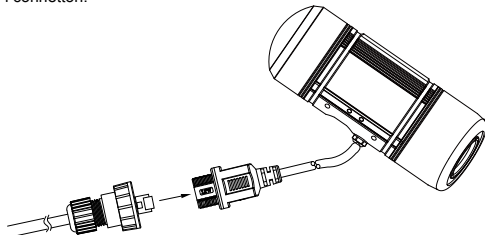
- 6** Premere la presa RJ45 nell'alloggiamento, quindi fissare completamente il dado di tenuta.



- 7** Collegare la guarnizione alla parte anteriore dell'alloggiamento.



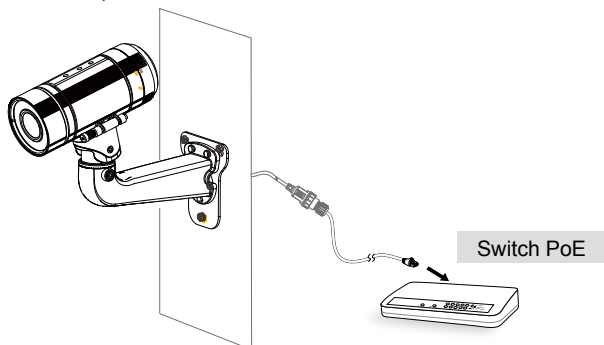
- 8** Collegare il cavo Ethernet al cavo RJ45 e fissare completamente i connettori.



Power over Ethernet (PoE)

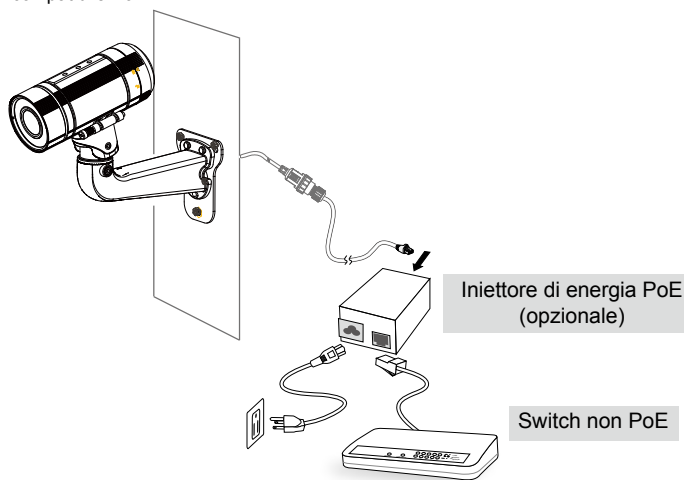
● Quando si utilizza uno switch compatibile PoE

La videocamera è compatibile PoE, ossia consente la trasmissione di energia e dati attraverso un singolo cavo Ethernet. Consultare l'illustrazione seguente per collegare la videocamera a uno switch compatibile PoE tramite cavo Ethernet.



● Quando si utilizza uno switch non compatibile PoE

Utilizzare un iniettore di energia PoE (opzionale) da collegare tra la videocamera e lo switch non compatibile PoE.



6 Assegnazione dell'indirizzo IP

1. Eseguire l'Installazione guidata 2 nella directory Software Utility del CD software.
2. Il programma eseguirà l'analisi dell'ambiente di rete. Dopo aver analizzato la rete, fare clic sul pulsante "Avanti" per continuare il programma.
3. Il programma cercherà i ricevitori video, i server video o le videocamere di rete VIVOTEK sulla stessa LAN.
4. Dopo una breve ricerca, verrà visualizzata la finestra principale di installazione. Per aprire una sessione di gestione del browser con la telecamera di rete, fare doppio clic sull'indirizzo MAC corrispondente a quello stampato sull'etichetta della telecamera, o al numero seriale sull'etichetta della confezione.

7 La videocamera è pronta all'uso

1. Si deve aprire una sessione del browser con la telecamera di rete.
2. Deve essere possibile guardare il video in diretta dalla telecamera. È inoltre possibile installare il software di registrazione a 32 canali dal CD del software in una distribuzione di diverse telecamere. Per i dettagli dell'installazione, fare riferimento alla documentazione relativa.



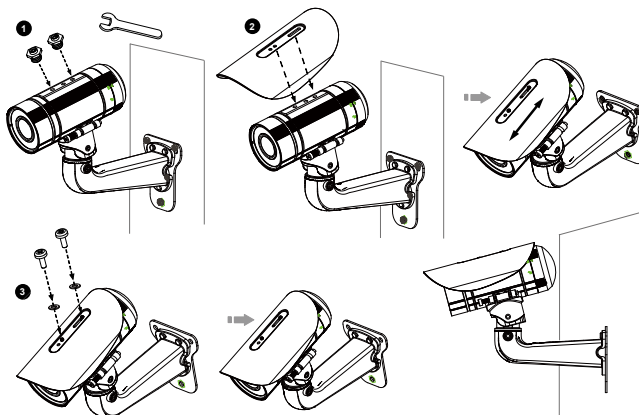
Per ulteriori informazioni sull'installazione, consultare il manuale dell'utente presente sul CD software.



Nota:

Se si desidera utilizzare lo schermo solare in situazioni esterne, attenersi ai passi seguenti per l'installazione:

1. Stringere le due viti testaesagonali fornite.
2. Applicare lo schermo solare alla videocamera di rete, facendolo scorrere nella posizione desiderata.
3. Fissare lo schermo solare mediante le due viti in dotazione.

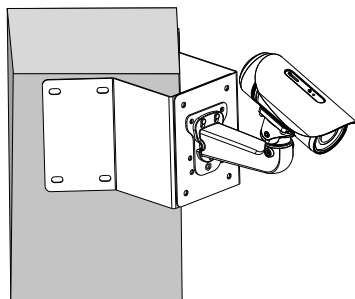


8

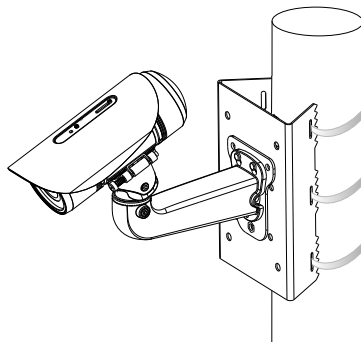
Accessori

VIVOTEK fornisce anche altri accessori per applicazioni versatili come quelle indicate nelle seguenti illustrazioni. Consultare il sito VIVOTEK per maggiori informazioni sull'acquisto.

Staffa di montaggio per angolo



Staffa di montaggio per asta



P/N:625021200G Rev. 1.0

All specifications are subject to change without notice.
Copyright © 2013 VIVOTEK INC. All rights reserved.



VIVOTEK INC.

6F, No.192, Lien-Cheng Rd., Chung-Ho, New Taipei City, 235, Taiwan, R.O.C.
| T: +886-2-82455282 | F: +886-2-82455532 | E: sales@vivotek.com

VIVOTEK USA, INC.

2050 Ringwood Avenue, San Jose, CA 95131
| T: 408-773-8686 | F: 408-773-8298 | E: salesusa@vivotek.com