



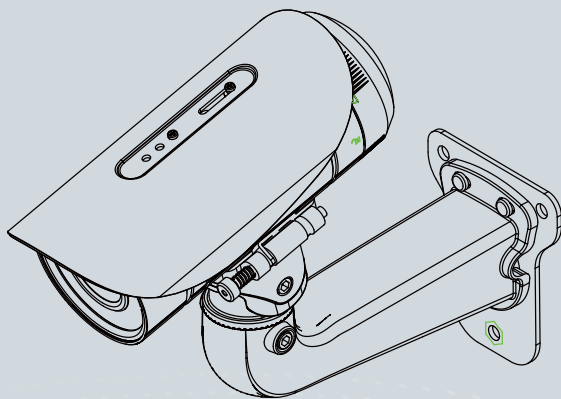
IP8372 Bullet Network Camera

# Quick Installation Guide

English | 繁体中文 | 简体中文 | 日本語 | Français | Español | Deutsch | Português | Italiano | Türkçe | Polski | Русский | Český | Svenska | Nederlands

Dansk | Indonesia | العربية

Outdoor • Day & Night • Weather-proof • IP67 •  
Cable Management





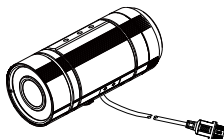
## Aviso antes da instalação

- Desligue a Câmara de Rede se vir fumo ou sentir cheiros estranhos.
- Não coloque a Câmara de Rede em superfícies instáveis.
- Não introduza nenhum objecto dentro da Câmara de Rede, como agulhas.
- Consulte o manual do utilizador para obter informações sobre a temperatura de funcionamento.
- Não toque na Câmara de Rede quando houver trovoadas.
- Não deixe cair a Câmara de Rede.

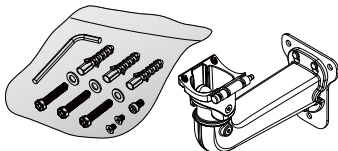
1

## Verifi que o conteúdo da embalagem

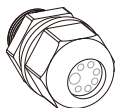
- IP8372 com um Cabo RJ45



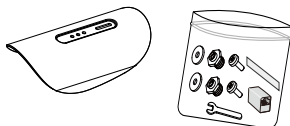
- Suporte para Montagem Na Parede



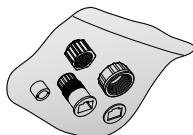
- Conector Impermeável (para utilização de reserva)



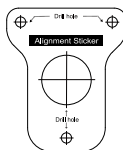
- Protector Solar / Chave Inglesa / Acoplador Fêmea / Fêmea RJ45/ Fita de Lado Duplo / Parafusos



- Conector Impermeável para Compartimento Ethernet RJ45



- Autocolante de alinhamento / Saco Dessecante



● Guia de Instalação Rápida



● CD do software

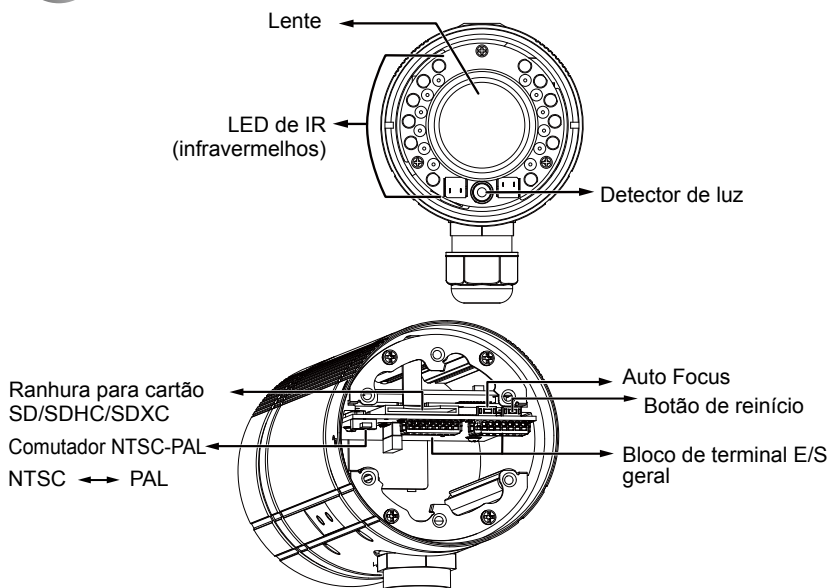


● Cartão de garantia



2

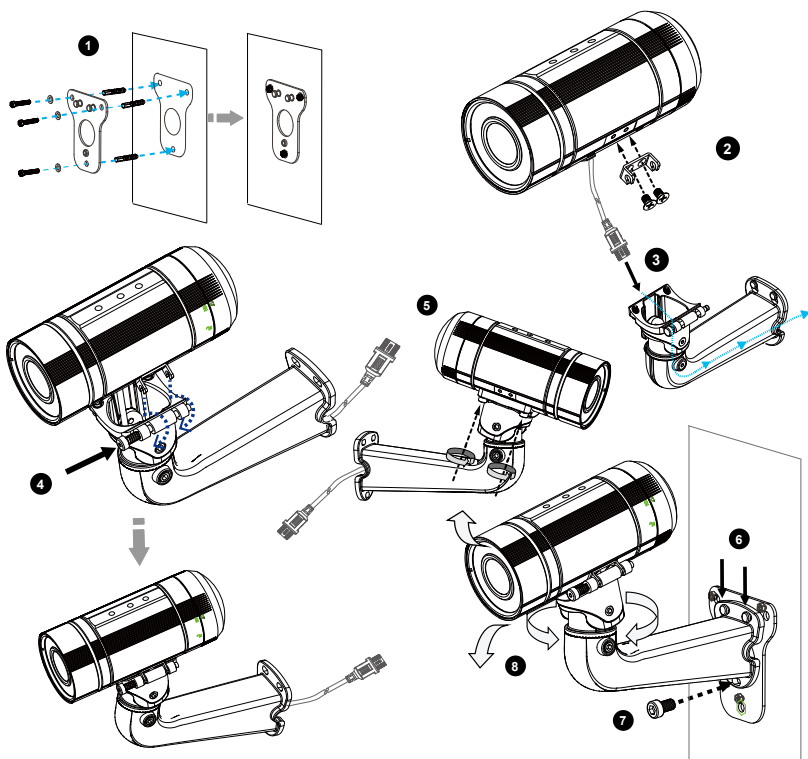
Descrição física



## 3

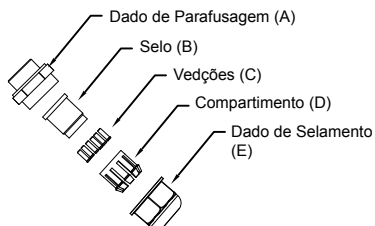
## Instalacao de Hardware

1. Cole o autocolante de alinhamento na parede. Perfurar quatro buracos na parede. Em seguida martele as âncoras nos buracos e fixe a placa com os parafusos fornecidos.
2. Fixe o suporte de intersecção na lateral da Câmara de Rede com dois parafusos.
3. Alimente o cabo RJ45 através da abertura frontal do suporte para montagem na parede. (Se quiser utilizar dispositivos externos tais como sensores e alarmas, consulte os passos de montagem na página seguinte.)
4. Aperte a fechadura com mola e enganche o suporte na fenda do suporte para montagem na parede.
5. Fixe os dois parafusos no outro lado do suporte para montagem na parede.
6. Pendure o suporte para montagem na parede sobre a placa.
7. Fixe o suporte para montagem na parede com o parafuso fornecido.
8. Ajuste o ângulo do suporte para montagem na parede para mirar a área de tiro.

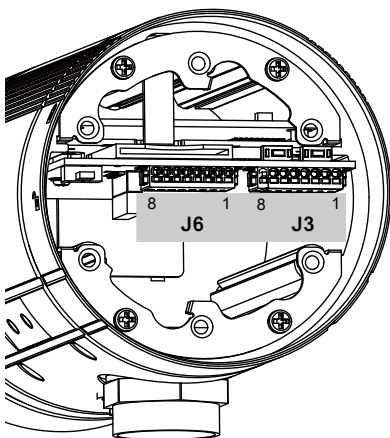
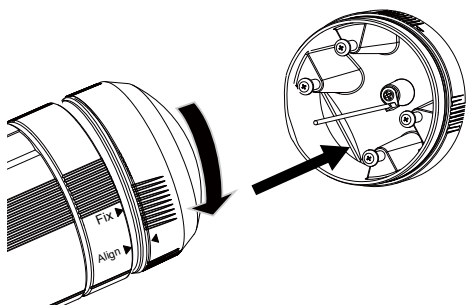


## Conector Impermeável

### ● Componentes do Conector Impermeável



### ● Definição do Pino



#### J3

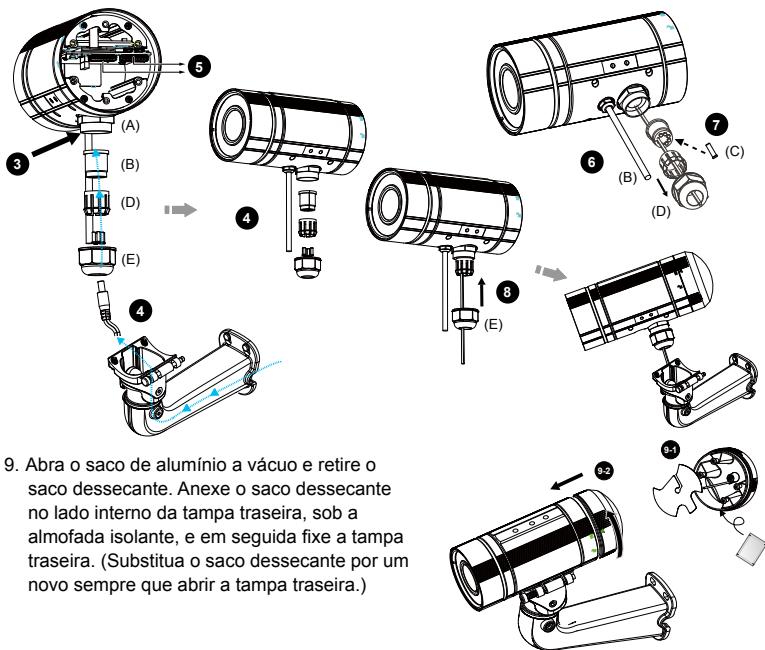
|   |                   |
|---|-------------------|
| 1 | Do+ (12V)         |
| 2 | Saída Digital     |
| 3 | Entrada Digital 1 |
| 4 | Terra             |
| 5 | Entrada Digital 2 |
| 6 | Terra             |
| 7 | Saída de TV +     |
| 8 | Saída de TV -     |

#### J6

|   |                         |
|---|-------------------------|
| 1 | MIC Ext.                |
| 2 | Terra do Áudio          |
| 3 | Saída de linha do Áudio |
| 4 | Terra do Áudio          |
| 5 | Terra                   |
| 6 | DC 12V+                 |
| 7 | AC 24V-                 |
| 8 | AC 24V+                 |

## ● Passos de Montagem

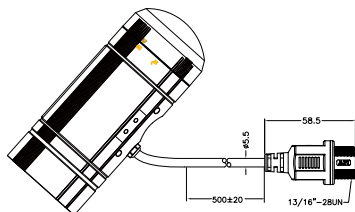
1. Desmontar os componentes do conector impermeável na parte (A) ~ (E) como mostrado acima.
2. Abra a tampa traseira da Câmara de Rede.
3. Remova o bloqueador de borracha da parte inferior da Câmara de Rede e fixe a porca do parafuso (A) firmemente.
4. Se precisar de energia extra para dispositivos externos, alimente o cabo de energia pelo suporte para montagem na parede e pelo conector impermeável (E → D → B → A) como mostrado na ilustração abaixo. Em seguida ligue o cabo de energia ao soquete. Nota: Existem 7 buracos na vedação (B), e o buraco mais grande com uma rachadura no lado é específico para o cabo de energia.
5. Se você tiver dispositivos externos tais como sensores e alarmas, alimente os cabos pelo suporte para montagem na parede e pelo conector impermeável (E → D → B → A) como mostrado na ilustração abaixo. Em seguida consulte a definição do pino para ligá-los ao bloco do terminal geral E/S. Nota: A calibração recomendada do cabo é de 2.0 ~ 2.8mm.
6. Aperte a vedação (B) no compartimento (D).
7. Insira as vedações (C) nos buracos vazios na vedação (B) para evitar humidade.
8. Fixe a porca de vedação (E) firmemente.



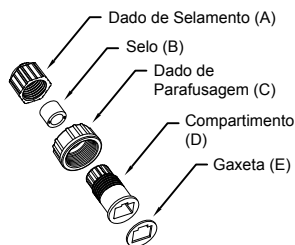
9. Abra o saco de alumínio a vácuo e retire o saco dessecante. Anexe o saco dessecante no lado interno da tampa traseira, sob a almofada isolante, e em seguida fixe a tampa traseira. (Substitua o saco dessecante por um novo sempre que abrir a tampa traseira.)

**Conector de Cabo RJ45**

● Dimensão de Cabo RJ45 (unidade: mm)

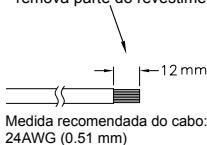


● Componentes do Conector Impermeável

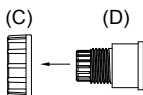


## ● Passos de Montagem

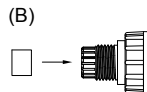
- 1** Prepare um cabo Ethernet e remova parte do revestimento.



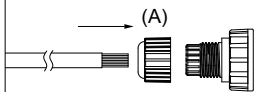
- 2** Introduza o compartimento no dado de parafusagem.



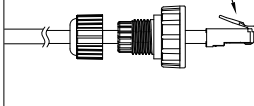
- 3** Introduza o selo no compartimento.



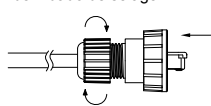
- 4** Introduza o cabo decapado Ethernet pelo dado de selamento e pelo compartimento.



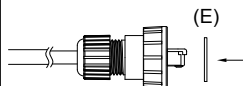
- 5** Prenda o cabo com um conector RJ45.



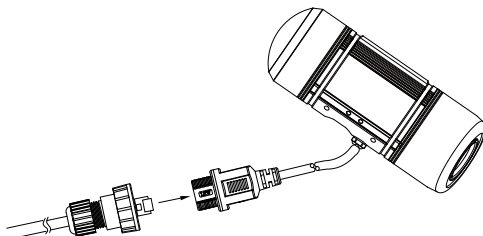
- 6** Aperte o conector RJ45 para dentro do compartimento, em seguida aperte bem dado de selagem.



- 7** Fixe a gaxeta na parte da frente do compartimento.

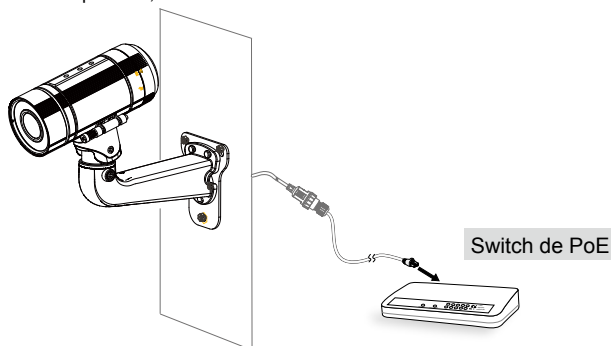


- 8** Ligue o cabo Ethernet ao cabo RJ45 e fixe bem os conectores.

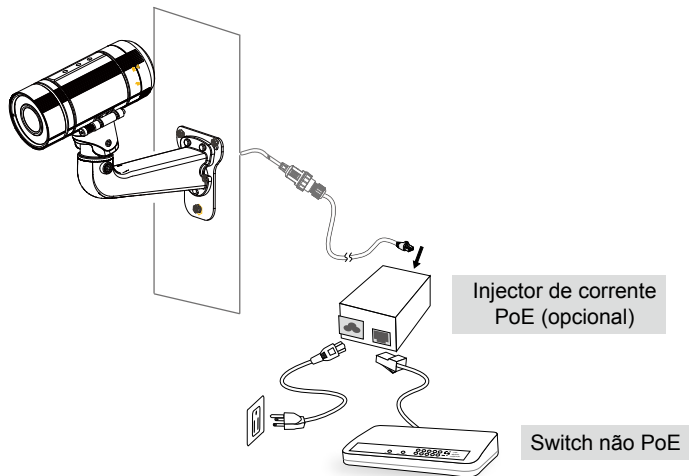


**Alimentação através da Ethernet (Power over Ethernet - PoE)****● Quando utilizar um switch activado por PoE**

A câmara é compatível com PoE, permitindo a transmissão de energia e de dados através de um único cabo de Ethernet. Consulte a ilustração seguinte para ligar a câmara a um switch activado por PoE, através de um cabo de Ethernet.

**● Quando utilizar um switch não PoE**

Utilize um injector de corrente PoE (opcional) para ligar a câmara e o switch não PoE.





## 6

## Atribuição de um endereço de IP

1. Execute o "Assistente de instalação 2" que se encontra no directório Utilitários de Software no CD de software.
2. O programa procederá à análise do seu ambiente de rede. Após a análise da rede, clique no botão "Next" ("Seguinte") para continuar o programa.
3. O programa procura os Receptores de Vídeo VIVOTEK, os Servidores de Vídeo ou as Câmaras de Rede na mesma LAN.
4. Depois de uma busca breve, a janela do instalador principal aparecerá. Faça um clique duplo no endereço MAC que corresponde ao endereço impresso na etiqueta da câmara ou no número S/N na etiqueta da caixa do pacote para abrir uma sessão de gerenciamento do navegador com a Câmera de Rede.

## 7

## Pronto a Utilizar

1. Uma sessão do navegador com a Câmera de Rede aparecerá como mostrado abaixo.
2. Você poderá ver o vídeo ao vivo a partir da sua câmara. Você poderá instalar também o software de gravação para 32 canais a partir do CD de software em uma aplicação consistindo de múltiplas câmaras. Para os detalhes da sua instalação, consulte aos seus documentos relacionados.

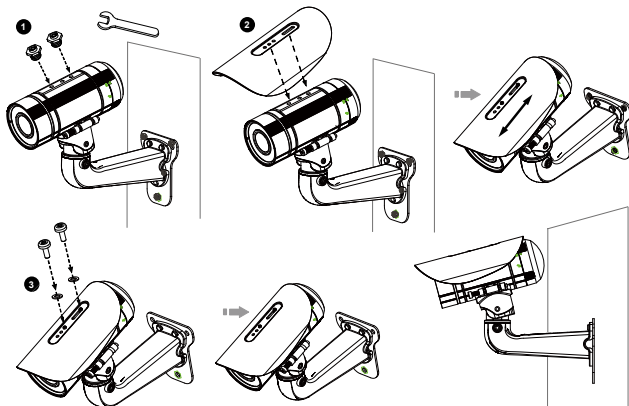


Para outras opções de configuração, consulte o Manual do Utilizador no CD do software.

### **Nota:**

Se pretender utilizar o protector solar fornecido para ambientes ao ar livre, siga os passos seguintes para instalar:

1. Aperte os dois apertadores hex fornecidos.
2. Monte o protector solar fornecido na Câmara de Rede e desloque-o para a posição pretendida.
3. Fixe o protector solar com os dois parafusos fornecidos.

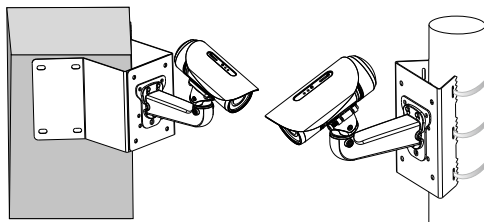


## **8 Acessórios**

VIVOTEK também fornece outros acessórios para aplicações versáteis como mostrado nas seguintes ilustrações. Visite a website oficial da VIVOTEK para maior informação sobre a compra.

Suporte para Montagem  
em Canto

Suporte para Montagem  
em Vara



P/N:625018900G Rev. 1.0

All specifications are subject to change without notice.

Copyright © 2012 VIVOTEK INC. All rights reserved.



**VIVOTEK INC.**

6F, No.192, Lien-Cheng Rd., Chung-Ho, New Taipei City, 235, Taiwan, R.O.C.  
| T: +886-2-82455282 | F: +886-2-82455532 | E: sales@vivotek.com

**VIVOTEK USA, INC.**

2050 Ringwood Avenue, San Jose, CA 95131  
| T: 408-773-8686 | F: 408-773-8298 | E: salesusa@vivotek.com