



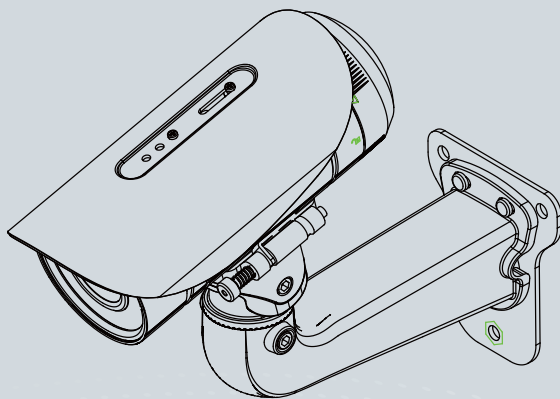
**IP8372** Bullet  
Network Camera

# Quick Installation Guide

English | 繁体中文 | 简体中文 | 日本語 | Français | Español | Deutsch | Português | Italiano | Türkçe | Polski | Русский | Česky | Svenska | Nederlands

Dansk | Indonesia | العربية

Outdoor • Day & Night • Weather-proof • IP67 •  
Cable Management



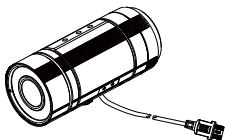


## Перед установкой

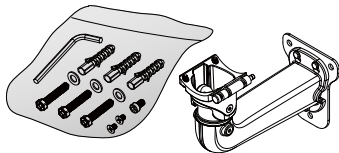
- Отключите питание сетевой видеокамеры, если появился дым или произошло сильное нагревание устройства.
- Запрещается устанавливать сетевую видеокамеру на неровных поверхностях.
- Запрещается вставлять в сетевую видеокамеру какие-либо объекты, например иголки.
- Допустимый для эксплуатации диапазон температур указан в руководстве пользователя.
- Не дотрагивайтесь до сетевой видеокамеры во время грозы.
- Не допускайте падения сетевой видеокамеры.

## 1 Проверка комплекта поставки

- Камера IP8372 с кабелем RJ45



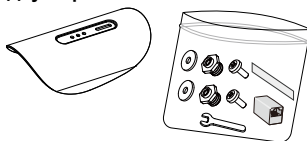
- Настенный кронштейн



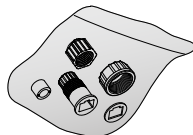
- Водозащитный соединитель (резервный)



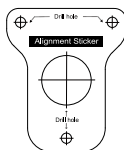
- Светозащитная бленда / Гаечный ключ / Соединитель RJ45 «розетка/розетка» / Двусторонняя лента / Винты



- Водонепроницаемый разъем RJ45 для подключения Ethernet



- Монтажный шаблон / Пакет с сиккативом



- Руководство по быстрой установке
- Компакт-диск с ПО

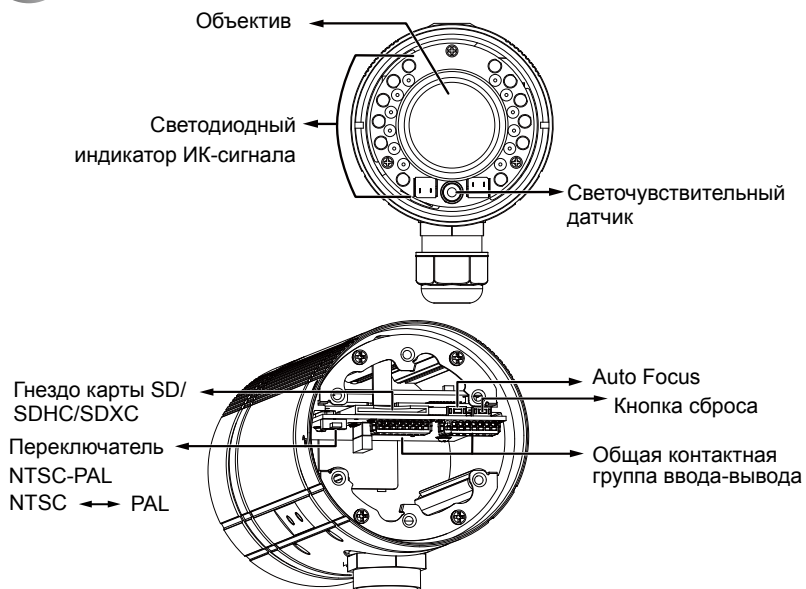


- Гарантийный талон



2

## Описание подсоединений

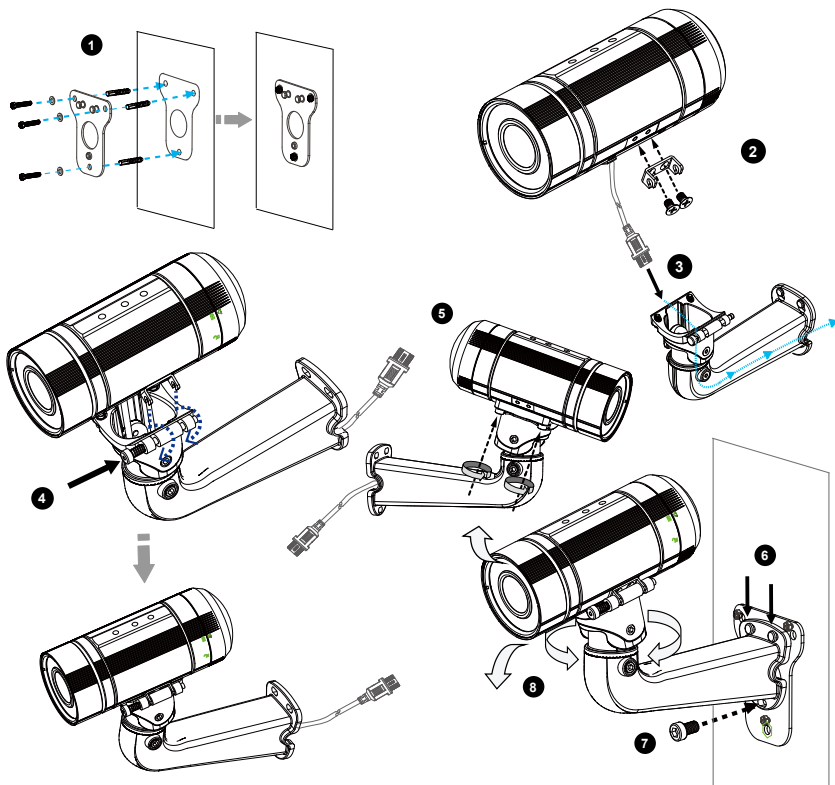


RU-101

## 3

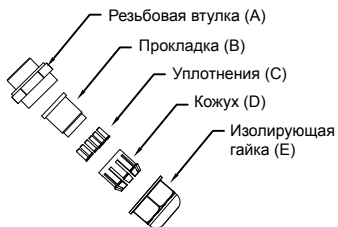
## Монтаж оборудования

1. Прикрепите к стене наклейку для совмещения отверстий. Просверлите в стене четыре отверстия. Затем вбейте в отверстие пластиковый анкер и закрепите панель винтами.
2. Двумя винтами прикрепите переходную скобу к боковой стороне сетевой камеры.
3. Протяните кабель RJ45 через переднее отверстие настенного кронштейна. (При необходимости использовать внешние устройства, такие как датчики и сигнализаторы, следуйте пошаговой процедуре сборки, приведенной на следующей странице).
4. Нажмите на пружину и подвесьте кронштейн за паз настенного кронштейна.
5. Закрепите настенный кронштейн двумя винтами с другой стороны.
6. Подвесьте настенный кронштейн на плиту.
7. Закрепите настенный кронштейн с помощью прилагаемого винта.
8. Отрегулируйте угол настенного кронштейна, чтобы охватить зону съемки.

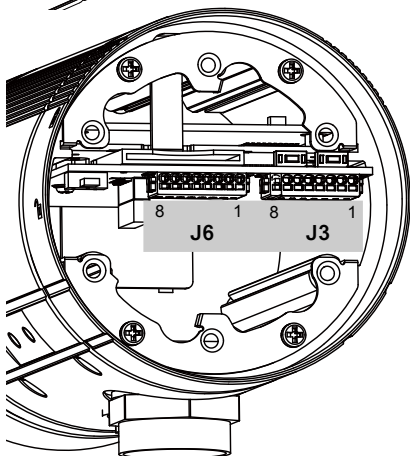
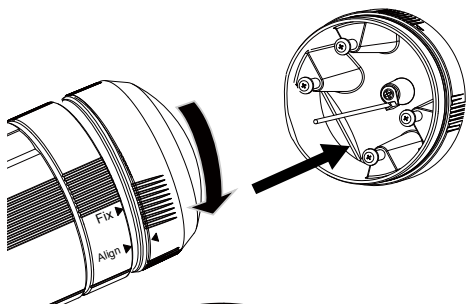


## Водонепроницаемый разъем

### ● Части влагозащитного соединителя



### ● Назначение контактов



#### J3

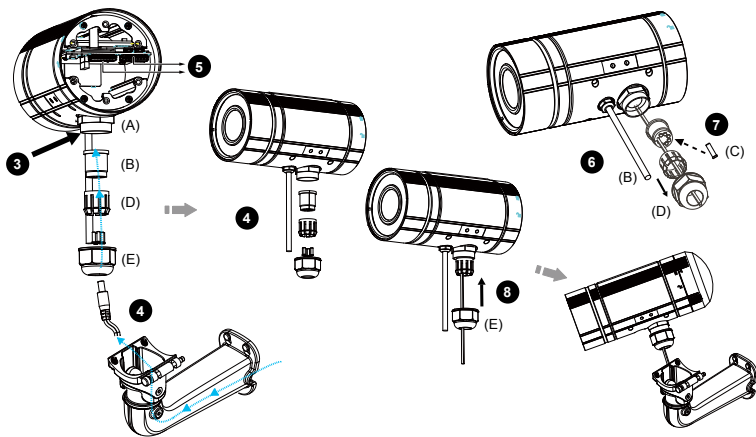
1	Do+ (12V)
2	Цифр. выход
3	Цифр. вход 1
4	Земля
5	Цифр. вход 2
6	Земля
7	Вых. ТВ +
8	Вых. ТВ -

#### J6

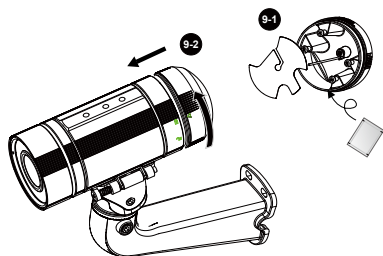
1	Внеш. МИК.
2	Земля аудио
3	Вых. аудио (лин.)
4	Земля аудио
5	Земля
6	DC 12В +
7	AC 24В -
8	AC 24В +

## ● Порядок сборки

1. Разберите компоненты водонепроницаемого разъема на части от (А) до (Е), как показано выше.
2. Откройте заднюю крышку сетевой камеры.
3. Снимите резиновую пробку с нижней части сетевой камеры и туго затяните гайку (А).
4. Если для подключения внешних устройств необходима дополнительная мощность, протяните силовую кабель через настенный кронштейн и водонепроницаемый разъем (Е → D → В → А →), как показано на рисунке ниже. Затем подключите шнур питания к розетке. Примечание: на уплотнителе (В) имеется 7 отверстий. Самое широкое отверстие с пазом на стороне предназначено для шнура питания.
5. При наличии внешних устройств, таких как датчики и сигнализаторы, протяните кабели через настенный кронштейн и водонепроницаемый разъем (Е → D → В → А), как показано на рисунке ниже. Затем, следуя назначению контактов, подключите их к блоку главного терминала ввода/вывода. Примечание: рекомендуемый диаметр кабеля составляет от 2,0 до 2,8 мм.
6. Протолкните уплотнитель (В) в корпус (D).
7. Вставьте уплотнители (С) в пустые отверстия на прокладке (В), чтобы избежать попадания влаги.
8. Плотно затяните уплотнительную гайку (Е).



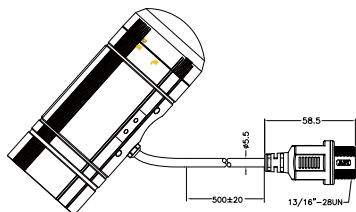
9. Вскройте алюминиевую фольгу вакуумной упаковки и выньте пакет с сиккативом. Прикрепите пакет с сиккативом внутри задней крышки под изолирующей прокладкой, и затяните заднюю крышку. (Пакет с сиккативом следует заменять при каждом открытии задней крышки.)



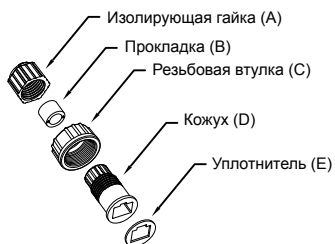
## 4 Монтаж кабелей

### Соединитель кабеля RJ45

● Внешний размер кабеля RJ45 (в мм)

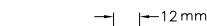


● Части влагозащитного соединителя



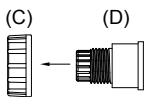
● Порядок сборки

- 1 Подготовьте кабель Ethernet и снимите часть оплетки.

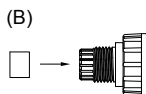


Рекомендуемый калибр провода:  
24AWG (0,51 мм)

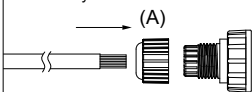
- 2 Вставьте кожух в резьбовую втулку.



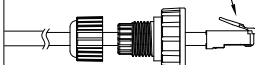
- 3 Вставьте прокладку в кожух.



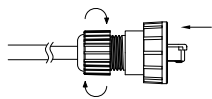
- 4 Пропустите кабель Ethernet с зачищенной оплеткой через изолирующую гайку и кожух.



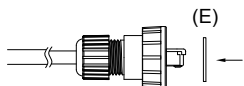
- 5 Зажмите кабель в штекселе RJ45.



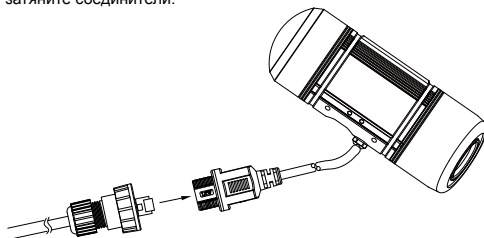
- 6 Вставьте штексель RJ45 в кожух и плотно затяните изолирующую гайку.



- 7 Присоедините уплотнитель спереди кожуха.



- 8 Подсоедините кабель Ethernet к кабелю RJ45, и плотно затяните соединители.

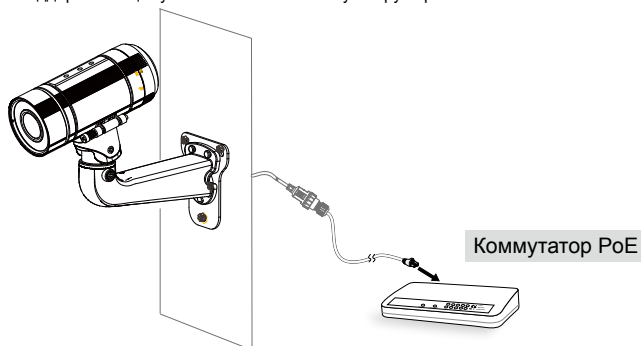


## 5 Развертывание в сети

### Power over Ethernet (PoE)

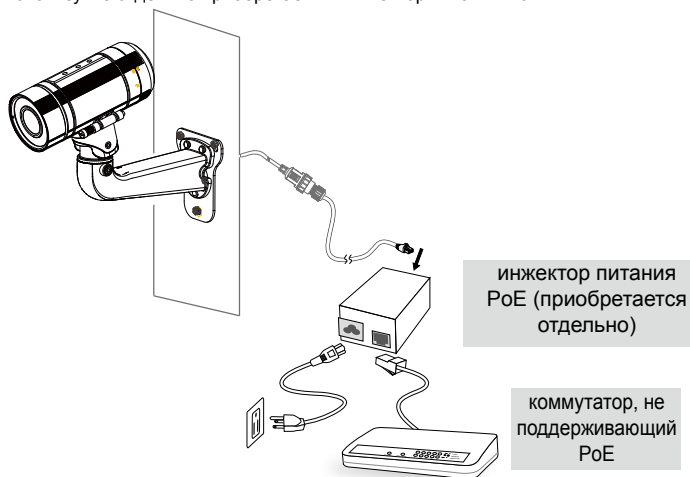
#### ● При использовании коммутатора, поддерживающего технологию PoE

Сетевая видеочкамера поддерживает технологию PoE, а это значит, что по одному и тому же кабелю Ethernet возможны и подача питания, и передача данных. Порядок подключения сетевой видеочкамеры к поддерживающему технологию PoE коммутатору через кабель Ethernet показан на рисунке.



#### ● При использовании коммутатора, не поддерживающего технологию PoE

Для подключения сетевой видеочкамеры к коммутатору, не поддерживающему PoE, используйте отдельно приобретаемый инжектор питания PoE.





## 6 Назначение IP-адреса

1. Запустите мастер установки 2 (Installation Wizard 2), который находится в каталоге Software Utility на компакт-диске с программным обеспечением.
2. Программа выполнит анализ сетевого окружения. Чтобы продолжить работу с программой, после завершения анализа нажмите кнопку Next (Далее).
3. Программа выполнит поиск видеоресиверов, видеосерверов, а также сетевых камер VIVOTEK, расположенных в пределах одной и той же локальной сети.
4. После короткого поиска появится главное окно программы установки. Дважды щелкните на MAC-адресе, который совпадает с адресом, указанным на ярлыке камеры, или с серийным номером на упаковочной этикетке, чтобы начать сеанс веб-управления сетевой камерой.

## 7 Начало работы

1. При запуске сеанса связи с сетевой камерой через веб-браузер появится следующее окно.
2. Вы должны увидеть видеоизображение с камеры. При развертывании системы, включающей несколько камер, вы можете также установить с программного компакт-диска программу 32-канальной записи. Сведения по ее установке см. в соответствующей документации.

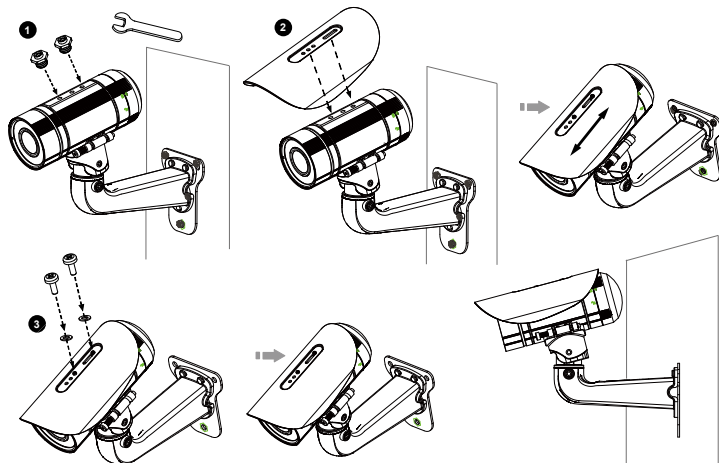


Для получения информации о дальнейшей настройке обратитесь к руководству пользователя, содержащемуся на компакт-диске с программным обеспечением.

## **Примечание:**

Если входящую в комплект поставки светозащитную бленду планируется использовать на улице, выполните следующие действия для установки:

1. Вверните два прилагаемых шестигранных соединителя.
2. Прикрепите к сетевой видеокамере светозащитную бленду и закрепите ее в нужном положении.
3. Зафиксируйте светозащитную бленду двумя винтами (входят в комплект поставки).

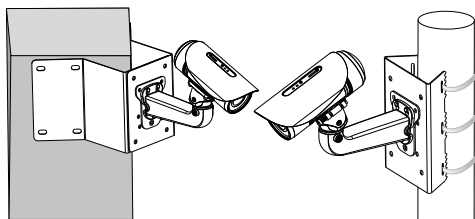


## **8** **Аксессуары**

VIVOTEK также предоставляет другие аксессуары для широкого применения. Они представлены на следующих рисунках. Для получения более подробной информации о покупке, посетите официальный веб-сайт VIVOTEK.

Угловой кронштейн

Штативный кронштейн



P/N:625018900G Rev. 1.0

All specifications are subject to change without notice.

Copyright © 2012 VIVOTEK INC. All rights reserved.



**VIVOTEK INC.**

6F, No.192, Lien-Cheng Rd., Chung-Ho, New Taipei City, 235, Taiwan, R.O.C.  
| T: +886-2-82455282 | F: +886-2-82455532 | E: sales@vivotek.com

**VIVOTEK USA, INC.**

2050 Ringwood Avenue, San Jose, CA 95131  
| T: 408-773-8686 | F: 408-773-8298 | E: salesusa@vivotek.com