



ND8301 Network Video Recorder

Quick Installation Guide

English | 繁體中文 | 簡體中文 | 日本語 | Français | Español | Deutsch | Português | Italiano | Türkçe | Polski | Русский | Česky | Svenska | Nederlands

Dansk | Indonesia | العربية

VAST inside • HD Local Display •
Full Integration with VIVOTEK Cameras





Aviso antes da instalação

- Desligue o Gravador de Vídeo de Rede se vir fumo ou sentir cheiros estranhos.
- Não coloque o Gravador de Vídeo de Rede próximo de fontes de calor como, por exemplo, um televisor ou um forno.
- Mantenha o Gravador de Vídeo de Rede afastado da luz solar directa.
- Não tente remover ou desinstalar o software no IDE flash montado. Você não deverá nem abrir o chasis. Se fizer isso anulará a nossa garantia.
- Mantenha o Gravador de Vídeo em Rede longe da água. Se a câmara estiver molhado, desligue imediatamente.
- Consulte o manual do utilizador para obter informações sobre a temperatura de funcionamento.
- Não utilize o Gravador de Vídeo de Rede em locais onde haja muita humidade.

1

Verifi que o conteúdo da embalagem

● ND8301



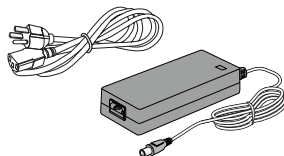
● CD do software



● Cartão de garantia



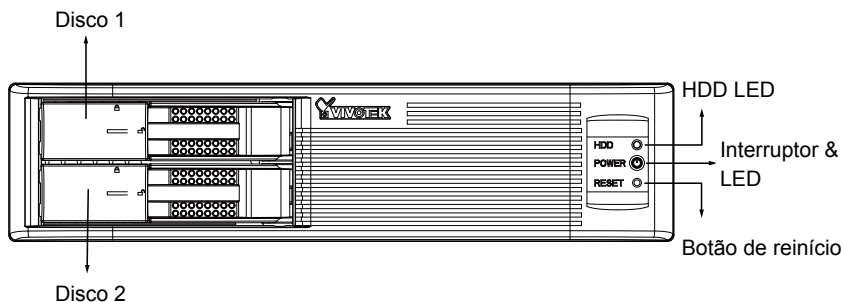
● Cabo de Alimentação & Adaptador



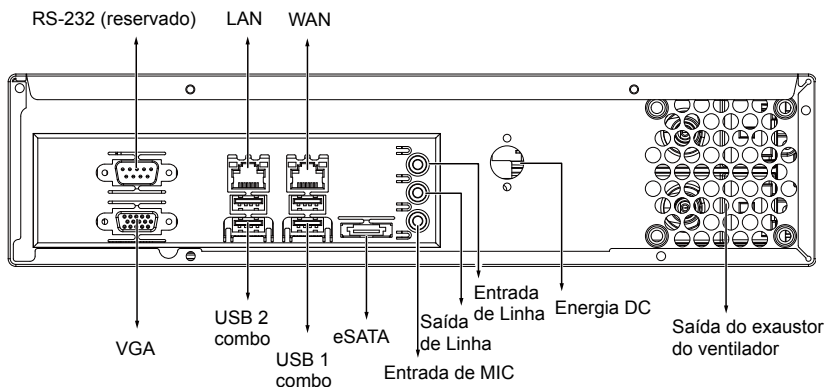
● Guia de Instalação Rápida



Vista Frontal



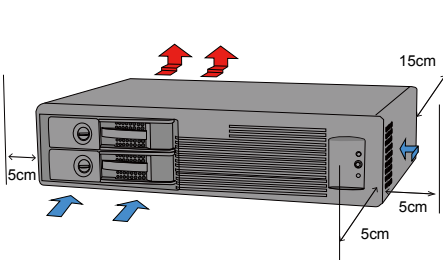
Vista Traseira



IMPORTANTE:

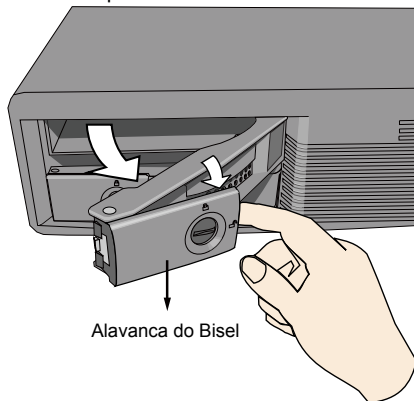
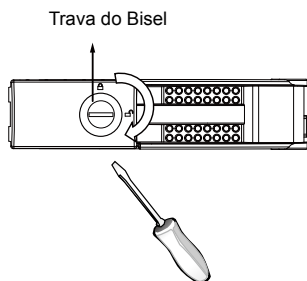
É importante deixar um espaço de 15 cm no lado posterior do chasis. O espaço é requerido para assegurar um fluxo de ar adequado pelo chasis para ventilar o calor. Um espaço de 5 cm é requerido também em ambos os lados do chasis.

Para garantir operação normal, mantenha o fluxo de ar ambiental. Não bloqueie o fluxo de ar ao redor do chasis tal como colocando o sistema em um gabinete fechado.

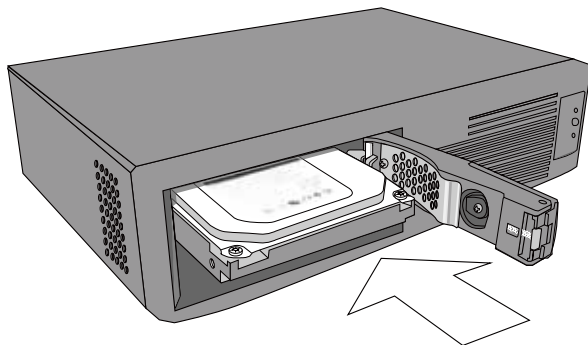


Disco(s) duro(s) SATA são fornecidos pelo usuário. O gravador de vídeo da rede pode acomodar facilmente a maioria dos discos duros SATA comercializados.

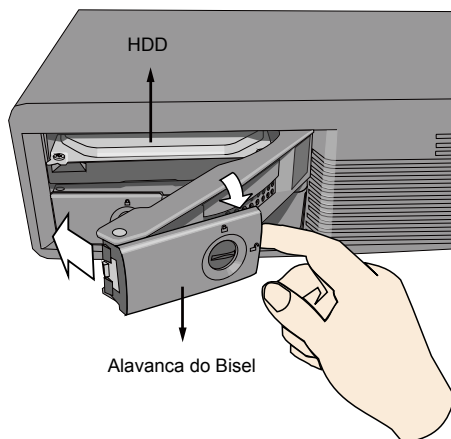
1. Use uma chave de fenda com ponta achatada para desbloquear a trava do bisel giratório. Abra o bisel do compartimento da unidade puxando a alavanca dela.



2. Instale seu disco duro na unidade. Coloque suavemente o disco do compartimento da unidade com o lado da sua etiqueta voltada para cima e o lado do conector voltado internamente ao chasis. Pressione o disco duro. Páre de pressioná-lo ao sentir a resistência de contato.



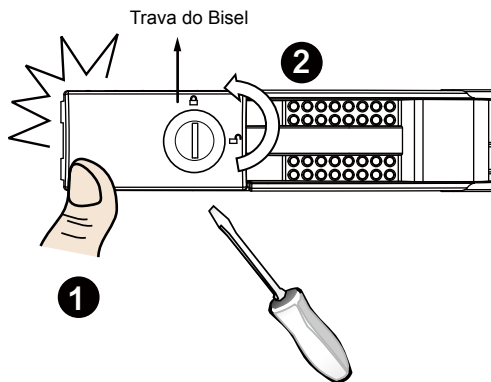
3. Feche o bisel do compartimento da unidade.



4. 4-1. Pressione a margem esquerda do bisel do compartimento da unidade encaixando-o no lugar.

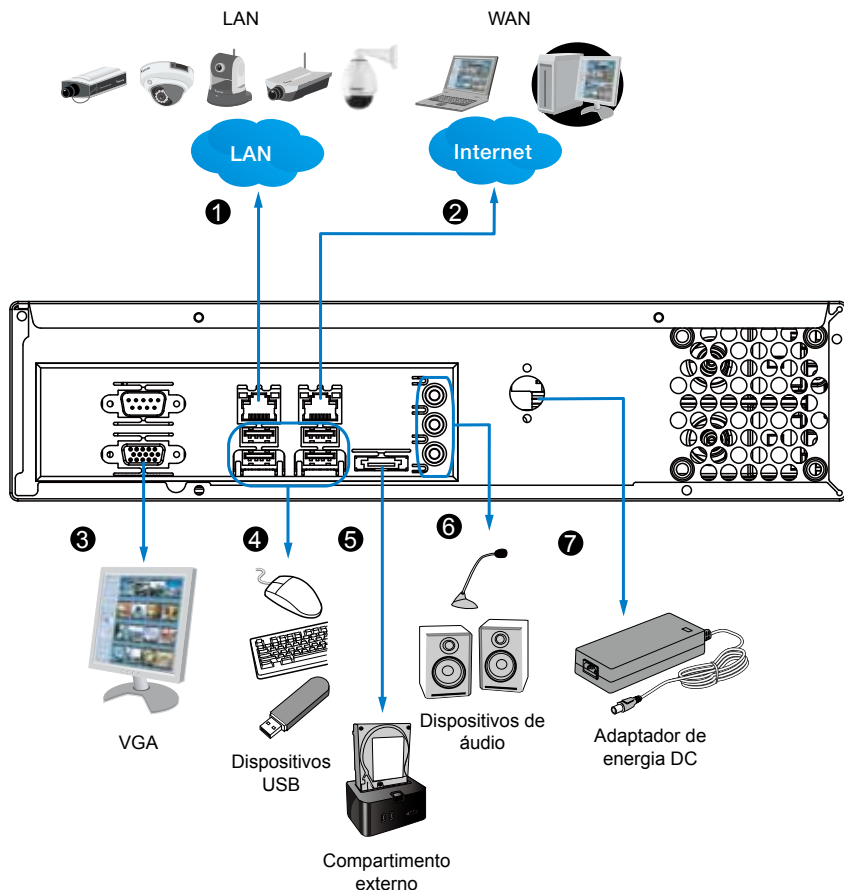
4-2. Use uma chave de fenda com ponta achatada para girar a trava do bisel para a posição "travada".

Você deve sempre travar o bisel da unidade quando o compartimento da unidade estiver ocupado. Isto garante que o disco duro esteja bem instalado.



Conexões da Interface

- 1 & 2. Conecte CAT5 ou cabos de melhor qualidade Ethernet nas câmeras através de uma rede local, comutada, ou pelos clientes através da Internet. Consulte a página seguinte para maiores informações.
3. Conecte a porta VGA DB15 a um monitor (com resoluções de até 1920 x 1080).
4. Conecte dispositivos USB tais como teclado e mouse.
5. Se um compartimento externo eSATA for disponível, conecte-o na porta eSATA.
6. Conecte alto-falantes ou microfones nos conectores do telefone.
7. Conecte o adaptador de energia 100 ~ 240 V DC (50 ~ 60 Hz, 5 A) fornecido



5 Configuração Inicial

1. Uma vez que o seu NVR tenha se iniciado, lhe será pedido pelo **Assistente da Instalação**. Você deverá então começar a instalação inicial. O sistema é iniciado a partir de um IDE flash incorporado. Não é necessário nenhuma instalação de software.



2. Digite o nome do Usuário e a Senha padrão como **admin & admin**. Recomenda-se de mudar a senha mais tarde para prevenir acesso não autorizado.
3. Clique **Seguinte** para proceder com a configuração e siga as instruções sobre a tela para terminar o processo de configuração.
4. Note o seguinte quando você mover para a página de **Rede**:
 - 4-1. Se a sua rede local tem um servidor DHCP, você pode selecionar o “**Obter endereço IP automaticamente (DHCP)**”.
 - 4-2. Se a sua porta LAN conecta a um comutador isolado com câmeras anexas a ele, você pode atribuir endereços IP para as câmeras manualmente, e o endereço para a porta LAN para si mesmo.



O IP estático padrão para a porta LAN é 192.168.1.10.

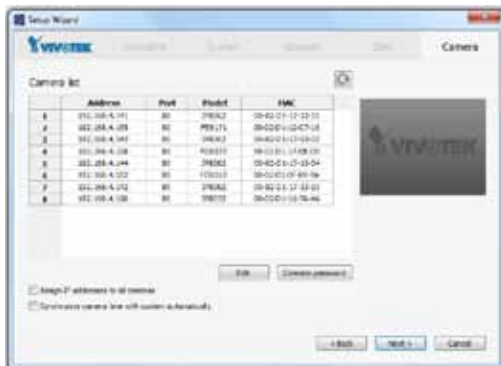
- 4-3. Conecte sua porta WAN a um roteador ou AP com a capacidade de roteamento e em seguida a um DSL ou modém de Cabo.

5. Na página **Disco**, Selecione as unidades de disco clicando nos quadros de escolha em frente das unidades de disco. Selecione **Construir disco único**, **Construir RAID 0**, **RAID 1**, ou outra opção a partir do menu suspenso **Configuração de disco**. Clique **Aplicar** e espere alguns minutos para que a configuração tome efeito.

Consulte a descrição disponível com todo tipo de volume de disco na tela, tal como aqueles para RAID 0 e RAID 1.



6. Na página da Câmera, todas as câmeras conectadas pela rede local devem aparecer em uma **Lista de Câmera** depois de uma busca breve. Você pode atribuir endereços IP manualmente clicando no campo de endereço das câmeras. Você pode também selecionar o quadro de escolhas "Atribuir endereços IP a todas as câmeras" e deixar o NVR atribuir Ips para as câmeras.



Clique **Seguinte** para terminar a instalação inicial. Assegure-se de ter as credenciais de acesso das câmeras para fazer mudanças individuais.

6 Pronto a Utilizar

1. Você estará então na tela **Centro de Controle**. Faça clique duplo nos botões **LiveClient** ou **Reproduzir** para configurar visualização ao vivo e fazer as configurações de gravação.



2. Abra o utilitário LiveClient para mudar a disposição da visualização ao vivo, velocidade dos quadros de transmissão, e outras opções.

3. 3-1. Por ajuste padrão, a janela **Inserir Câmera por Lote** lhe pedirá para recrutar câmeras na sua configuração. Se não fizer isto, você pode entrar o menu **Configuração**, selecionar Gerenciamento de **Câmera > Inserir Câmera por Lote**.



3-2. Clique no botão **Buscar**.



3-3. Selecione câmeras fazendo clique em seus quadros de escolha.

3-4. Clique **OK**, retorne para a janela anterior, e clique no botão **Inserir**.



4. É importante garantir que a visualização ao vivo e a configuração de gravação não excedam os limites do sistema:

Em termos de **exibição local**, o fluxo padrão 1 para visualização ao vivo pode ser configurado com uma resolução de até 30 fps Full HD. Fluxo 1 também é uma fonte para a gravação contínua. Assegure-se de que a resolução **fluxo 1** das suas câmeras não exceda **1080P a 30 fps**.

Compressão	MJPEG				H.264			
Resolução	1080P	720P	VGA	CIF	1080P	720P	VGA	CIF
Velocidade de quadro	15fps				30fps			
taxa de bit / qualidade de vídeo	Good				6Mbps	6Mbps	1Mbps	512kbps
No. de fluxos	-	-	9	16	1	1	3	7

Compressão	MPEG-4			
Resolução	1080P	720P	VGA	CIF
Velocidade de quadro	30fps			
taxa de bit / qualidade de vídeo	6Mbps	6Mbps	1Mbps	512kbps
No. de fluxos	2	2	5	16

O NVR suporta **Dimensionamento de Fluxo Automático**, que ajusta a exibição da transmissão de fluxo automaticamente para um nivelamento eficiente dos recursos do sistema. Se você desativar a função de Dimensionamento de Fluxo Automático e fazer as suas configurações de fluxo manualmente, você deve cumprir com as limitações listadas acima.

5. Depois de inserir as suas câmeras, você pode iniciar o arrastamento das câmeras para as células de visualização e proceder com o resto da configuração. Consulte o seu Manual do Usuário para mais informação.

P/N:625017301G Rev. 1.1

All specifications are subject to change without notice.
Copyright © 2013 VIVOTEK INC. All rights reserved.



VIVOTEK INC.

6F, No.192, Lien-Cheng Rd., Chung-Ho, New Taipei City, 235, Taiwan, R.O.C.
| T: +886-2-82455282 | F: +886-2-82455532 | E: sales@vivotek.com

VIVOTEK Netherlands B.V.

Busplein 36, 1315KV, Almere, The Netherlands
| T: +31 (0)36 5389 149 | F: +31 (0)36 5389 111 | E: saleseurope@vivotek.com

VIVOTEK USA, INC.

2050 Ringwood Avenue, San Jose, CA 95131
| T: 408-773-8686 | F: 408-773-8298 | E: salesusa@vivotek.com