



ND8401 Network Video Recorder

Quick Installation Guide

English | 繁體中文 | 簡體中文 | 日本語 | Français | Español | Deutsch | Português | Italiano | Türkçe | Polski | Русский | Česky | Svenska | Nederlands

Dansk | Indonesia | العربية

VAST inside • HD Local Display •
Full Integration with VIVOTEK Cameras





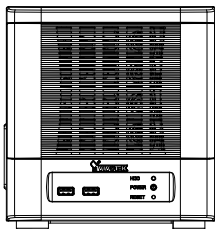
Advertencia antes de la instalación

- Apague el Grabador de Vídeo de Red si aparece humo o algún olor no habitual.
- No coloque el Grabador de Vídeo de Red junto a fuentes de calor, como por ejemplo televisores u hornos.
- Mantenga el Grabador de Vídeo de Red alejado de la luz directa del sol.
- No intente eliminar o desinstalar el software de la unidad flash IDE integrada. No intente abrir el chasis. Hacerlo invalidaría nuestra garantía.
- Mantenga el Grabador de Vídeo de Red alejado del agua. Si el Grabador de Vídeo de Red se moja, apáguelo inmediatamente.
- Consulte el manual del usuario para ver la temperatura de funcionamiento.
- No coloque el Grabador de Vídeo de Red en entornos con mucha humedad.

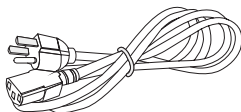
1

Compruebe el contenido del embalaje

- ND8401



- Cable de Alimentación



- CD de software



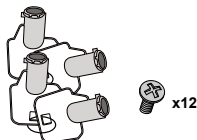
- Guía rápida de instalación



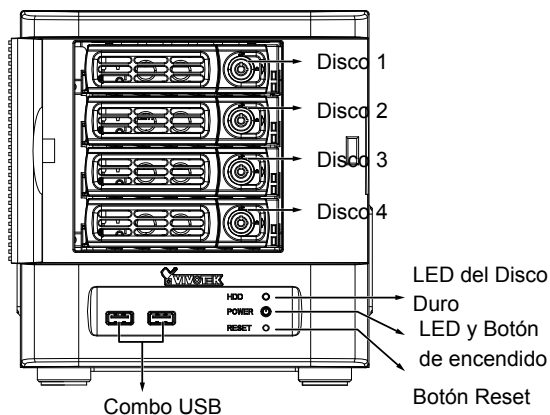
- Tarjeta de garantía



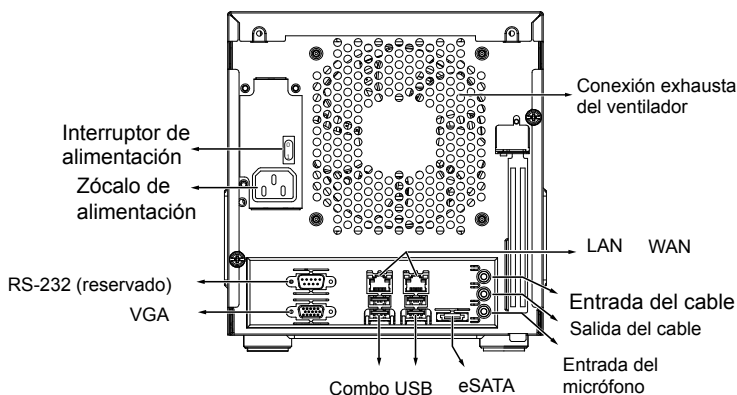
- Tornillos y llaves de la carcasa



● Vista frontal

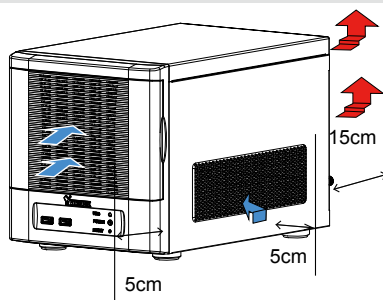


● Vista Posterior

**IMPORTANTE:**

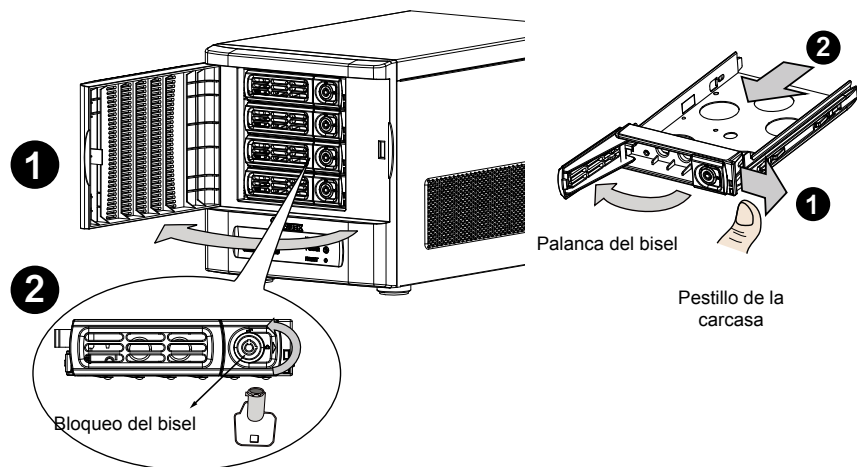
Es importante dejar un espacio de 15 cm en el lado posterior del chasis. Dicho espacio sirve para asegurar un flujo de aire adecuado a través del chasis que disipa el calor. Un espacio de 5 cm también es necesario en ambos laterales del chasis.

Para asegurar un funcionamiento normal, mantenga el flujo de aire ambiental. No bloquee el flujo de aire que rodea al chasis, como colocando el sistema en un armario cerrado.

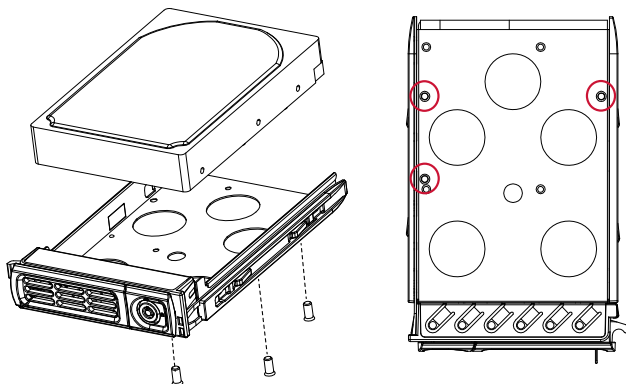


El/los disco/s duro/s SATA los deben suministrar los usuarios. El grabador de vídeo de red puede incorporar con facilidad la mayoría de los discos duros SATA disponibles para la venta.

1. Abra el panel frontal.
2. Utilice la llave de la carcasa para desbloquear el cierre de la carcasa.
3. Abra la carcasa de la bandeja de la unidad moviendo el pestillo de la carcasa hacia el lateral. La palanca de la carcasa se abrirá.



4. Coloque su disco uno en la bandeja de la unidad. Coloque el disco duro con suavidad en la bandeja de la unidad con la etiqueta mirando hacia arriba y el lado del conector mirando hacia el chasis. Gire el disco duro y la bandeja, y luego apriete el disco duro apretando los 3 tornillos.

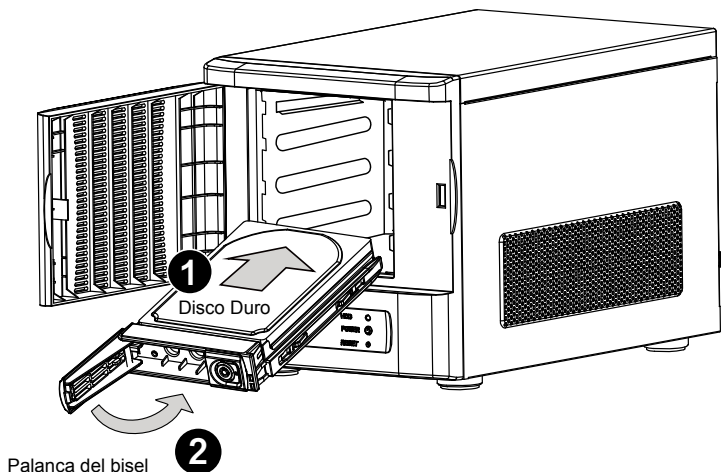




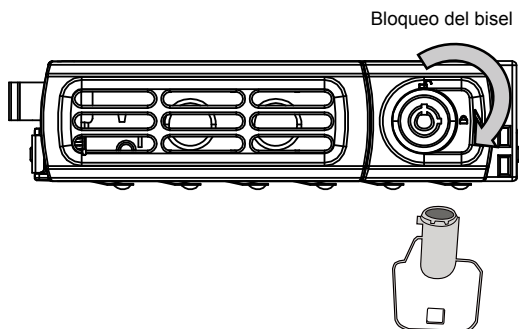
IMPORTANTE:

Evite tocar el circuito del disco duro o los contactos del conector. Si lo hace puede dañar el disco duro por descarga electrostática.

5. Coloque la bandeja de la unidad introduciéndola en la bahía. Cuando esté insertada casi hasta el final, cierre la carcasa. La carcasa fijará la conexión posterior con el panel trasero.

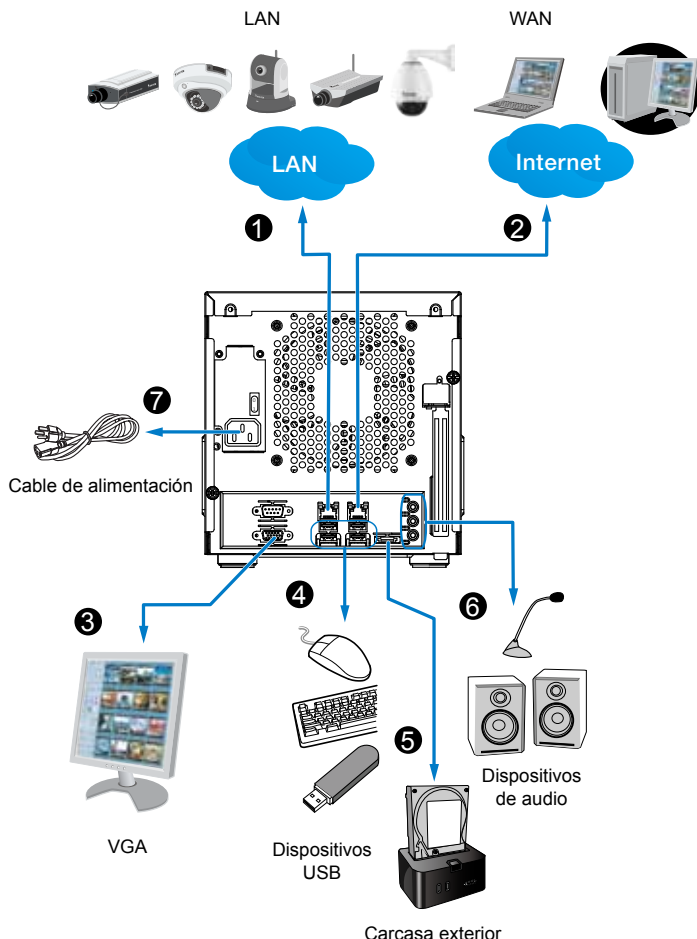


6. Utilice la llave de la carcasa para bloquear la bandeja de la unidad. Repita el proceso para instalar más unidades de disco.

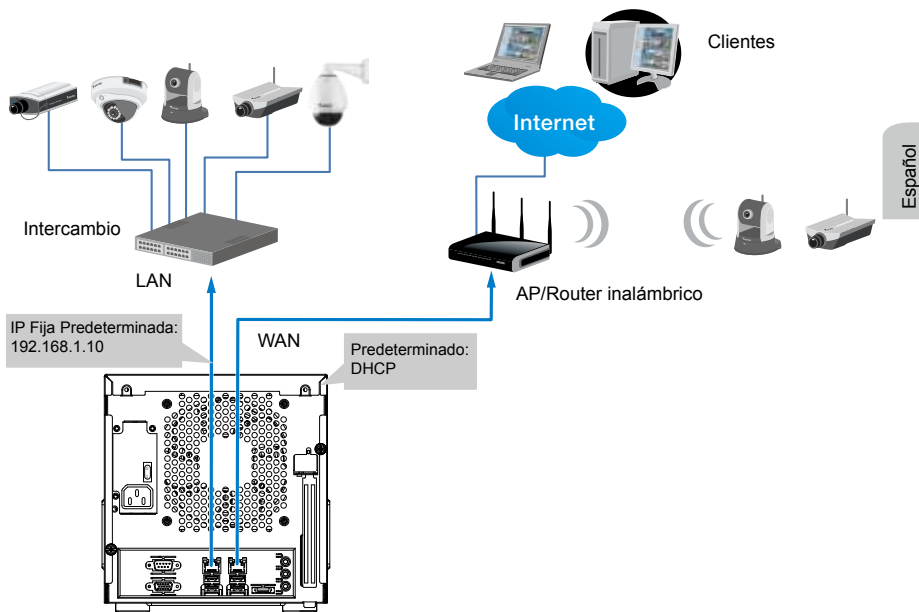


Conexiones de la interfaz

- 1 & 2. Conecte el CAT5 o cables Ethernet de mayor calidad a las cámaras a través de una red local o por clientes a través de internet. Consulte la siguiente página para obtener más información.
3. Conecte el puerto VGA DB15 a un monitor (con resoluciones de has 1920 x 1080).
4. Conecte los dispositivos USB, como el teclado y el ratón.
5. Si hay disponible una carcasa de almacenamiento eSATA, conéctela al puerto eSATA.
6. Conecte los altavoces o el micrófono a los conectores de sonido correspondientes.
7. Conecte el cable de alimentación al zócalo de alimentación 100 a 240V AC. (50 a 60 Hz, 3 a 1 A)



1. Conecte las cámaras de red a los puertos LAN del NVR.
2. Si desea acceder al NVR a través de internet, conecte el NVR a internet a través del puerto WAN. Se puede establecer una consola web desde un ordenador remoto escribiendo <http://<public IP>:3454> en el campo de la dirección URL del navegador. Sin embargo, será necesario el puerto que transfiera al router el puerto TCP.
3. Mueva el interruptor de alimentación (en la parte posterior del chasis) a la posición de encendido (ON), y presione el botón para ejecutar NVR.



NOTA:

Se puede configurar los puertos LAN y WAN en la misma o diferente subred.

Si posee cámaras conectadas a través del puerto WAN, asegúrese de que el puerto WAN adquiere la dirección IP desde un servidor DHCP en el router o AP. Si no fuera así, las cámaras detectadas a través del puerto WAN utilizarán las IPs predeterminadas, como por ejemplo 169.254.xx.xx, y el software Live Cliente no será capaz de detectar su presencia.

5 Configuración inicial

1. Una vez que haya iniciado su NVR, aparecerá el **Asistente de configuración**. Deberá comenzar la configuración inicial. El sistema se arranca desde la unidad flash IDE. No se requiere la instalación de ningún software.



NOTA:

Debe instalar al menos un disco duro para la configuración inicial. De lo contrario, la consola LiveClient no se iniciará.

2. Introduzca el nombre de usuario y la contraseña predeterminados como **admin** y **admin**. Se recomienda que modifique posteriormente la contraseña para evitar cualquier acceso no autorizado.
3. Haga clic en **Siguiente** para proceder con la configuración y siga las instrucciones de la pantalla para finalizar el proceso de configuración.
4. Tenga en cuenta lo siguiente cuando pase a la página **Red**:
 - 4-1. Si su red local tiene un servidor DHCP, puede seleccionar **“Obtener automáticamente la dirección IP (DHCP)”**.
 - 4-2. Si su puerto LAN se conecta a un conmutador aislado con cámaras conectadas al mismo, podrá asignar manualmente las direcciones IP a la cámaras, así como la dirección para el puerto LAN.



La IP estática predeterminada para el puerto LAN es 192.168.1.10.

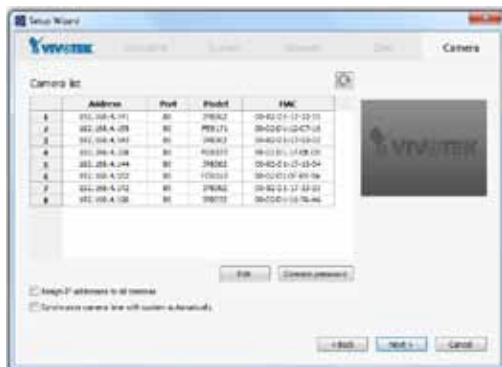
- 4-3. Conecte su puerto WAN a un router o AP con capacidad de enrutamiento y a su vez a un módem DSL o de cable.

5. En la página **Disk (Disco)**, seleccione las unidades de disco haciendo clic en las casillas de verificación frente a las unidades de disco listadas. Seleccione **Build single disk (Crear un único disco)**, **Build RAID0 (Crear RAID0)**, **RAID1 (Crear RAID1)** u otra opción del menú desplegable **Disk configuration (Configuración de discos)**. Haga clic en **Apply (Aplicar)** y espere unos minutos hasta que la configuración tenga efecto.

Consulte en la pantalla la descripción disponible con cada tipo de volumen de disco, como aquellos para RAID 0 y RAID 1.



6. En la página Cámara aparecen todas las cámaras conectadas a través de la red local en la **lista de cámara** tras una breve búsqueda. Puede asignar manualmente las direcciones IP haciendo clic en el campo de dirección de las cámaras. También puede seleccionar la casilla "Asignar las direcciones IP a todas las cámaras" y dejar que el NVR asigne las IP a las cámaras.



Haga clic en **Siguiente** para finalizar la configuración inicial. Asegúrese de que tiene las credenciales de acceso a las cámaras para poder realizar cambios individuales.

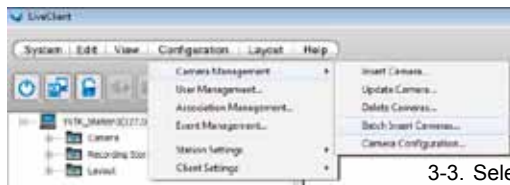
6 Listo para su uso

1. Entonces estará en la pantalla del **Centro de Control**. Haga doble clic en los botones **LiveClient** o **Reproducción** para configurar los ajustes de la vista en directo y de la grabación.



2. Abra la utilidad LiveClient para modificar la distribución de la vista en directo, la tasa de transmisión del streaming de la cámara y otras opciones.

3. 3-1. De forma predeterminada, aparecerá la ventana **Insertar lotes de cámaras** para que pueda añadir cámaras a su configuración.



- 3-2. Haga clic en el botón **Buscar**.



- 3-3. Seleccione las cámaras haciendo clic en sus casillas.

- 3-4. Haga clic en **Aceptar**, vuelva a la pantalla anterior y haga clic en el botón **Insertar**.



4. Es importante asegurarse de que la configuración de la vista en directo y de la grabación no exceda los límites del sistema.

En términos de **pantalla local**, el stream 1 predeterminado para la vista en directo puede ser configurado con una resolución de hasta los 30 cps HD completo. El stream 1 también es una fuente de grabación continua. Asegúrese de que la resolución de las cámaras del **stream 1** no excedan los **1080P a 30 cps**.

Compresión	MJPEG				H.264			
Resolución	1080P	720P	VGA	CIF	1080P	720P	VGA	CIF
Tasa de transmisión	15fps				30fps			
por velocidad en bits / calidad de vídeo	Good				6Mbps	6Mbps	1Mbps	512kbps
Nº de streams	-	-	9	16	1	1	3	7

Compresión	MPEG-4			
Resolución	1080P	720P	VGA	CIF
Tasa de transmisión	30fps			
por velocidad en bits / calidad de vídeo	6Mbps	6Mbps	1Mbps	512kbps
Nº de streams	2	2	5	16

El NVR admite el **Tamaño automático de stream**, que ajusta automáticamente la visualización del streaming para que se adapte de forma eficiente a los recursos del sistema. Si desactiva esta función y configura manualmente los ajustes de su stream, recuerde que deben ajustarse a las limitaciones expuestas anteriormente.

5. Tras haber insertado sus cámaras, puede iniciar a arrastrarlas a las vista en celdas para proceder al resto de la configuración. Consulte su Manual de Usuario para obtener más información.

P/N:625020401G Rev. 1.1

All specifications are subject to change without notice.
Copyright © 2013 VIVOTEK INC. All rights reserved.



VIVOTEK INC.

6F, No.192, Lien-Cheng Rd., Chung-Ho, New Taipei City, 235, Taiwan, R.O.C.
| T: +886-2-82455282 | F: +886-2-82455532 | E: sales@vivotek.com

VIVOTEK Netherlands B.V.

Busplein 36, 1315KV, Almere, The Netherlands
| T: +31 (0)36 5389 149 | F: +31 (0)36 5389 111 | E: saleseurope@vivotek.com

VIVOTEK USA, INC.

2050 Ringwood Avenue, San Jose, CA 95131
| T: 408-773-8686 | F: 408-773-8298 | E: salesusa@vivotek.com