



ND8401 Network Video Recorder

# Quick Installation Guide

English | 繁體中文 | 簡體中文 | 日本語 | Français | Español | Deutsch | Português | Italiano | Türkçe | Polski | Русский | Česky | Svenska | Nederlands

Dansk | Indonesia | العربية

VAST inside • HD Local Display •  
Full Integration with VIVOTEK Cameras





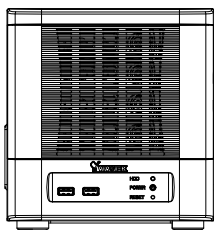
## Avvertenza prima dell'installazione

- Spegnerne immediatamente il registratore video di rete se questa presenta fumo o un odore insolito.
- Non collocare il registratore video di rete vicino a sorgenti di calore come televisori o forni.
- Tenere il registratore video di rete lontano dalla luce diretta del sole.
- Non cercare di rimuovere o disinstallare il software nel flash montato IDE né di aprire il telaio. In tale modo si annullerà la nostra garanzia.
- Tenere il registratore video di rete lontano dall'acqua. Spegnerne immediatamente la telecamera di rete se si bagna.
- Consultare il manuale dell'utente per le temperature di esercizio.
- Non collocare il registratore video di rete in luoghi soggetti ad alta umidità.

## 1

## Verificare il contenuto della confezione

- ND8401



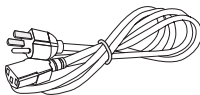
- CD software



- Scheda garanzia



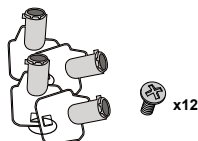
- Cavo di Alimentazione



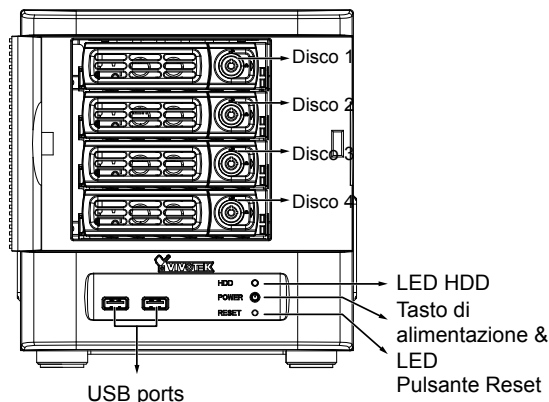
- Guida di installazione rapida



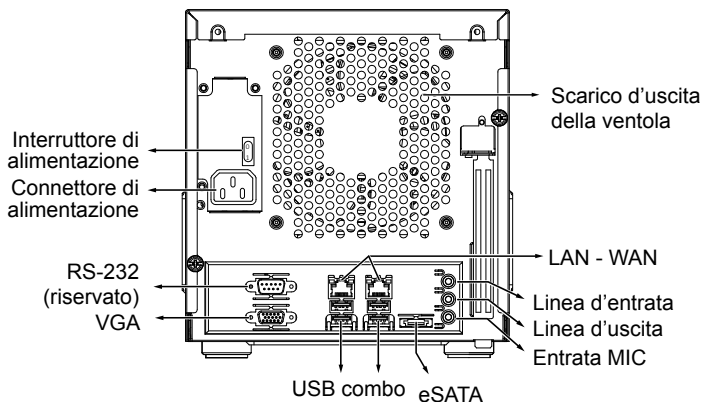
- Viti e chiavi a lunetta



## ● Vista anteriore

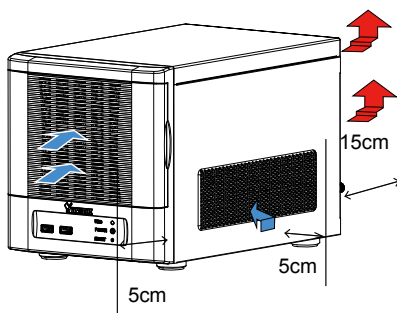


## ● Vista posteriore

**IMPORTANTE:**

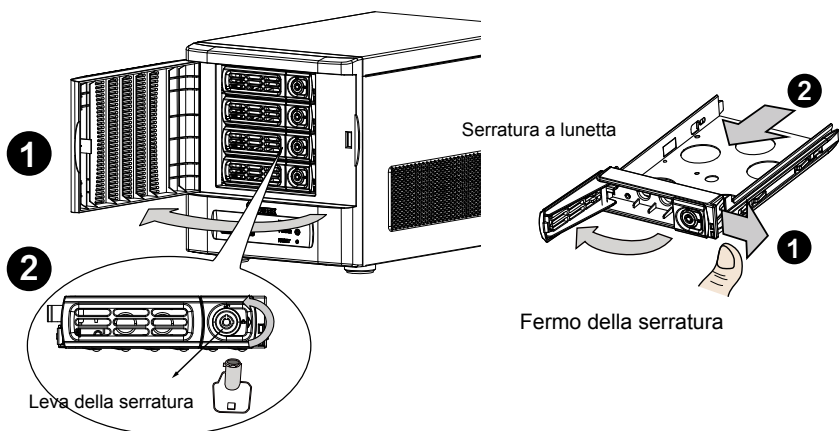
E' importante lasciare uno spazio libero di 15 cm sul retro del telaio. Tale spazio garantisce un adeguato raffreddamento ad aria nel telaio. Sono comunque necessary altri 5 cm di spazio liberi da entrambe le parti del telaio.

Per garantire un normale funzionamento, mantenere l'ambiente ventilato. Non bloccare la circolazione dell'aria, mettendo per esempio il sistema in uno spazio chiuso.

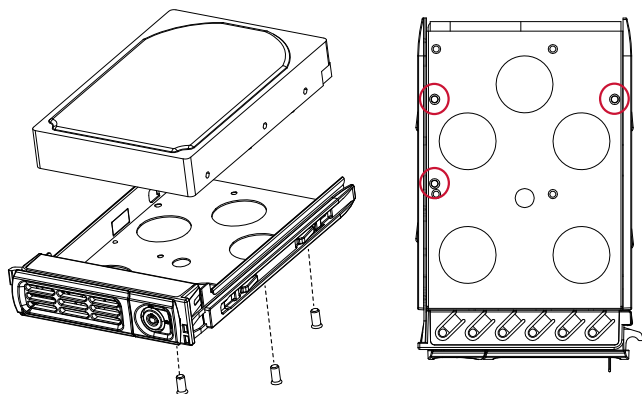


Gli hard disk SATA sono forniti agli utenti. Il registratore video di rete può essere facilmente collegato con la maggior parte degli hard drive SATA in commercio.

1. Aprire il pannello anteriore.
  2. Utilizzare la chiave a lunetta fornita con il corredo per sbloccare la serratura a lunetta.
  3. Aprire la serratura del vassoio dell'unità spostando il fermo della serratura verso il lato.
- La leva della serratura si apre a molla e permette di rimuovere il vassoio dell'unità.



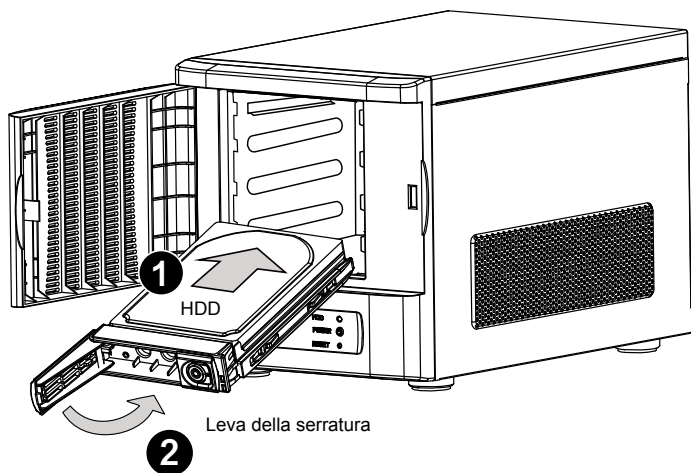
4. Installare il disco rigido nel vassoio dell'unità. Spingere con delicatezza il disco rigido all'interno del vassoio tenendo l'etichetta rivolta verso l'alto e il lato dei connettori rivolti verso l'interno dello chassis. Rovesciare il disco rigido e il vassoio dell'unità, quindi fissare il disco rigido serrando le 3 viti.



**⚠ IMPORTANTE:**

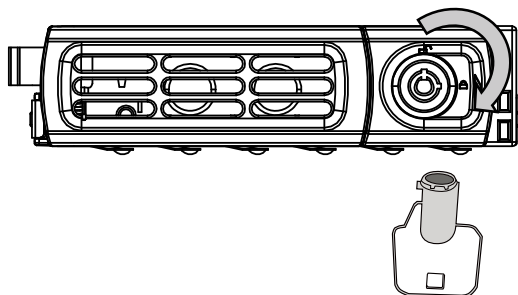
Non toccare la scheda dei circuiti del disco rigido o i piedini dei connettori. Tali azioni possono danneggiare il disco rigido per via delle scariche elettrostatiche.

5. Installare il vassoio dell'unità spingendolo all'interno del vassoio. quando completamente inserito, chiudere la serratura. La serratura protegge la connessione di back-end al back-plane.



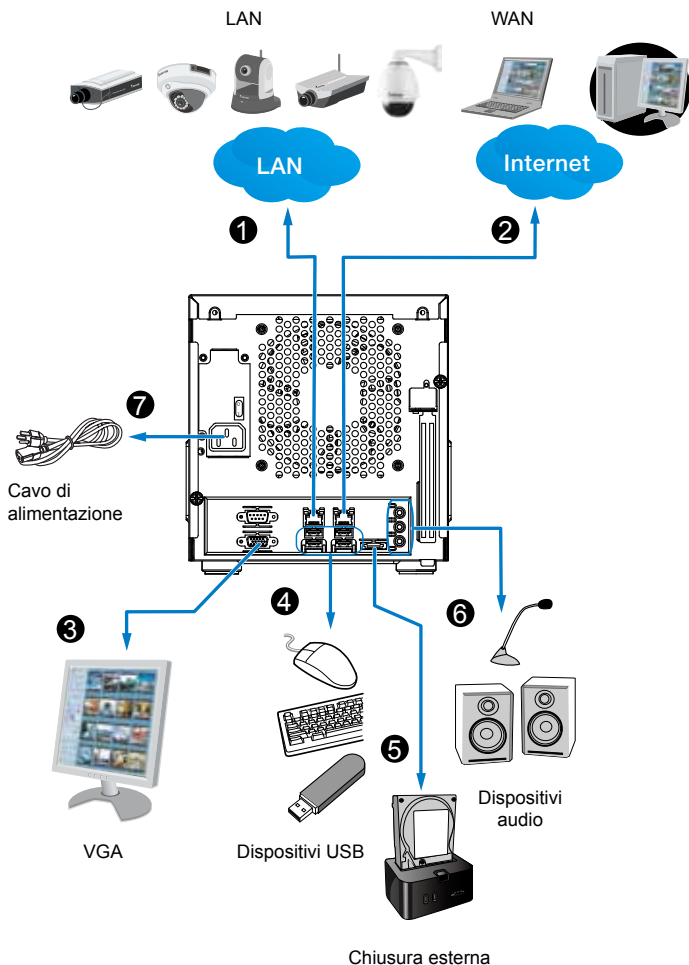
6. Utilizzare la chiave a lunetta per bloccare il vassoio dell'unità. Ripetere il processo per installare più dischi rigidi.

Serratura a lunetta

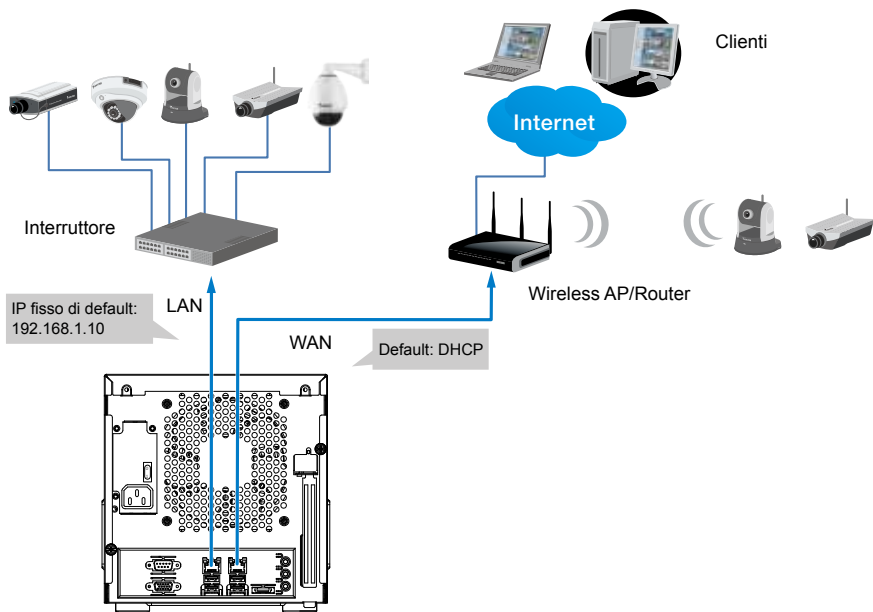


## Connessioni d'interfaccia

- 1 & 2. Connettere cavi Ethernet CAT5 o di migliore qualità via rete locale, commutata o Internet. Fare riferimento alla pagina successiva per maggiori informazioni.
3. Collegare la porta DB15 VGA ad un monitor (con risoluzioni maggiori di 1920 x 1080).
4. Collegare dispositivi USB come tastiera e mouse.
5. Se un dispositivo eSATA di archiviazione è disponibile, collegarlo alla porta e SATA.
6. Collegare casse audio e microfono ai connettori jack del telefono.
7. Collegare il cavo di alimentazione al connettore di alimentazione da 100 - 240 Vc.a.. (50-60 Hz, 3-1 A)



1. Collegare le telecamere di rete alle porte NVR LAN.
2. Per accedere a NVR via Internet, collegare NVR a Internet vi aporta WAN. Una console web può essere attivata da un PC remoto digitando <http://<public IP>:3454> nella barra URL del browser. L'inoltro della porta nel router della porta TCP è necessario.
3. Posizionare l'interruttore di alimentazione (sul retro dello chassis) nella posizione ON e premere il tasto di alimentazione per avviare l'NVR.

**NOTA:**

Le porte LAN e WAN possono essere configurate in sottoreti uguali o diversi.

In casi di telecamere collegate via porta WAN, assicurarsi che la porta WAN acquisisca un indirizzo IP da un server DHCP sul router o AP. Altrimenti le telecamere trovate attraverso la porta WAN userà gli IP di default; es. 169.254.xx.xx e il software LiveClient non sarà capace di trovare la loro presenza.

## 5 Configurazione iniziale

1. Una volta partito il NVR, si avvierà la procedura di **Installazione guidata**. Il sistema è caricato da un flash embedded IDE. Nessuna installazione del software è richiesta.



### NOTA:

È necessario installare almeno un disco rigido per la configurazione iniziale. In caso contrario, la console LiveClient non verrà avviata.

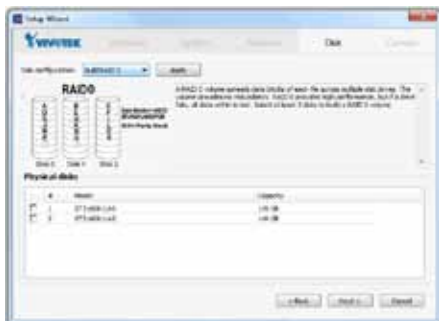
2. Inserire il nome utente e password **admin & admin**. Si raccomanda di cambiare password per prevenire accessi indesiderati.
3. Cliccare su **Prossimo** per procedere con la configurazione e seguire le istruzioni sullo schermo per finire il processo di configurazione.
4. Notare quanto segue quando ci si sposta nella pagina **Network**:
  - 4-1. Se la propria rete ha un server DHCP, si può selezionare **"Ottieni l'indirizzo IP (DHCP)"**.
  - 4-2. Se la propria porta LAN si connette ad un interruttore isolato con telecamere a esso collegate, si può assegnare manualmente degli indirizzi IP alle telecamera e alla porta LAN.



L'indirizzo IP static di default per la porta LAN è 192.168.1.10.

- 4-3. Collegare la propria porta WAN ad un router o AP con capacità di routing e quindi ad un modem DSL o cavo.

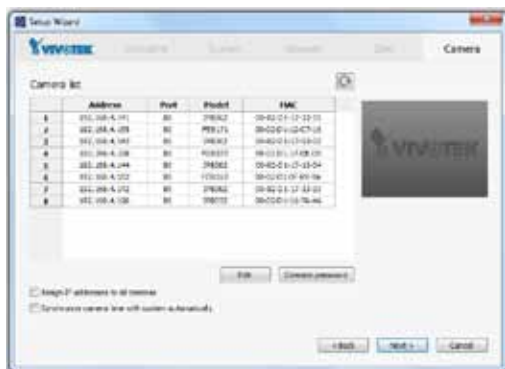
5. Nella pagina Disk (disco), selezionare le unità facendo clic sulle caselle di controllo nella parte anteriore delle unità elencate. Selezionare Build single disk (crea singolo disco), Build RAID0 (crea RAID), RAID1, o altra opzione dal menu a discesa Disk configuration (configurazione dei dischi). Fare clic su Apply (applica) e attendere qualche minuto affinché la configurazione venga resa effettiva.



Fare riferimento alla descrizione disponibile in ogni tipo di disco sullo schermo, come per RAID 0 e RAID 1.



6. Nella pagine Telecamera, tutte le telecamere connesse attraverso la rete locale dovrebbero apparire nella **Lista telecamera** dopo una breve ricerca. Si può assegnare indirizzi IP manualmente cliccando sul campo degli indirizzi delle telecamere. Si può anche selezionare la voce "Assegna indirizzi IP a tutte le telecamere" e lasciare che NVR assegni gli IP alle telecamere.



Cliccare **Avanti** per terminare il setup iniziale. Assicurarsi di avere accesso alle credenziali della telecamera per fare cambiamenti individuali.

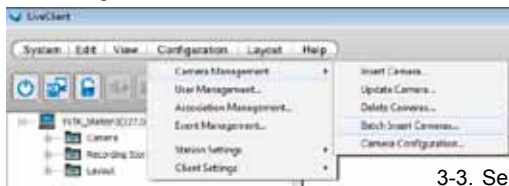
## 6 La videocamera è pronta all'uso

1. Apparirà il **Centro di controllo**. Doppio click su **LiveClient** o **Playback** per configurare dal vivo le impostazioni di esposizione e registrazione.



2. Aprire il LiveClient per cambiare il layout di esposizione, il tasso di frame di streaming e altre opzioni.

3. 3-1. Di default, la finestra **Inserisci telecamera** vi guiderà per l'installazione durante la configurazione.

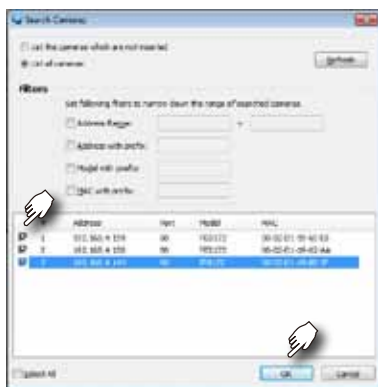


3-2. Cliccare su **Ricerca**.



3-3. Selezionare le telecamere cliccando sulle loro caselle.

3-4. Cliccare su **OK**, ritornare sulla finestra precedente e cliccare su **Inserisci**.



4. E' importante assicurarsi che la configurazione di esposizione live e di registrazione non supera i limiti di sistema:

In termini di **visualizzazione locale**, il stream di default 1 per la live view può essere configurata con un risoluzione Full HD 30 fps. Stream 1 è una risorsa di registrazione continua. Assicurarsi che la risoluzione **stream 1** delle telecamere non superi **1080P a 30 fps**.

Compressione	MJPEG				H.264			
	1080P	720P	VGA	CIF	1080P	720P	VGA	CIF
Risoluzione								
Frame rate	15fps				30fps			
per bitrate / qualità video	Good				6Mbps	6Mbps	1Mbps	512kbps
No. di stream	-	-	9	16	1	1	3	7

Compressione	MPEG-4			
	1080P	720P	VGA	CIF
Risoluzione				
Frame rate	30fps			
per bitrate / qualità video	6Mbps	6Mbps	1Mbps	512kbps
No. di stream	2	2	5	16

Il NVR supporta **Dimensione Auto Stream** che regola automaticamente il display di streaming per un efficiente bilanciamento delle risorse di sistema. Se si disattiva la funzione Dimensione Auto Stream e si configurano le impostazioni stream, bisogna rispettare le limitazioni di cui sopra.

5. Dopo aver inserito le telecamere, si può trascinare le telecamere nelle celle di vision e procedere con il resto della configurazione. Fare riferimento al proprio Manuale Utente per maggiori informazioni.

P/N:625020401G Rev. 1.1

All specifications are subject to change without notice.  
Copyright © 2013 VIVOTEK INC. All rights reserved.



**VIVOTEK INC.**

6F, No.192, Lien-Cheng Rd., Chung-Ho, New Taipei City, 235, Taiwan, R.O.C.  
| T: +886-2-82455282 | F: +886-2-82455532 | E: sales@vivotek.com

**VIVOTEK Netherlands B.V.**

Busplein 36, 1315KV, Almere, The Netherlands  
| T: +31 (0)36 5389 149 | F: +31 (0)36 5389 111 | E: saleseurope@vivotek.com

**VIVOTEK USA, INC.**

2050 Ringwood Avenue, San Jose, CA 95131  
| T: 408-773-8686 | F: 408-773-8298 | E: salesusa@vivotek.com