



ND8401 Network Video Recorder

# Quick Installation Guide

English | 繁體中文 | 簡體中文 | 日本語 | Français | Español | Deutsch | Português | Italiano | Türkçe | Polski | Русский | Česky | Svenska | Nederlands

Dansk | Indonesia | العربية

VAST inside • HD Local Display •  
Full Integration with VIVOTEK Cameras



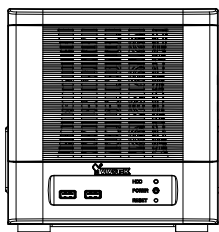


## Varning innan installation

- Stäng av strömmen till nätverkskameran om det skulle ryka om den eller lukta konstigt.
- Placera inte nätverkskameran nära värmekällor såsom tv eller ugn.
- Håll nätverkskameran avskild från direkt solljus.
- Försök inte att flytta eller avinstallera mjukvaran på den förmonterade IDE-disken. Inte heller ska Du öppna själva chassit. Om så görs, gäller inte längre garantin.
- Håll nätverkskameran avskild från vatten. Stäng omedelbart av strömmen om nätverkskameran är våt.
- Se din användarmanual för drifttemperatur.
- Placera inte nätverkskameran i omgivningar med hög luftfuktighet.

## 1 Paketinnehåll

- ND8401



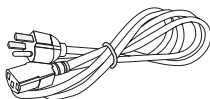
- Programvaru-CD



- Garantikort



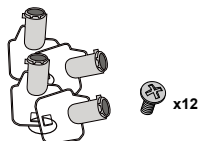
- Strömsladd & adapter



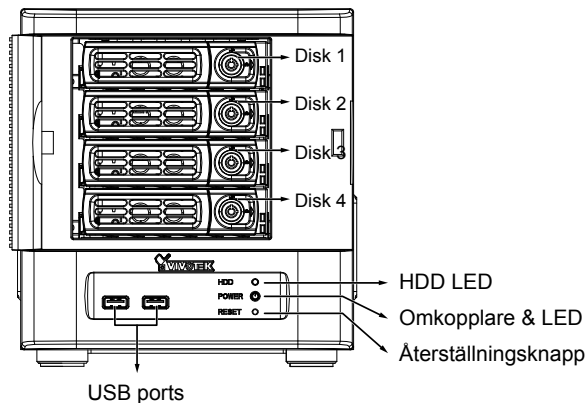
- Snabbinstallationsguide



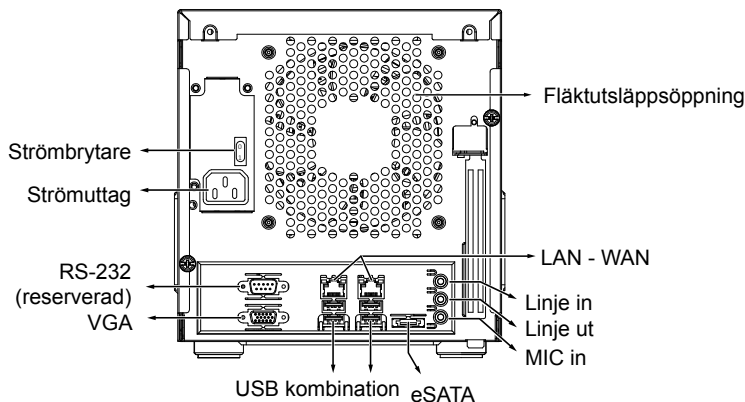
- Skruvar och avfasningsnycklar



## Framsida



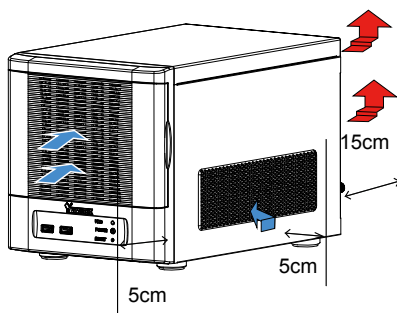
## Baksida



## VIKTIGT:

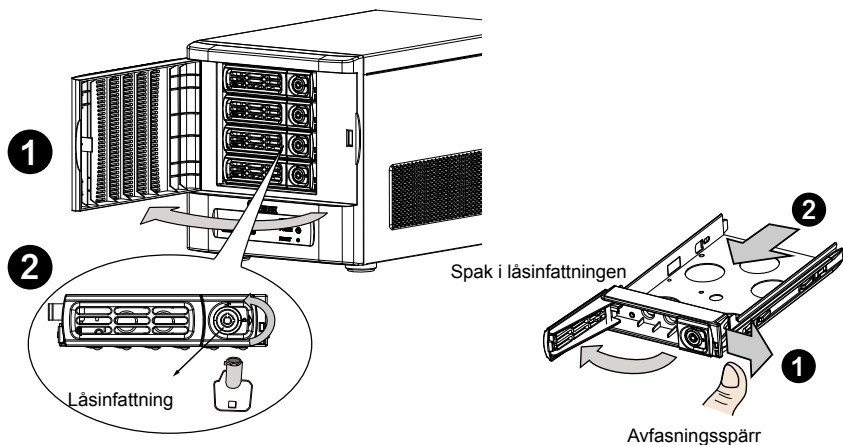
Det är viktigt att lämna ett fritt utrymme på 15 cm bakom baksidan av själva chassit. Detta utrymme behövs för att säkerställa adekvat luftcirkulation genom chassit för ventilationens skull. 5 cm utrymme behövs också på båda sidor av chassit.

För att säkerställa normala operationer, upprätthålls omgivande luftcirkulation. Blockera inte luftcirkulationen runtom chassit genom att placera systemet i ett stängt skåp.

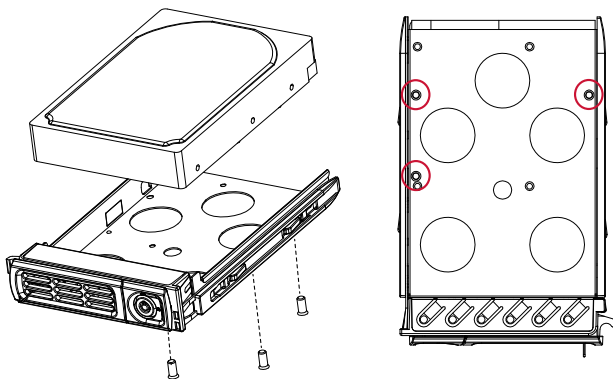


SATA hårddisk(ar) tillhandahålls av användaren. Nätverksvideoinspelaren kan lätt anpassas till de SATA-hårddiskar som finns på marknaden.

1. Öppna frontpanelen.
2. Använd de medföljande avfasningsnycklarna för att låsa upp avfasningslåset.
3. Öppna drivenhetens avfasning genom att föra avfasningsspärren åt sidan. Avfasningsspaken öppnas och du kan ta ut drivenheten.



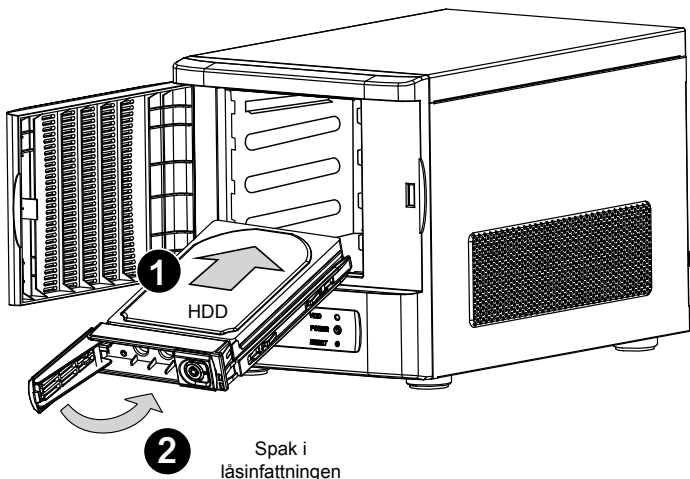
4. Installera din hårddisk i hårddiskfacket. För försiktigt in hårddisken i hårddiskfacket med etikettsidan vänd uppåt och anslutningssidan vänd inåt mot chassit. Vänd på hårddiskenheten och hårddiskfacket, och sätt därefter fast hårddiskenheten med tre skruvar.



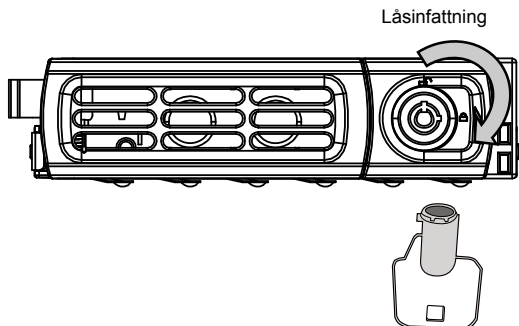
**⚠ VIKTIGT:**

Vidrör inte hårddiskens kretskort eller anslutningsstift. Då kan hårddisken ta skada av elektrostatisk urladdning.

5. Installera hårddiskfacket genom att trycka in det i hårddiskplatsen. När det är nästan helt inne, stäng avfasningen, Avfasningen säkrar den bakre anslutningen till baksidan,

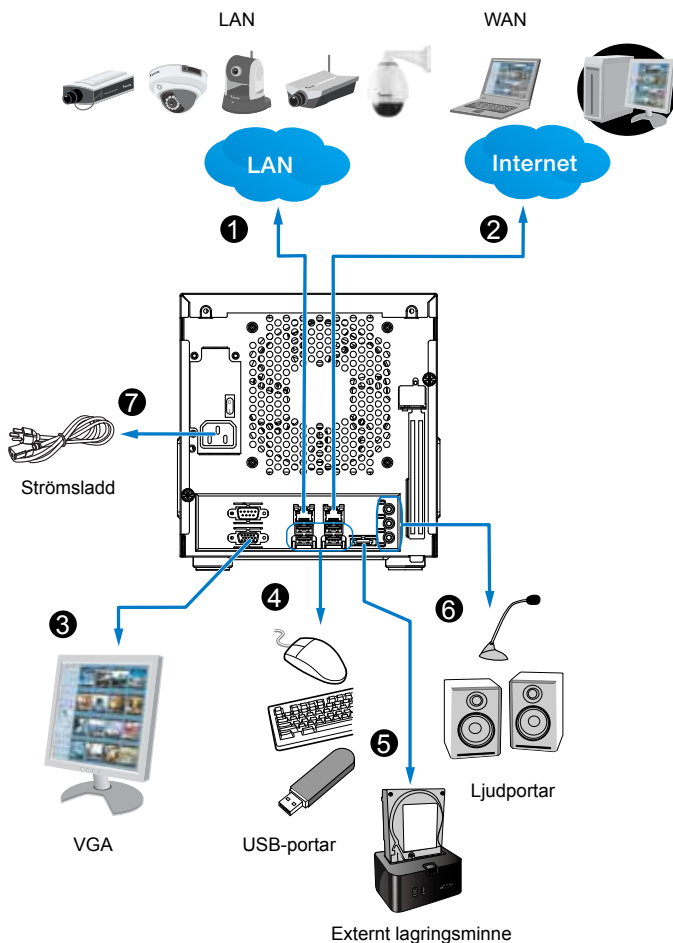


6. Använd avfasningsnyckeln för att låsa fast hårddiskfacket. Upprepa processen för att installera fler hårddiskenheter.

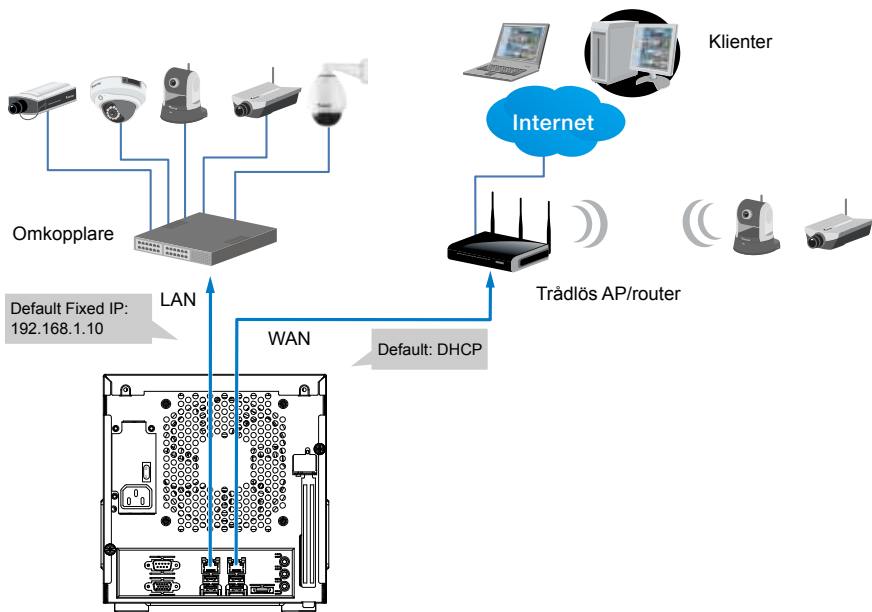


## Gränssnittsanslutningar

- 1 & 2. Anslut CAT5 eller Ethernet-kablar av bättre kvalitet till kamerorna via ett lokalt kopplat nätverk eller klienter via Internet. Se nästa sida för mer information.
3. Anslut DB15 VGA-porten till en monitor (med upplösningen 1920 x 1080).
4. Anslut USB-portarna för tangentbord och mus.
5. Om externt minne för eSATA-lagring är tillgängligt, anslut detta till eSATA-porten.
6. Anslut högtalare eller mikrofon till telefonjacksutgångarna.
7. Anslut strömsladden till ett vägguttag med 100 ~ 240 V växelström. (50~ 60 Hz, 3~1 A)



1. Anslut nätverksskamerorna till NVR/LAN- portarna.
2. Om Du vill ansluta till NVR via Internet, ansluts NVR till Internet via WAN-porten. En webbkonsol kan etableras från en fjärrdator genom att skriva in adressen <http://<public IP>:3454> som URL-adress. Då behöver emellertid denna sedan vidarebefordras via en router till en TCP-port.
3. För strömbrytaren (baktill på chassit) till läget ON position, och tryck på strömknappen för att ge ström åt NVR.



#### OBSERVERA:

LAN- och WAN-portar kan konfigureras i samma eller olika tilläggsnät.

Om Du har kameror anslutna via WAN- portar, försäkra Dig om att WAN-porten hämtar IP-adressen från en DHCP-server via en router eller via AP. Om inte, kommer kamerorna att hittas via WAN- porten och använda sig av IP-default, t.ex. 169.254.xx.xx för LiveClient-mjukvaran kommer inte kunna upptäcka dem.

## 5 Förkonfiguration

1. När Du väl har startat NVR-systemet, kommer Du att ledas av ett **Setup Wizard**. Du påbörjar då förprogrammeringen. Systemet laddas in från den inbyggda IDE-disen. Någon mjukvaruinstallation behövs inte.



### OBS:

Du måste installera minst en hårddiskenhet för initial konfiguration. I annat fall startar inte LiveClient-konsolen

2. Skriv in default i form av användarnamn och lösenord med **admin** och **admin**. Du bör sedan byta lösenord för att förhindra otillbörlig tillgänglighet.
3. Klicka **Nästa** för att fortsätta med konfigurationen och följ instruktionerna på skärmen för att avsluta konfigurationsproceduren.

4. Observera följande när Du går vidare till sidan **Nätverk**:

- 4-1. Om Ditt lokala nätverk tillhör en DHCP- server, kan Du välja **"Hämta IP-adress automatiskt (DHCP)"**.
- 4-2. Om Din LAN-port ansluter till isolerad omkopplare med kameror kopplade till denna, kan Du manuellt ange IP-adresserna till kamerorna samt adressen till själva LAN-porten.



Default-IP för LAN-porten är 192.168.1.10.

- 4-3. Anslut Din WAN-port till en kompatibel router eller AP och därefter till ett DSL- eller kabelmodem.

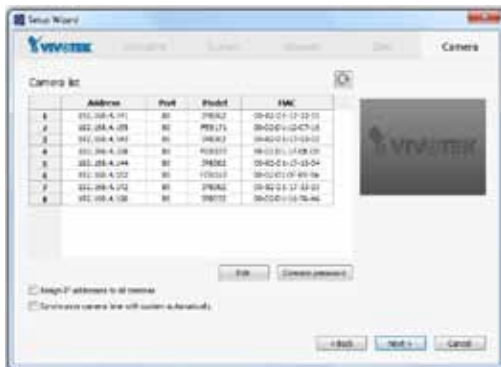
5. På sidan **Disk (hårddisk)**, välj hårddiskenheter genom att klicka i kryssrutorna framför de listade hårddiskenheterna. Välj Build single disk, Build RAID0, RAID1 eller något annat alternativ från rullgardinsmenyn **Disk configuration (hårddiskkonfiguration)**. Klicka på **Apply** (tillämpa) och vänta några minuter tills konfigurationen trätt i kraft.

Se beskrivningen på skärmen för respektive drive vad det gäller volymtyp för RAID 0 och RAID 1.





6. På sidan Camera ska alla kameror som anslutits via det lokala nätverket finnas med på en **Kameralistan** efter en kort sökning. Du kan manuellt ange IP- adresserna genom att klicka på kamera- adressfältet. Du kan också välja "Assign IP addresses to all cameras" och låta NVR-systemet självt ange IP-adresserna till kamerorna.



Klicka **Nästa** för att avsluta förprogrammeringen. Försäkra Dig om att Du då har tillgång till kamerornas ID-nummer för att kunna göra individuella ändringar.

## 6 Klar att använda

1. Du kommer sedan att komma till **Control Center**. Dubbelklicka på **LiveClient** eller **Uppspelning** för att konfigurera uppspelnings- och inspelningsinställningarna.



2. Öppna menyn LiveClient för att ändra live view-layout, kamera-streamingshastighet och andra tillval.

3. 3-1. Default **Batch Infoga Kameror**-fönstret kommer att leda Dig i hur Du återför kamerorna till konfigurationen. Om detta inte sker automatiskt, kan Du skriva i **Konfiguration**-menyn, välj **Camera Management > Batch Infoga kameror**.



3-3. Välj kameror genom att klicka för respektive box.

3-4. Klicka **OK** för att återvända till föregående fönster och klicka på **Sätt**.

3-2. Klicka på **Sök**.



4. Det är viktigt att försäkra sig om att live view- och inspelningskonfigurationen inte överstiger systemets gränser:

Vid **lokal display**, kan default stream 1 för live view konfigureras till en Full HD 30 fps. Stream 1 är också källan till fortsatt inspelning. Försäkra Dig om att Dina kameror som har upplösningen **ström 1** inte överstiger **1080P** vid **30 fps**.

Komprimering	MJPEG				H.264			
Upplösning	1080P	720P	VGA	CIF	1080P	720P	VGA	CIF
Framehastighet	15fps				30fps			
enligt bithastighet/videokvalitet	Good				6Mbps	6Mbps	1Mbps	512kbps
Antal streams	-	-	9	16	1	1	3	7

Komprimering	MPEG-4			
Upplösning	1080P	720P	VGA	CIF
Framehastighet	30fps			
enligt bithastighet/videokvalitet	6Mbps	6Mbps	1Mbps	512kbps
Antal streams	2	2	5	16

NVR stödjer **Auto Stream storlek**, vilket automatiskt kommer att anpassa streamingdisplay till mer effektiva lagringssystemresurser. Om Du ändrar Auto Stream Size-funktionen och manuellt konfigurerar stream-inställningarna, måste dessa överensstämja med ovan angivna begränsningar.

5. Efter att ha installerat Dina kameror, kan Du börja dra kamerorna till sina respektive celler och gå vidare med resten av konfigurationen. Se Din användarmanual för mer information.

P/N:625020401G Rev. 1.1

All specifications are subject to change without notice.  
Copyright © 2013 VIVOTEK INC. All rights reserved.



**VIVOTEK INC.**

6F, No.192, Lien-Cheng Rd., Chung-Ho, New Taipei City, 235, Taiwan, R.O.C.  
| T: +886-2-82455282 | F: +886-2-82455532 | E: sales@vivotek.com

**VIVOTEK Netherlands B.V.**

Busplein 36, 1315KV, Almere, The Netherlands  
| T: +31 (0)36 5389 149 | F: +31 (0)36 5389 111 | E: saleseurope@vivotek.com

**VIVOTEK USA, INC.**

2050 Ringwood Avenue, San Jose, CA 95131  
| T: 408-773-8686 | F: 408-773-8298 | E: salesusa@vivotek.com