



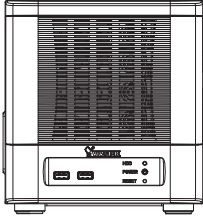
Kurulum Öncesi Uyarılar

- Ağ Video Kayıt Cihazından duman çıktığı görülür veya normal olmayan bir koku duyulursa Ağ Video Kayıt Cihazının elektrik bağlantısını kesin.
- Ağ Video Kayıt Cihazını televizyon ya da fırın gibi ısı kaynaklarının çevresine yerleştirmeyin.
- Ağ Video Kayıt Cihazını doğrudan güneş ışığına maruz bırakmayın.
- Çalıştırma sıcaklığı için kullanım kılavuzuna başvurun.
- Ağ Video Kayıt Cihazını yüksek neme sahip ortamlara yerleştirmeyin.
- Takıly IDE flaptaki yazılıymı silmeye veya yüklemesini kaldırmaya çalışmayın. Kasayı açmayın. Aksi halde garantimiz geçersiz kalacaktır.

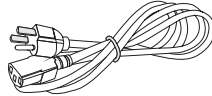
1

Ambalajın İçindekileri Kontrol Edin

● ND8401



● Güç Kablosu



● Yazılım CD'si



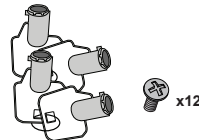
● Hızlı kurulum kılavuzu



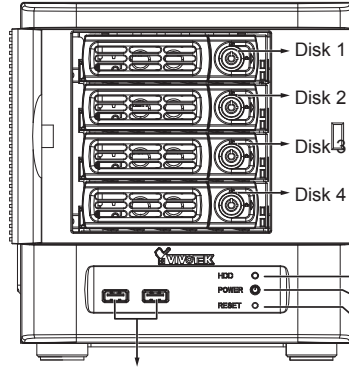
● Garanti belgesi



● Vidalar ve Çerçeve Anahtarları

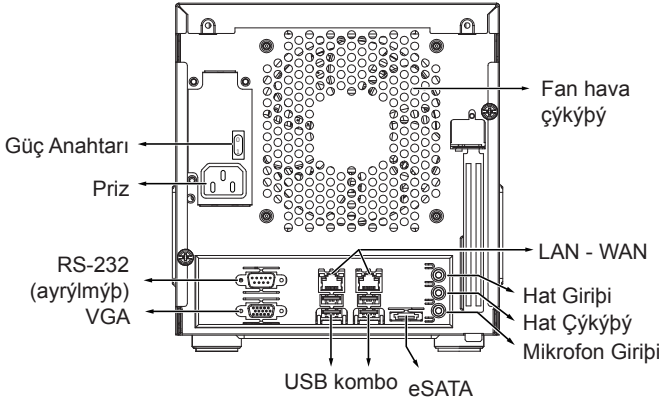


Önden Görünüm



HDD LED'i
Güç düğmesi ve LED
Sıfırlama düğmesi

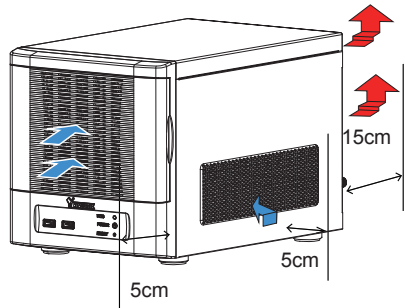
USB ports



ÖNEMLÝ:

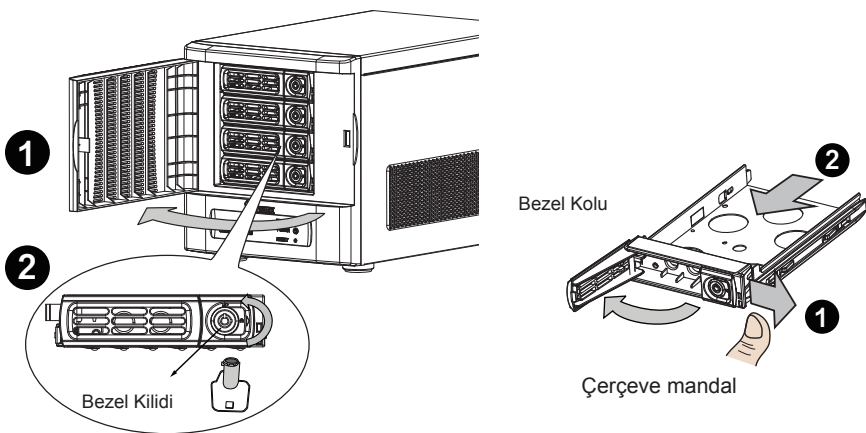
Kasanýn arka tarafýnda 15 cm'lik bir açýlýk býrakmanýz önemlidir. Açýlýk, ýsýnýn atýlmasý için kasanadan yeterli hava akýpýnýn saðlanmasý için gereklidir. Kasanýn her iki tarafýnda 5 cm açýlýk da gerekir.

Normal çalyþabilmesi için ortamda hava akýpy olmasýný saðlayýn. Sistemi kapaly bir kabine koyarak kasanýn etrafýndaki hava akýpýný engellemeyin.

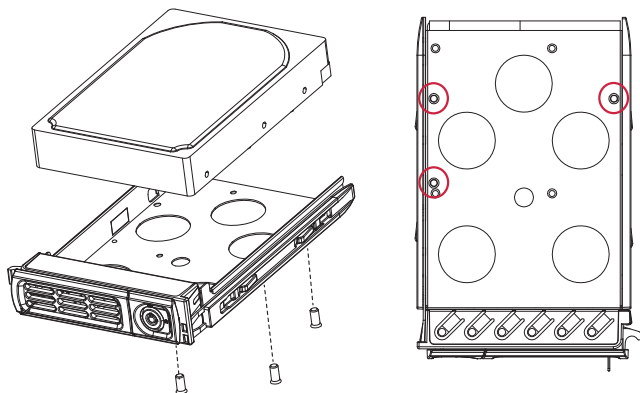


SATA sabit diskler kullanıcı tarafından sağlanır. AÖ video kaydedicisi çoğu satıpa hazır SATA sabit sürücülerini zaten barındırmaktadır.

1. Ön paneli açın.
2. Çerçeve kilidini açmak için, birlikte gelen çerçeve anahtarını kullanın.
3. Çerçeve mandalını yana çevirerek sürücü tepsisi çerçevesini açın. Çerçeve kolu yayla-narak açıldığında sürücü tepsisini çıkarabilirsiniz.



4. Sabit diskinizi sürücü tepsisine takın. Sabit disk, etiketli tarafı yukarı, bağlantı tarafı gövdenin içine bakar şekilde sürücü tepsisine yavaşça yerleştirin. Sabit sürücüyü ve sürücü tepsisini ters çevirip, 3 vidayı sıkarak sabit sürücüyü sabitleyin.

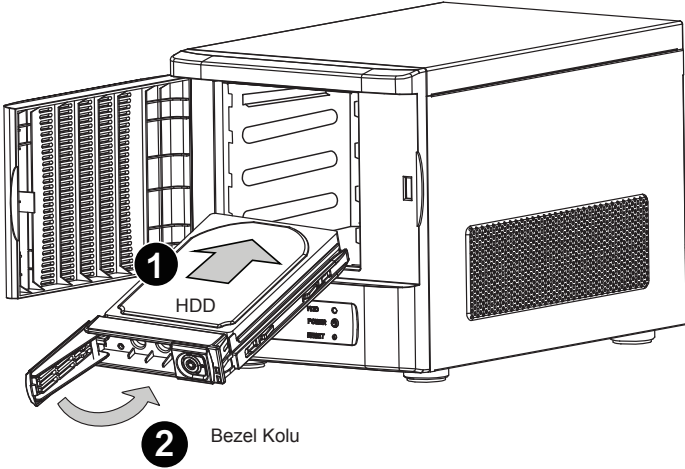




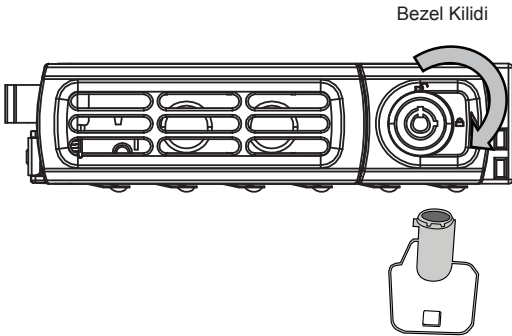
ÖNEMLİ:

Sabit sürücünün devre kartına ve bağlantı pimlerine dokunmayın. Bu, elektrostatik boşalmadan dolayı sabit sürücüde hasara neden olabilir.

5. Sürücü tepsisini sürücü yuvasına iterek yerleştirin. Tamamen girdiğinde çerçeveyi kapatın. Çerçeve, arka ucu arka panoya sabitleyecektir.

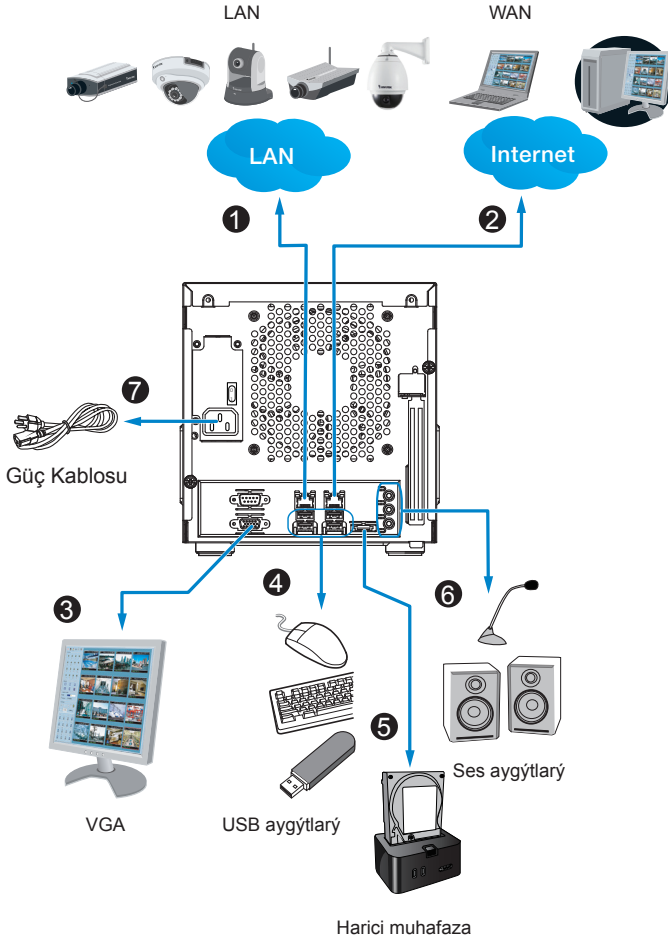


6. Sürücü tepsisini kilitlemek için çerçeve anahtarını kullanın. Daha fazla disk sürücü takmak için işlemi tekrarlayın.

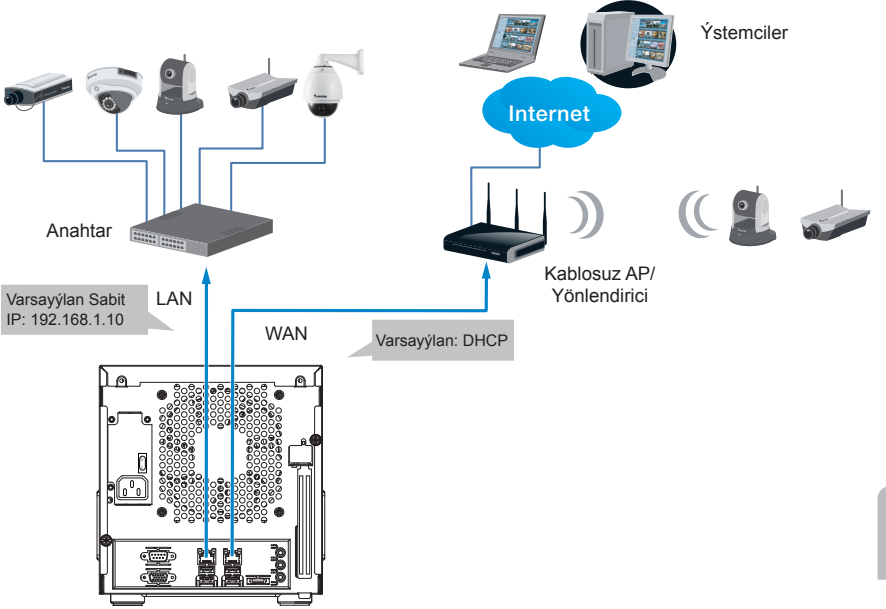


Arabirim Baðlantýlary

- 1 & 2. CAT5 veya daha kaliteli Ethernet kablolarý kameralara yerel, anahtarlý ađla veya istemcilere Internet úzerinden baðlayýn. Daha fazla bilgi için sonraki sayfaya bakýn.
3. DB15 VGA baðlantý noktasýný bir monitöre (en fazla 1920 x 1080 çözünürlüde sahip) baðlayýn.
4. Klavye ve fare gibi USB aygýtlary baðlayýn.
5. Harici bir eSATA depolama muhafazasý varsa eSATA baðlantý noktasýna baðlayýn.
6. Hoparlörleri veya mikrofonu telefon jaký konektörlerine baðlayýn.
7. Güç kablosunu 100 ~ 240V AC prize takın. (50~ 60 Hz, 3~1 A)



1. Að kameralarýný NVR'nin LAN baðlantý noktalaryna baðlaýýn.
2. NVR'ye Internet üzerinden erişmek istiyorsanız, NVR'yi Internet'e WAN baðlantý noktasý yoluyla baðlaýýn. Tarayýcýnýn URL adresi alanýna <http://<public IP>:3454> yazýlarak uzak PC'den bir web konsolu kurulabilir. Ancak, TCP baðlantý noktasý için yönlendiricide baðlantý noktasý iletme gerekli olacaktýr.
3. Güç anahtarını (gövdenin arkasında) ON (AÇIK) konumuna çevirin ve NVR'yi çalıştırmak için güç düğmesine basın.

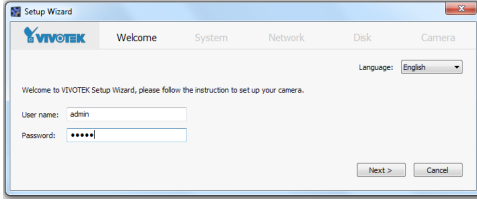


NOT:

LAN ve WAN baðlantý noktaları aynı veya farklı alt aðlara yapılandırýlabilir.

WAN baðlantý noktasý yoluyla baðlý kameralarýnýz varsa, WAN baðlantý noktasýnýn yönlendirici veya AP'deki bir DHCP sunucusundan bir IP adresi aldýðýndan emin olun. Almyorsa, WAN baðlantý noktasý yoluyla algılanan kameralar varsayılan IP'leri kullanýr (örneğin 169.254.xx.xx) ve LiveClient yazýlýmý bunların varlýðýný algılayamaz.

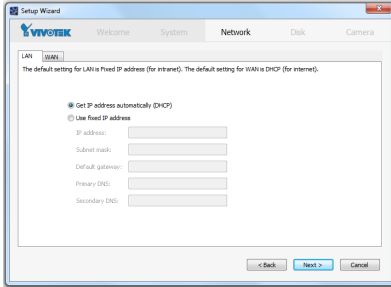
1. NVR'niz bağılatıldığında, **Kurulum Sihirbazı** açılır. Yık kurulumu başlamanız gerekir. Sistem katıptırılmı IDE flaptan bağılatılır. Yazılım yüklemesi gerekmez.



NOT:

Başlangıç yapılandırması için en az bir sabit sürücü takmalısınız. Aksi halde LiveClient konsolu başlamayacaktır.

2. Varsayılan Kullanıcı adı ve Parolasını admin ve **admin olarak girin**. Yetkisiz erişimi önlemek için parolayı daha sonra deşptirmeniz önerilir.
3. Yapılandırmaya devam etmek için **Yeri** düğmesini tıklayın ve yapılandırma işlemini bitirmek için ekran talimatlarını izleyin.
4. **A0** sayfasına geçtiğinizde aşağıdakileri unutmayın:
- 4-1. Yerel ağızda bir DHCP sunucusu varsa, **“IP adresini otomatik al (DHCP)”** ödesini seçebilirsiniz.
- 4-2. LAN bağılantı noktasını kendisine bağıly kameralarla ayrılmıy bir anahtara bağılantırsa, IP adreslerini kameralara el ile atayabilir ve LAN bağılantı noktasının kendisi için adres atayabilirsiniz.

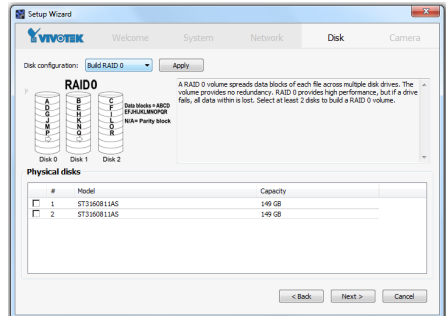


LAN bağılantı noktası için varsayılan statik IP 192.168.1.10'dur.

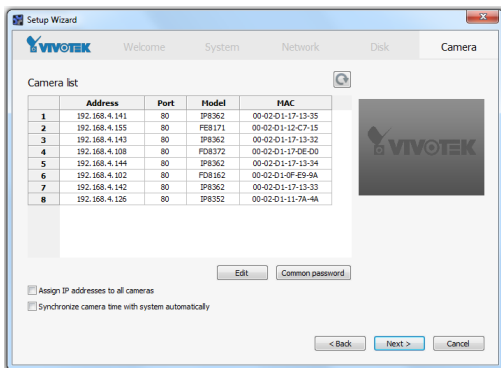
- 4-3. WAN bağılantı noktasını bir yönlendiriciye veya yönlendirme özellikli AP'ye ve sonra bir DSL veya Kablolu modeme bağılayın.

5. Disk sayfasında, listelenen disk sürücülerini önündeki onay kutularına tıklayarak disk sürücülerini seçin. Disk yapılandırması açılan menüsünden Tek disk oluşturun, RAID0 oluşturun, RAID1 ya da başka bir seçeneği belirleyin. Uygula'ya tıklayıp, yapılandırmanın etkinleşmesi için birkaç dakika bekleyin.

Ekranda her disk birim türünde bulunan açıklamaya bakın (örneğin RAID 0 ve RAID 1 için).



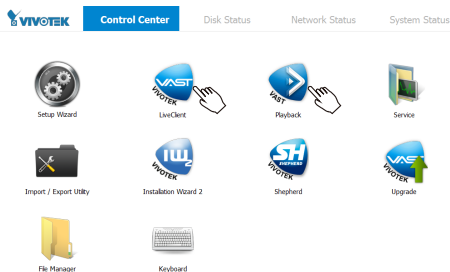
6. Kamera sayfasında, yerel ağ yoluyla bağlı tüm kameralar kısa bir aramadan sonra bir **Kamera listesinde** görünmelidir. Kameraların adres alanını tıklayarak IP adreslerini el ile atayabilirsiniz. Ayrıca "IP adreslerini tüm kameralara ata" onay kutusunu seçip NVR'nin IP'leri kameralara atmasını da sağlayabilirsiniz.



Bağlantı kurulumunu bitirmek için **Yeri** düğmesini tıklayın. Tek tek değişiklikler yapmak için kameraların eripim kimlik bilgilerine sahip olduğunuzdan emin olun.

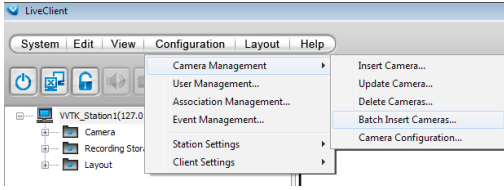
6 Kullanıma Hazır

1. Sonra **Kontrol Merkezi** ekranına gelirsiniz. Canlı görüntüleme ve kayıt ayarlarını yapılandırmak için **LiveClient** veya **Oynat** düğmelerini çift tıklayın.

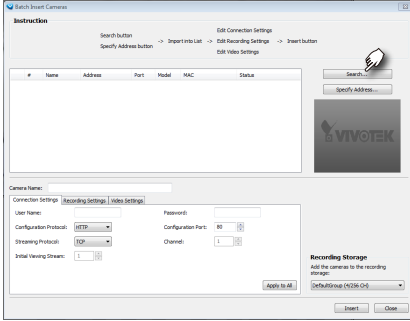


2. Canlı görüntüleme düzenini, kamera akıp kare hızını ve diğer seçenekleri değiştirmek için LiveClient yardımcı programını açın.

3. 3-1. Varsayılan olarak **Toplu Kamera Ekleme** penceresi kameraları yapılandırmanıza almak isteyip istemediğinizi sorar.

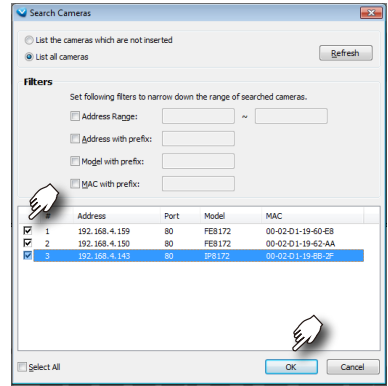


- 3-2. **Ara** düğmesini tıklayın.



- 3-3. Kameraları onay kutularını işaretleyerek seçin.

- 3-4. **Tamam**'ı tıklayın, önceki pencereye dönün ve **Ekle** düğmesini tıklayın.



4. Canlı görüntüleme ve kayıt yapılandırılmasının sistemin sinyallerini apmadığından emin olmanız önemlidir.

Yerel ekranda canlı görüntüleme için varsayılan akıp 1, Tam HD 30 fps'ye kadar bir çözünürlükle yapılandırılabilir. Akıp 1 de sürekli kayıt için bir kaynaktır. Kameralarınızın **akıp 1** çözünürlüğü **30 fps'de 1080 P**'yi geçmez.

Sıkıştırma	MJPEG			H.264		
Çözünürlük	CIF	VGA	1080P	CIF	VGA	1080P
Kare oranı	30fps	30fps	30fps	30fps	30fps	30fps
bit hızına / video kalitesine göre	Good	Standard	Good	512Kbps	1Mbps	6Mbps
Akıp sayısı	16	10	16	7	3	1

NVR, sistem kaynaklarının etkili kullanımı için otomatik olarak akıp ekranını ayarlayan **Otomatik Akıp Boyutu**'nu destekler. Otomatik Akıp Boyutu işlevini devre dıpyı bırakırsanız ve akıp ayarlarını el ile yapılandırırsanız yukarıda listelenen sinyallamalara uymanız gerekir.

5. Kameralarını taktıktan sonra, kameraları görüntüleme hücrelerine sürükleyebilir ve yapılandırmanın kalanına devam edebilirsiniz. Daha fazla bilgi için Kullanıcı El Kitabına bakın.