



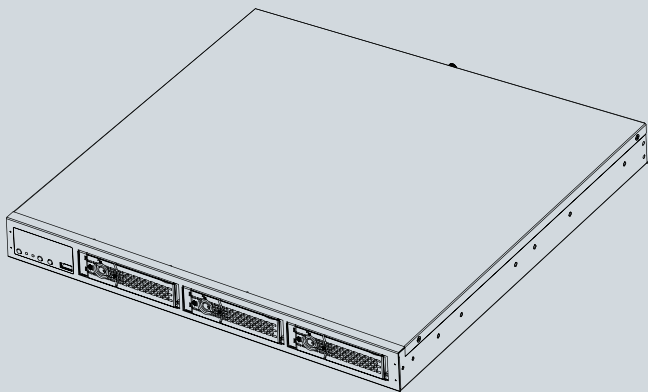
NR8401 Network Video Recorder

Quick Installation Guide

English | 繁体中文 | 简体中文 | 日本語 | Français | Español | Deutsch | Português | Italiano | Türkçe | Polski | Русский | Česky | Svenska | Nederlands

Dansk | Indonesia | العربية

Rack type • 16 Channel Recording •
Full Integration with VIVOTEK Cameras





Upozornění před instalací

- Když bude ze síťového videorekordéru vycházet kouř nebo neobvyklý zápach, okamžitě jej vypněte.
- Neumíst'ujte síťový videorekordér do blízkosti zdrojů tepla, například televizoru nebo trouby.
- Chraňte síťový videorekordér před přímým slunečním světlem.
- Software na připojené paměti flash se nepokoušejte odebrat ani odinstalovat.
- Chraňte síťový videorekordér před vodou. Když se síťová kamera namočí, okamžitě jej vypněte.
- Informace o provozní teplotě naleznete v uživatelské příručce.
- Neumíst'ujte síťový videorekordér do prostředí s vysokou vlhkostí.

1 Obsah balení

- NR8401



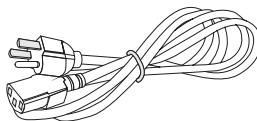
- CD se softwarem



- Záruční karta



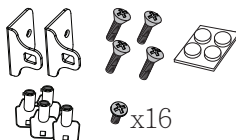
- Napájecí kabel a adaptér



- Stručná instalační příručka

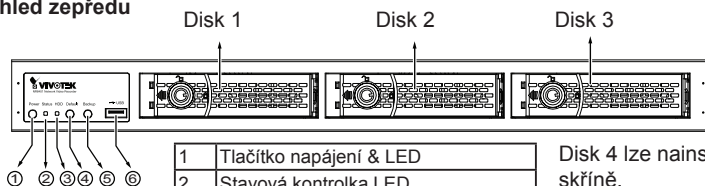


- Šrouby, sluchátka, klíče a podložky



2 Fyzický popis

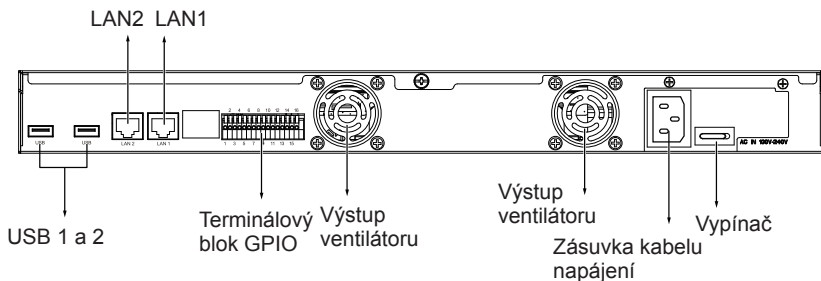
Pohled zepředu



1	Tlačítko napájení & LED
2	Stavová kontrolka LED
3	Kontrolka LED činnosti HDD
4	Tlačítko Obnovit výchozí nastavení
5	Tlačítko Zálohování
6	USB

Disk 4 lze nainstalovat do skříně.

Pohled zezadu



1	DO+ (12V)	6	DI2-	11	Power button	16	GND
2	DO-	7	DI3+	12	GND		
3	DI1+	8	DI3-	13	RS232_TX		
4	DI1-	9	DI4+	14	RS232_RX		
5	DI2+	10	DI4-	15	GND		

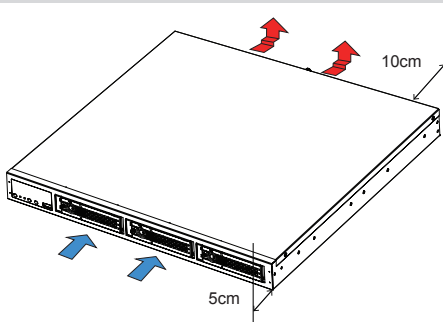
POZNÁMKA:

Funkce týkající se kolíků GPIO budou dostupné v příští verzi softwaru. Další informace získáte od technické podpory.

⚠ DŮLEŽITÉ:

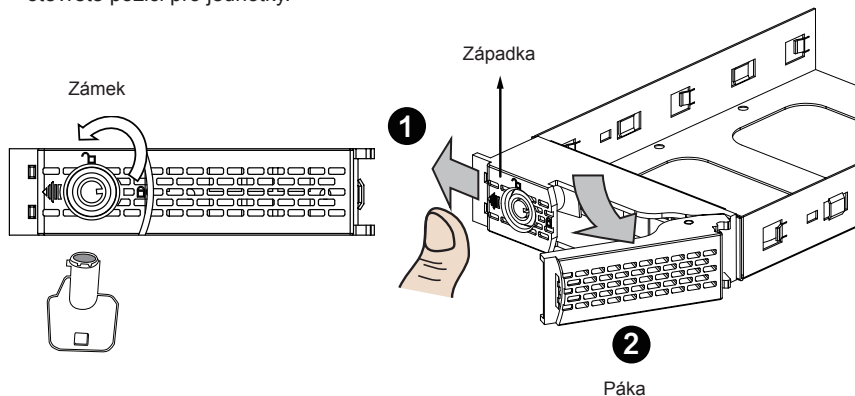
Za zadní stranou skříně je nutné nechat volný prostor 10 cm. Volný prostor je nutný pro dostatečné proudění vzduchu a odvětrávání tepla ze skříně. Před přední částí skříně je nutný volný prostor 5 cm.

Pro zajištění běžného provozu zachovejte průtok vzduchu. Neblokujte průtok vzduchu kolem skříně například tím, že systém umístíte do uzavřeného kabinetu.

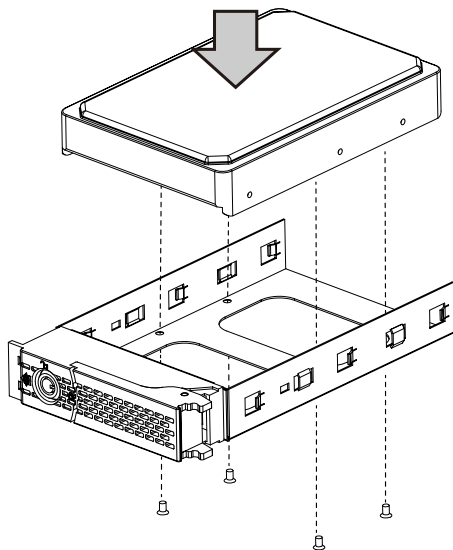


Pevné disky SATA jsou uživateli dodané. Síťový videorekordér se snadno přizpůsobí většině disků SATA. Pro konfiguraci svazku RAID doporučujeme používat pevné disky stejného modelu se stejnou kapacitou a rychlostí otáček.

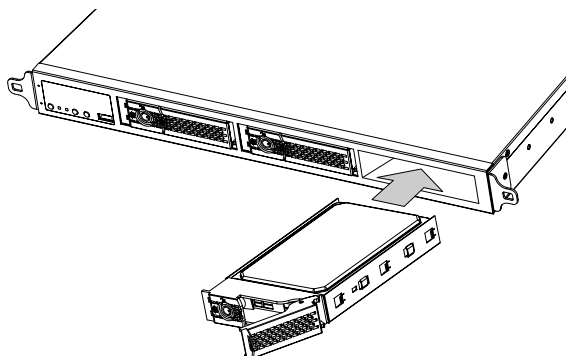
1. Pomocí dodaného klíče odemkněte otočný zámek. Posunutím západky na stranu otevřete pozici pro jednotky.



2. Do přihrádky vložte pevný disk. Pevný disk opatrně zasuňte do přihrádky štítkem nahoru a stranou s konektory směrem do skříně. Upevněte pevný disk zespodu šrouby.



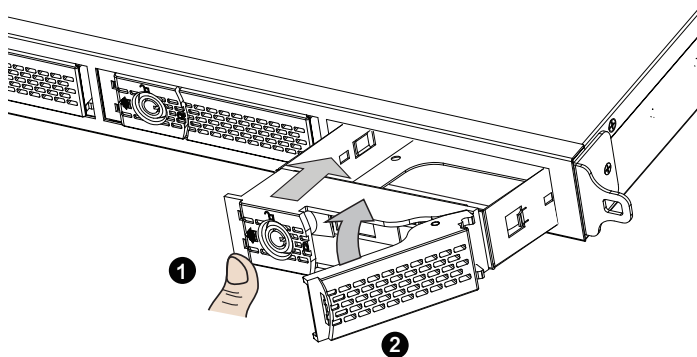
3. Vložte pevný disk do pozice pro jednotky.



4. 4-1. Pevný disk zatlačte do jednotky, dokud neucítíte kontakt.

4-2. Zavřením páčky připojte pevný disk k back-endovému konektoru.

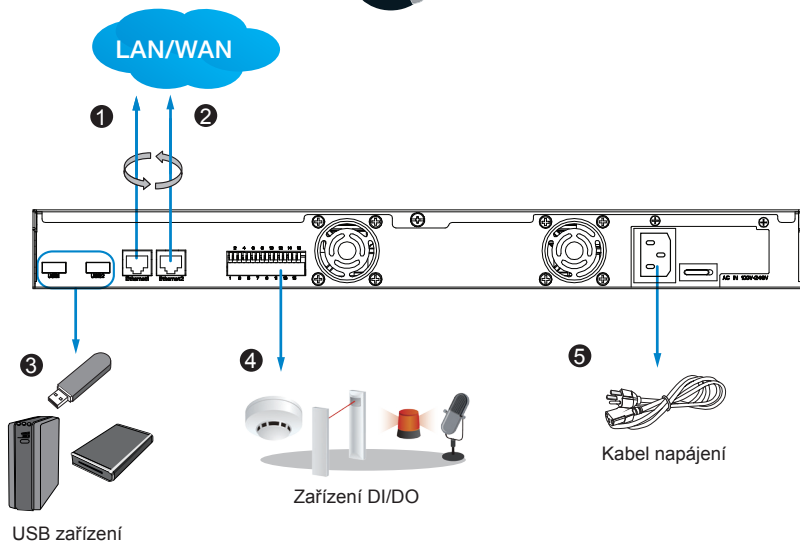
4-3. Zámek musíte při zasunutí disku vždycky zamykat. Tím se zajistí, že je pevný disk bezpečně nainstalovaný.



5. Chcete-li nainstalovat více pevných disků, opakujte předchozí postup.

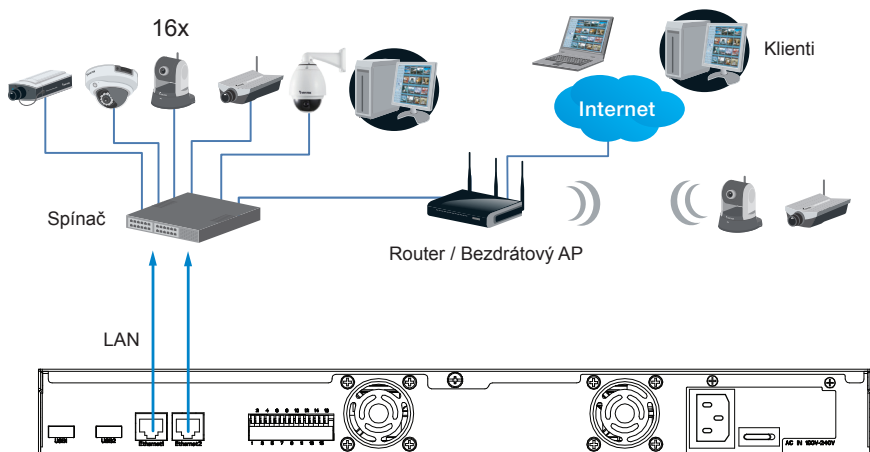
Propojení rozhraní

- 1 & 2. Zapojte CAT5 nebo kvalitnější ethernetové kabely ke kamerám prostřednictvím lokální sítě nebo připojte klienty přes internet. Více informací na další straně.
3. Připojte USB zařízení, například USB optickou jednotku (ve formátu FAT) nebo UPS.
4. Připojte externí digitální vstupně/výstupní zařízení do terminálového bloku GPIO.
5. Ujistěte se, že je vypínač na zadním panelu v poloze Vypnuto (O). Připojte dodaný napájecí kabel do hlavního vedení (100-240 V AC, 3A-1.5A, 50~60 Hz).



4 Vytvoření sítě

1. Do portů LAN na NVR zapojte síťové kamery.
2. Internetové připojení NVR se provádí přes TCP port 80 a streaming RTSP přes port 554.



⚠ DŮLEŽITÉ:

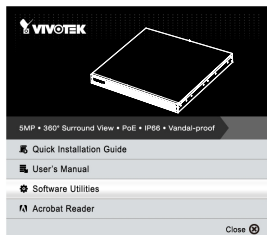
1. Dva porty LAN nesmí spravovat různé servery DHCP nebo routery.
2. NVR přijímá pouze datové proudy videa H.264 a MPEG-4. Pokud vaše kamery používají datové proudy MJPEG, změňte konfiguraci datových proudů videa.
3. Maximální šířka pásma nahrávání je 96 Mb/s při používání samostatných disků nebo svazku RAID0/1 a 48 Mb/s při používání svazku RAID5.

✍ POZNÁMKA:

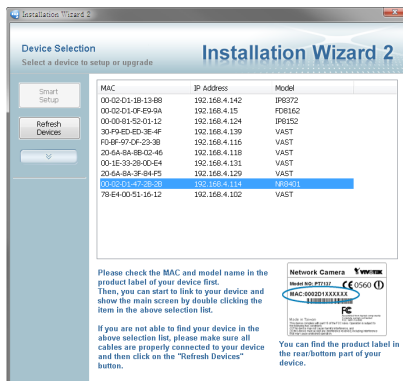
1. Dva porty LAN lze nakonfigurovat do stejných nebo různých podsítí nebo do převzetí služby při selhání nebo do pátevní skupiny rozložení zatížení.
2. Klientské počítače by měly podporovat prohlížeč IE8 při minimálním rozlišení 1280 x 960.

5 Počáteční konfigurace

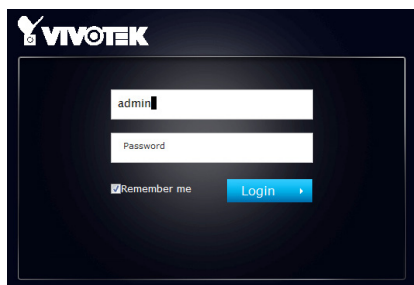
1. Stisknete vypínač na zadním panelu do polohy Zapnuto (I). Systém NVR by se měl ihned spustit. Chcete-li systém znovu spustit po počáteční konfiguraci, použijte vypínač na předním panelu.
2. Z počítače pro správu nainstalujte software utility **IW2**, který je na produktovém disku CD. Dokončete instalaci podle pokynů na obrazovce.



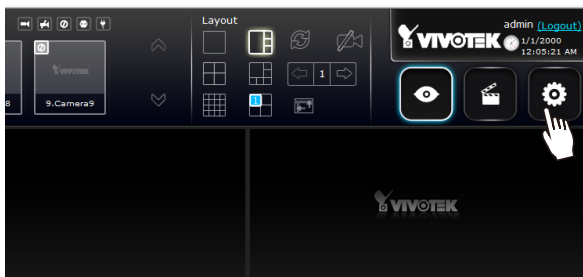
3. Spusťte utilitu IW2. Utilita IW2 zjistí zařízení NR8401 umístěné ve stejné podsíti.
4. Dvojným kliknutím na položku NR8401 spusťte webovou relaci pomocí systému NVR.



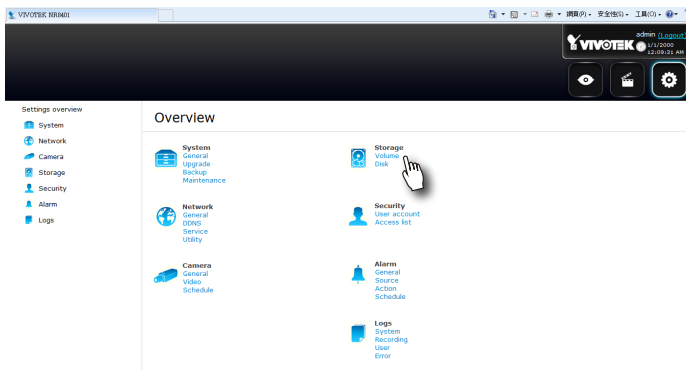
5. Zobrazí se přihlašovací stránka. Při prvním přístupu zadejte jako uživatelské jméno a heslo "**admin**" a "**admin**". Kliknutím na **Login** (Přihlásit se) spusťte konfiguraci.



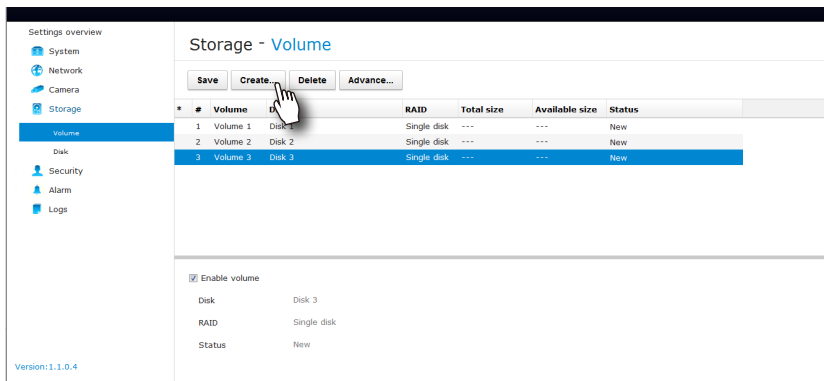
6. Systém ve výchozím nastavení zobrazí stránku **Liveview** (Reálné zobrazení). Klikněte na tlačítko **Settings** (Nastavení) v pravém horním rohu obrazovky.



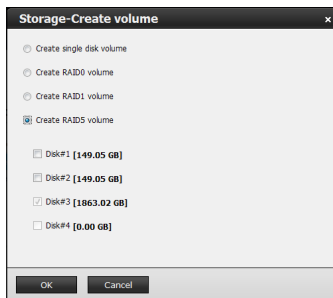
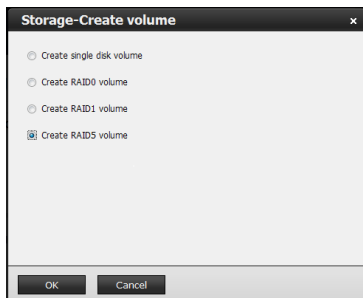
7. Na stránce **Settings** (Nastavení) klikněte na položky **Storage > Volume** (Úložiště > Svazek) a spusťte konfiguraci svazku úložiště.



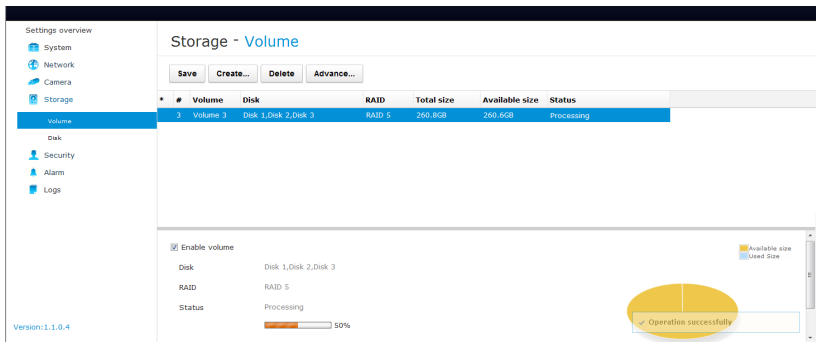
8. Na stránce nastavení **Storage** (Úložiště) zkontrolujte, zda systém identifikoval pevné disky a zobrazuje je. Klikněte na tlačítko **Create...** (Vytvořit...).



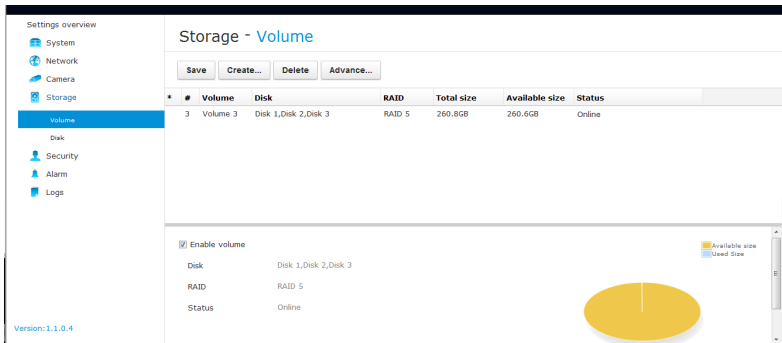
9. V závislosti na počtu nainstalovaných pevných disků se zobrazí seznam konfigurací svazků RAID. Vyberte zaškrtnávací políčko konfigurace a členské disky svazku a pokračujte kliknutím na **OK**. Inicializace svazku RAID potrvá několik minut.



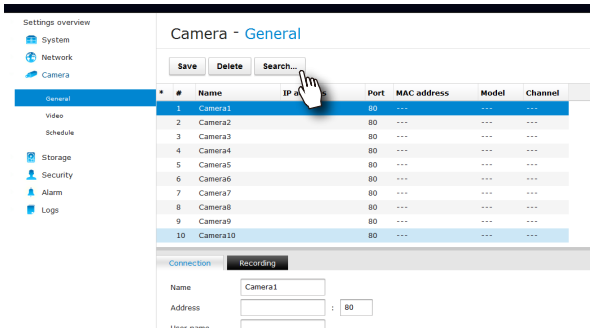
10. Proces inicializace používá tyto ukazatele.



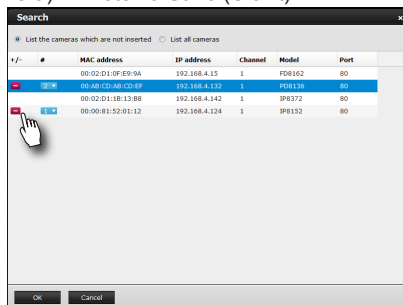
11. Po dokončení se zobrazí podrobnosti o svazku RAID na obrazovce **Volume** (Svazek).



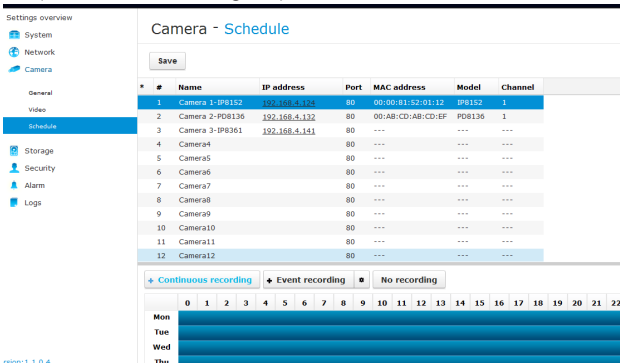
12. Kliknutím na položky **Camera > General** (Kamera > Obecné) ve stromu nabídky otevřete stránku nastavení kamery. Kliknutím na tlačítko **Search** (Vyhledat) vyhledáte kamery nainstalované v podsíti.



13. Zobrazí se seznam kamer v síti. Kliknutím na tlačítko **+ +** nalevo je zobrazíte v seznamu ve své konfiguraci. Jakmile budete na této stránce hotovi, klikněte na **OK**. Po návratu na stránku **Camera** (Kamera) klikněte na **Save** (Uložit).



14. Ve výchozím nastavení jsou kamery nakonfigurovány tak, aby neustále zaznamenávaly veškeré datové proudy. Nastavení záznamu lze změnit v nabídce **Camera > Schedule** (Kamera > Harmonogram).



15. Další podrobnosti o provozu a konfiguraci naleznete v uživatelské příručce.

P/N:625020200G Rev. 1.0

All specifications are subject to change without notice.
Copyright © 2013 VIVOTEK INC. All rights reserved.



VIVOTEK INC.

6F, No.192, Lien-Cheng Rd., Chung-Ho, New Taipei City, 235, Taiwan, R.O.C.
| T: +886-2-82455282 | F: +886-2-82455532 | E: sales@vivotek.com

VIVOTEK USA, INC.

2050 Ringwood Avenue, San Jose, CA 95131
| T: 408-773-8686 | F: 408-773-8298 | E: salesusa@vivotek.com