



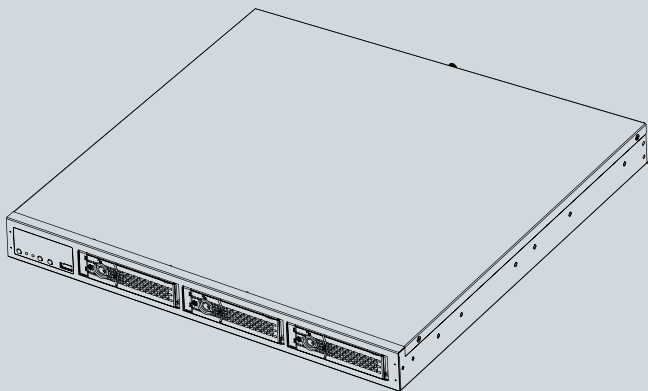
NR8401 Network Video Recorder

Quick Installation Guide

English | 繁体中文 | 简体中文 | 日本語 | Français | Español | Deutsch | Português | Italiano | Türkçe | Polski | Русский | Český | Svenska | Nederlands

Dansk | Indonesia | العربية

Rack type • 16 Channel Recording •
Full Integration with VIVOTEK Cameras





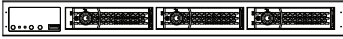
Kurulum Öncesi Uyarılar

- Ağ Video Kayıt Cihazından duman çıktığı görülür veya normal olmayan bir koku duyulursa Ağ Video Kayıt Cihazının elektrik bağlantısını kesin.
- Ağ Video Kayıt Cihazını televizyon ya da fırın gibi ısı kaynaklarının çevresine yerleştirmeyin.
- Ağ Video Kayıt Cihazını doğrudan güneş ışığına maruz bırakmayın.
- Takılı taşınabilir belleği çıkarmaya ya da üzerindeki yazılımı kaldırmaya çalışmayın.
- Ağ Video Kayıt Cihazını sudan uzak tutun. Ağ Kamerası ıslanırsa hemen kapatın.
- Çalıştırma sıcaklığı için kullanım kılavuzuna başvurun.
- Ağ Video Kayıt Cihazını yüksek neme sahip ortamlara yerleştirmeyin.

1

Ambalajın İçindekileri Kontrol Edin

● NR8401



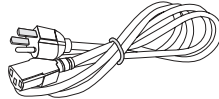
● Yazılım CD'si



● Garanti belgesi



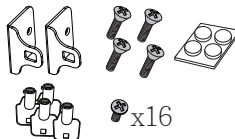
● Güç Kablosu ve Adaptör



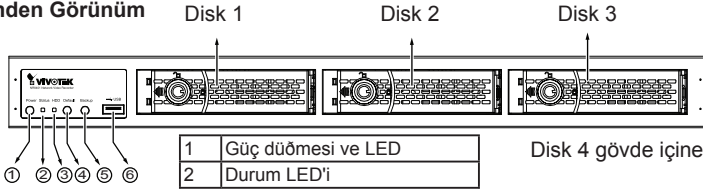
● Hızlı kurulum kılavuzu



● Vidalar, Gövde Kulakları, Çerçeve Anahtarları ve Ayak pedalları



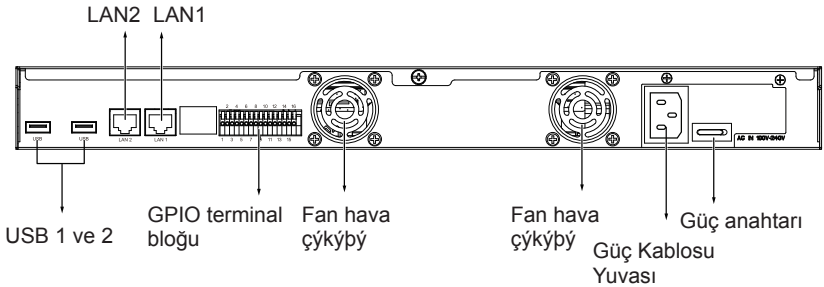
Önden Görünüm



1	Güç düğmesi ve LED
2	Durum LED'i
3	Sabit disk etkinlik LED'i
4	Varsayılanı Geri Yükle düğmesi
5	Yedekleme düğmesi
6	USB

Disk 4 gövde içine takılabilir.

Arkadan Görünüm



1	DO+ (12V)	6	DI2-	11	Power button	16	GND
2	DO-	7	DI3+	12	GND		
3	DI1+	8	DI3-	13	RS232_TX		
4	DI1-	9	DI4+	14	RS232_RX		
5	DI2+	10	DI4-	15	GND		



NOT:

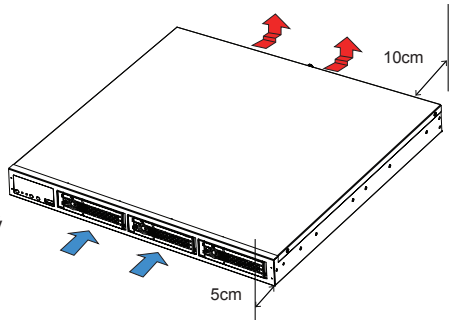
GPIO pimleriyle ilgili işlevler sonraki yazılım sürümünde kullanılabilir olacaktır. Bilgi için lütfen teknik destekle iletişime geçin.



ÖNEMLİ:

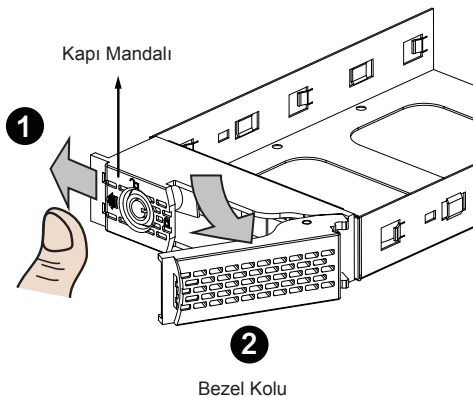
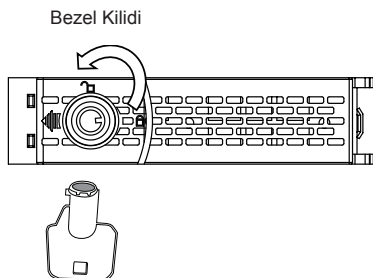
Gövdenin arkasında 10 cm boşluk bırakmak önemlidir. Boşluk, ısıyı havalandırmak amacıyla gövde boyunca yeterli hava akışı sağlamak için gereklidir. Gövdenin ön tarafında da 5 cm boşluk gereklidir.

Normal çalışabilmesi için ortamda hava akışı olmasını sağlayın. Sistemi kapalı bir kabine koyarak kasanın etrafındaki hava akışını engellemeyin.

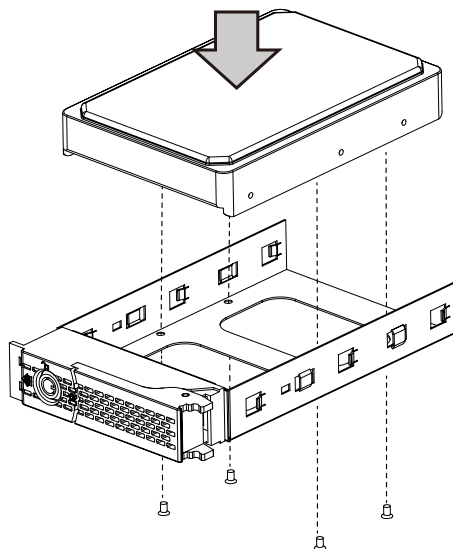


SATA sabit diskler kullanıcı tarafından sağlanır. Að video kaydedicisi çoðu satıþa hazır SATA sabit sürücülerini zaten barındırmaktadır. Bir RAID birim yapılandırması için, aynı kapasite ve dönme hızına sahip aynı modelde sabit diskler kullanmanız önerilir.

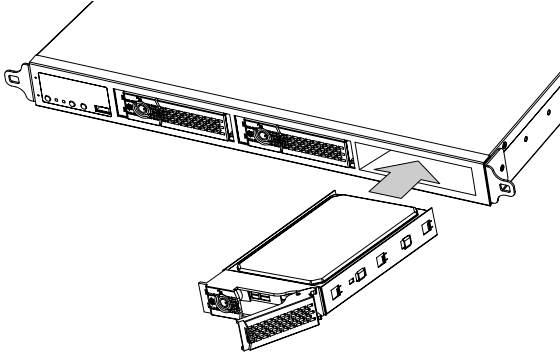
1. Döner çerçeve kilidini açmak için, sağlanan çerçeve anahtarını kullanın. Kapı mandalına iterek sürücü yuvasını açın.



2. Sabit diskinizi sürücü tepsisine takın. Sabit disk, etiketli tarafı yukarı, bağlantı tarafı gövdenin içine bakar şekilde sürücü tepsisine yavaşça yerleştirin. Vidaları alttan takarak sabit disk sıkıca tutturun.



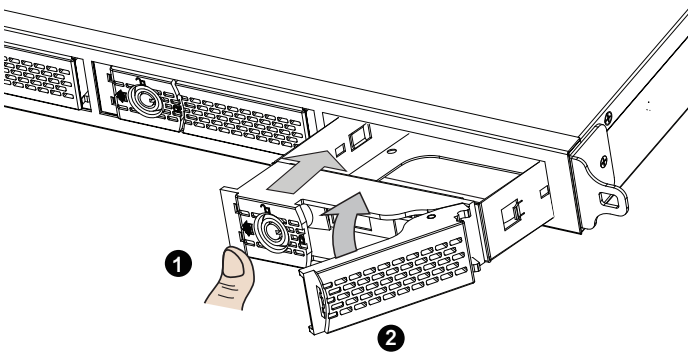
3. Sabit disk sürücü yuvasına geçirin.



4. 4-1. Temas direncini hissedene kadar sabit disk yuvaya itin.

4-2. Sabit disk arka uç konektörüne bağlamak için çerçeve kolunu kapatın.

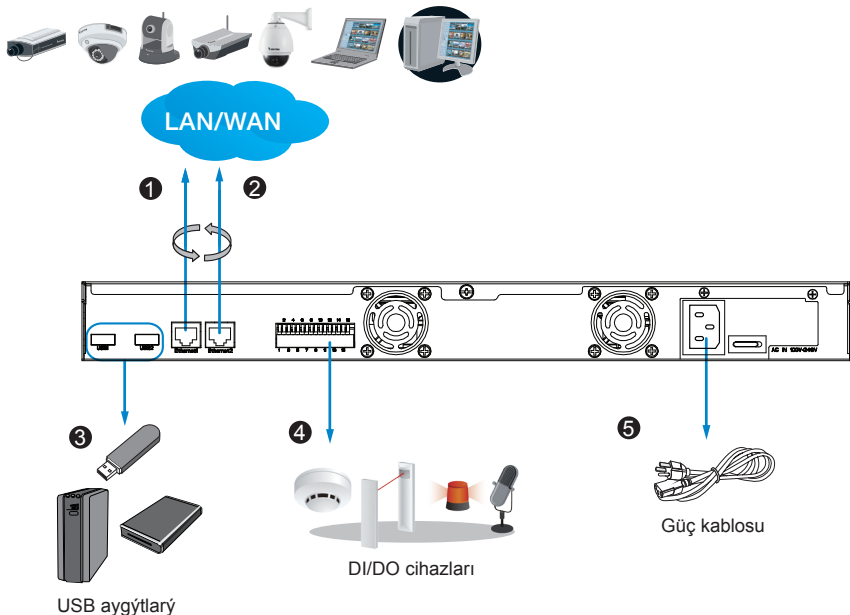
4-3. Sürücü bölmesi doldurulurken sürücü bezelini her zaman kilitlemeniz gerekir. Bu, sabit sürücünün sıky bir şekilde takılmasıy sađlar.



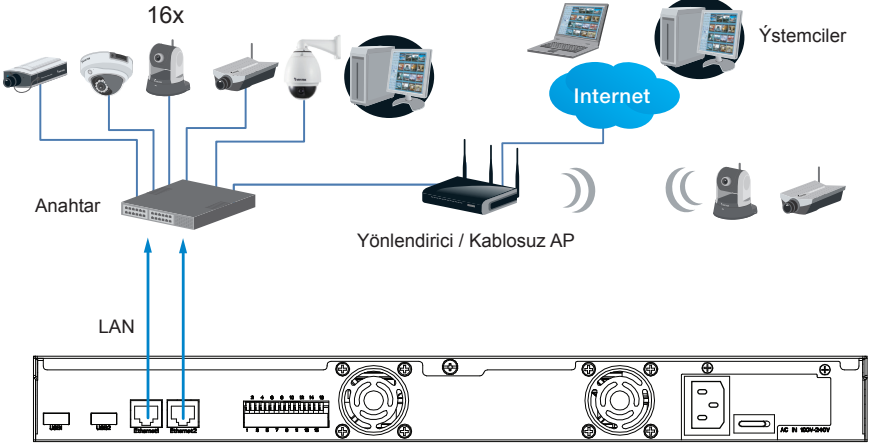
5. Daha fazla sabit disk takmak için yukarıdaki işlemi tekrarlayın.

Arabirim Bađlantıları

- 1 & 2. CAT5 veya daha kaliteli Ethernet kabloları kameralara yerel, anahtarlı ađla veya istemcilere Internet üzerinden bađlayın. Daha fazla bilgi için sonraki sayfaya bakın.
3. USB optik sürücü (FAT biçiminde biçimlendirilmiş) ya da UPS gibi USB cihazlar bađlayın.
4. GPIO terminal blođuna harici dijital giriř/çıkiř cihazları bađlayın.
5. 5. Arka paneldeki güç anahtarının Kapalı (O) konumunda olduđundan emin olun. Sađlanan güç kablosunu güç řebekesine (100-240V AC, 3A-1.5A, 50~60Hz) bađlayın.



1. Að kameralarýný NVR'nin LAN baðlantý noktalaryna baðlayýn.
2. NVR'ye Internet erişimi TCP 80 baðlantý noktasý ve RTSP akışý 554 baðlantý noktasý aracılığıyla yapılır.



ÖNEMLÝ:

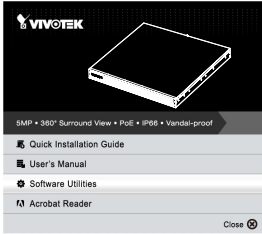
1. İki LAN baðlantý noktasý, farklı DHCP sunucuları ya da yönlendiricileriyle yönetilmemelidir.
2. NVR yalnızca H.264 ve MPEG-4 video akışlarını alır. Kameralarınız MJPEG akışları sağlamak için yapılandırılırsa, lütfen video akışı yapılandırmalarını değiştirin.
3. En fazla kayıt bant genişliği, tekli diskler ya da RAID0/1 kullanıldığında 96Mbps ve RAID5 birimi kullanıldığında 48Mbps değerindedir.



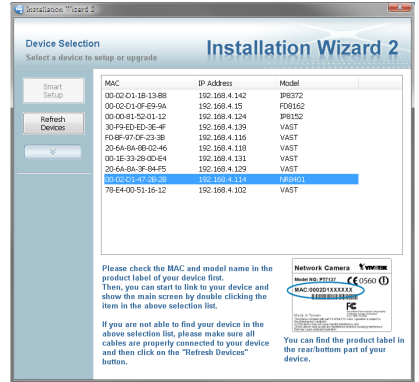
NOT:

1. İki LAN baðlantý noktasý, aynı ya da farklı alt ağlara veya bir üstlenme ya da yük paylaşım yolu grubuna yapılandırılabilir.
2. İstemci bilgisayarlar, en az 1280x960 ya da üstü çözünürlükte IE8 tarayıcı desteklemelidir.

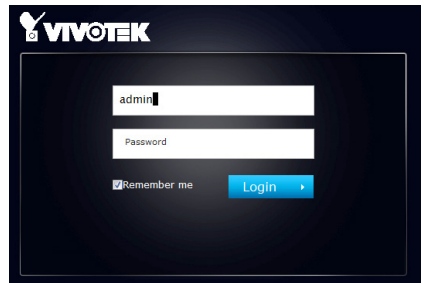
1. Arka paneldeki güç anahtarını AÇIK (I) konumuna getirin. NVR hemen başlamalıdır. İlk yapılandırmadan sonra sistemi tekrar başlatmak için ön panel güç düğmesini kullanın
2. Bir yönetim bilgisayarıdan, ürün CD'sinde bulunan **IW2** yardımcı yazılımını kurun. Kurulumu tamamlamak için ekrandaki talimatları izleyin.



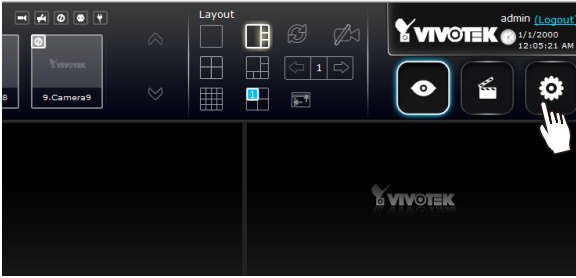
3. IW2 yardımcı yazılımını başlatın. IW2 yardımcı yazılımı, aynı alt ağda bulunan NR8401'i bulacaktır.
4. NVR sistemiyle bir web oturumu başlatmak için NR8401 girdisine çift tıklayın.



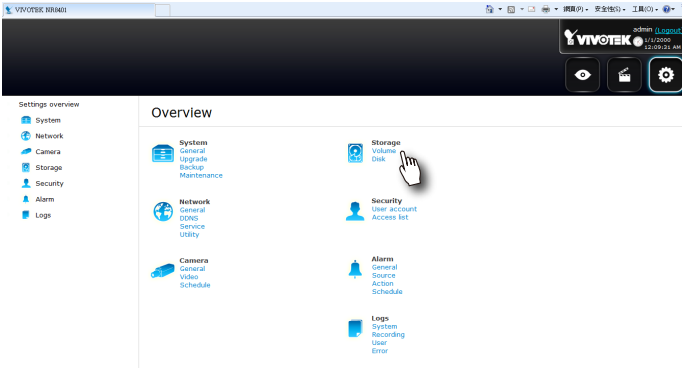
5. Oturum açma sayfası açılır. İlk kez erişim için kullanıcı adı ve şifre olarak **"admin"** ve **"admin"** girin. Yapılandırmanıza başlamak için **Oturum Aç'a** tıklayın.



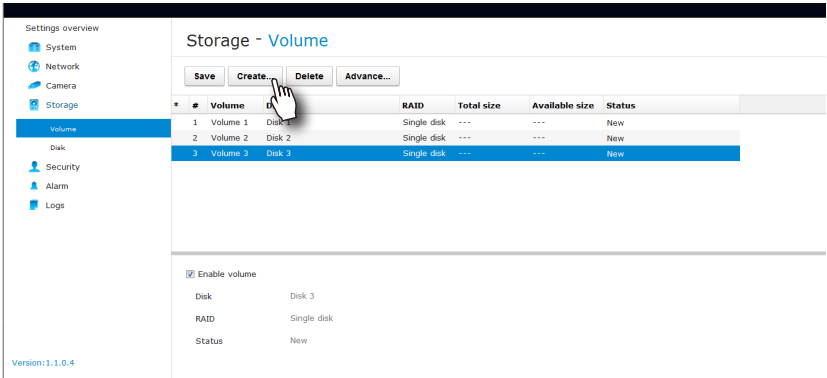
6. Sistem varsayılan olarak **Canlı Görünüm** sayfasına geçer. Ekranın sağ üst köşesindeki **Ayarlar** düğmesine tıklayın.



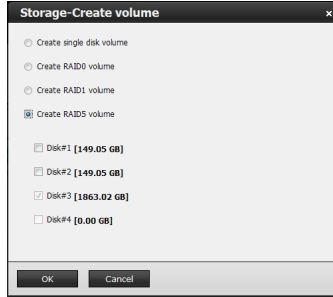
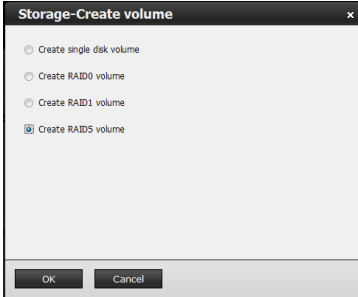
7. **Ayarlar** sayfasında, depolama birimi yapılandırmanıza erişmek için **Depolama > Birim**'e tıklayın.



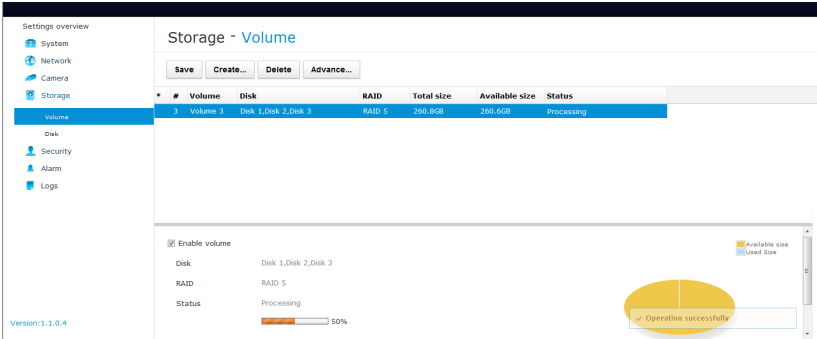
8. **Depolama** ayarları sayfasında, sabit disklerinizin bulunup bulunmadığını ve sisteminiz tarafından tanınıp tanınmadığını kontrol edin. **Oluştur...** düğmesine tıklayın.



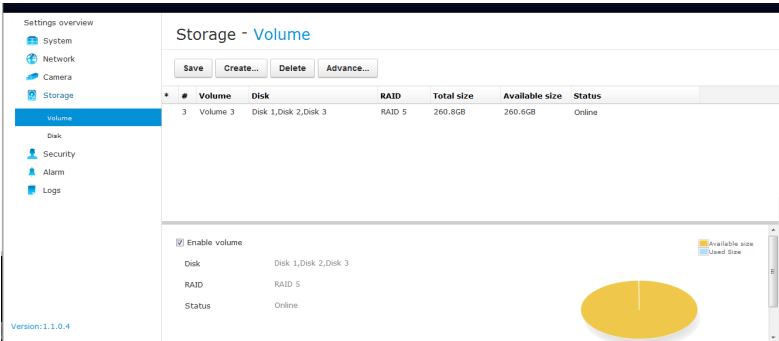
9. Taktığınız sabit disk sayısına bağlı olarak, RAID birimi yapılandırılmasının bir listesi görüntülenecektir. Bir yapılandırmanın onay kutusunu ve bir birimin disk üyelerini seçip, devam etmek için **Tamam'a** tıklayın. Bir RAID biriminin ilkendirilmesi birkaç dakika sürecektir.



10. İlkendirme işlemi aşağıdaki şekilde belirtilecektir.



11. İşlem bittğinde, RAID birimi ayrıntıları **Birim** ekranında gösterilecektir.



12. Kamera ayarları sayfasını açmak için, menü ağacında **Kamera > Genel**'e tıklayın. Alt aşda kurulu kameraları bulmak için **Ara** düğmesine tıklayın.

Settings overview

- System
- Network
- Camera

Camera - General

Save Delete Search...

#	Name	IP address	Port	MAC address	Model	Channel
1	Camera1	80	---	---	---	---
2	Camera2	80	---	---	---	---
3	Camera3	80	---	---	---	---
4	Camera4	80	---	---	---	---
5	Camera5	80	---	---	---	---
6	Camera6	80	---	---	---	---
7	Camera7	80	---	---	---	---
8	Camera8	80	---	---	---	---
9	Camera9	80	---	---	---	---
10	Camera10	80	---	---	---	---

Connection: Recording

Name: Camera1

Address: : 80

User name:

13. Ağıdaki kameralar listelenir. Bunları yapılandırmanıza kaydetmek için en soldaki **+** düğmesine tıklayın. Bu sayfada işiniz bittiğinde **Tamam**'a tıklayın. **Kamera** sayfasına geri döndüğünüzde **Kaydet**'e tıklayın.

Search

List the cameras which are not inserted List all cameras

#	Name	MAC address	IP address	Channel	Model	Port
1	Camera1	00:02:D1:0F:E9:9A	192.168.4.15	1	P08162	80
2	Camera2	00:AB:CD:AB:CD:EF	192.168.4.132	1	P08136	80
3	Camera3	00:02:D1:18:13:88	192.168.4.142	1	IP8372	80
4	Camera4	00:00:81:52:01:12	192.168.4.124	1	IP8152	80

OK Cancel

14. Varsayılan olarak, kameralar, her zaman tüm akışları kaydetmek için yapılandırılır. Kayıt ayarlarını **Kamera > Program** kısmında değiştirebilirsiniz.

Settings overview

- System
- Network
- Camera

Camera - Schedule

Save

#	Name	IP address	Port	MAC address	Model	Channel
1	Camera 1-IP8152	192.168.4.124	80	00:00:81:52:01:12	IP8152	1
2	Camera 2-P08136	192.168.4.132	80	00:AB:CD:AB:CD:EF	P08136	1
3	Camera 3-IP8372	192.168.4.142	80	---	---	---
4	Camera4	80	---	---	---	---
5	Camera5	80	---	---	---	---
6	Camera6	80	---	---	---	---
7	Camera7	80	---	---	---	---
8	Camera8	80	---	---	---	---
9	Camera9	80	---	---	---	---
10	Camera10	80	---	---	---	---
11	Camera11	80	---	---	---	---
12	Camera12	80	---	---	---	---

Continuous recording Event recording No recording

	0	1	2	3	4	5	6	7	8	9	10	11	12	13	14	15	16	17	18	19	20	21	22
Mon																							
Tue																							
Wed																							
Thu																							

rsion:1.1.0.4

15. Daha fazla çalışma ve yapılandırma ayarı için Kullanım Kılavuzunuza başvurun.

P/N:625020200G Rev. 1.0

All specifications are subject to change without notice.
Copyright © 2013 VIVOTEK INC. All rights reserved.



VIVOTEK INC.

6F, No.192, Lien-Cheng Rd., Chung-Ho, New Taipei City, 235, Taiwan, R.O.C.
| T: +886-2-82455282 | F: +886-2-82455532 | E: sales@vivotek.com

VIVOTEK USA, INC.

2050 Ringwood Avenue, San Jose, CA 95131
| T: 408-773-8686 | F: 408-773-8298 | E: salesusa@vivotek.com