



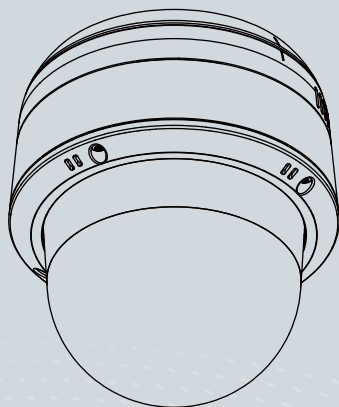
**SD8161** Speed Dome  
Network Camera

# Quick Installation Guide

English | 繁體中文 | 簡體中文 | 日本語 | Français | Español | Deutsch | Português | Italiano | Türkçe | Polski | Русский | Česky | Svenska | Nederlands

Dansk | Indonesia | العربية

1080P HD • 18x Zoom • PoE



**SUPREME**

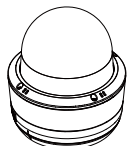


## Advertencia antes de la instalación

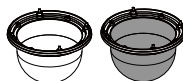
- Apague la cámara de red si aparece humo o algún olor no habitual.
- Consulte el manual del usuario para ver la temperatura de funcionamiento.
- No desmonte la cámara para conexión en red.
- No toque la cámara de red si hubiera tormentas.
- No inserte ningún objeto en la cámara de red, como agujas.
- No deje caer la cámara de red.
- No realice el giro e inclinación de la Cámara de red con la unidad encendida.

## 1 Compruebe el contenido del embalaje

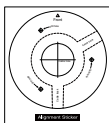
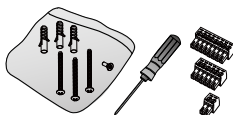
- SD8161



- PC / ABS / Carcasa Domo ahumada / Cable IO (Se compra por separado)



- Tornillos / Pegatina de alineamiento / Destornillador estrella T25



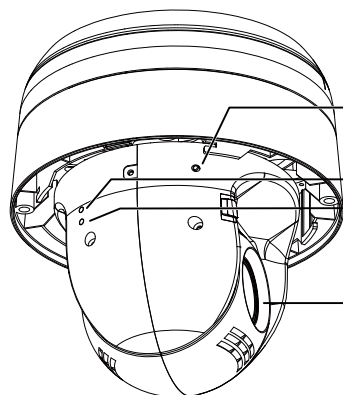
- Guía de instalación rápida



- CD del software



## ● Vista exterior



Esta ilustración muestra una cámara con su carcasa domo extraída

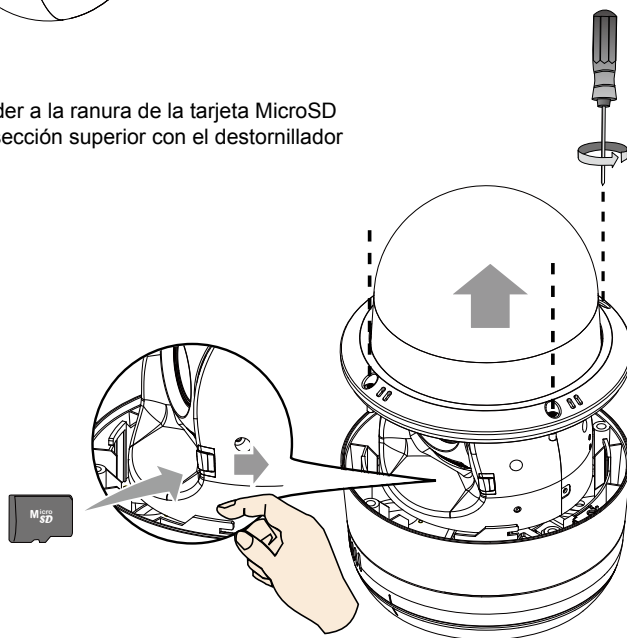
Botón de restauración

LED de red

LED de estado

Lentes

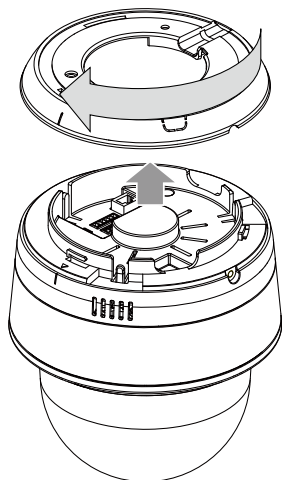
Puede acceder a la ranura de la tarjeta MicroSD quitando la sección superior con el destornillador T25.



### 3 Instalación del hardware

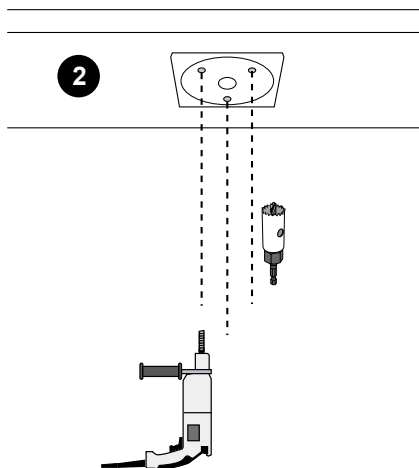
La cámara pesa 2.2kg. Seleccione una ubicación rígida de montaje para evitar que se transmitan vibraciones a la cámara.

1. Gire y saque la sección superior.
2. Coloque la pegatina de alineación en la pared. Perfore 3 agujeros guía en la pared y perfore otro agujero para pasar los cables.



1

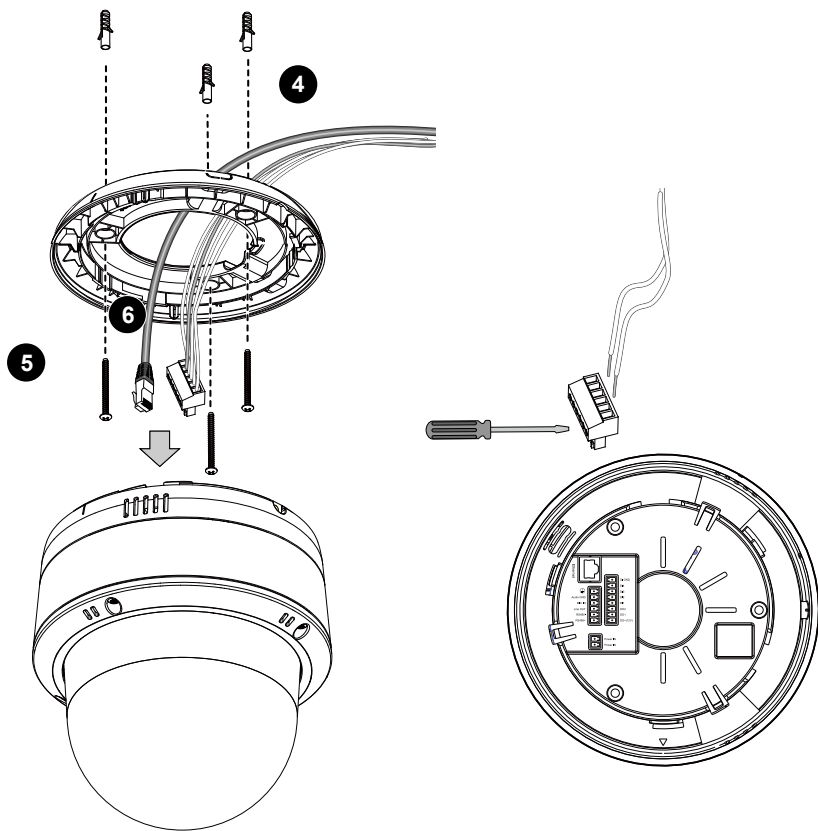
2



#### NOTA:

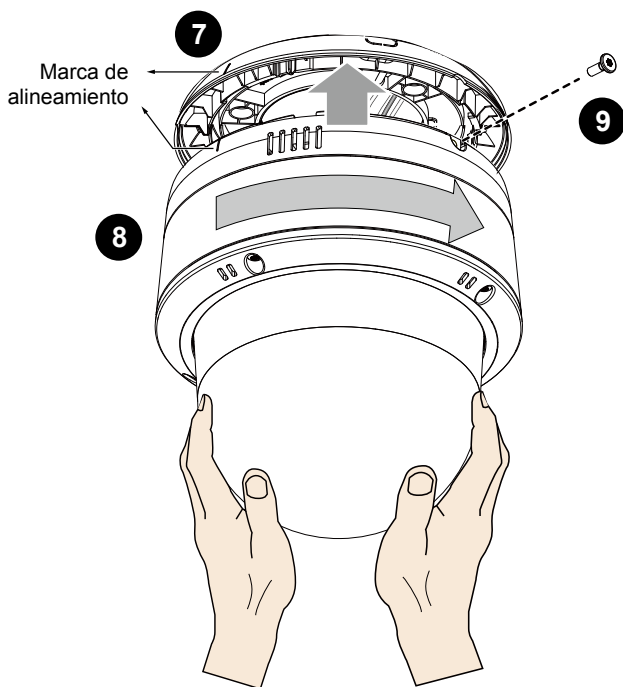
1. Los cables IO son suministrados por el propio usuario.
2. Evite tocar las placas bases para evitar cualquier daño por descarga electrostática.
3. Utilice sólo cables CAT5e y CAT6.

4. Utilice un martillo para introducir los tacos.
5. Fije la sección superior al techo con los tornillos incluidos.
6. Pase los cables a través del agujero perforado o por las aberturas laterales y luego conéctelos a la cámara.



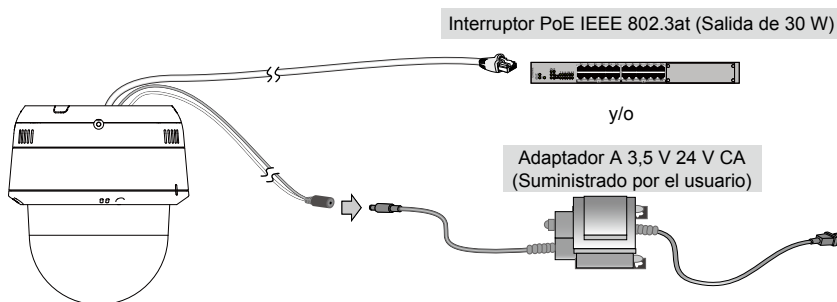
## Montaje de la cámara de red

7. Alinee el cuerpo de la cámara con la sección superior. Alinee la marca de alineación de la cámara con la de la sección superior. Presione la cámara hacia arriba para que coincida con la sección superior.
8. Gire la cámara en sentido horario.
9. Utilice el destornillador T25 para apretar el tornillo antimanipulación en el lateral para fijar la conexión. Asegúrese de que todas las partes queden bien apretadas.



### **Conexión general**

1. Conecte el cable Ethernet de la cámara de red (CAT5e) a un conmutador PoE Plus.



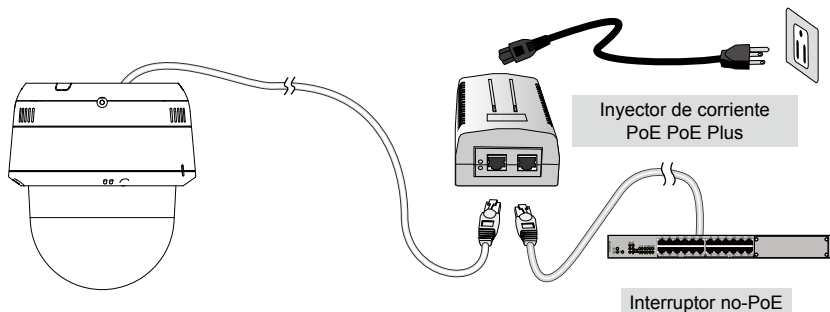
2. Conecte los cables de corriente a un adaptador de corriente AC 24V (suministrado por el usuario).

Puede conectar ambas fuentes de alimentación para que haya redundancia de fuente de alimentación.

### **Fuente de alimentación a través del Ethernet (PoE de alta potencia)**

#### **Cuando utilice un interruptor que no sea PoE**

Utilice un inyector de corriente PoE PoE Plus (vendido por separado) con capacidad de salida de 30W para conectar entre la cámara de red y un conmutador sin PoE.



## 5 Asignación de la dirección IP

1. Ejecute el "Asistente de instalación 2" en el directorio Software Utility del CD de software.
2. El programa realizará un análisis de su entorno de red. Una vez analizada la red, haga clic en el botón "Siguiente" para continuar el programa.
3. El programa buscará los receptores de vídeo, los servidores de vídeo o las cámaras de red de VIVOTEK situados en la misma red local.
4. Tras una breve búsqueda, aparecerá la ventana del instalador principal. Haga doble clic sobre la dirección MAC que coincida con la que está impresa en la etiqueta de la cámara o con el número de serie impreso en la etiqueta del paquete para abrir una sesión de gestión de la navegación con la cámara de red.

## 6 Listo para su uso

1. Una sesión de navegación con la cámara de red debería aparecer como se muestra a continuación.
2. Debería visualizar el vídeo en directo proveniente de su cámara. También puede instalar el software de grabación de 32 canales que viene en el CD del software si realiza un despliegue de múltiples cámaras. Para más información sobre los detalles de la instalación, consulte los documentos relacionados.



Recupere vídeo en directo mediante exploradores web o software de grabación.



## HARDWARE LIMITED WARRANTY

**What Is Covered:** This warranty covers any hardware defects in materials or workmanship, with the exceptions stated below.

**How Long Coverage Lasts:** This warranty lasts for THIRTY-SIX MONTHS from the date of purchase by the original end-user customer.

**What Is Not Covered:** This warranty does not cover cosmetic damage or any other damage or defect caused by abuse, misuse, neglect, use in violation of instructions, repair by an unauthorized third party, or an act of God. Also, if serial numbers have been altered, defaced, or removed. Further, consequential and incidental damages are not recoverable under this warranty.

**What VIVOTEK Will Do:** VIVOTEK will, in our sole discretion, repair or replace any product that proves to be defective in material or workmanship. Any repair or replaced part of the product will receive a THREE-MONTH warranty extension.

**How To Get Service:** Contact our authorized distributors in your region. Please check our website ([www.vivotek.com](http://www.vivotek.com)) for the information of an authorized distributor near you.

**Your Rights:** SOME STATES DO NOT ALLOW EXCLUSION OR LIMITATION OF CONSEQUENTIAL OR INCIDENTAL DAMAGES, SO THE ABOVE EXCLUSION OR LIMITATION MAY NOT APPLY TO YOU. THIS WARRANTY GIVES YOU SPECIFIC LEGAL RIGHTS, AND YOU MAY ALSO HAVE OTHER RIGHTS WHICH VARY FROM STATE TO STATE.



**VIVOTEK INC.**

6F, No. 192, Lien-Cheng Rd., Chung-Ho,  
Taipei County, Taiwan.  
[www.vivotek.com](http://www.vivotek.com)

1. Proof of the date of purchase is required. In the event you can not render such document, warranty will commence from the date of manufacture.
2. Cosmetic damage will only be covered by this warranty if such damage has been existed at the time of purchase.

P/N:625028100G Rev.: 1.0

All specifications are subject to change without notice.  
Copyright © 2014 VIVOTEK INC. All rights reserved.



**VIVOTEK INC.**

6F, No.192, Lien-Cheng Rd., Chung-Ho, New Taipei City, 235, Taiwan, R.O.C.  
| T: +886-2-82455262 | F: +886-2-82455532 | E: sales@vivotek.com

**VIVOTEK Netherlands B.V.**

Busplein 36, 1315KV, Almere, The Netherlands  
| T: +31 (0)36 5389 149 | F: +31 (0)36 5389 111 | E: saleseurope@vivotek.com

**VIVOTEK USA, INC.**

2050 Ringwood Avenue, San Jose, CA 95131  
| T: 408-773-8686 | F: 408-773-8298 | E: salesusa@vivotek.com