

Exceptional 60fps • WDR Pro • PoE Plus

NETWORK CAMERA

Quick Installation Guide

English | 繁體中文 | 簡體中文 | 日本語 | Français | Español | Deutsch | Português | Italiano | Türkçe | Polski | Русский | Český | Svenska | العربية



This guide describes the basic functions of SD83x1E, 83x2E, and 83x3E series.

More details can be found in the User Manual.



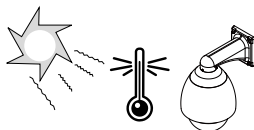
Avertissement avant installation

- Éteignez rapidement la caméra réseau si elle dégage de la fumée ou une odeur inhabituelle.

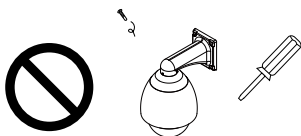


Dans cette éventualité, contactez votre distributeur.

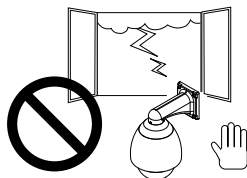
- Consultez le guide d'utilisateur pour obtenir la température de fonctionnement.



- Ne démontez pas la caméra réseau.



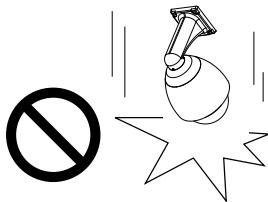
- Ne touchez pas à la caméra réseau lors d'un orage.



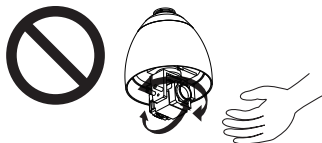
- N'insérez pas d'objet dans la caméra réseau (p. ex. des aiguilles).



- Ne laissez pas tomber la caméra réseau.



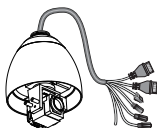
- Ne pas bouger la Caméra Réseau ni l'incliner lorsqu'elle est sous tension.



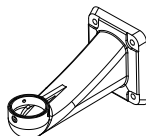
1

Vérifier le contenu de l'emballage

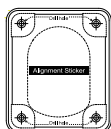
● SD8311E/21E/12E/22E/13E/23E



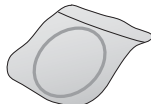
● Fixation murale



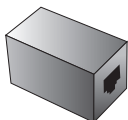
● Joint et vis / Autocollant d'alignement



● Gel de Silicate / Anneau de métal



● Prise femelle/femelle RJ45



● Guide d'installation rapide



● Carte de garantie



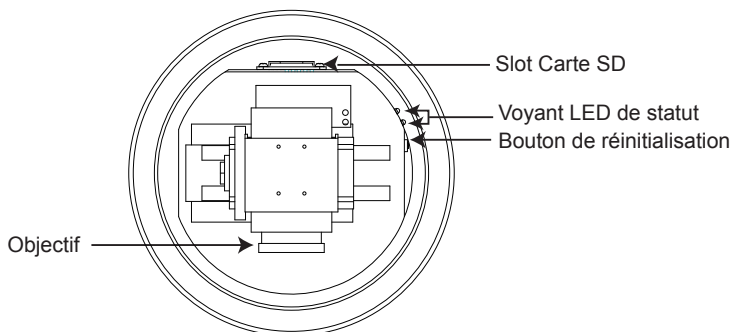
● CD du logiciel



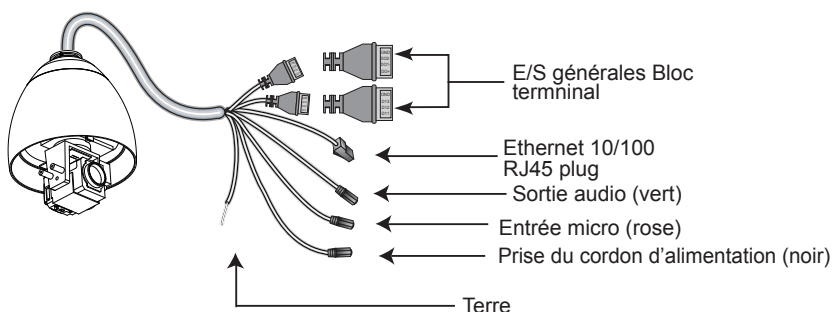
● Couvercle noir / Couvercle dôme



● Vue interne

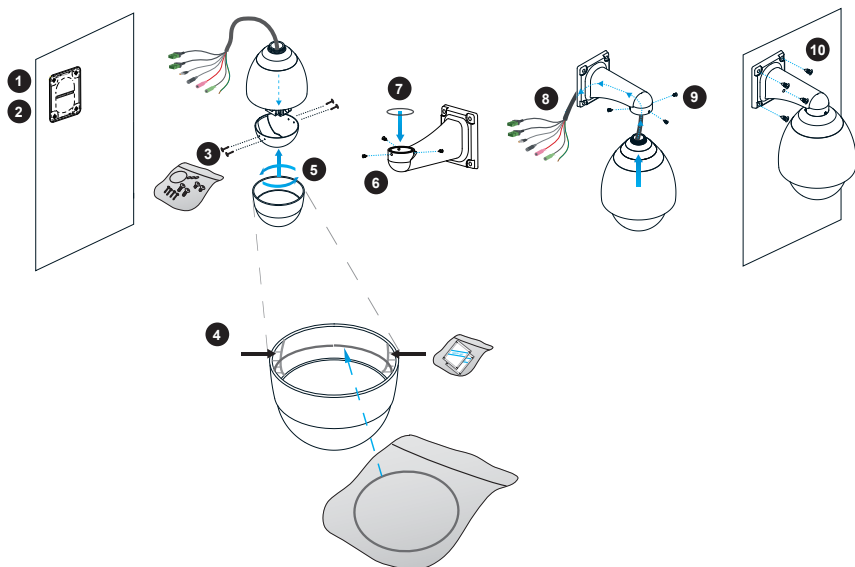


● Vue externe



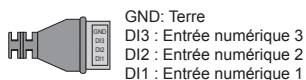
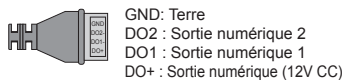
Mounting the Network Camera

1. Attachez l'autocollant d'alignement sur le mur.
2. Percez quatre trous pilotes dans le mur.
3. Attachez le couvercle arrière à la caméra réseau à l'aide des quatre vis noires fournies.
4. Collez les deux pièces de gel de silice symétriquement à l'intérieur du couvercle dôme. Placez ensuite l'anneau de métal dans le dôme pour fixer le gel de silice.
5. Attachez le couvercle dôme à la caméra réseau et fixez-le en le faisant pivoter dans le sens des aiguilles d'une montre.
6. Déserrez les trois vis sur l'avant de la fixation murale.
7. Placez le joint sur l'avant de la fixation murale.
8. Faites passer les câbles dans l'ouverture avant de la fixation murale et faites les venir depuis le trou du mur.
9. Attachez la caméra réseau à la fixation murale en serrant les trois vis sur l'avant de la fixation murale.
10. Attachez la fixation murale au mur.



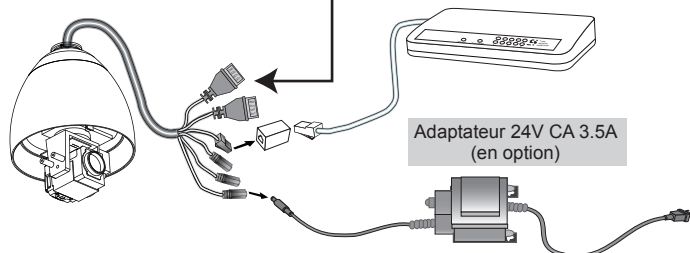
Branchements généraux (sans PoE)

1. Si vous disposez de périphériques externes, comme des capteurs et des alarmes, connectez-les au bloc de connexion E/S général.



2. Utilisez la prise femelle/femelle RJ45 pour connecter la caméra réseau à un switch.

Utilisez un câble croisé de catégorie 5 pour connecter la caméra directement à votre PC.

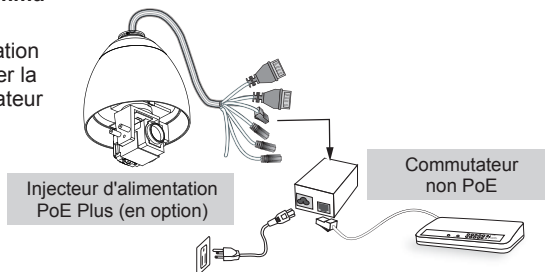


3. Connectez le câble d'alimentation de la caméra réseau à une prise d'alimentation.

Alimentation via Ethernet (PoE Plus 802.3at)

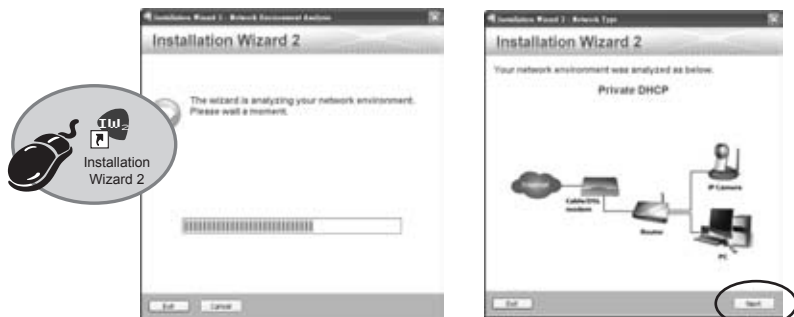
Lors de l'utilisation d'un commutateur non PoE

Utilisez un injecteur d'alimentation PoE Plus (en option) pour relier la caméra réseau et un commutateur non PoE.



5 Attribution d'une adresse IP

1. Exécutez « l'Assistant d'installation 2 » qui se trouve dans le répertoire Software Utility du CD du logiciel.
2. Le programme effectuera des analyses de votre environnement réseau. Après l'analyse de votre réseau, veuillez cliquer sur le bouton « Suivant » pour poursuivre.



3. Le programme recherchera des récepteurs vidéo VIVOTEK, des serveurs vidéo ou des caméras réseau sur ce même réseau local.
4. Après une brève recherche, la fenêtre principale de l'installateur va apparaître. Double-cliquez sur l'adresse MAC correspondant à celle inscrite sur la caméra ou le numéro de série indiqué sur la boîte pour ouvrir une session dans l'interface de gestion de la caméra réseau.



1. L'interface de gestion de la caméra réseau se présente comme ci-dessous.
2. Vous pourrez voir en direct les images de votre caméra. Vous pouvez aussi installer le programme d'enregistrement sur 32 canaux disponible sur le CD dans le cas du déploiement d'une installation contenant plusieurs caméras. Pour plus de détails sur cette installation, veuillez consulter la documentation appropriée.



Pour une configuration plus avancée, veuillez consulter le guide d'utilisateur se trouvant sur le CD du logiciel.

