

Quick Installation Guide

English | 繁體中文 | 簡體中文 | 日本語 | Français | Español | Deutsch | Português | Italiano | Türkçe | Polski | Русский | Česky | Svenska | العربية

ST7501

Video Management Software



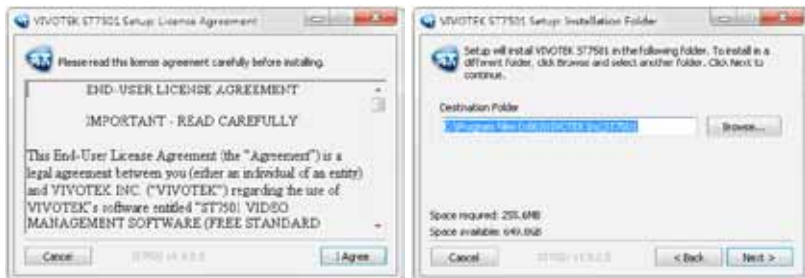
Obsah balení

<i>Instalace ST7501</i>	122
Instalace softwaru ST7501	122
<i>Konfigurace ST7501 LiveClient</i>	124
Aktivace ST7501 LiveClient	124
ST7501 LiveClient Uživatelské rozhraní	124
Jak přidat zařízení	125
<i>Konfigurace ST7501 Playback</i>	128
Aktivace ST7501 Playback.....	128
ST7501 Playback Uživatelské rozhraní.....	128
Jak si prohlédnout nahrané video	129

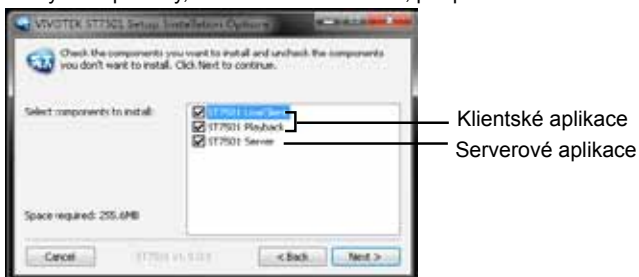
Instalace ST750I

Instalace softwaru ST750I

1. Na svém počítači spusťte **ST7501_Setup.exe** a určete umístění pro instalaci programu.



2. Vyberte položky, které chcete instalovat, pro pokračování klikněte na **Další**.



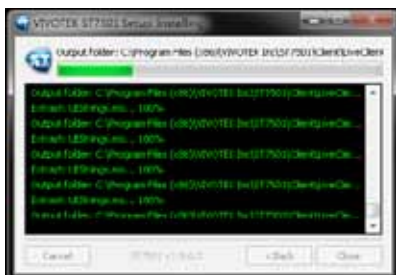
3. Serveru ST7501 přiřadte uživatelské jméno a heslo.



- a. Server ST7501 bude automaticky ukládat nahrané nosiče v rámci souboru c:/Nahrávání. Pro změnu klikněte na tlačítko **Procházet** ... - pokud chcete ukládat data do jiného souboru. Klikněte na tlačítko **Další**.



- b. Počkejte na dokončení instalace, pro ukončení instalačního programu poté klikněte na tlačítko **Zavřít**.



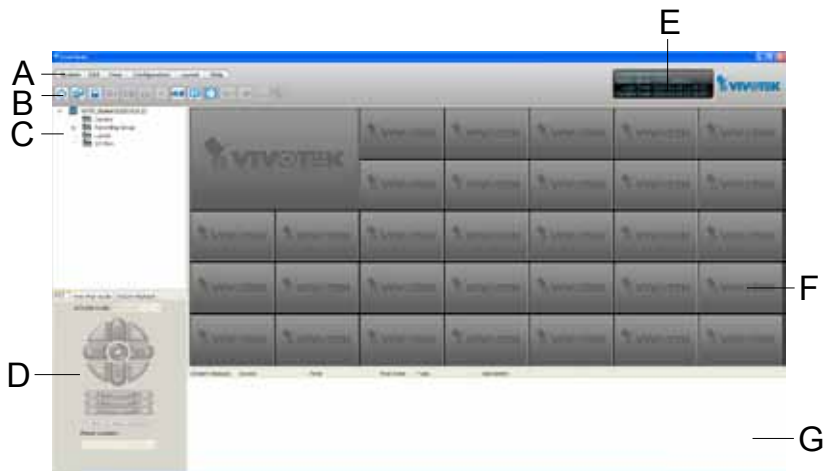
Konfigurace ST7501 LiveClient

Aktivace ST7501 LiveClient

1. Po instalaci spusťte program **ST7501 LiveClient**.
2. Zadejte **IP adresu, uživatelské jméno, heslo a komunikační port** serveru ST7501.
3. Klikněte na tlačítko **Přihlásit**, zobrazí se monitorovací okno.



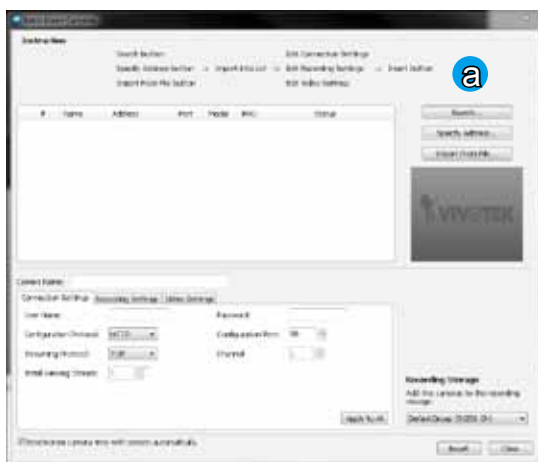
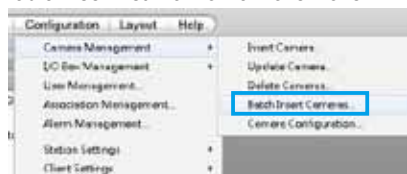
ST7501 LiveClient Uživatelské rozhraní



- A. Menu B. Rychlé menu C. Adresář
D. Ovládací panel kamery E. Panel Stav F. Monitorovací okno G. Okno událostí

Jak přidat zařízení

Na panelu nabídek vyberte z hierarchického stromu řízení stanici, klikněte na volby **Konfigurace > Správa kamery > Dávkové vložení kamery** (nebo klikněte pravým tlačítkem myši na cílovou stanici, zvolte **Správa kamery > Dávkové vložení kamery**). Zobrazí se místní okno Dávkové vložení.

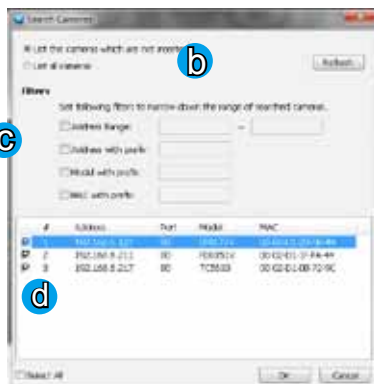


a. Kliknutím na **Vyhledat** otevřete okno **Vyhledat kameru**.

b. Pomocí přepínacího tlačítka v horní části můžete vybrat vyhledání „všech kamer“ nebo „kamer, které nejsou vloženy“.

c. Pomocí následujících kritérií můžete také určit podmínku vyhledávání:

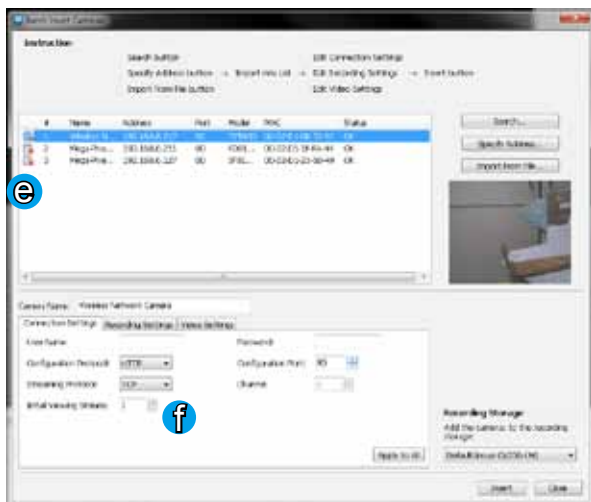
- Rozsah IP adres: Seznam lze zúžit zadáním rozsahu IP adres (třída C, dekadický zápis s oddělovačem tečkou);
- IP adresa s prefixem: Seznam lze zúžit zadáním prefixu IP adresy.
- Model s prefixem: Seznam lze zúžit zadáním části názvu modelu nebo vložení kompletního názvu modelů kamer.



- MAC adresa s prefixem: Seznam lze zúžit zadáním prefixu MAC adresy kamer.

d. Je-li vyhledávání filtrováno, kamery můžete postupně vybrat pouhým kliknutím nebo můžete zaškrtnout volbu **Vybrat vše** a přidáte je do seznamu dávkového vložení. Vyhledávání dokončíte kliknutím na tlačítko **OK**.

e. Všechny vybrané kamery budou zobrazeny v seznamu dávkového vložení spolu se souvisejícími informacemi a stavem připojení. Kliknete-li na kameru, na pravé straně se objeví její živý obraz, který vám pomůže identifikovat kameru v seznamu. Chcete-li kameru ze seznamu odebrat, kliknutím na ikonu koše ji odstraníte.



f. V dolní části okna je pole, kde lze změnit nastavení kamery, včetně nastavení připojení a záznamu. Pro každou kameru v seznamu je možné použít nové nastavení, nebo kliknutím na volbu **Použít pro všechny** můžete použít stejnou konfiguraci pro všechny kamery. Další informace o nastavení připojení a záznamu naleznete v Uživatelské příručce.

- g. Pro uzavření řízení kamer klikněte na tlačítko **Exit** a vraťte se k monitorovacímu oknu.
- h. Zpět v hlavním okně naleznete nově přidaná zařízení zobrazená pod stanicí a videoklip v buňce.



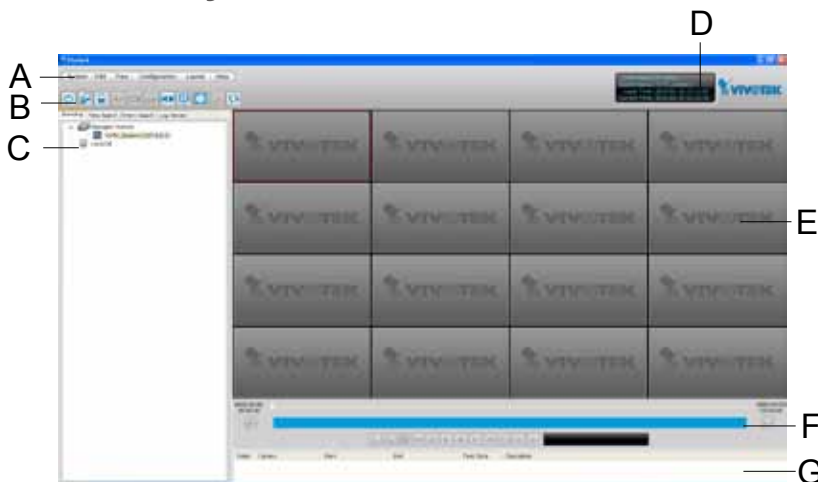
Konfigurace ST750I Playback

Aktivace ST7501 Playback

1. Po instalaci spusťte program **ST7501 Playback**.
2. Zadejte **IP adresu, uživatelské jméno a komunikační port** serveru ST7501.
3. Klikněte na **Přihlásit**, zobrazí se okno přehrátí.



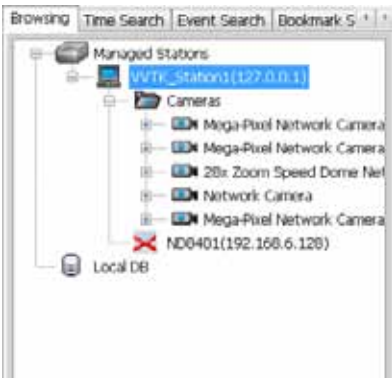
ST7501 Playback Uživatelské rozhraní



- A. Menu B. Rychlé menu C. Panel oprávnění (Prohlížení/Hledání času/Hledání událost/Přihlásit diváka)
D. Panel Stav E. Okno Playback nahraného videa F. Ovládací panel přehrávání G. Seznam videoklipů

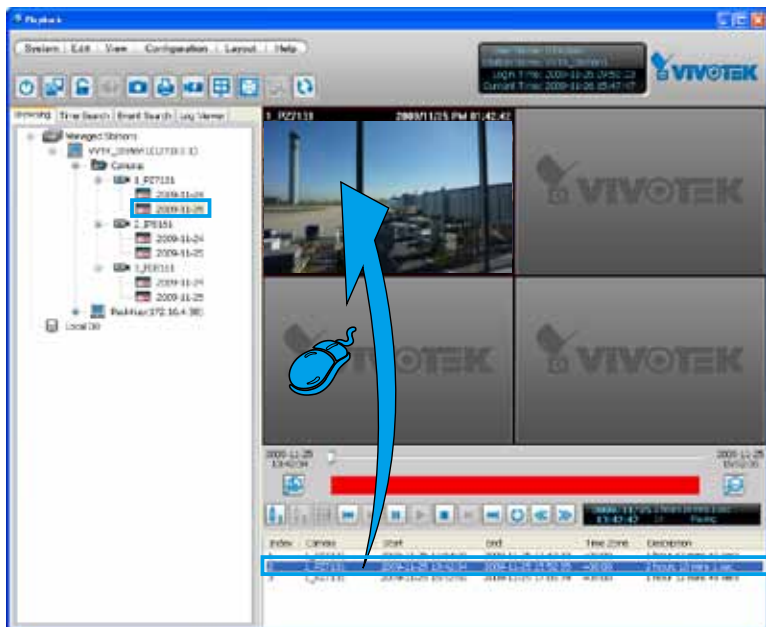
Jak si prohlédnout nahrané video

1. Na stránce **Prohlížení** klikněte pravým **tláčítkem myši** na stanici, zařízení nebo položku datum a pro zobrazení **nahranych** videoklipů klikněte na tlačítko Aktualizovat.

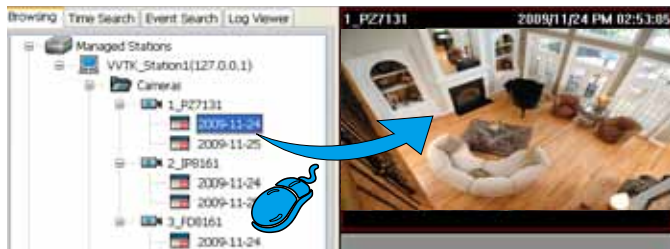


Také karty s nabídkami umožní vyhledat zaznamenaná videa prostřednictvím nabídek **Čas**, **Událost**, **Záložka** atd.

2. V adresáři klikněte na položku **datum**. V seznamu videoklipů se zobrazí odpovídající nahrané videoklipy. Na videoklip **dvakrát klikněte** nebo ho **přetáhněte do jedné z video buněk**.



3. Chcete-li si prohlédnout všechny klipy nahrané ke stejnému datu, vyberte datum a potom video **přetáhněte do jedné** z video buněk.





Ver.1.2

Copyright© 2014 VIVOTEK INC. All rights reserved.

VIVOTEK INC.

6F, No.192, Lien-Cheng Rd., Chung-Ho, New Taipei City, 235, Taiwan, R.O.C.
| T: +886-2-82455282 | F: +886-2-82455532 | E: sales@vivotek.com

VIVOTEK Netherlands B.V.

Busplein 36, 1315KV, Almere, The Netherlands
| T: +31 (0)36 5389 149 | F: +31 (0)36 5389 111 | E: sales@vivotek.com

VIVOTEK USA, INC.

2050 Ringwood Avenue, San Jose, CA 95131
| T: 408-773-8686 | F: 408-773-8298 | E: salesusa@vivotek.com