

# Quick Installation Guide

English | 繁體中文 | 简体中文 | 日本語 | Français | Español | Deutsch | Português | Italiano | Türkçe | Polski | Русский | Česky | Svenska | العربية

# ST7501

Video Management Software



## **Indice dei contenuti**

---

<i>Installazione ST7501 .....</i>	<i>82</i>
Installare il software ST7501 .....	82
<i>Configurazione ST7501 LiveClient .....</i>	<i>84</i>
Attivazione ST7501 LiveClient .....	84
Interfaccia utente ST7501 LiveClient .....	84
Come aggiungere un dispositivo .....	85
<i>Configurazione ST7501 Playback .....</i>	<i>88</i>
Attivazione ST7501 Playback.....	88
Interfaccia utente ST7501 Playback.....	88
Come vedere un video registrato .....	89

# Installazione ST750I

## Installare il software ST750I

1. Avviare **ST750I\_Setup.exe** sul proprio computer e specificare la destinazione per installare il programma.



2. Selezionare gli elementi da installare e poi cliccare su **Avanti** per continuare.



Applicazioni client  
Applicazione server

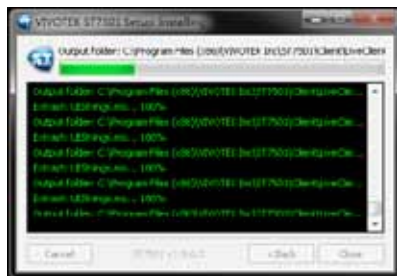
3. Assegnare username e password per il server ST750I.



- a. Il server ST7501 memorizzerà per default i file media registrati sotto c:\Salva. Cliccare su **Sfoglia** ... per cambiare destinazione se si desidera salvare i dati in un'altra cartella. Poi clicca su **Avanti** per continuare.



- b. Attendere che il processo di installazione sia completo, poi cliccare su **Chiudi** per uscire dal programma di installazione.



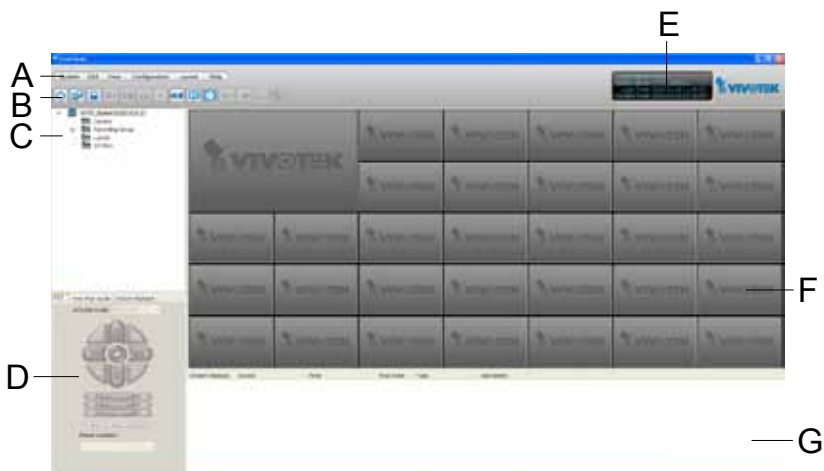
# Configurazione ST7501 LiveClient

## Attivazione ST7501 LiveClient

1. Dopo l'installazione, avviare il programma **ST7501 LiveClient**.
2. Digitare l'**indirizzo IP**, **Username**, **Password** e **Porte di comunicazione** del Server ST7501.
3. Cliccare **Login** e apparirà la finestra di monitoraggio.



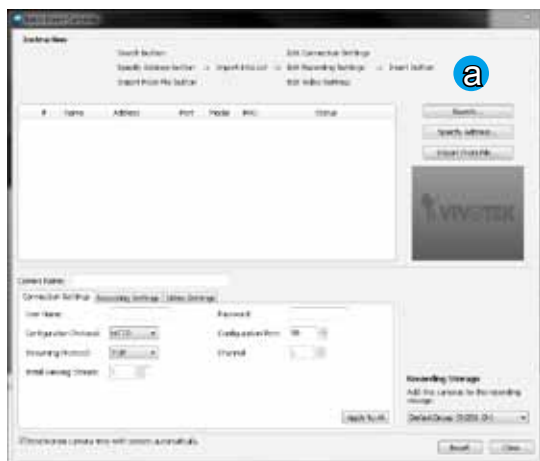
## Interfaccia utente ST7501 LiveClient



- A. Barra menu B. Barra accesso rapido C. Albero di gestione gerarchica  
D. Pannello di controllo telecamera E. Pannello stato F. Finestra video monitoraggio live  
G. Finestra eventi

# Come aggiungere un dispositivo

Selezionare una stazione dalla struttura di gestione gerarchica; cliccare su **Configuration (Configurazione) > Camera management (Gestione telecamera) > Batch insert camera (Inserimento telecamera in batch)** sulla barra dei menu (o fare clic sulla stazione di destinazione, quindi selezionare **Camera Management (Gestione telecamera) > Batch insert camera (Inserimento telecamera in batch)**). Si apre la finestra di inserimento in batch.

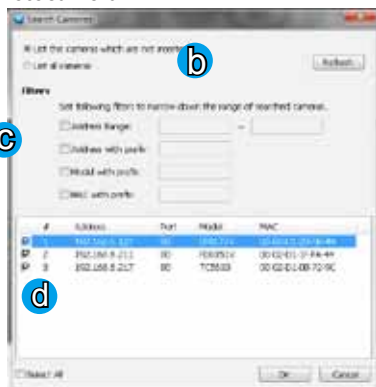


a. Fare clic su **Cerca** per aprire la finestra **Cerca fotocamera**.

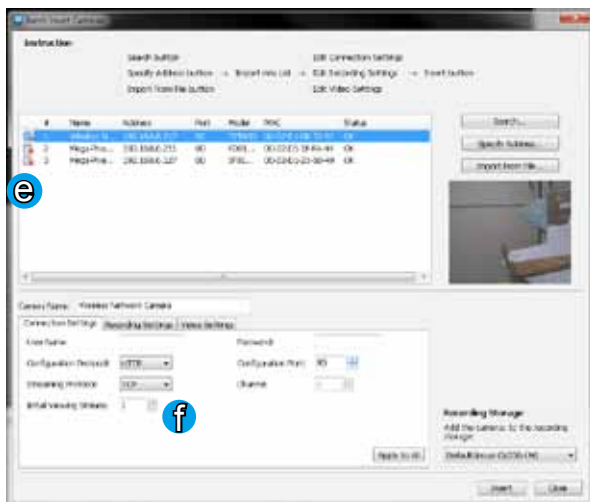
b. È possibile selezionare per la ricerca "Tutte le telecamere" o "Telecamere che non sono inserite" utilizzando i cerchi di spunta in alto.

c. Potete anche specificare le condizioni di ricerca usando i seguenti criteri:

- IP Range (Intervallo IP): Inserire un intervallo di indirizzi IP (utilizzando la notazione decimale puntata di Classe C) per limitare l'elenco;
- IP con prefisso: digitare il prefisso dell'indirizzo IP per limitare l'elenco.
- Modello con prefisso: l'utente può digitare parte del nome del modello o il nome completo del modello di telecamera per limitare la ricerca.



- **MAC con prefisso:** potete digitare il prefisso dell'indirizzo MAC delle telecamere per limitare la ricerca.
- d. Quando la ricerca è filtrata, potete selezionare le telecamere singolarmente con un semplice clic oppure spuntando **Select All (Seleziona tutto)** per aggiungerle all'elenco di inserimento in batch. Quindi cliccare su **OK** per terminare la ricerca.
- e. Tutte le telecamere selezionate saranno visualizzate nella lista di inserimento in batch con le informazioni e lo stato della connessione associata. Quando si fa clic su una telecamera, sul lato destro verrà visualizzata una visione dal vivo per consentirvi di identificare la telecamera nell'elenco. Se si desidera rimuovere una telecamera dalla lista, fare clic sull'icona del cestino per eliminarla.



- f. Nella parte inferiore della finestra, c'è un campo in cui potete modificare le impostazioni della telecamera, tra cui le impostazioni di connessione e le impostazioni di registrazione. È possibile applicare le nuove impostazioni per ogni telecamera sulla lista, oppure fare clic su **Applica a tutti** per applicare le stesse configurazioni a tutte le telecamere. Per ulteriori informazioni sulle impostazioni di connessione e le impostazioni di registrazione, si prega di fare riferimento al manuale utente.

- g. Clicca **Esci** per chiudere la finestra di gestione della fotocamera e tornare alla finestra di monitoraggio.
- h. Tornando alla finestra principale, appariranno i dispositivi appena inseriti, visualizzati sotto la stazione, e il video live nella cella video.





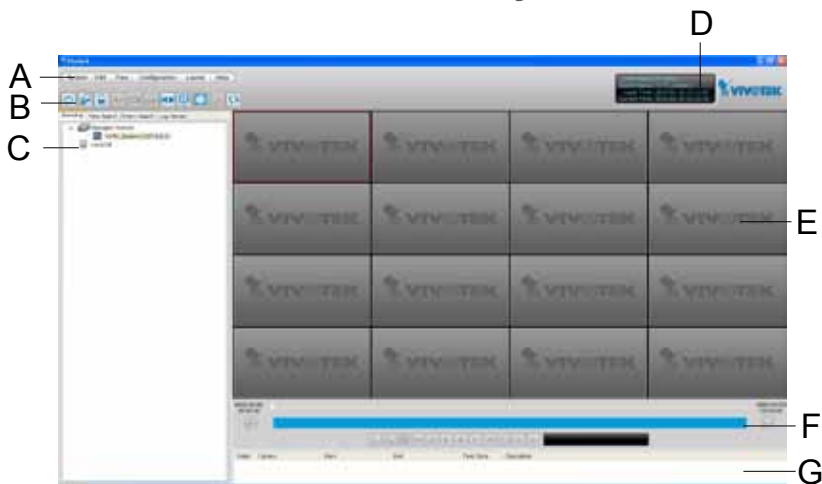
# Configurazione ST750I Playback

## Attivazione ST7501 Playback

1. Dopo l'installazione, avviare il programma **ST7501 Playback**.
2. Digitare l'**indirizzo IP**, **Username**, **Password** e **Porte di comunicazione** del Server ST7501.
3. Cliccare su **Login** e apparirà la finestra di playback.



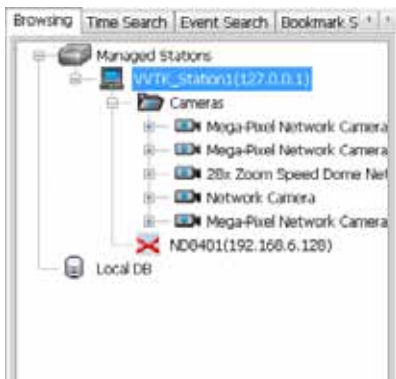
## Interfaccia utente ST7501 Playback



A. Barra menu B. Barra accesso rapido C. Pannello richieste (Sfoglia/Ricerca orari/Ricerca eventi/Connessione spettatore) D. Pannello E. Finestra playback dei video registrati F. Attiva il pannello di controllo G. Lista video clip

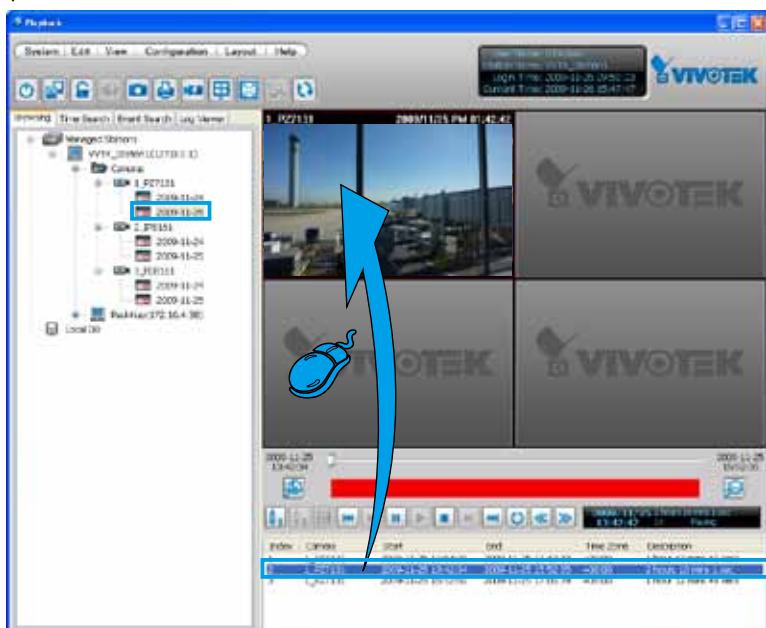
# Come vedere un video registrato

1. Nella pagina **Sfoglia**, **clickare con il tasto** destro su un dispositivo, una data o un elemento, e cliccare **Ricarica** pagina per visualizzare i video clip registrati.

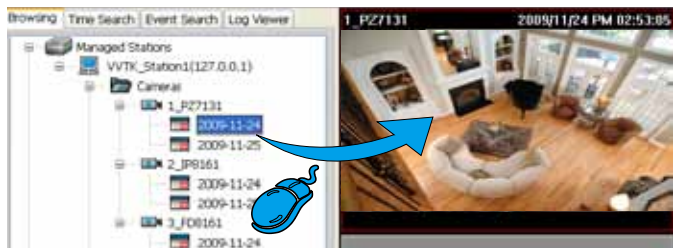


È inoltre possibile utilizzare i menu a schede per la ricerca di video registrati tramite i menu **Time (Ora)**, **Event (Avvenimento)**, **Bookmark (Segnalibro)**, e così via.

2. Cliccare su un elemento **data** nell'albero di gestione gerarchica. Il corrispondente video clip registrato verrà mostrato nella lista dei video clip. **Cliccare due volte** su un video clip o **trascinarlo** in una delle celle video.



3. Se si vuole rivedere tutti i clip registrati nella stessa data, selezionare una data e **trascinarla** in una delle celle video.





Ver.1.2

Copyright© 2014 VIVOTEK INC. All rights reserved.

**VIVOTEK INC.**

6F, No.192, Lien-Cheng Rd., Chung-Ho, New Taipei City, 235, Taiwan, R.O.C.  
| T: +886-2-82455282 | F: +886-2-82455532 | E: sales@vivotek.com

**VIVOTEK Netherlands B.V.**

Busplein 36, 1315KV, Almere, The Netherlands  
| T: +31 (0)36 5389 149 | F: +31 (0)36 5389 111 | E: sales@vivotek.com

**VIVOTEK USA, INC.**

2050 Ringwood Avenue, San Jose, CA 95131  
| T: 408-773-8686 | F: 408-773-8298 | E: salesusa@vivotek.com