

Quick Installation Guide

English | 繁體中文 | 简体中文 | 日本語 | Français | Español | Deutsch | Português | Italiano | Türkçe | Polski | Русский | Česky | Svenska | العربية

ST7501

Video Management Software



Índice

<i>Instalação de ST7501.....</i>	<i>72</i>
Instalar o Software de ST7501	72
<i>Configuração do ST7501 LiveClient</i>	<i>74</i>
Activação do ST7501 LiveClient	74
Interface do Utilizador de ST7501 LiveClient	74
Como Adicionar Dispositivos.....	75
<i>Configuração de ST7501 Playback</i>	<i>78</i>
Activação de ST7501 Playback.....	78
Interface do Utilizador de ST7501 Playback	78
Como Ver o Vídeo Gravado	79

Instalação de ST750I

Instalar o Software de ST750I

1. Executar **ST750I_Setup.exe** no seu computador, e especificar um local para instalar o programa.



2. Seleccionar os itens que se deseja instalar, em seguida clicar **Seguinte** para continuar.



Aplicações do Cliente
Aplicação do Servidor

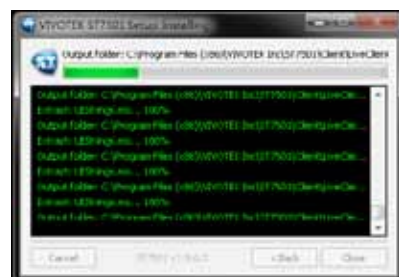
3. Atribuir um nome de utilizador e palavra-passe para o Servidor ST750I.



- a. O servidor de ST7501 armazenará por predefinição o ficheiro de media gravada sob o c:\ Gravação. Clique **Procurar** ... para mudar o caminho se planeja armazenar os dados sob um outro caminho. Em seguida clique **Seguinte** para continuar.



- b. Espere até completar o processo de instalação, em seguida clique **Fechar** para sair do programa de instalação.



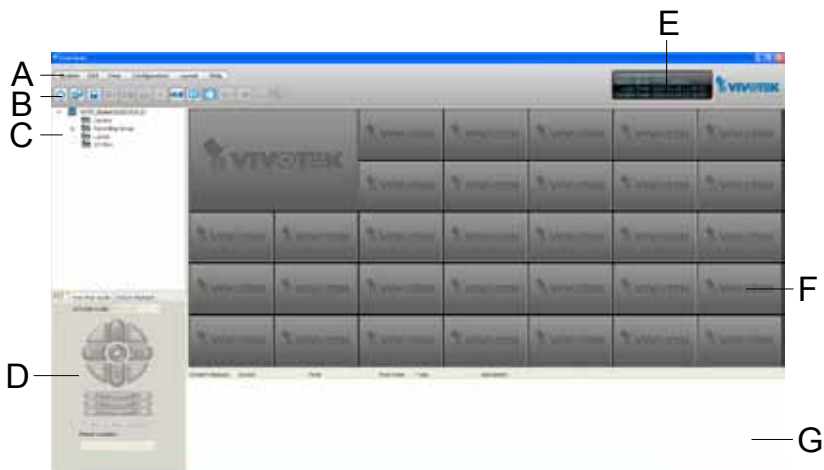
Configuração do ST7501 LiveClient

Activação do ST7501 LiveClient

1. Depois da instalação, execute o programa **ST7501 LiveClient**.
2. Entre o **Endereço IP**, **Nome do Utilizador**, **Palavra-Passe** e **Porta de Comunicação** do Servidor ST7501.
3. Clique **Iniciar Sessão**, a janela de monitorização será exibida.



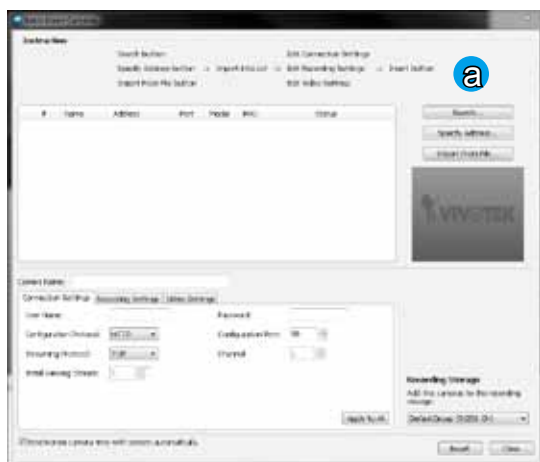
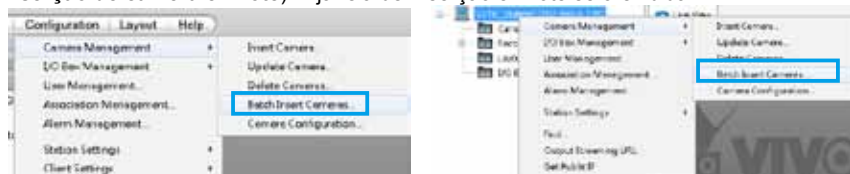
Interface do Utilizador de ST7501 LiveClient



- A. Barra de Menu B. Barra de acesso rápido C. Árvore de gestão hierárquica
D. Painel de controle da câmara E. Painel do Estado F. Janela de monitorização do vídeo ao vivo
G. Janela de Evento

Como Adicionar Dispositivos

Selecione uma estação na árvore de gerenciamento hierárquica; clique em **Configuração > Gerenciamento de câmera > Inserção de câmera em lote** na barra do menu (ou clique com o botão direito na estação alvo e depois selecione **Gerenciamento de câmera > Inserção de câmera em lote**). A janela de Inserção em lote será exibida.

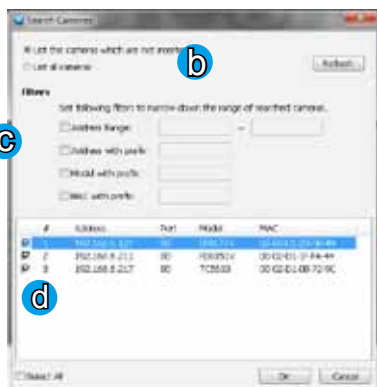


a. Clique em **Pesquisa** para abrir a janela **Pesquisar câmera**.

b. É possível selecionar a pesquisa por "todas as câmeras" ou "câmeras que não estão inseridas" usando os círculos de marcação na parte superior.

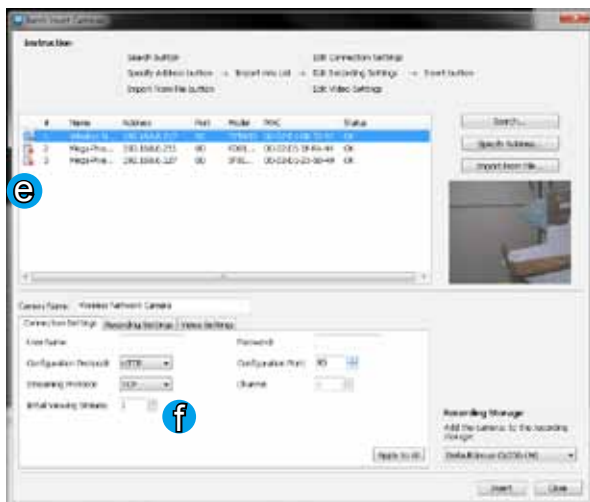
c. Você também pode especificar a condição de busca usando os seguintes critérios.

- Intervalo IP: Insira um intervalo de endereços IP (na anotação decimal pontilhada de classe C) para limitar a lista;
- IP com prefixo: digite o prefixo do endereço IP para limitar a lista.
- Modelo com prefixo: O usuário pode digitar parte do nome do modelo ou o nome completo do modelo das câmeras para limitar a pesquisa.



- **MAC com prefixo:** É possível digitar o prefixo do endereço MAC das câmeras para limitar a busca.

- d. Quando a busca é filtrada, é possível selecionar as câmeras com um clique único ou **Selecionar todas** para adicioná-las na lista de inserção em lote. Depois, clique em **OK** para finalizar a pesquisa.
- e. Todas as câmeras selecionadas serão exibidas na lista de inserção de lote com as informações associadas e o status de conexão. Ao clicar em uma câmera, uma visualização em tempo real será exibida no lado direito para você identificar as câmeras na lista. Caso queira remover uma câmera da lista, clique no ícone de lata de lixo para excluí-la.



- f. Na parte inferior da janela, há um campo para você alterar as configurações d câmera, incluindo Configurações de conexão e Configurações de registro. É possível aplicar as novas configurações a cada câmera na lista ou clicar em **Aplicar a todas** para aplicar as mesmas configurações a todas as câmeras. Para obter mais informações sobre Configurações de conexão e Configurações de registro, consulte seu Manual do usuário.

- g. Clique **Sair** para fechar a janela de gestão da câmara e retornar à janela de monitorização.
- h. Ao voltar para a janela principal, você encontrará os dispositivos recém inseridos exibidos sob a estação e o vídeo ao vivo na célula do vídeo.



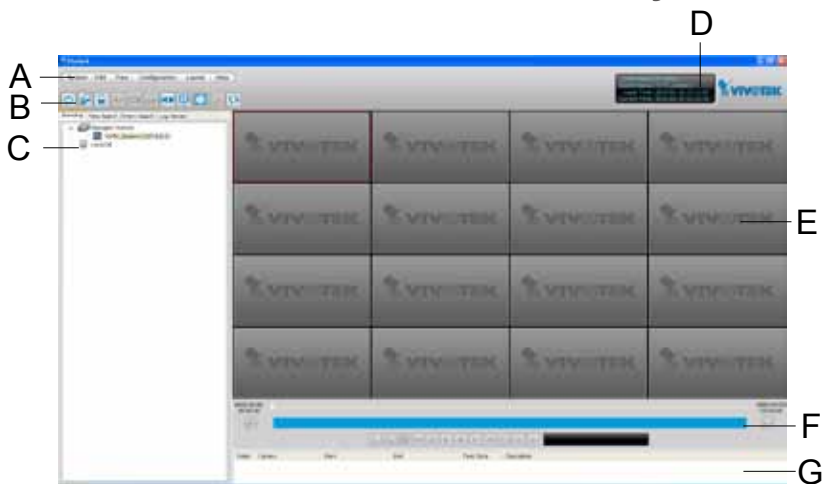
Configuração de ST750I Playback

Activação de ST7501 Playback

1. Depois da instalação, execute o programa **ST7501 Playback**.
2. Entre o **Endereço IP**, **Nome do Utilizador**, **Palavra-Passe** e **Porta de Comunicação** do Servidor ST7501.
3. Clique **Iniciar Sessão**, a janela de reprodução será exibida.



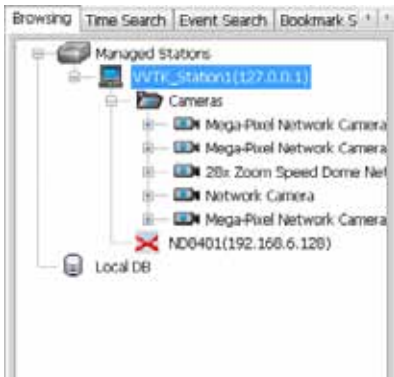
Interface do Utilizador de ST7501 Playback



- A. Barra de Menu B. Barra de acesso rápido C. Painel de Consulta (Procura/ Procura de Horário/ Procura de Evento/ Visualizador de Registo) D. Painel do Estado E. Janela de reprodução do vídeo gravado F. Painel de controlo de Reproduzir G. Lista de clips de vídeo

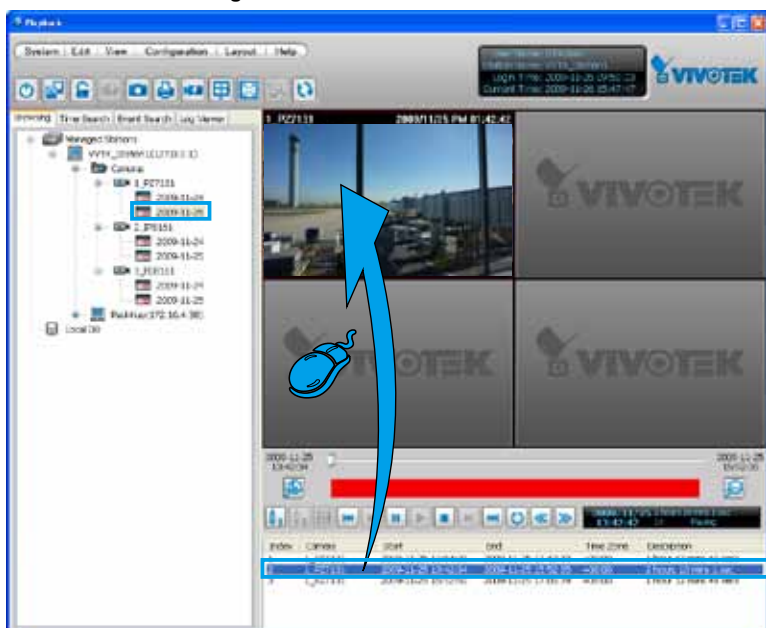
Como Ver o Vídeo Gravado

1. Na página de **Procura**, clique no botão direito do rato em uma estação, dispositivo, ou item da data e clique **Atualizar** para exibir os clips de vídeo gravado.

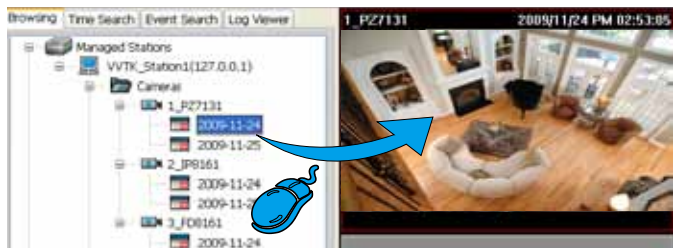


Também é possível usar os menus com guia para pesquisar por vídeos gravados através dos menus **Horário**, **Evento**, **Marcador** e etc.

2. Clique em um item de **data** na árvore de gestão hierárquica. Os clips de vídeo gravado correspondentes serão listados na lista de clip de vídeo. Faça **duplo clique** em um clip de vídeo ou **arraste e largue-o** em uma das células de vídeo.



3. Se deseja rever todos os clips gravados na mesma data, selecione uma data e em seguida **arraste e largue-o** em uma das células de vídeo.





Ver.1.2

Copyright© 2014 VIVOTEK INC. All rights reserved.

VIVOTEK INC.

6F, No.192, Lien-Cheng Rd., Chung-Ho, New Taipei City, 235, Taiwan, R.O.C.
| T: +886-2-82455282 | F: +886-2-82455532 | E: sales@vivotek.com

VIVOTEK Netherlands B.V.

Busplein 36, 1315KV, Almere, The Netherlands
| T: +31 (0)36 5389 149 | F: +31 (0)36 5389 111 | E: sales@vivotek.com

VIVOTEK USA, INC.

2050 Ringwood Avenue, San Jose, CA 95131
| T: 408-773-8686 | F: 408-773-8298 | E: salesusa@vivotek.com