

Quick Installation Guide

English | 繁體中文 | 簡體中文 | 日本語 | Français | Español | Deutsch | Português | Italiano | Türkçe | Polski | Русский | Česky | Svenska | العربية

ST7501

Video Management Software



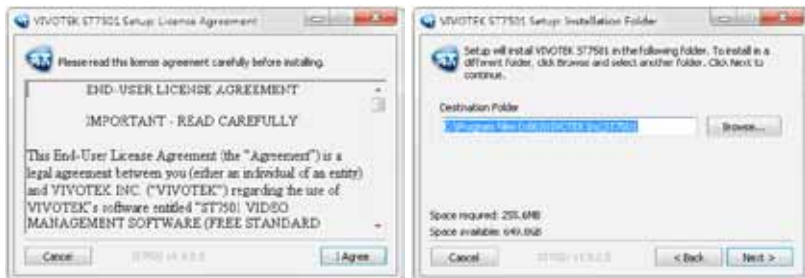
目錄

ST7501安裝.....	13
安裝ST7501軟體	13
ST7501 LiveClient設定	15
啟動ST7501 LiveClient.....	15
ST7501 LiveClient使用者介面	15
如何新增裝置.....	16
ST7501 Playback設定	19
啟動ST7501 Playback	19
ST7501 Playback 使用者介面	19
如何檢視錄製的視訊	20

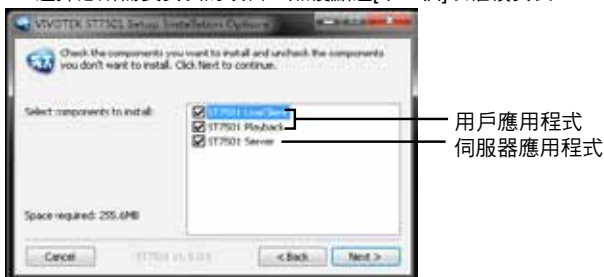
ST7501安裝

安裝ST7501軟體

1. 在您的電腦上執行ST7501_Setup.exe，然後指定程式安裝路徑。



2. 選擇您所需要安裝的項目，然後點選[下一個]以繼續安裝。



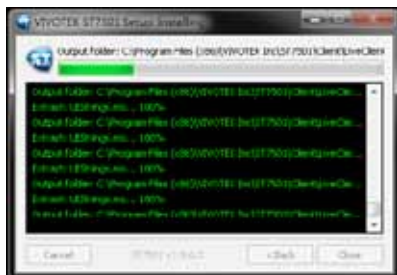
3. 為 ST7501伺服器指定一個使用者名稱以及密碼。



- a. ST7501伺服器會將已錄製的媒體檔案儲存至預設的c:/Recording路徑。如果您希望儲存至另一個路徑，點選[瀏覽] ... 變更路徑後，點選[下一個]繼續安裝。



- b. 等待安裝程序完成後，再點選[關閉]離開安裝程式。



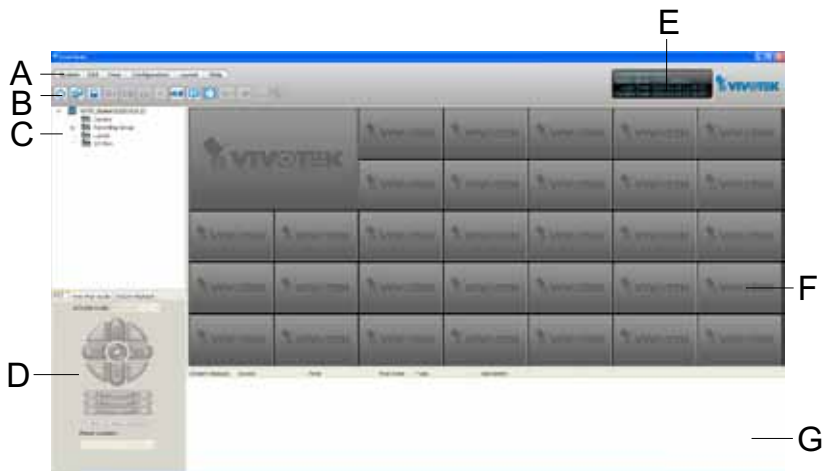
ST7501 LiveClient設定

啟動ST7501 LiveClient

1. 安裝完畢後，執行ST7501 LiveClient程式。
2. 輸入IP位址、使用者名稱、密碼以及ST7501 Server的通訊埠。
3. 點選[登入]，監控視窗便會顯示。



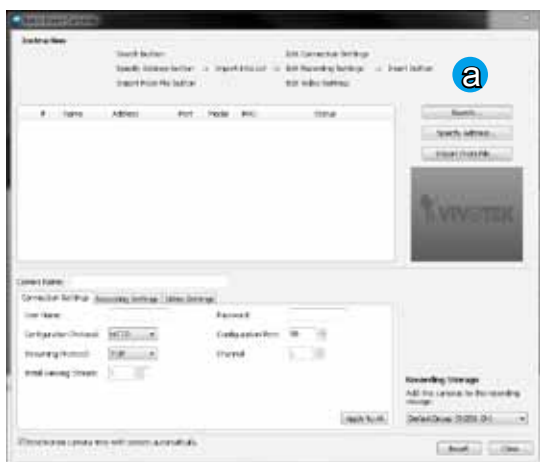
ST7501 LiveClient使用者介面



- A. 功能列 B. 快速存取列 C. 階層管理樹狀圖 D. 攝影機控制面板 E. 狀態面板 F. 即時視訊監控視窗
G. 事件視窗

如何新增裝置

從階層式管理樹狀結構中選擇一個站台，按一下功能表列上的設定 (Configuration) > 攝影機管理 (Camera Management) > 批次插入攝影機 (Batch insert camera)，或在目標站台上按右鍵，然後選擇攝影機管理 (Camera Management) > 批次插入攝影機 (Batch insert camera)。此時將顯示批次插入 (Batch Insert) 視窗。

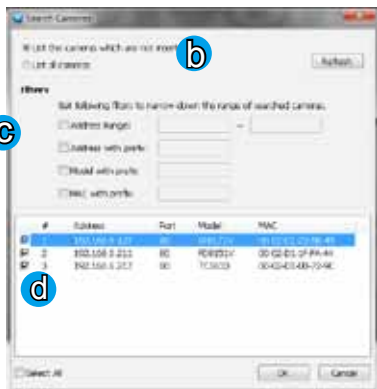


a. 按一下搜尋 (Search) 以開啟搜尋攝影機 (Search Camera) 視窗。

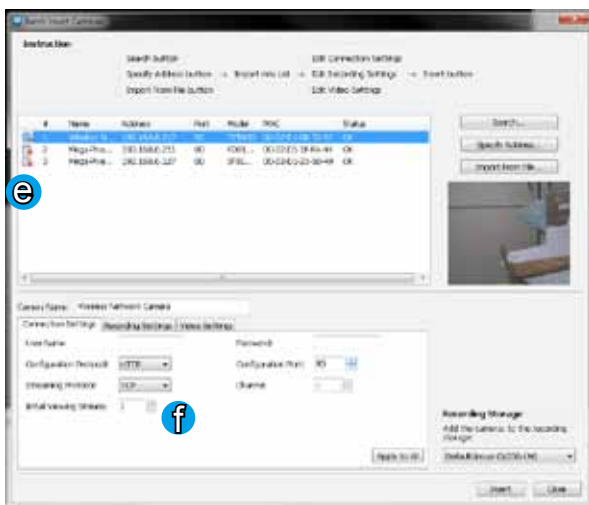
b. 您可以使用最上方的勾選圓圈，選擇搜尋所有攝影機 (all cameras) 或未插入的攝影機 (cameras which are not inserted)。

c. 您也可以使用以下標準指定搜尋條件：

- IP 範圍 (IP Range)：輸入 IP 位址的範圍 (Class C 以句點分隔的十進位表示法) 以縮小清單；
- 有前置詞的 IP (IP with prefix)：輸入 IP 位址的前置詞以縮小清單。
- 有前置詞的機型 (Model with prefix)：使用者可輸入攝影機的部分機型名稱或完整機型名稱以縮小搜尋範圍。



- 有前置詞的 MAC (MAC with prefix)：您可以輸入攝影機的 MAC 位址的前置詞以縮小搜尋範圍。
- d. 搜尋經過過濾之後，您可以每次按一下滑鼠來選擇個別攝影機，或勾選全選 (Select All) 將它們新增至批次插入清單。然後按一下確定 (OK) 完成搜尋。
- e. 批次插入清單將顯示所有已選取的攝影機及其相關資訊與連線狀態。當您按一下攝影機時，右側將會顯示即時影像讓您識別清單中的攝影機。如果您要從清單中移除攝影機，按一下垃圾桶圖示即可將它刪除。



- f. 在視窗的最底部，有一個欄位可讓您變更攝影機的設定，包括連線設定與錄影設定。您可以將新的設定套用至清單中的各個攝影機，或者按一下全部套用 (Apply to All) 將相同的設定套用至所有攝影機。如需有關連線設定與錄影設定的詳細資訊，請參閱您的使用手冊。

- g. 點選[離開]以關閉攝影機管理視窗並回到監控視窗。
- h. 在主視窗中，您會發現新插入的裝置會顯示在監控站下，而即時視訊會顯示在視訊方塊中。



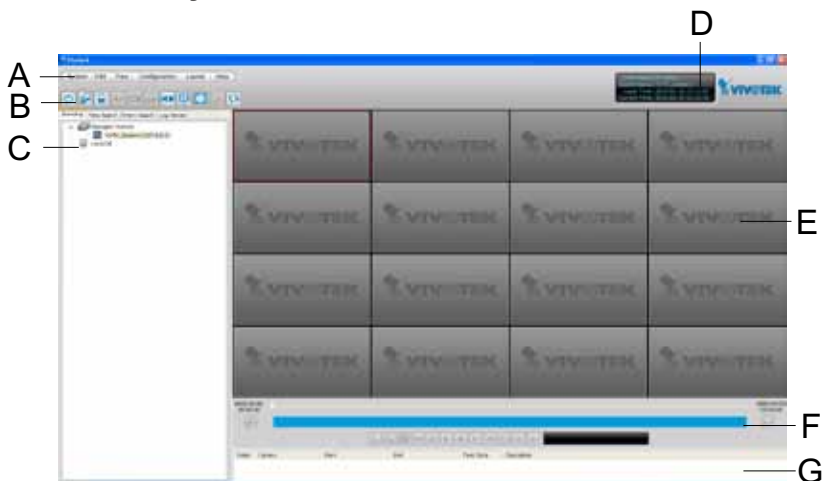
ST7501 Playback設定

啟動ST7501 Playback

1. 安裝完畢後，執行ST7501 Playback程式。
2. 輸入IP位址、使用者名稱、密碼以及ST7501 Server的通訊埠。
3. 點選[登入]，播放視窗便會顯示。



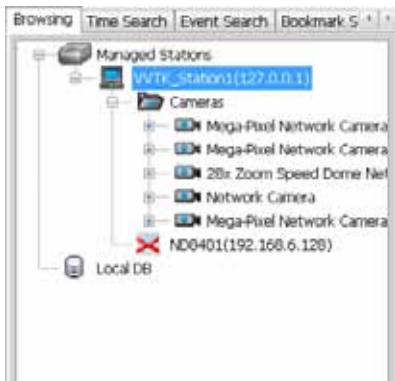
ST7501 Playback 使用者介面



- A. 功能列 B. 快速存取列 C. 查詢面板 (瀏覽/時間搜尋/事件搜尋/紀錄檢視器 D. 狀態面板
E. 錄製視訊播放視窗 F. 播放控制面板 G. 視訊片段清單

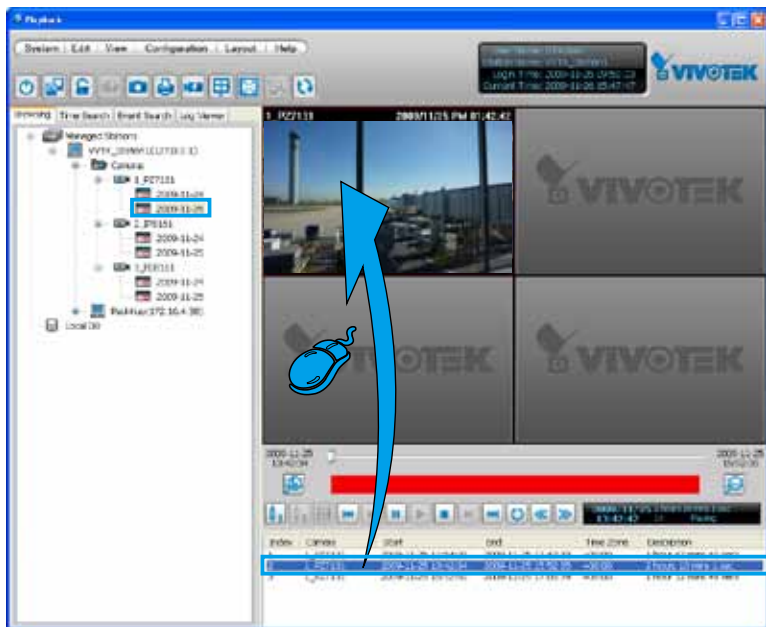
如何檢視錄製的視訊

1. 在瀏覽頁面，右鍵點選一個監控站、裝置、或是日期項目，然後點選[重新整理]以顯示錄製的視訊片段。

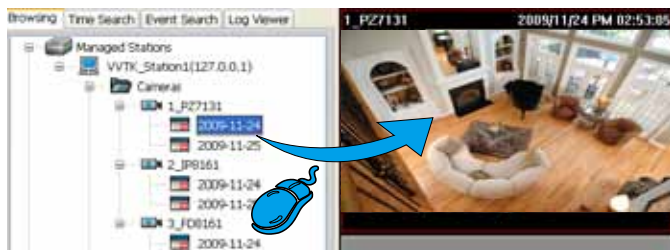


您也可以使用標籤式功能表搜尋已錄影的影片，例如時間 (Time)、事件 (Event)、書籤 (Bookmark) 功能表等。

2. 在階層管理樹狀圖中點選一個日期項目。相對應的視訊片段會於視訊片段清單中列出。重覆點選其中一段視訊或是拖放至其中一個視訊方塊。



3. 如果您想要檢視同一日期中所有的片段，請選擇一個日期然後拖放至其中一個視訊方塊中。





Ver.1.2

Copyright© 2014 VIVOTEK INC. All rights reserved.

VIVOTEK INC.

6F, No.192, Lien-Cheng Rd., Chung-Ho, New Taipei City, 235, Taiwan, R.O.C.
| T: +886-2-82455282 | F: +886-2-82455532 | E: sales@vivotek.com

VIVOTEK Netherlands B.V.

Busplein 36, 1315KV, Almere, The Netherlands
| T: +31 (0)36 5389 149 | F: +31 (0)36 5389 111 | E: sales@vivotek.com

VIVOTEK USA, INC.

2050 Ringwood Avenue, San Jose, CA 95131
| T: 408-773-8686 | F: 408-773-8298 | E: salesusa@vivotek.com