

H.264 • PoE • SD/SDHC Card  
**VIDEO SERVER**

# Quick Installation Guide

English | 繁體中文 | 简体中文 | 日本語 | Français | Español | Deutsch | Português | Italiano | Türkçe | Polski | Русский | Česky | Svenska | العربية



## VS8102

This guide describes the basic functions of VS8102.

All detailed information is described in the user's manual.



## Avertissement avant installation

- **Éteignez rapidement le serveur vidéo s'il dégage de la fumée ou une odeur inhabituelle.**
- **Maintenez le serveur vidéo éloigné de l'eau. Si le serveur vidéo est humide, éteignez-le immédiatement.**

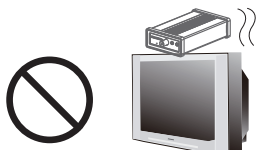


Dans cette éventualité, contactez votre distributeur.

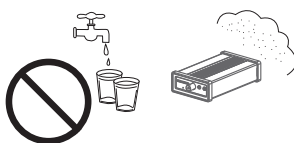


Dans cette éventualité, contactez votre distributeur.

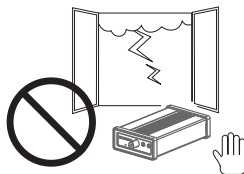
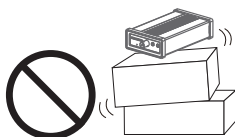
- **Ne placez pas votre serveur vidéo à proximité de sources de chaleur, comme une télévision ou un four.**
- **Consultez le guide d'utilisateur pour obtenir la température de fonctionnement.**



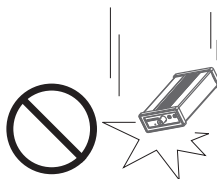
- **Évitez que le serveur vidéo n'entre en contact direct avec la lumière solaire.**
- **Ne placez pas le serveur vidéo dans un environnement très humide.**



- **Ne disposez pas le serveur vidéo sur des surfaces instables.**
- **Ne touchez pas au serveur vidéo lors d'un orage.**



- **Ne désassemblez pas le serveur vidéo.**
- **Ne laissez pas tomber le serveur vidéo.**



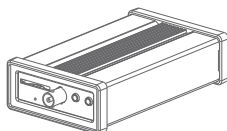
- **N'insérez pas d'objet dans le serveur vidéo (p. ex. des aiguilles).**



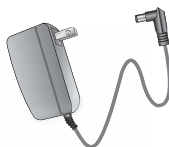
# 1

## Vérifier le contenu de l'emballage

### ● VS8102



### ● Adaptateur d'alimentation



### ● CD du logiciel



### ● Carte de garantie



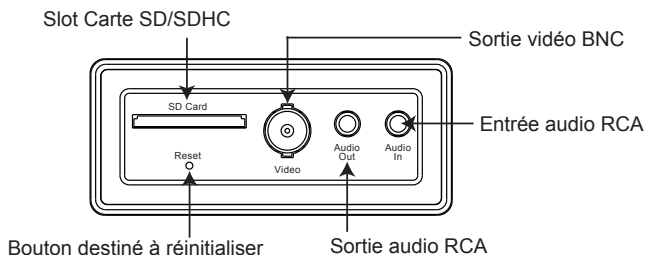
### ● Guide d'installation rapide



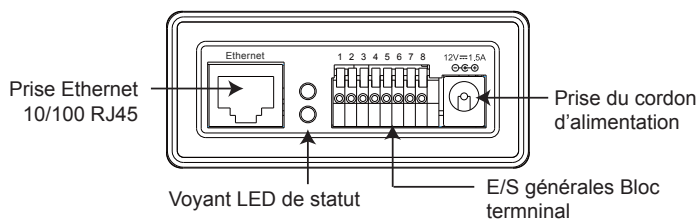
## 2

## Description physique

### Panneau Frontal

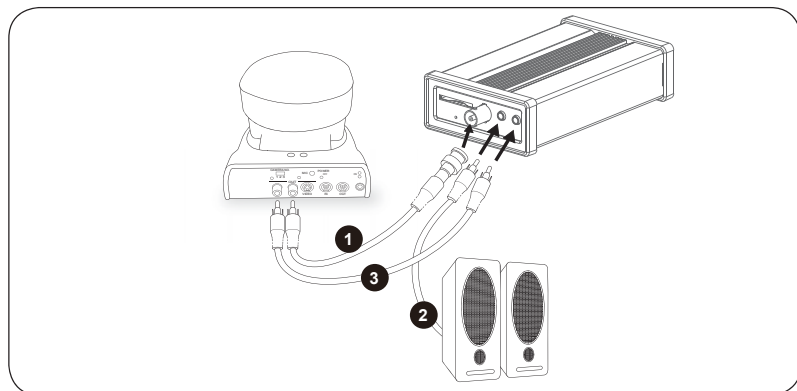


### Face arrière

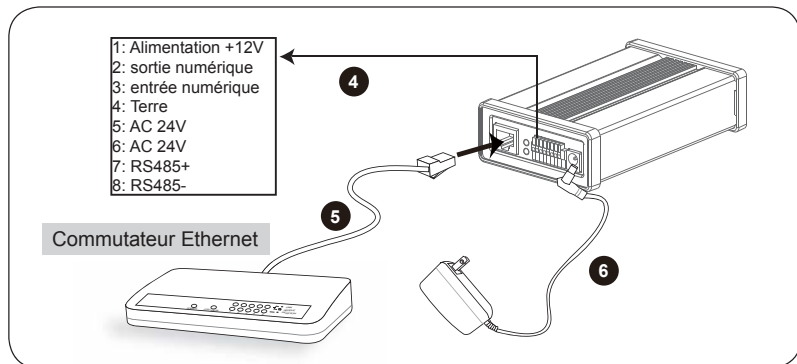


**Branchements généraux (sans PoE)**

1. Connectez l'entrée vidéo BNC à votre camera.
2. Connectez l'entrée audio RCA à la sortie audio ligne de votre source.
3. Connectez l'entrée audio RCA à la sortie audio ligne de votre source.



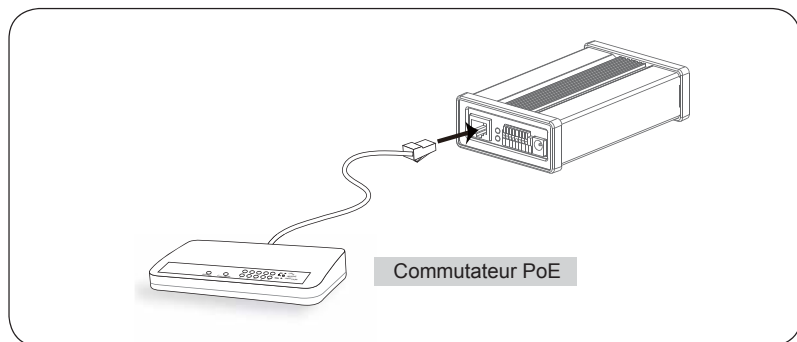
4. Si vous disposez de périphériques externes, comme des capteurs et des alarmes, connectez-les au bloc de connexion E/S général.
5. Branchez le serveur vidéo à un commutateur via le câble Ethernet.
6. Branchez le câble électrique du serveur vidéo à une prise de courant.



## **Alimentation électrique par câble Ethernet (PoE)**

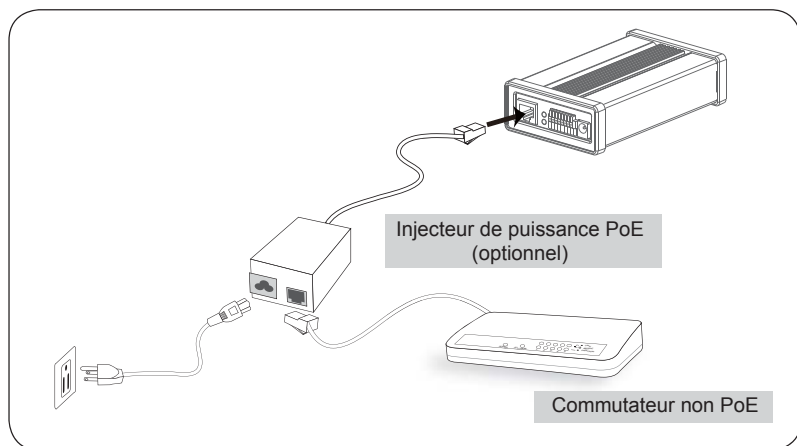
### **● Lors de l'utilisation d'un commutateur PoE**

Le serveur vidéo est conforme au PoE, permettant la transmission électrique et de données par l'intermédiaire d'un simple câble Ethernet. Suivez l'illustration ci-dessous pour brancher le serveur vidéo à un commutateur PoE-activé par l'intermédiaire du câble Ethernet.

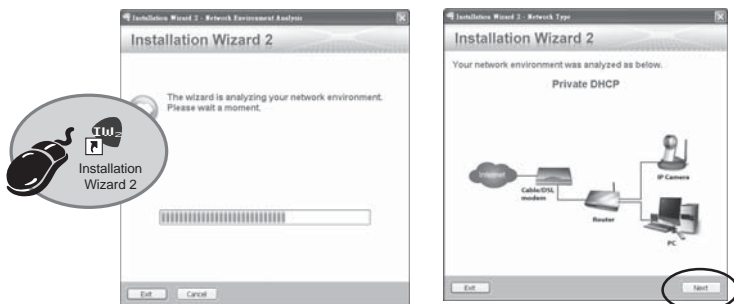


### **● Lors de l'utilisation d'un commutateur non PoE**

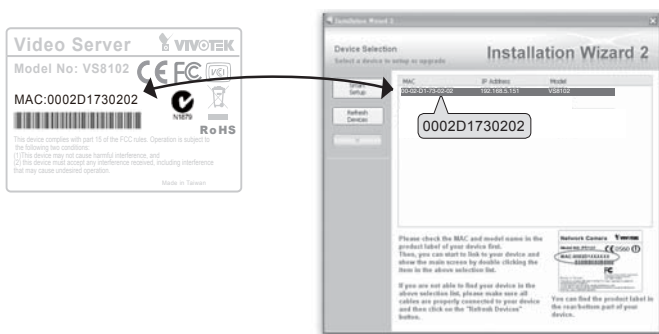
Utilisez un injecteur de puissance PoE (optionnel) pour le branchement entre le serveur vidéo et un commutateur non-PoE.



1. Exécutez « l'Assistant d'installation 2 » qui se trouve dans le répertoire Software Utility du CD du logiciel.
2. Le programme effectuera des analyses de votre environnement réseau. Après l'analyse de votre réseau, veuillez cliquer sur le bouton « Suivant » pour poursuivre.

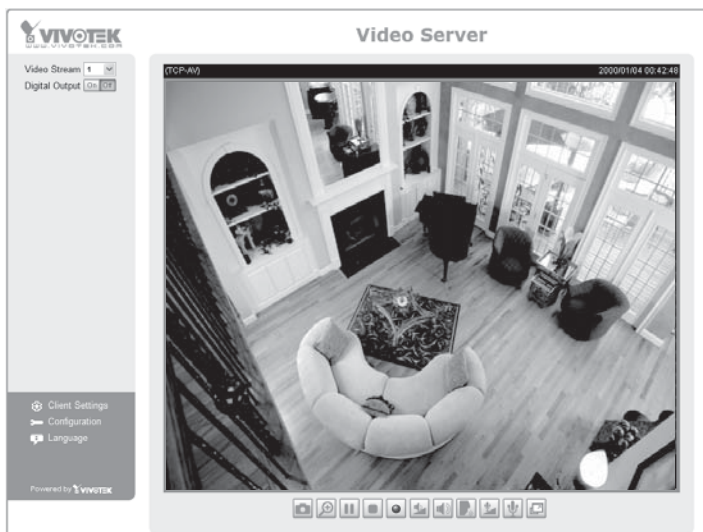


3. Le programme recherchera des récepteurs vidéo VIVOTEK, des serveurs vidéo ou des caméras réseau sur ce même réseau local.
4. Après la recherche, la fenêtre principale de l'installateur apparaît. Cliquer sur le MAC qui s'accorde avec celui marqué au fond de votre dispositif pour la connexion au serveur vidéo via Internet Explorer.





1. Accéder au serveur vidéo depuis le LAN.
2. Recevez la vidéo en direct sur un navigateur web ou un logiciel d'enregistrement.



Pour une configuration plus avancée, veuillez consulter le guide d'utilisateur se trouvant sur le CD du logiciel.



P/N: 625009700G Ver.1.0  
Copyright © 2009 VIVOTEK INC. All right reserved.

6F, No.192, Lien-Cheng Rd., Chung-Ho, Taipei County, Taiwan | T: +886 2 82455282 | F: +886 2 82455532 | E: sales@vivotek.com