

H.264 • PoE • SD/SDHC Card
VIDEO SERVER

Quick Installation Guide

English | 繁體中文 | 简体中文 | 日本語 | Français | Español | Deutsch | Português | Italiano | Türkçe | Polski | Русский | Česky | Svenska | العربية



VS8102

This guide describes the basic functions of VS8102.

All detailed information is described in the user's manual.



Avvertenza prima dell'installazione

- **Spegnere immediatamente il server video se questo presenta fumo o un odore insolito.**
- **Tenere il server video lontano dall'acqua. Se il server video si bagna, spegnerlo immediatamente.**

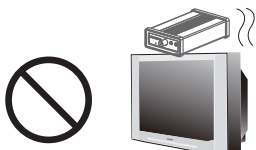


Rivolgersi al distributore se ciò dovesse verificarsi.

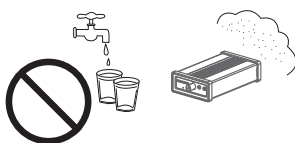
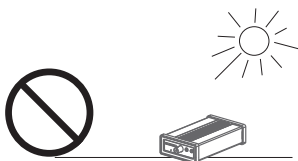


Rivolgersi al distributore se ciò dovesse verificarsi.

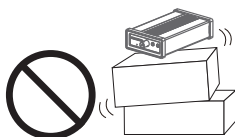
- **Non collocare il server video in prossimità di fonti di calore, quali televisori o forni.**
- **Consultare il manuale dell'utente per le temperature di esercizio.**



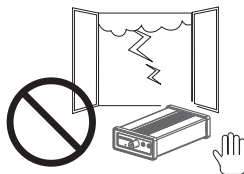
- **Tenere il server video lontano dalla luce diretta del sole.**
- **Non collocare il server video in ambienti con elevata umidità.**



- **Non collocare il server video su superfici instabili.**



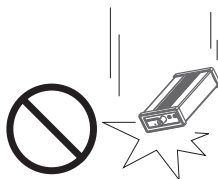
- **Non toccare il server video durante i temporali.**



- **Non disassemblare il server video.**

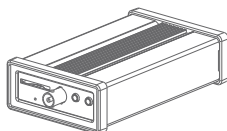
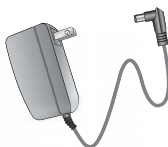


- **Non far cadere il server video.**



- **Non inserire alcun oggetto nel server video, come chiodi o aghi.**

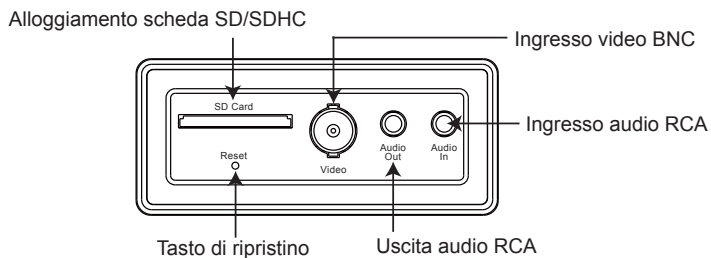


1**Verificare il contenuto della confezione****● VS8102****● Adattatore di rete****● CD software****● Scheda garanzia****● Guida di installazione rapida**

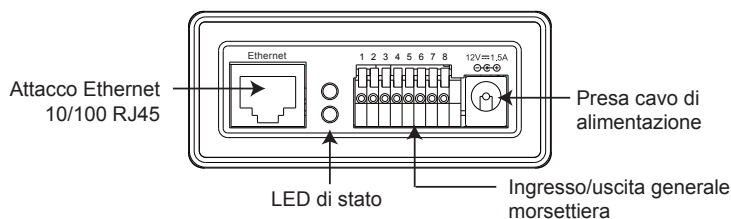
2

Descrizione caratteristiche fisiche

Pannello frontale

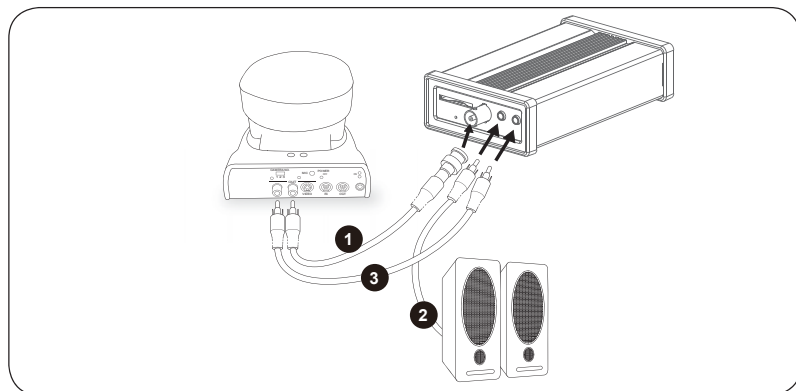


Pannello posteriore

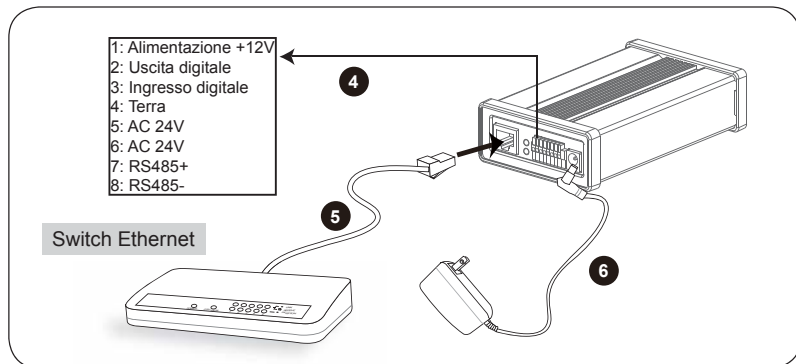


Connessione generale (senza PoE)

1. Eseguire la connessione dall'ingresso video BNC alla videocamera.
2. Eseguire la connessione audio dall'ingresso audio RCA alla sorgente audio Line-Out.
3. Eseguire la connessione audio dall'uscita audio RCA all'altoparlante.



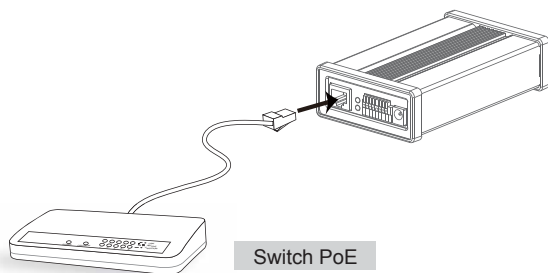
4. Se si dispone di dispositivi esterni, quali sensori e allarmi, eseguirne la connessione dalla morsettiera ingresso/uscita generale.
5. Connettere il Video Server all'interruttore tramite un cavo Ethernet.
6. Connettere il cavo di alimentazione del Video Server ad una presa di corrente.



Power over Ethernet (PoE)

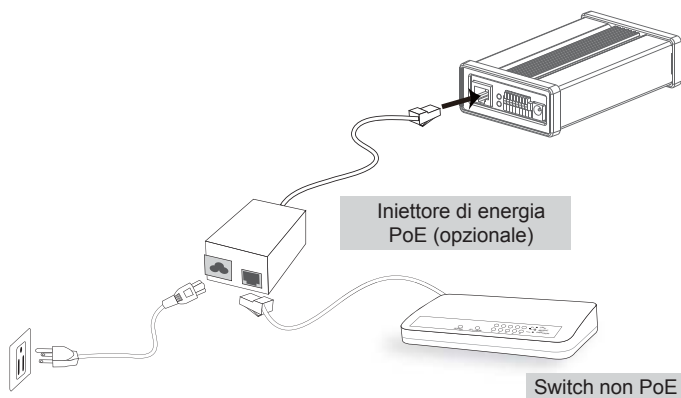
● Quando si utilizza uno switch compatibile PoE

Il Video Server è conforme al PoE, consentendo la trasmissione di corrente e di dati attraverso un singolo cavo Ethernet. Seguire le illustrazioni sottostanti per connettere il Video Server tramite un cavo Ethernet ad un interruttore abilitato PoE.

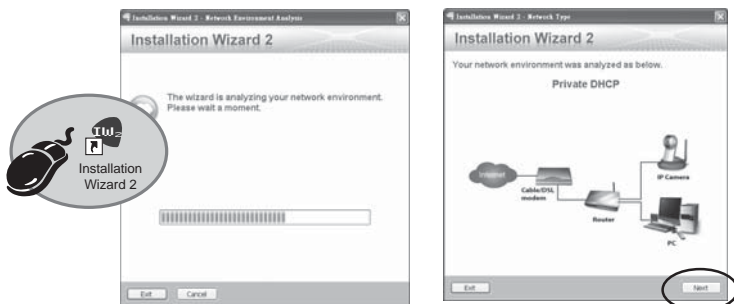


● Quando si utilizza uno switch non compatibile PoE

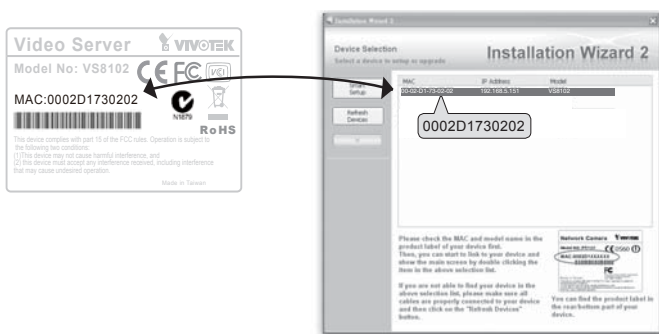
Utilizzare un iniettore di potenza PoE (opzionale) per connettere il Video Server ad un interruttore non abilitato PoE.



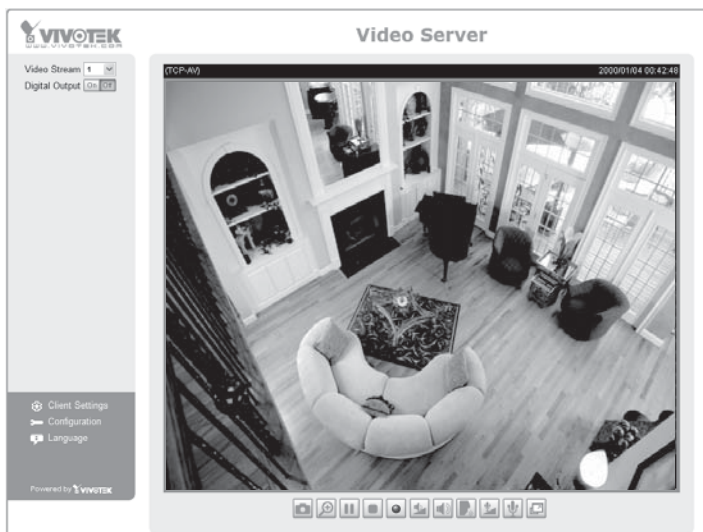
1. Eseguire l'Installazione guidata 2 nella directory Software Utility del CD software.
2. Il programma eseguirà l'analisi dell'ambiente di rete. Dopo aver analizzato la rete, fare clic sul pulsante "Avanti" per continuare il programma.



3. Il programma cercherà i ricevitori video, i server video o le videocamere di rete VIVOTEK sulla stessa LAN.
4. Dopo la ricerca, apparirà la finestra del programma di installazione principale. Cliccare sull'indirizzo MAC corrispondente a quello contrassegnato sul retro del dispositivo per connettere il Video Server attraverso Internet Explorer.



1. Accedere al Video Server dalla LAN.
2. Recuperare il video in diretta attraverso i browser web o il software di registrazione.



Per ulteriori informazioni sull'installazione, consultare il manuale dell'utente presente sul CD software.



P/N: 625009700G Ver.1.0
Copyright © 2009 VIVOTEK INC. All right reserved.

6F, No.192, Lien-Cheng Rd., Chung-Ho, Taipei County, Taiwan | T: +886 2 82455282 | F: +886 2 82455532 | E: sales@vivotek.com