

H.264 • PoE • SD/SDHC Card  
**VIDEO SERVER**

# Quick Installation Guide

English | 繁體中文 | 簡體中文 | 日本語 | Français | Español | Deutsch | Português | Italiano | Türkçe | Polski | Русский | Česky | Svenska | العربية



## VS8102

This guide describes the basic functions of VS8102.

All detailed information is described in the user's manual.



## Zanim zaczniesz — zalecenia dotyczące bezpieczeństwa

- W razie zauważenia dymu lub dziwnego zapachu wydobywającego się z wideoservera, natychmiast odłącz zasilanie.
- Chronь wideoserver przed kontaktem z wodą. W razie zamoczenia wideoservera, natychmiast odłącz zasilanie.

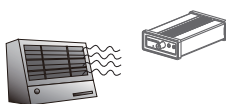


Skontaktuj się ze sprzedawcą i poinformuj go o wypadku.

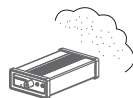


Skontaktuj się ze sprzedawcą i poinformuj go o wypadku.

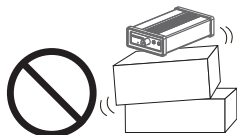
- Nie umieszczaj wideoservera w pobliżu źródeł ciepła, takich jak odbiornik telewizyjny lub piekarnik.
- Zakres temperatury otoczenia zalecanej podczas pracy urządzenia znajdziesz w podręczniku użytkownika.



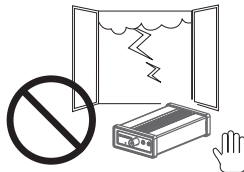
- Chronь wideoserver przed bezpośrednim nasłonecznieniem.
- Nie umieszczaj wideoservera w środowiskach o wysokiej wilgotności.



- Nie ustawiaj wideoservera na niestabilnych powierzchniach.



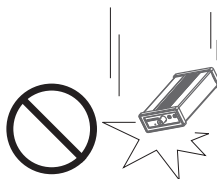
- Nie dotykaj wideoservera podczas burzy z wyładowaniami atmosferycznymi.



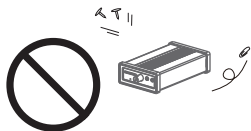
- Nie demontuj wideoservera.



- Uważaj, aby nie upuścić wideoservera.



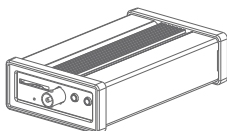
- Nie wkładaj do wnętrza obudowy wideoservera żadnych przedmiotów (np. igieł itp.).



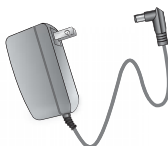
# 1

## Sprawdź zawartość pakietu

### ● VS8102



### ● Zasilacz sieciowy



### ● Płyta CD z oprogramowaniem



### ● Karta gwarancyjna



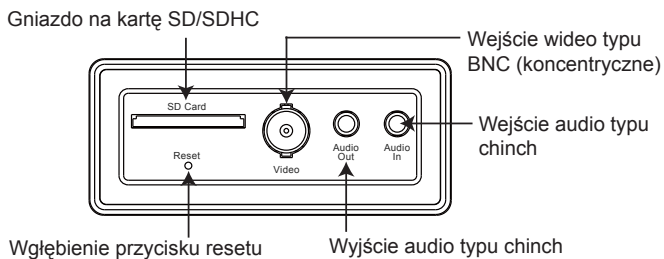
### ● Skrócona instrukcja instalacji



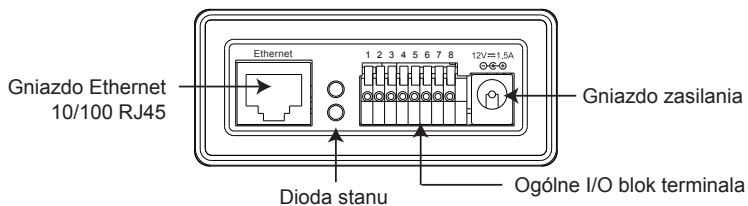
## 2

## Opis fizyczny

## ● Panel przedni



## ● Panel tylny

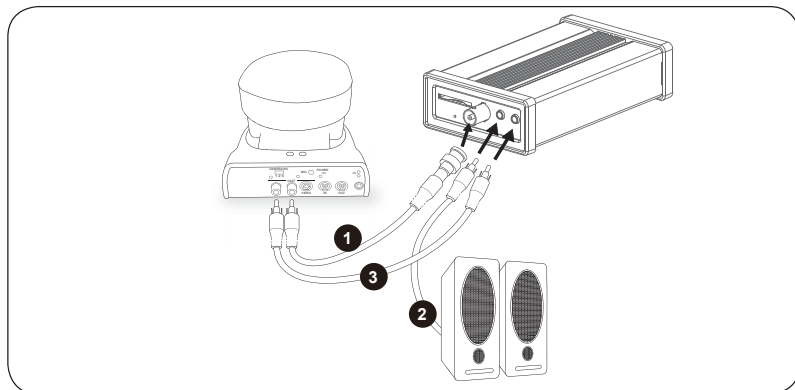


## 3

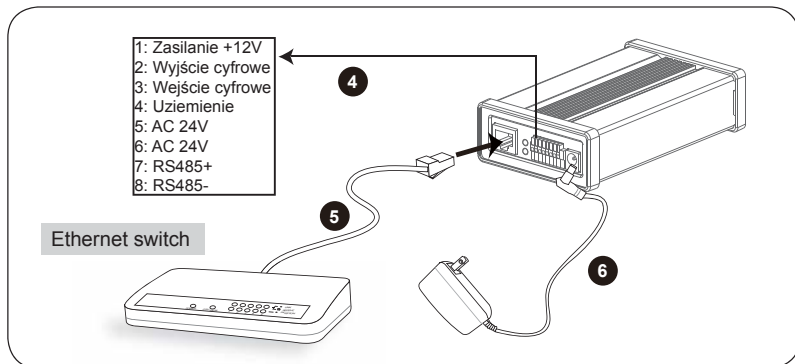
## Podłączenie do sieci

**Podłączenie ogólne (bez PoE)**

1. Podłącz kamerę do wejścia video BNC.
2. Podłącz wyjście Line-Out źródła dźwięku do wejścia audio (chinch) wideoservera.
3. Podłącz głośniki do wejścia audio (chinch) wideoservera.



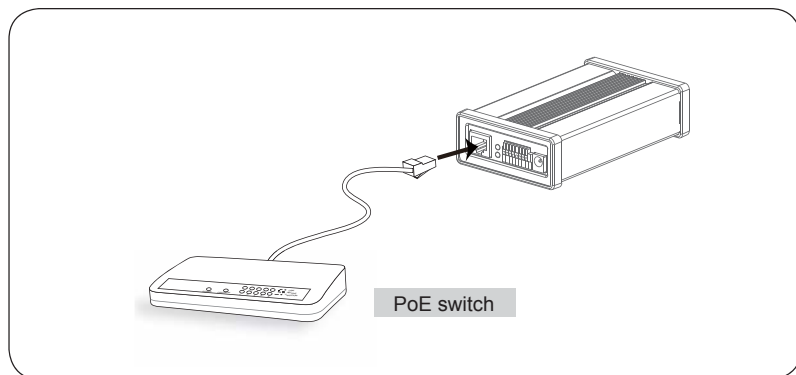
4. Jeśli masz zewnętrzne urządzenia takie jak czujniki i alarmy, podłącz je z ogólnym blokiem terminala I/O.
5. Podłącz serwer video, aby przełączyć się na kabel Ethernet.
6. Podłącz kabel zasilania do serwera video, dla ujęcia prądu.



## **Zasilanie przez Ethernet (PoE)**

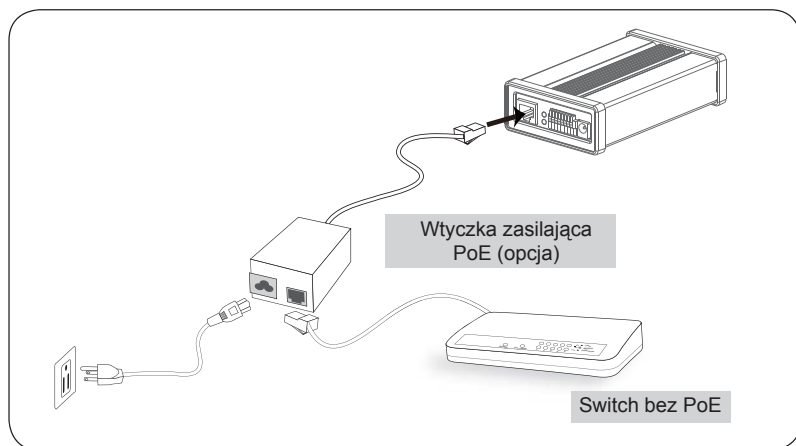
### ● **Kiedy używasz switcha z włączonym PoE**

Serwer video jest PoE- zgodny, co pozwala na transmisję mocy i danych przez pojedynczy kabel Ethernet. Poniższe ilustracje pokazują jak podłączyć serwer video do PoE przełącznika, przez kabel Ethernet.



### ● **Kiedy używasz switcha bez PoE**

Użyj PoE iniektora mocy (opcjonalnie), do połączeń pomiędzy serwerem video a nie PoE przełącznikiem.



## 4 Przepisywanie adresu IP

1. Uruchom „kreatora instalacji 2” z katalogu Software Utility na płycie CD z oprogramowaniem.
2. Program przeprowadzi analizę otoczenia sieciowego. Po analizie sieci, kliknij „Dalej” aby kontynuować.



3. Program wyszuka odbiorniki video, videoserwery i kamery sieciowe firmy VIVOTEK dostępne w sieci LAN.
4. Po wyszukaniu pojawi się okno główne instalatora. Kliknij w MAC, który to dopasowuje parametry bocznej etykiety urządzenia, aby podłączyć serwer video przez Internet Explorer.

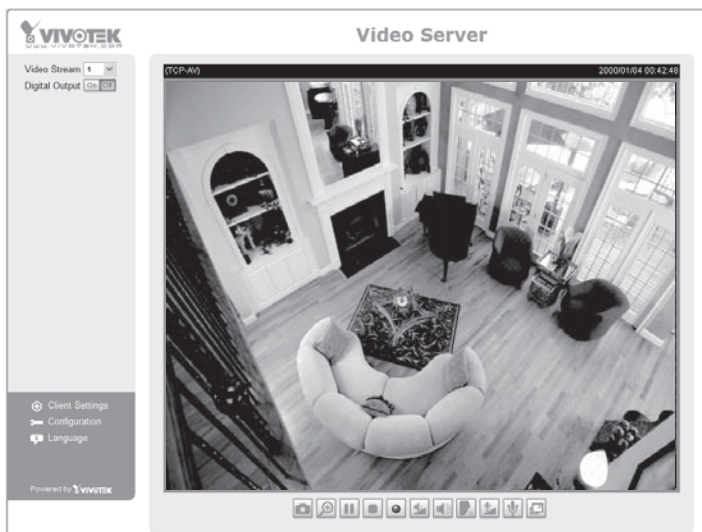




## 5

## Gotowy do użycia

1. Dostęp do serwera video z LAN.
2. Przechwytyj video na żywo z przeglądarki lub oprogramowania nagrywającego.



Instrukcje dotyczące dalszej konfiguracji zawiera podręcznik użytkownika na płycie CD z oprogramowaniem.



P/N: 625009700G Ver.1.0  
Copyright © 2009 VIVOTEK INC. All right reserved.