

H.264 • PoE • SD/SDHC Card  
**VIDEO SERVER**

# Quick Installation Guide

English | 繁體中文 | 简体中文 | 日本語 | Français | Español | Deutsch | Português | Italiano | Türkçe | Polski | Русский | Česky | Svenska | العربية



## VS8102

This guide describes the basic functions of VS8102.

All detailed information is described in the user's manual.



## Varning innan installation

- Stäng av videoservern så snart rök eller ovanliga lukter upptäcks.
- Utsätt inte videoservern för vatten. Om nätverkskameran blir våt, stäng genast av den.

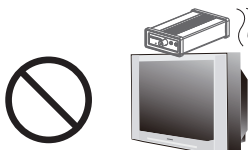


Kontakta din återförsäljare om sådan händelse inträffar.

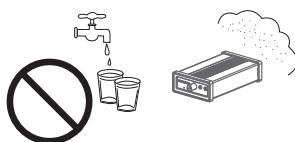


Kontakta din återförsäljare om sådan händelse inträffar.

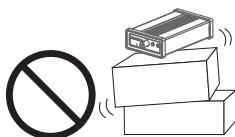
- Placera inte videoservern nära värmekällor, t.ex. en eller en ugn.
- Se din användarmanual för drifttemperatur.



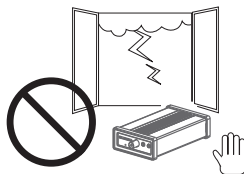
- Utsätt inte videoservern för direkt solsken.
- Placera inte videoservern i mycket fuktiga miljöer.



- Placera inte videoservern på ostadiga ytor.



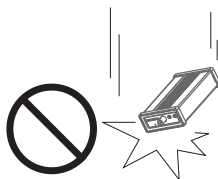
- Vidrör inte videoservern vid åskväder.



- Ta inte isär videoservern.



- Tappa inte videoservern.



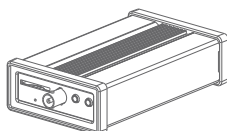
- Stick inte in spetsiga eller små föremål i videoservern.



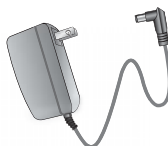
# 1

## Paketinnehåll

### ● VS8102



### ● Eladapter



### ● Programvaru-CD



### ● Garantikort



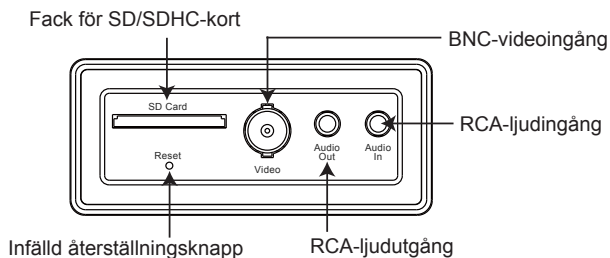
### ● Snabbinstallationsguide



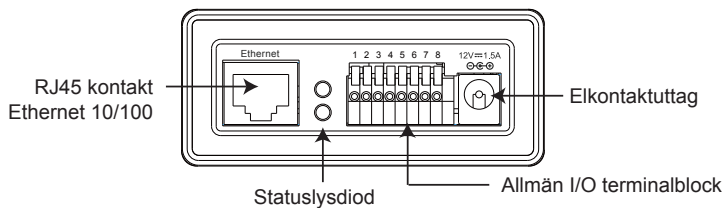
## 2

## Fysisk beskrivning

### ● Frontpanel

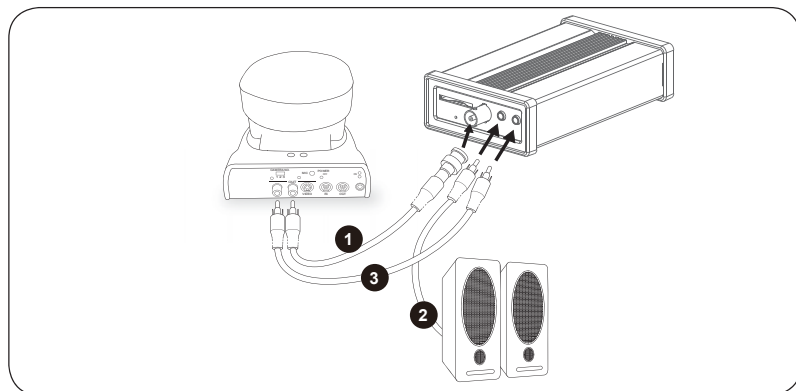


### ● Bakpanel

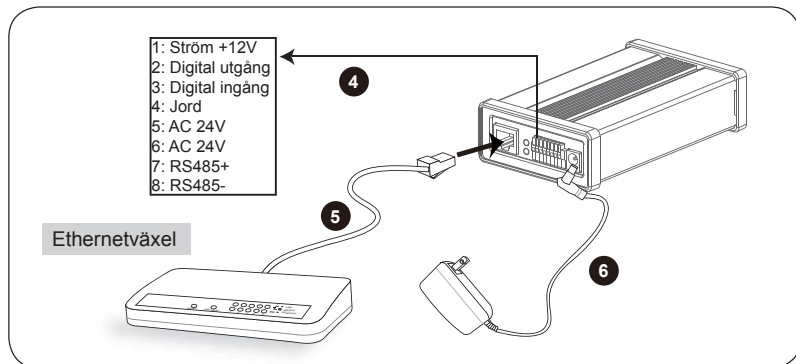


**Allmän anslutning (utan PoE)**

1. Utför en videoanslutning mellan kameran och BNC-videoingången.
2. Utför en ljudanslutning mellan linjeutgångens källa och RCA-ljudingången.
3. Gör en ljudanslutning mellan RCA-ljudutgången och högtalaren.



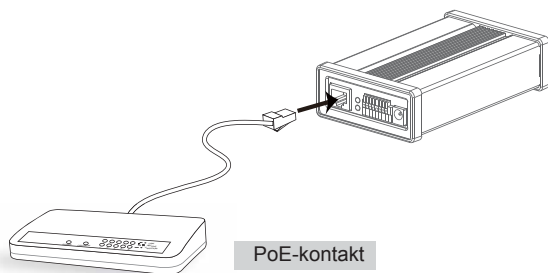
4. Om du har externa enheter såsom sensorer och alarm, gör du kopplingen från det allmänna I/O-terminalblocket.
5. Anslut videoservern till en switch med en Ethernet-kabel.
6. Anslut nätkabeln från videoservern till ett eluttag.



## **Power over Ethernet (PoE)**

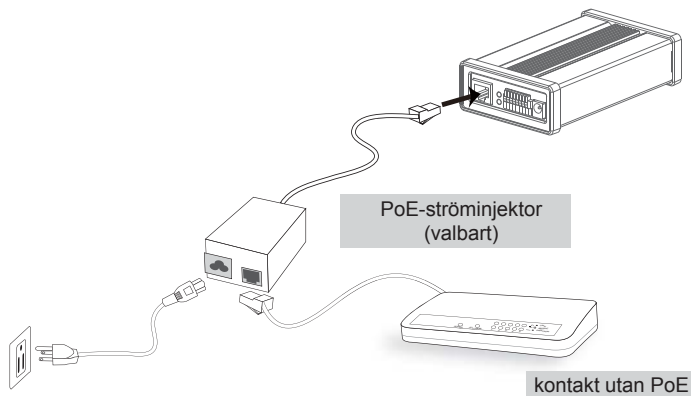
### ● När du använder PoE-aktiverad kontakt

Videoservern är PoE-kompatibel och tillåter överföring av ström och data via en enskilda Ethernet-kabel. Följ nedanstående illustration för anslutning av videoservern till en PoE-aktiverad switch via en Ethernet-kabel.



### ● När du använder en kontakt utan PoE

Använd en PoE-ströminjektor (extra tillbehör) för att göra en anslutning mellan videoservern och en icke-PoE-switch.



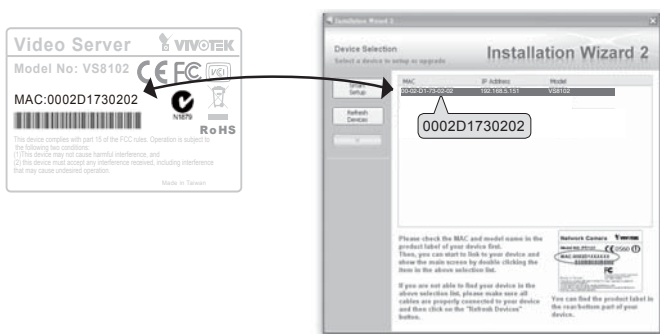
## 4

## Tilldela IP-adress

1. Installera "Installation Wizard 2" från katalogen för programvarufunktion från CD-skivan.
2. Programmet kommer att utföra analyser på din nätverksomgivning. Efter att ditt nätverk har analyserats, klicka på knappen "Next" för att fortsätta programmet.



3. Programmet kommer att söka efter VIVOTEK videomottagare, videoservrar eller nätverkskameror på samma LAN.
4. Efter sökningen kommer huvudfönstret för installation att visas. Klicka på den MAC som motsvarar den på etiketten på enhetens undersida för att ansluta till videoservern via Internet Explorer.

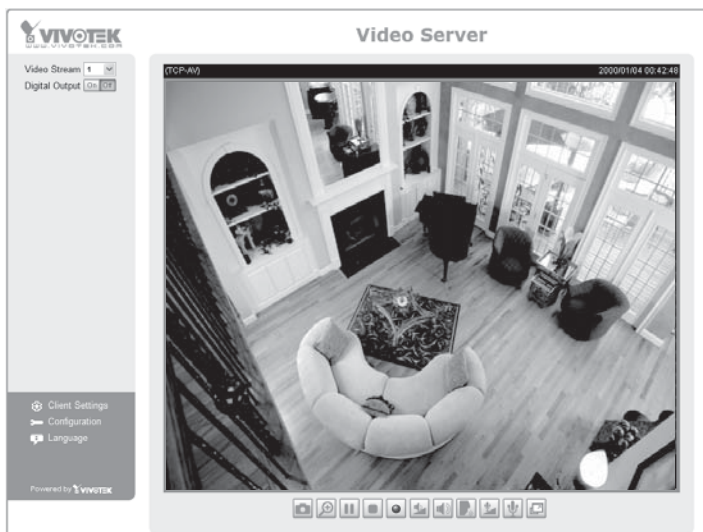




## 5

## Klar att använda

1. Åtkomst av videoservern från ett LAN.
2. Få livevideor via webbläsaren eller inspelningsprogram.



För vidare installation, se användarmanualen på CD-skivan.



P/N: 625009700G Ver.1.0  
Copyright © 2009 VIVOTEK INC. All right reserved.

6F, No.192, Lien-Cheng Rd., Chung-Ho, Taipei County, Taiwan | T: +886 2 82455282 | F: +886 2 82455532 | E: sales@vivotek.com